



REPUBLIKA SLOVENIJA  
**MINISTRSTVO ZA OBRAMBO**

UPRAVA REPUBLIKE SLOVENIJE  
ZA ZAŠČITO IN REŠEVANJE

URAD ZA OPERATIVO

Izpostava Ljubljana

Vojkova cesta 61, 1000 Ljubljana

T: 01 471 32 88

F: 01 471 33 39

E: gp.lj@urszr.si

www.sos112.si/ljubljana

Številka: 8421-29/2017-10 - DGZR

Datum: 08. 09. 2020

## REGIJSKI NAČRT ZAŠČITE IN REŠEVANJA OB POJAVU EPIDEMIJE OZIROMA PANDEMIJE NALEZLJIVE BOLEZNI PRI LJUDEH V LJUBLJANSKI REGIJI

Verzija 2.0.

	ORGAN	DATUM	PODPIS ODGOVORNE OSEBE
SPREJEL	Izpostava URSZR Ljubljana		Tomaž Iglič vodja izpostave
ODOBRIL	Poveljnik CZ za Ljubljansko regijo		Matjaž Godec Pov. CZ za LJ regijo
IZDELAL/SKRBNIK	Izpostava URSZR Ljubljana	avgust 2020	Katarina Gobec

# Kazalo

1 POJAV NALEZLJIVIH BOLEZNI PRI LJUDEH.....	4
<b>1.1 Uvod .....</b>	<b>4</b>
<b>1.2 Vrsta, oblika in značilnosti nalezljivih bolezni .....</b>	<b>4</b>
<b>1.3 Viri in poti širjenja nalezljivih bolezni pri ljudeh .....</b>	<b>5</b>
<b>1.4 Pogostost pojavljanja nalezljivih bolezni v LJ regiji .....</b>	<b>5</b>
<b>1.5 Možen potek in pričakovan obseg pojavljanja nalezljivih bolezni pri ljudeh.....</b>	<b>8</b>
<b>1.6 Verjetnost nastanka verižnih nesreč.....</b>	<b>9</b>
2 OBSEG NAČRTOVANJA.....	10
<b>2.1 Temeljne ravni načrtovanja.....</b>	<b>10</b>
3 ZAMISEL IZVAJANJA ZAŠČITE, REŠEVANJA IN POMOČI.....	13
<b>3.1 Temeljne podmene načrta.....</b>	<b>13</b>
<b>3.2 Zamisel izvedbe zaščite, reševanja in pomoči .....</b>	<b>13</b>
3.2.1 Koncept odziva ob pojavu epidemije oziroma pandemije nalezljive bolezni pri ljudeh.....	13
<b>3.3 Uporaba načrta.....</b>	<b>15</b>
4 SILE IN SREDSTVA ZA ZAŠČITO, REŠEVANJE IN POMOČ TER VIRI ZA IZVAJANJE NAČRTA.....	15
<b>4.1 Organi in organizacije, ki lahko sodelujejo pri izvedbi nalog iz regijske pristojnosti .....</b>	<b>15</b>
4.1.1 Državni organi na regijskem nivoju.....	15
4.1.2 Sile za zaščito, reševanje in pomoč na regijski ravni .....	15
<b>4.2 Materialno – tehnična sredstva za izvajanje načrta.....</b>	<b>16</b>
<b>4.3 Predvidena finančna sredstva za izvajanje načrta .....</b>	<b>17</b>
5 OPAZOVANJE, OBVEŠČANJE IN ALARMIRANJE .....	17
<b>5.1 Opazovanje in spremljanje širjenja nalezljivih bolezni pri ljudeh.....</b>	<b>17</b>
<b>5.2 Obveščanje pristojnih organov in služb na regijski ravni .....</b>	<b>18</b>
<b>5.3 Obveščanje splošne javnosti.....</b>	<b>20</b>
6 AKTIVIRANJE SIL IN SREDSTEV ZA ZRP .....	21
<b>6.1 Aktiviranje regijskih sil za zaščito, reševanje in pomoč .....</b>	<b>21</b>
<b>6.2 Aktiviranje sredstev pomoči .....</b>	<b>21</b>
7 UPRAVLJANJE IN VODENJE .....	22
<b>7.1 Organi in njihove naloge .....</b>	<b>22</b>
7.1.1 Poveljnik CZ za ljubljansko regijo oziroma njegova namestnica .....	22
7.1.2 Izpostava URSZR Ljubljana.....	22
7.1.3 Policijska uprava Ljubljana.....	23
7.1.4 Nacionalni inštitut za javno zdravje, OE Ljubljana .....	23
7.1.5 Uprava za varno hrano, veterinarstvo in varstvo rastlin OU Ljubljana .....	23
7.1.6 Nevladne in druge organizacije.....	24

7.1.7 Enote in službe, ki jih organizirajo državni organi.....	24
<b>7.2 Operativno vodenje.....</b>	<b>24</b>
<b>7.3 Organizacija zvez .....</b>	<b>26</b>
8 ZAŠČITNI UKREPI TER NALOGE ZAŠČITE, REŠEVANJA IN POMOČI .....	28
<b>8.1 Splošni in posebni zdravstveni ter drugi posebni ukrepi za preprečevanje in obvladovanje nalezljivih bolezni pri ljudeh .....</b>	<b>28</b>
<b>8.2 Zaščitni ukrepi in naloge zaščite, reševanja in pomoči .....</b>	<b>30</b>
8.2.1 Prostorski, urbanistični, gradbeni in drugi tehnični ukrepi .....	30
8.2.2 Biološka zaščita.....	31
8.2.3 Prva pomoč in nujna medicinska pomoč.....	32
8.2.4 Pomoč ogroženim in prizadetim prebivalcem.....	33
8.2.5 Zagotavljanje osnovnih pogojev za življenje .....	35
9 OSEBNA IN VZAJEMNA ZAŠČITA .....	36
10 RAZLAGA POJMOV IN OKRAJŠAV .....	37
<b>10.1 Pomen pojmov.....</b>	<b>37</b>
<b>10.2 Razlaga okrajšav .....</b>	<b>37</b>
11 SEZNAM PRILOG IN DODATKOV .....	38
<b>11.1 Skupne priloge .....</b>	<b>38</b>
<b>11.2 Posebne priloge.....</b>	<b>38</b>
<b>11.3 Skupni dodatki .....</b>	<b>38</b>
<b>11.4 Posebni dodatki .....</b>	<b>39</b>

# 1 POJAV NALEZLJIVIH BOLEZNI PRI LJUDEH

## 1.1 Uvod

Regijski načrt zaščite in reševanja ob pojavu epidemije oziroma pandemije nalezljive bolezni pri ljudeh v LJ regiji, verzija 2.0 (v nadaljnjem besedilu: regijski načrt zaščite in reševanja) je izdelala Izpostava Uprave Republike Slovenije za zaščito in reševanje (v nadaljevanju URSZR) Ljubljana na osnovi sprejetega temeljnega državnega načrta, ki je bil spremenjen in dopolnjen na podlagi izkušenj v času epidemije COVID-19 (marec – maj 2020). Je nadgradnja dosedanjega Regijskega načrta zaščite in reševanja ob pojavu epidemije oziroma pandemije nalezljive bolezni pri ljudeh v ljubljanski regiji, verzija 1.0.

Temeljni načrt je državni načrt zaščite in reševanja ob pojavu epidemije oziroma pandemije nalezljive bolezni pri ljudeh, verzija 2.0, ki ga je izdelala URSZR v sodelovanju z ministrstvi in drugimi državnimi organi.

Regijski načrt zaščite in reševanja ob pojavu nalezljivih bolezni pri ljudeh je izdelan za primer razglasitve epidemije ali pandemije posamezne nalezljive bolezni pri ljudeh, ko je treba poleg služb v zdravstveni dejavnosti in drugih služb uporabiti tudi sile in sredstva za zaščito, reševanje in pomoč (v nadaljevanju ZRP).

Ko se aktivira regijski načrt zaščite in reševanja, se praviloma aktivirajo tudi občinski načrti zaščite in reševanja ali posamezni deli občinskih načrtov zaščite in reševanja na ogroženem oziroma okuženem območju, kjer je prišlo do pojava epidemije oziroma pandemije nalezljive bolezni pri ljudeh.

Odločitev o aktiviranju regijskega načrta zaščite in reševanja sprejme poveljnik CZ za ljubljansko regijo oziroma njegov namestnik ustno (kasneje se ustno aktiviranje uredi s sklepom) ali s sklepom.

**Epidemijo** nalezljive bolezni razglasi minister, pristojen za zdravje. Epidemijo lahko v skladu z 12. členom Sklepa št. 1082/20137EU o resnih čezmejnih nevarnostih za zdravje razglasi tudi Evropska komisija. **Pandemijo** nalezljive bolezni razglasi Svetovna zdravstvena organizacija.

## 1.2 Vrsta, oblika in značilnosti nalezljivih bolezni

Nalezljive bolezni povzročajo patogeni organizmi, kot so bakterije, virusi, zajedavci, glive in plesni. Povzročajo nastanek in razvoj bolezni pri živalih in človeku. Nalezljive bolezni se prenašajo po zraku, s hrano in vodo ter z neposrednim stikom ali posredno, prek predmetov in površin. Prenasajo se s človeka na človeka ali z živali na človeka. Nalezljiva bolezen je posledica interakcije med biološkim agensom, gostiteljem in okoljem. Pogoji za začetek procesa so ustrezna izpostavljenost kužnemu agensu, skupek dejavnikov v okolju, ki omogočajo razvoj bolezni, in sprejemljiv gostitelj. Možnosti, da se nalezljiva bolezen širi v populaciji, so odvisne od verjetnosti prenosa med okuženo in dovzetno osebo, frekvence stikov v populaciji, od trajanja infektivnosti in deleža oseb v populaciji, ki so še imune oziroma neodzivne na okužbo.

Ločimo med okužbo in boleznijo. **Okužba** je posledica stika občutljivega gostitelja z morebitnim patogenim mikroorganizmom. Vir za večino okužb človeka je drug človek pa tudi živali in neživo okolje, kar pomeni, da je izpostavljenost občutljivega posameznika okuženemu človeku ali živali oziroma okolju najpomembnejši dejavnik za pojav okužbe. **Bolezen** je eden izmed mogočih izidov okužbe, njen razvoj pa je odvisen tako od virulence agensa kot od dovzetnosti gostitelja.

### 1.3 Viri in poti širjenja nalezljivih bolezni pri ljudeh

Nalezljive bolezni se širijo, kadar obstajajo pogoji za prenos mikroorganizma in se okužba lahko prenaša na dovzetne osebe. Okužbe se lahko pojavljajo množično, in sicer v obliki izbruhov, kopičenj, epidemij oziroma tudi pandemij.

**Izbruh** je pojav več primerov nalezljive bolezni kot pričakovano na določenem območju, v določenem časovnem obdobju in v določeno skupini ljudi.

**Epidemija** nalezljive bolezni je pojav nalezljive bolezni, ki po času in kraju nastanka ter številu prizadetih oseb presega običajno stanje in je zato potrebno takojšnje ukrepanje.

**Pandemija** je pojav posamezne nalezljive bolezni, ki se v obliki epidemij pojavlja v več regijah, državah in celinah. Pandemija se pojavi, ko povzročitelj nalezljive bolezni, ki je do tedaj krožil med prebivalstvom, postane sposoben okužiti veliko število ljudi, se širiti med ljudmi zaradi nizke ali neobstoječe odpornosti in povzroči bolezen pri večini okuženih.

**Vir** okužbe je oseba ali žival, iz katere kužni agens pride neposredno ali posredno na gostitelja.

#### Poti prenosa nalezljive bolezni

Nalezljive bolezni se lahko prenašajo:

- z neposrednim prenosom: neposredni stik (spolno prenesene bolezni, influenza), kapljični prenos (meningokok, ošpice) in prenos iz matere na plod,
- s posrednim prenosom po zraku: prašni delci (ošpice), z okuženo vodo in hrano (hepatitis A), ob stiku s predmeti ter z vektorji oziroma prenašalci (klopi, komarji).

#### Skupine bolezni glede na povzročitelja in najverjetnejšo pot prenosa

Glede na povzročitelja in najverjetnejšo pot prenosa se nalezljive bolezni delijo v naslednje skupine:

- črevesne (nalezljive driske, griža, hepatitis (nalezljiva zlatenica), trebušni tifus, paratifus, otroška paraliza, kolera in okužbe s črevesnimi zajedavci),
- respiratorne angina, gripa, pljučnica, tuberkuloza, meningitis, škrlatinka, ošpice, mumps, rdečke, norice, oslovski kašelj in davica),
- zoonoze (steklina, mikrosporija, bolezni, ki jih povzročajo zajedavci (toksokariaza, trakuljavost), slinavka, vranični prisad, salmoneloza, kampilobakterioza in jersinioza),
- bolezni kože in sluznic (garje, herpes, gnojne okužbe kože ter glivične okužbe kože in nohtov, sifilis in gonoreja, aids, klamidioze, hepatitis B in C),
- transmisivne (pegavica, povratna mrzlica, rumena mrzlica, denga, malarija, borelioza in klopni meningoencefalitis),
- bolezni, ki se prenašajo s krvjo (aids, hepatitis B in hepatitis C).

### 1.4 Pogostost pojavljanja nalezljivih bolezni v LJ regiji

Nalezljive bolezni so najpogostejše bolezni v populaciji. Ocenjujejo, da vsak prebivalec vsako leto enkrat do desetkrat zboli za akutno okužbo dihal in vsaj enkrat za akutno črevesno okužbo. Vse bolj pomembne in pogoste so transmisivne nalezljive bolezni, ki jih prenaša mrčes. Zaradi številnih potovanj po svetu so vse pogostejše tudi vnesene nalezljive bolezni, ki jih pri nas sicer nimamo.

Nalezljive bolezni niso pomembne samo zaradi njihove pogostosti, temveč tudi zaradi možnih trajnih posledic. Agense, ki povzročajo nalezljive bolezni, povezujejo tudi s kroničnimi boleznimi, kot so reaktivni artritis, rana na želodcu, rak, neplodnost ipd.

Tabela1: Število prijavljenih primerov nalezljivih bolezni po zdravstvenih regijah (Ljubljana) iz leta 2018  
(vir: podatkovni portal NIJZ).

	Ljubljana
Salmonelni enteritis (A02.0)	78
Griža (Shigella flexneri) (A03.1)	1
Griža (Shigella sonnei) (A03.3)	13
Infekcija z enteropatogeno E.coli (A04.0)	1
Infekcija z enteroinvazivno E.coli (A04.2)	2
Infekcija z enterohemoragično E.coli (A04.3)	1
Enteritis (E.coli) (A04.4)	10
Enteritis (Campylobacter) (A04.5)	317
Enteritis (Yersinia enterocolitica) (A04.6)	10
Enterokolitis (Clostridium difficile) (A04.7)	143
Botulizem (A05.1)	1
Zastrupitev s hrano (Vibrio parahaemolyticus) (A05.3)	1
Akutna amebna dizenterija (A06.0)	1
Lamblijoza (Giardioza) (A07.1)	19
Kriptosporidioza (A07.2)	6
Rotavirusni enteritis (A08.0)	69
Akutna gastroenteropatija (virus Norwalk) (A08.1)	337
Adenovirusni enteritis (A08.2)	20
Drugi virusni enteritis (A08.3)	18
Tularemija, neopredeljena (A21.9)	1
Leptospiroza, neopredeljena (A27.9)	9
Listerijska sepsa (A32.7)	3
Tetanus (A35)	2
Oslovski kašelj (Bordetella pertussis) (A37.0)	61
Oslovski kašelj (Bordetella parapertussis) (A37.1)	1
Oslovski kašelj, neopredeljen (A37.9)	12
Škrlatinka (A38)	621
Meningokokni meningitis (G01*) (A39.0)	6
Akutna meningokocemija (A39.2)	2
Sepsa, ki jo povzroča streptokok skupine A (A40.0)	6
Sepsa, ki jo povzroča streptokok skupine B (A40.1)	4
Sepsa, ki jo povzroča streptokok skupine D (A40.2)	2
Sepsa, ki jo povzroča Streptococcus pneumoniae (A40.3)	27
Druge vrste streptokokna sepsa (A40.8)	20
Streptokokna sepsa, neopredeljena (A40.9)	1
Sepsa, ki jo povzroča Staphylococcus aureus (A41.0)	54
Sepsa zaradi kakega drugega opredeljenega stafilokoka (A41.1)	3
Sepsa, ki jo povzroča neopredeljen stafilokok (A41.2)	1
Sepsa, ki jo povzroča Haemophylus influenzae (A41.3)	1
Sepsa, ki jo povzročajo anaerobi (A41.4)	7
Sepsa, ki jo povzročajo neopredeljeni gramnegativni mikroorganizmi (A41.50 )	5
Sepsa, ki jo povzroča E. coli (A41.51 )	96
Sepsa, ki jo povzroča bakterija Pseudomonas (A41.52 )	8
Sepsa, ki jo povzročajo drugi gramnegativni mikroorganizmi (A41.58 )	36
Druge vrste opredeljena sepsa (A41.8)	12

Erizipel (šen ) (A46)	409
Legioneloza (legionarska bolezen) (A48.1)	71
Creutzfeldt-Jakobova bolezen (A81.0)	3
Centralnoevropski encefalitis, ki ga prenaša klop - KME (A84.1)	62
Enterovirusni meningitis(G02.0*) ECHO,Coxackie (A87.0)	10
Druge vrste virusni meningitis (A87.8)	6
Vročica denga (klasična denga) (A90)	4
Zahodnonilska vročica (A92.3)	2
Hemoragična vročica z renalnim sindromom (HMRS) (A98.5)	5
Herpesvirusni encefalitis (G05.1*) (B00.4)	1
Norice z drugimi komplikacijami (B01.8)	133
Norice brez komplikacij (B01.9)	3462
Encefalitis zaradi zostra (G05.1*) (B02.0)	1
Zoster s prizadetostjo drugih delov živčnega sistema (B02.2)	1
Vnetje očesa zaradi zostra (B02.3)	2
Diseminirani zoster (B02.7)	1
Zoster z drugimi zapleti (B02.8)	30
Zoster brez zapleta (B02.9)	1251
Hepatitis A brez hepatične kome (B15.9)	7
Akutni hepatitis B (B16.9)	3
Akutni hepatitis C (B17.1)	3
Akutni hepatitis E (B17.2)	1
Kronični virusni hepatitis B z agensom delta (B18.0)	1
Kronični virusni hepatitis B brez agensa delta (B18.1)	16
Kronični virusni hepatitis C (B18.2)	50
Gamaherpesvirusna mononukleoza (B27.0)	4
Druge infekcijske mononukleoze (B27.8)	2
Infekcijska mononukleoza, neopredeljena (B27.9)	276
Tinea barbae in tinea capitis (brade in glave) (B35.0)	38
Tinea unguium (B35.1)	137
Tinea manuum (roke) (B35.2)	30
Tinea pedis (noge) (B35.3)	107
Tinea corporis (telesa) (B35.4)	118
Tinea imbricata (B35.5)	3
Tinea cruris (B35.6)	11
Druge dermatofitoze (B35.8)	21
Kandidna sepsa (B37.7)	1
Malaria, ki jo povzroča Pl.falciparum, neopredeljena (B50.9)	1
Toksoplazemska okulopatija (B58.0)	2
Toksoplazmoza s prizadetostjo drugih organov (B58.8 )	1
Toksoplazmoza, neopredeljena (B58.9)	4
Ehinokokoza jeter, neopredeljena (B67.8)	1
Ehinokokoza, druge vrste in neopredeljena (B67.9)	1
Tenioza, neopredeljena (B68.9)	4
Enterobioza (B80)	2743
Skabies (B86)	153
Pneumokokna bakteriemična pljučnica (B95.3)	58
Invazivna hemofilusna pljučnica (B96.3)	2
Hemofilusov meningitis (G00.0)	1
Pnevmokokni meningitis (G00.1)	8

Streptokokni meningitis (G00.2)	1
Druge vrste bakterijski meningitis (G00.8)	14
Meningitis pri bakterijskih boleznih, uvrščenih drugje (G01)	3
Bakterijski meningoencefalitis in meningomielis, uvrščen drugje (G04.2)	2
Polinevropatija pri Lymski boreliozii (G63.0)	1
Streptokokni faringitis (J02.0)	643
Streptokokni tonzilitis (J03.0)	5721
Gripa s pljučnico, virus influence dokazan (J10.0)	100
Gripa z drugimi manifestacijami na dihalih, virus influence dokazan (J10.1)	156
Gripa z drugimi manifestacijami, virus influence dokazan (J10.8)	228
Artritis pri Lymski boreliozii (A69.2+), več mest (M01.20)	1
Artritis pri Lymski boreliozii (A69.2+), ramenski predel (M01.21)	3
Prirojena toksoplazmoza (P37.1)	1
Nosilec drugih opredeljenih bakterijskih boleznih (Z22.3)	47
Nosilec virusa hepatitisa B (Z22.51)	3

### 1.5 Možen potek in pričakovan obseg pojavljanja nalezljivih boleznih pri ljudeh

Nalezljive bolezni so najpogostejše bolezni v populaciji. Ocenjujejo, da vsak prebivalec vsako leto enkrat do desetkrat zboli za akutno okužbo dihal in vsaj enkrat za akutno črevesno okužbo. Vse bolj pomembne in pogoste so transmisivne nalezljive bolezni, ki jih prenaša mrčes. Zaradi številnih potovanj po svetu so vse pogostejše tudi vnesene nalezljive bolezni, ki jih pri nas sicer nimamo.

Nalezljive bolezni niso pomembne samo zaradi njihove pogostosti, temveč tudi zaradi možnih trajnih posledic. Agense, ki povzročajo nalezljive bolezni, povezujejo tudi s kroničnimi boleznimi, kot so reaktivni artritis, rana na želodcu, rak, neplodnost ipd.

Nalezljive bolezni, ki se lahko v Sloveniji pojavijo kot posamezni primeri ali v obliki izbruhov, so:

- driska, in sicer različnih povzročiteljev (bakterije, virusi, paraziti), zlasti pri ranljivi populaciji (otroci, ostareli, vojaki, turisti, zdravstveno osebje),
- okužbe s hrano in vodo,
- zoonoze,
- legioneloza (hoteli, razpršilci vode, klimatski stolpi, vodometi, bolnišnično okolje),
- oslovski kašelj, norice, ošpice in mumps,
- stafilokokne okužbe (domače in bolnišnično okolje, oddelki za novorojenčke ter kirurški oddelki),
- streptokokne okužbe – angina (otroci, v vojašnicah in bolnišnicah),
- okužbe, ki jih povzročajo virusi influence, respiratorni sincicijski virus in drugi povzročitelji akutnih okužb dihal.

Število zbolelih je odvisno od številnih dejavnikov, med njimi vrste mikroba, deleža neimunih prebivalcev, načina širjenja bolezni itn.

V LJ regiji lahko pričakujemo predvsem:

➤ **pojavnost nalezljivih boleznih pri ljudeh (izbruh ali epidemijo) večjega obsega:**

V današnjem času se človeštvo spopada s porajajočimi se nalezljivimi boleznimi, katerih incidenca narašča ali pa predstavlja tveganje za porast bolezni v prihodnje.

To so nove bolezni, ki jih povzročajo novoodkriti mikroorganizmi (SARS, ebola, novi koronavirus (SARS, CoV, MERS-CoV), nove nalezljive bolezni, ki nastanejo zaradi spremembe poznanih mikrobov (pandemska influenza AH1N1 iz leta 2009, aviarna influenza AH7N9), znane nalezljive bolezni, ki se širijo na nova zemljepisna območja (denga, West Nile (virus zahodnega Nila), čikungunja), že znane bolezni, ki postanejo ponovno problem zaradi odpornosti na zdravila (tuberkuloza, meningokokni meningitis), bolezni, ki so povezane z zaužitjem hrane, bolezni, ki so povezane s preskrbo z nekakovostno pitno vodo, ali bolezni, ki se znova pojavijo zaradi prenehanja izvajanja javnozdravstvenih ukrepov (bolezni, proti katerim cepimo, na primer ošpice



in otroška paraliza). Posebno vrsto nevarnosti predstavlja namerno oziroma nenamerno širjenje bioloških agensov (antraks, kože itn.).

Pojav epidemije oziroma pandemije nalezljive bolezni pri ljudeh ni le pomembna javnozdravstvena težava, temveč tudi širša družbena težava, v izjemno veliki razsežnosti pojava pandemije namreč lahko zbolijo 25 – 45 odstotkov populacije. Množični izbruh nalezljive bolezni lahko spremlja tudi visoka stopnja umrljivosti.

➤ **pojavnalezljivih bolezni pri ljudeh (izbruh ali epidemijo) kot posledico naravne ali druge nesreče:**

Ob naravnih in drugih nesrečah se lahko zelo hitro poslabšajo osnovne življenjske razmere, zato je posledično višje tveganje za pojav in širjenje nalezljivih bolezni pri ljudeh predvsem ob potresih, poplavah, nevarnih boleznih pri živalih, nesrečah z nevarnimi snovmi, terorističnih napadih... Ob tovrstnih nesrečah poteka ukrepanje skladno z načrti zaščite in reševanja glede na nesrečo, glede na razmere (potres, poplava). V primeru sočasnega pojava nalezljive bolezni pa aktivnosti odziva na nalezljivo bolezen vodi in usklajuje minister pristojen za zdravje.

Poleg nalezljivih bolezni obstajajo tudi številne druge nevarnosti za zdravje pri ljudeh, ki lahko zaradi svojega obsega ali resnosti ogrozijo zdravje ljudi. Med take nevarnosti sodijo tudi dogodki, povezani s hrano oziroma krmo.

Zagotavljanje varnosti živil v RS določata zakonodaja Unije – Uredba (ES) št. 178/2002 ter uredbe s področja higiene živil ter nacionalna zakonodaja. Uprava RS za varno hrano, veterinarstvo in varstvo rastlin je v sodelovanju z Ministrstvom za zdravje (v nadaljevanju MZ) in Nacionalnim inštitutom za javno zdravje (v nadaljevanju NIJZ) pripravila Načrt ukrepov za obvladovanje nenavadnih dogodkov, povezanih s hrano oziroma krmo. Dokument opredeljuje postopke sodelovanja vseh pristojnih organov na področju varne hrane in krme ter javnega zdravja, še posebej epidemiološke službe, pri identifikaciji tveganj in obvladovanju nenavadnih dogodkov, ki predstavljajo tveganje za zdravje ljudi.

## **1.6 Verjetnost nastanka verižnih nesreč**

Glede na pričakovane posledice naravnih in drugih nesreč v regiji da se ob pojavu nesreče pojavi nalezljiva bolezen ali obratno. V obeh primerih izvajamo ukrepe preprečevanja nastanka oziroma širjenje nalezljive bolezni.

Ob tovrstnih nesrečah poteka ukrepanje skladno z načrti zaščite in reševanja glede na nesrečo, glede na razmere (potres, poplava). V primeru sočasnega pojava nalezljive bolezni pa aktivnosti odziva na nalezljivo bolezen vodi in usklajuje minister pristojen za zdravje.

### **Sklepne ugotovitve**

Pojav nalezljive bolezni je realna grožnja, ki predstavlja veliko obremenitev vseh sektorjev družbe, s poudarkom na zdravstvenem sistemu.

Nalezljiva bolezen se lahko širi zelo hitro in v valovih, dolžino in trajanje vsakega vala ni vedno mogoče napovedati in je lahko povezana z visoko stopnjo obolevnosti in umrljivosti.

Obseg nalezljive bolezni in starostne skupine, ki jih bo pandemija najbolj prizadela, ni mogoče vnaprej predvideti.

Pojav epidemije ali pandemije nalezljivih bolezni pri ljudeh ima lahko:

- **politični vpliv:** socialni nemiri, nezadovoljstvo prebivalcev;
- **socialno-varnostni vpliv:** slabši ekonomski položaj prebivalcev in preskrba s hrano, vodo, zdravili ter drugimi dobrinami, kar lahko pripelje do socialnih nemirov. Povečano povpraševanje po dobrinah ima za posledico dvigovanje cen dobrin. Povečano je družbeno breme zaposlenih, pojavijo se lahko ropi zdravil ali zaščitne opreme, osnovnih življenjskih dobrin in premoženja ter ponaredki zdravil in zaščitne opreme;
- **ekonomski vpliv z gospodarsko in ekonomsko škodo:** na eni strani pomanjkanje delovne sile, na drugi strani pa povečanje brezposelnosti zaradi zmanjšane obsega proizvodnje v industriji, kmetijstvu in pri trgovanju, kar vpliva na bruto domači proizvod;

- **vpliv na kakovost bivanja in družbeno vključenost prebivalstva:** prenehanje izvajanja kulturnih dogodkov in drugih dejavnosti kulture vpliva ne samo na poslabšanje ekonomskega položaja tistih prebivalcev, ki se poklicno ukvarjajo s kulturo ali sodelujejo pri izvajanju kulturnih dejavnosti, temveč ima tudi širše družbene posledice, vključno z zadovoljevanjem socialnih, kulturnih in duhovnih potreb državljanov.

Za učinkovito spopadanje z nalezljivo boleznijo je treba zagotoviti:

- hitro prepoznavanje pojava nalezljive bolezni,
- takojšnje ukrepanje ob pojavu epidemije,
- učinkovito izvajanje ukrepov za omejitev širjenja okužbe,
- učinkovito delovanje zdravstvenega sistema in
- prilagoditev celotne družbe za delovanje v razmerah epidemije/pandemije.

P-47	Regijska ocena ogroženosti ob pojavu nalezljivih bolezni pri ljudeh v LJ regiji
P - 1003	Ocena tveganja za nevarnosti biološkega, kemičnega, okoljskega in neznanega izvora na zdravje ljudi (MZ)
P - 1004	Načrt pripravljenosti zdravstva ne epidemijo/pandemijo nalezljive bolezni v Sloveniji (MZ)
P - 1007	Načrt pripravljenosti na pandemijo gripe na področju zdravstva

## 2 OBSEG NAČRTOVANJA

### 2.1 Temeljne ravni načrtovanja

**Temeljni načrt** zaščite in reševanja ob pojavu epidemije oziroma pandemije nalezljive bolezni pri ljudeh je **državni načrt**, izdelan za primer razglasitve epidemije ali pandemije posamezne nalezljive bolezni pri ljudeh.

Načrt oziroma dele načrta zaščite in reševanja ob pojavu epidemije oziroma pandemije nalezljive bolezni pri ljudeh izdelajo nosilci načrtovanja:

- izpostava URSZR Ljubljana (regija) in
- občine Borovnica, Brezovica, Dobropolje, Dobrova – Polhov Gradec, Dol pri Ljubljani, Domžale, Grosuplje, Horjul, Ig, Ivančna Gorica, Kamnik, Kočevje, Komenda, Kostel, Litija, Ljubljana, Logatec, Log – Dragomer, Loški Potok, Lukovica, Medvode, Mengeš, Moravče, Osilnica, Ribnica, Sodražica, Škofljica, Šmartno pri Litiji, Trzin, Velike Lašče, Vodice in Vrhnika.

Preglednica 1: Obveznosti nosilcev načrtovanja

Razred ogroženosti	Stopnja ogroženosti nosilca načrtovanja	Obveznosti nosilcev načrtovanja
1	Zelo majhna	<b>Ni obveznosti.</b>
2	Majhna	<b>Ni treba izdelati</b> načrta zaščite in reševanja, <b>priporočljivo</b> pa je pripraviti del načrta oziroma dokumente, v katerih predvidijo način obveščanja ter razdelajo izvajanje s tem načrtom določenih zaščitnih ukrepov in nalog ZRP.
3	Srednja	<b>Treba je izdelati del načrta</b> zaščite in reševanja oziroma dokumente, v katerih predvidijo način obveščanja ter razdelajo izvajanje s tem načrtom določenih zaščitnih ukrepov in nalog ZRP.
4	Velika	<b>Treba je izdelati del načrta</b> zaščite in reševanja oziroma dokumente, v katerih predvidijo način obveščanja ter razdelajo izvajanje s tem načrtom

		določenih zaščitnih ukrepov in nalog ZRP, <b>priporočljivo</b> pa je izdelati načrt zaščite in reševanja v celoti.
5	Zelo velika	<b>Treba je izdelati načrt</b> zaščite in reševanja v celoti.

Regijski načrt zaščite in reševanja je izdelan za primer razglasitve epidemije ali pandemije posamezne nalezljive bolezni pri ljudeh na območju ljubljanske regije. Regija je v tem primeru območje, ki ga organizacijsko pokriva Izpostava URSZR Ljubljana.

Z **regijskim** načrtom se urejajo

- priprava in izvajanje zaščitnih ukrepov,
- priprava in izvajanje nalog ZRP,
- vodenje sil ZRP,
- usklajevanje in sodelovanje z državnimi organi v regiji ter
- ter usklajevanje med regijsko in lokalno ravni.

**Vse občine ljubljanske regije (VSE občine sodijo v 3.razred ogroženosti)** so glede na regijsko in lastno oceno ogroženosti ob pojavu nalezljivih bolezni pri ljudeh ter skladno s tem načrtom dolžne izdelati posamezne dele občinskega načrta zaščite in reševanja oziroma dokumente, v katerih predvidijo način obveščanja, razdelajo izvajanje zaščitnih ukrepov ter nalog ZRP ter določijo organizacije, ki morajo izdelati načrte izvedbe zaščitnih ukrepov ter nalog ZRP. Lahko pa izdelajo načrt v celoti.

Pristojni organi in službe občinske uprave po potrebi izdelajo načrte dejavnosti kot dodatek občinskim načrtom zaščite in reševanja.

Ker Ljubljanska regija sodi v 4. razred ogroženosti (velika stopnja ogroženosti) ter ker v tej regiji prebiva največji odstotek prebivalstva Slovenije (26,7%), Izpostava URSZR Ljubljana izdela načrt zaščite in reševanja ob pojavu epidemije oziroma pandemije nalezljive bolezni pri ljudeh v celoti.

Preglednica 2: Ogroženost občin ljubljanske regije zaradi pojava nalezljivih bolezni pri ljudeh

Regija	Občina	Površina občine v km <sup>2</sup>	Število ljudi	Gostota poseljenosti	Razred ogroženosti
LJUBLJANSKA	Borovnica	42,3	3785	89,5	3
	Brezovica	91,2	10.075	110,5	3
	Dobrepolje	103,1	3620	35,1	3
	Dobrova – Polhov Gradec	117,5	6943	59,1	3
	Dol pri Ljubljani	33,3	4997	150,1	3
	Domžale	72,3	31.684	438,2	3
	Grosuplje	133,8	17.542	131,1	3
	Horjul	32,5	2672	82,2	3
	Ig	98,8	5991	60,6	3
	Ivančna Gorica	227,0	14.422	63,5	3
	Kamnik	265,6	27.254	102,6	3
	Kočevje	555,4	15.906	28,6	3
	Komenda	24,1	4772	198,0	3
	Kostel	56,1	635	11,3	3
	Litija	221,4	14.028	63,4	3
	Ljubljana	275,0	251.349	914,0	3
	Logatec	173,1	12.038	69,5	3
	Log – Dragomer	12,9	3510	272,1	3
	Loški Potok	134,5	1932	14,4	3
	Lukovica	74,9	5114	68,3	3
Medvode	77,6	14.372	185,2	3	

Mengeš	22,5	6804	302,4	3
Moravče	61,4	4767	77,6	3
Osilnica	36,2	394	10,9	3
Ribnica	153,6	8905	58,0	3
Sodražica	49,5	2129	43,0	3
Škofljica	43,3	8086	186,7	3
Šmartno pri Litiji	94,9	5058	53,3	3
Trzin	8,6	3641	423,4	3
Velike Lašče	103,2	4010	38,9	3
Vodice	31,4	4262	135,7	3
Vrhnika	113,3	14.598	128,8	3
<b>SKUPAJ REGIJA</b>	<b>3.540,3</b>	<b>515.295</b>	<b>146,4 (26,7% prebivalcev Slovenije)</b>	<b>4</b>

P-39	Evidenčni list o vzdrževanju načrta
------	-------------------------------------

# 3 ZAMISEL IZVAJANJA ZAŠČITE, REŠEVANJA IN POMOČI

## 3.1 Temeljne podmene načrta

Temeljne podmene načrta zaščite in reševanja ob pojavu epidemije oziroma pandemije nalezljive bolezni pri ljudeh so:

1. Regijski načrt zaščite in reševanja je izdelan za primer razglasitve epidemije ali pandemije nalezljive bolezni pri ljudeh v ljubljanski regiji in RS, ko je treba poleg služb v zdravstveni dejavnosti in drugih služb uporabiti tudi regijske sile in sredstva za ZRP.
2. Odziv v regiji bo usklajen z usmeritvami NIJZ in odločitvami P CZ RS.
3. Za izvajanje operativnih nalog sil za ZRP v ljubljanski regiji je odgovoren poveljnik CZ za ljubljansko regijo.
4. V primeru, da v razmerah epidemije oziroma pandemije nalezljive bolezni v regiji sredstev in sil za obvladovanje ni – zaprosi za pomoč državo.
5. Življenja prebivalcev so lahko ob epidemiji oziroma pandemiji nalezljive bolezni pri ljudeh ogrožena, zato morajo biti prebivalci na okuženih in ogroženih območjih, kjer obstaja tveganje za širjenje nalezljive bolezni, pravočasno in objektivno obveščeni o pričakovani nevarnosti, možnih posledicah, ukrepih in nalogah za zmanjšanje in odpravo posledic ter o ravnanju ob dogodku, ki pomeni tveganje za zdravje ljudi. Občine v svojih načrtih ali delih načrta natančneje določijo načine obveščanja prebivalcev.
6. V občinskih načrtih se določijo načini izvajanja osebne in vzajemne zaščite.

## 3.2 Zamisel izvedbe zaščite, reševanja in pomoči

### 3.2.1 Koncept odziva ob pojavu epidemije oziroma pandemije nalezljive bolezni pri ljudeh

Koncept odziva ob pojavu nalezljivih bolezni pri ljudeh:

#### 1. POJAV PRVIH PRIMEROV POVZROČITELJA NALEZLJIVE BOLEZNI

- Posamezen izbruh ali nekaj izbruhov nalezljive bolezni pri ljudeh spremljajo in obvladujejo službe v zdravstveni dejavnosti.

#### 2. POJAV VEČJEGA ŠTEVILA OKUŽENIH IN OBOLELIH V SLOVENIJI

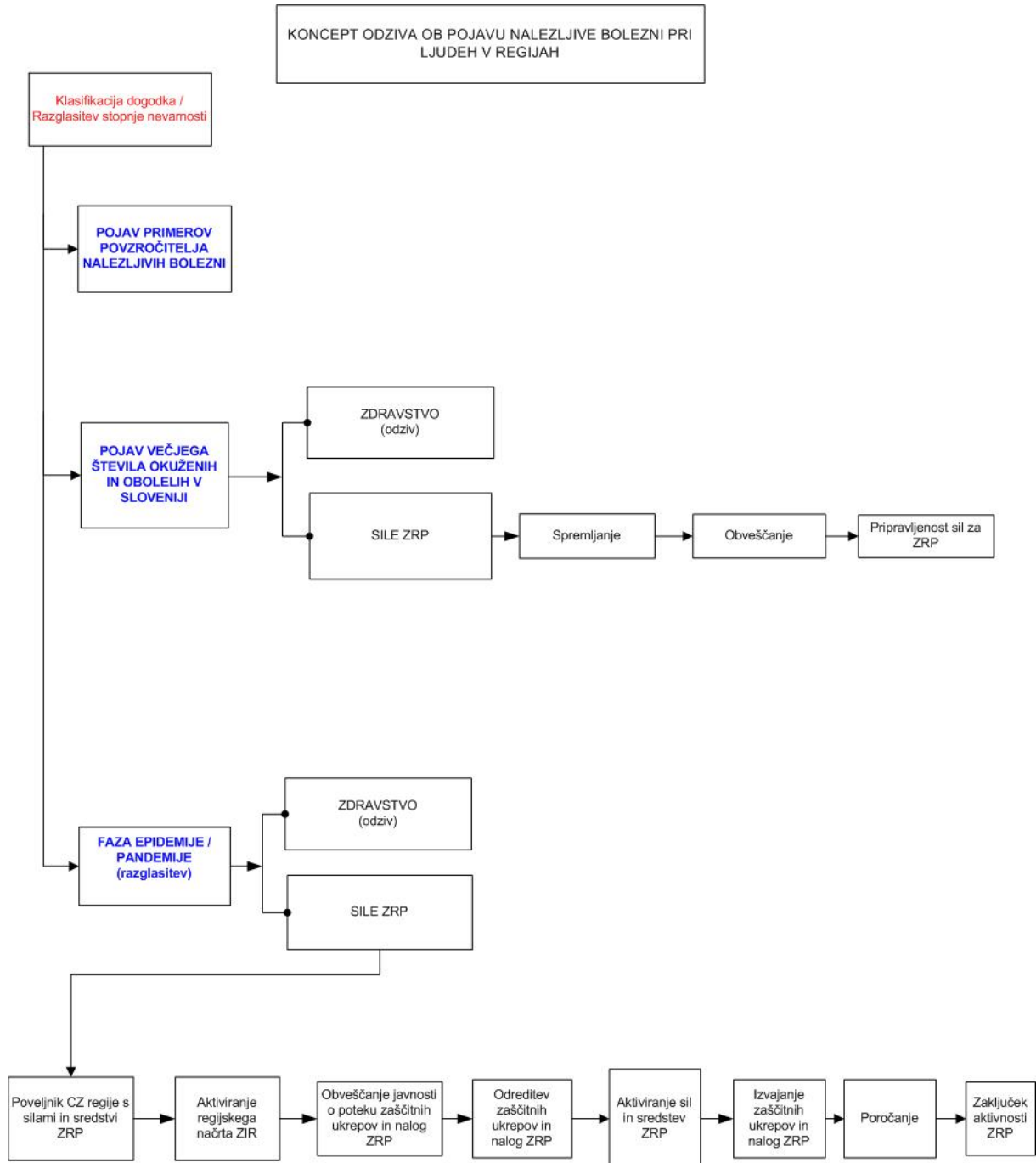
- Aktivnosti na regijski ravni izvajajo izvajalci zdravstvene dejavnosti v okviru mreže javne zdravstvene službe;
- sile za ZRP v regiji so v stanju pripravljenosti za pomoč pri zagotavljanju pogojev za delovanje zdravstva v razmerah epidemije/pandemije;
- s pripravami na izvajanje nalog v razmerah epidemije oziroma pandemije se prične na vseh nivojih načrtovanja in pri vseh nosilcih načrtovanja in izvajalcih nalog po načrtih.

#### 3. RAZGLASITEV EPIDEMIJE/PANDEMIJE

- Poleg zdravstva so vključena resorna ministrstva, ki izvajajo ukrepe za zmanjševanje širjenja bolezni na svojem področju v skladu z usmeritvami zdravstva, sile za ZRP, javni zavodi na področju ZRP, Rdeči križ Slovenije, prostovoljske in humanitarne organizacije, mednarodne organizacije;
- sile za ZRP iz regijske pristojnosti pri izvajanju zaščitnih ukrepov in nalog ZRP vodi poveljnik CZ regije ob podpori Š CZ regije v sodelovanju z MZ ob strokovni podpori NIJZ. Regijski poveljniki CZ usklajujejo vključevanje občinskih sil za ZRP s poveljniki CZ občin;
- na podlagi poteka epidemije oziroma pandemije nalezljive bolezni pri ljudeh NIJZ ocenjuje razmere na terenu ter pripravlja strokovna priporočila in sporočila. MZ o tem obvešča pristojne organe in javnost, v skladu z načrtom komuniciranja;
- **če je razglašena epidemija na območju ene ali več občin se lahko aktivira regijski načrt;**
- z aktiviranjem državnega načrta se aktivirajo tudi regijski in občinske sile in sredstva za ZRP ter načrti zaščite in reševanja ali posamezni deli občinskih načrtov zaščite in reševanja na ogroženih oziroma okuženih območjih;

- po aktiviranju regijskega načrta poveljnik CZ regije obvešča pristojne organe in javnost o načrtovanih zaščitnih ukrepih in nalogah ZRP, njihovem poteku, izvedbi ter vključenih silah za ZRP in vodenju ZRP.

Slika 1: Koncept odziva ob pojavu nalezljive bolezni pri ljudeh v ljubljanski regiji.



### 3.3 Uporaba načrta

Regijski načrt zaščite in reševanja se aktivira, ko je razglašena epidemija oziroma pandemija nalezljive bolezni pri ljudeh na območju ljubljanske regije in je treba poleg služb v zdravstveni dejavnosti in drugih služb uporabiti tudi regijske sile in sredstva za ZRP ter izvajati zaščitne ukrepe in naloge ZRP.

Ko se aktivira regijski načrt zaščite in reševanja, so praviloma aktivirani tudi občinski načrti zaščite in reševanja ali posamezni deli občinskih načrtov zaščite in reševanja na ogroženem oziroma okuženem območju, kjer je prišlo do pojava epidemije oziroma pandemije nalezljive bolezni pri ljudeh.

Odločitev o aktiviranju regijskega načrta zaščite in reševanja sprejme poveljnik CZ za ljubljansko regijo, lahko tudi na predlog poveljnika CZ RS in o tem izda sklep.

V primeru, ko ni aktiviran državni načrt je pa potreba po aktiviranju regijskega načrta, le-tega aktivira regijski poveljnik CZ na predlog ministra za zdravje s soglasjem P CZ RS.

D-19	Vzorec sklepa o aktiviranju načrta zaščite in reševanja
D-20	Vzorec sklepa o preklicu aktiviranja načrta ZiR ob nesreči

## 4 SILE IN SREDSTVA ZA ZAŠČITO, REŠEVANJE IN POMOČ TER VIRI ZA IZVAJANJE NAČRTA

### 4.1 Organi in organizacije, ki lahko sodelujejo pri izvedbi nalog iz regijske pristojnosti

#### 4.1.1 Državni organi na regijskem nivoju

- Uprava RS za zaščito in reševanje, Izpostava Ljubljana,
- NIJZ, Območna enota Ljubljana,
- Policijska uprava Ljubljana,
- Uprava RS za varno hrano, veterinarstvo in varstvo rastlin OU Ljubljana (zoonoze),
- Zdravstveni inšpektorat Republike Slovenije, Območna enota Ljubljana
- Inšpektorat za varstvo pred naravnimi in drugimi nesrečami, Izpostava Ljubljana.

#### **Enote, službe, zavodi, ki jih organizirajo državni organi so:**

- javna zdravstvena služba – službe NMP,
- Univerzitetni klinični center Ljubljana,
- veterinarske organizacije,
- ELME, ekološki laboratorij z mobilno enoto,
- CSD Ljubljana, CSD Osrednja Slovenija – Vzhod, CSD Osrednja Slovenija – Zahod (s svojimi enotami).

#### 4.1.2 Sile za zaščito, reševanje in pomoč na regijski ravni

#### **Enote, službe in organi CZ za ljubljansko regijo:**

- poveljnik CZ za ljubljansko regijo,
- namestnik poveljnika CZ za ljubljansko regijo,
- štab CZ za ljubljansko regijo,
- služba za podporo,
- tehnično reševalna enota,

- enote za radiološko, kemično in biološko zaščito (RKB),
- enota za popolnitev regijskega centra za obveščanje (ReCO)
- regijski logistični center.

### **Enote ter službe društev in drugih nevladnih organizacij**

Prostovoljne in humanitarne organizacije, ki se glede na poslanstvo in razpoložljivost prostovoljcev in materialnih sredstev vključijo v izvajanje nalog pomoči in oskrbe prebivalcev ob naravnih in drugih nesrečah v dogovoru z izpostavo URSZR Ljubljana in občinami:

- Območna združenja Rdečega križa Domžale, Grosuplje, Kočevje, Ljubljana, Logatec, Litija in Vrhnika,
- gasilske enote širšega pomena,
- enote za postavitve začasnih prebivališč (državna enota – zagotavljata Zveza tabornikov Slovenije in Združenje Slovenskih katoliških skavtinj in skavtov),
- stacionariji in nastanitvene enote (državna enota – zagotavlja RKS),
- poizvedovalna služba (državna enota – zagotavlja RKS),
- zveza radioamaterjev Slovenije (regijska ekipa radioamaterjev Ljubljana).

Za pripravljenost, opremljenost in usposobljenost enot so zadolženi ustanovitelji. Obveznosti ustanoviteljev so opredeljene v merilih za organiziranje, usposabljanje in opremljanje in v pogodbah o sofinanciranju ob nesrečah, za tiste, ki jih sklepajo.

P – 1	Podatki o poveljniku, namestniku poveljnika in članih štaba CZ za ljubljansko regijo
P – 2	Podatki o delavcih Izpostave URSZR Ljubljana
P – 3	Pregled sil za zaščito, reševanje in pomoč
P – 4	Podatki o organih, službah in enotah CZ
P – 7	Pregled javnih in drugih služb, podjetij, zavodov ter organizacij, ki opravljajo dejavnosti pomembne za ZiR
P – 11	Pregled prostovoljnih gasilskih enot in društev s podatki o poveljnikih in namestnikih poveljnikov
P – 12	Pregled gasilskih enot širšega pomena v ljubljanski regiji
P – 24	Pregled enot, služb in drugih operativnih sestavov društev in drugih nevladnih organizacij, ki sodelujejo pri reševanju
P – 27	Pregled zdravstvenih domov, zdravstvenih postaj in reševalnih postaj
P – 28	Pregled splošnih in specialističnih bolnišnic
P – 29	Pregled veterinarskih organizacij
D - 32	Dejavnost veterinarske stroke v ljubljanski regiji

### **4.2 Materialno – tehnična sredstva za izvajanje načrta**

Materialno-tehnična sredstva za izvajanje načrta so poleg potrebnih sredstev za izvajanje dejavnosti nosilca izdelave načrta dejavnosti še:

- osebna in skupinska zaščitna in reševalna oprema ter orodja za delovanje sil za ZRP ter
- objekti.

Potrebna materialno-tehnična sredstva zagotavljajo (nabavljajo, skladiščijo, vzdržujejo, distribuirajo, itd.) nosilci izdelave načrtov dejavnosti iz 7. poglavja tega načrta za najmanj en mesec delovanja.

Ob epidemiji oziroma pandemiji nalezljive bolezni pri ljudeh se predvideva uporaba naslednje opreme in sredstev:

- sredstva za osebno in skupinsko zaščito, različne ravni za zaščito dihal ali delov ali celega telesa. Glede na potrebe, ki jih skupaj opredelita zdravstvo in izvajalec dejavnosti;
- razkužila in naprave za njihovo aplikacijo;
- dodatna ali prilagojena oprema za izvajanje dejavnosti v pogojih epidemije.



## Regijske rezerve materialnih sredstev za ZRP

Državne rezerve materialnih sredstev (v nadaljevanju DRMS) so namenske zaloge opreme za zaščito, reševanje in pomoč, ki vključujejo tudi opremo za delovanje ob izbruhu nalezljive bolezni. URSZR določen del DRMS za potrebe ljubljanske regije skladišči v DLC Roje, ki jo namenjena za takojšnje aktiviranje za potrebe regije oziroma za pomoč izven regije.

URSZR načrtuje in izvaja letne nabave za namen dopolnjevanja DRMS.

O uporabi DRMS za primer naravnih in drugih nesreč in za pomoč prizadetim ob pojavu nalezljivih bolezni pri ljudeh odloča Vlada RS, v nujnih primerih pa o njihovi uporabi odloči poveljnik CZ RS.

P – 6	Pregled osebne in skupne opreme ter sredstev pripadnikov enot za ZRP
P – 8	Pregled materialnih sredstev iz državnih rezerv za primer naravnih in drugih nesreč
P – 1002	Pregled-ocena potrebnih sil in sredstev za ZRP

### 4.3 Predvidena finančna sredstva za izvajanje načrta

Finančna sredstva se načrtujejo za sodelujoče sile ZRP za:

- stroške operativnega delovanja (povračila stroškov za aktivirane pripadnike CZ in druge sile ZRP),
- stroške dodatnega skladiščenja, vzdrževanja in servisiranja uporabljene opreme,
- stroške usposabljanja enot in služb,
- materialne in logistične stroške (organizacijske in prevozne stroške, prehrano, nastanitev ipd.).

V primeru aktiviranja državnega načrta država krije vse stroške, povezane s pripravljenostjo in delovanjem sil ZRP za obvladovanje nalezljive bolezni pri ljudeh.

D – 1	Načrtovana finančna sredstva za izvajanje načrta
-------	--

## 5 OPAZOVANJE, OBVEŠČANJE IN ALARMIRANJE

### 5.1 Opazovanje in spremljanje širjenja nalezljivih bolezní pri ljudeh

Spremljanje nalezljivih bolezní v RS izvaja NIJZ, Območna enota Ljubljana na območju ljubljanske regije.

### 5.2 Obveščanje pristojnih organov in služb na regijski ravni

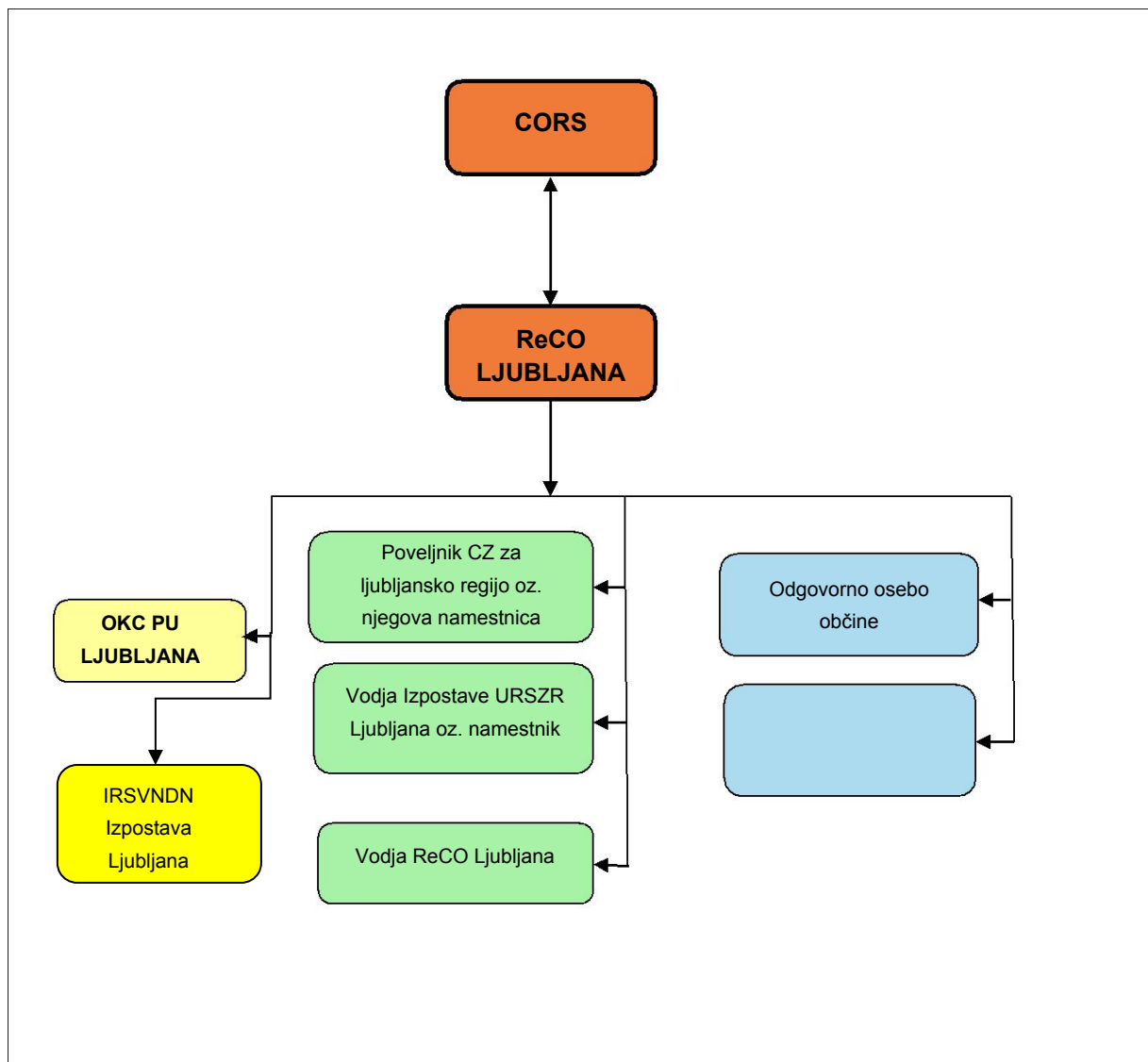
ReCO Ljubljana po prejemu obvestila CORS o razglasitvi epidemije oziroma pandemije nalezljive bolezní pri ljudeh v RS obvesti:

- ✓ poveljnika CZ za ljubljansko regijo oziroma njegovo namestnico,
- ✓ vodjo izpostave URSZR Ljubljana oziroma osebo, ki ga nadomešča,
- ✓ vodjo ReCO Ljubljana,
- ✓ OKC PU Ljubljana,
- ✓ poveljnike CZ prizadete občine oziroma njegovega namestnika,
- ✓ osebe, ki do določene za sprejem obvestil ReCO Ljubljana o nesreči v občini (v skladu z načrti obveščanja in aktiviranja lokalnih skupnosti – obrazec 4 ali P-15),
- ✓ Inšpektorat Republike Slovenije za varstvo pred naravnimi in drugimi nesrečami, Izpostava Ljubljana

ReCO Ljubljana za obveščanje ob razglasitvi epidemije oziroma pandemije nalezljive bolezní pri ljudeh obvešča pristojne osebe po seznamu. Obvesti le prvo določeno pristojno osebo oziroma prvo dosegljivo osebo na seznamu.

Na enak način ReCO Ljubljana posreduje tudi vse ostale informacije iz CORS.

Slika 2: Shema obveščanja ob pojavu epidemije oziroma pandemije nalezljive bolezni pri ljudeh



Za sprotno informiranje državnih organov, lokalnih skupnosti in drugih izvajalcev nalog zaščite, reševanja in pomoči o stanju in razmerah na prizadetem območju, sprejetih ukrepov in poteku izvajanja zaščite in reševanja ReCO Ljubljana:

- pripravlja dnevni informativni bilten (redni),
- pripravlja in objavlja informacije za obveščanje javnosti preko lokalnih medijev,
- pripravlja občasne širše pisne informacije ob večji škodi ali izrednih razmerah (izredni informativni bilten).

P – 2	Podatki o delavcih Izpostave URSZR Ljubljana
P – 15	Podatki o odgovornih osebah, ki se jih obvešča ob večjih (množičnih) nesrečah (občine) – obrazec 4
D – 27	Standardni operativni postopki za ukrepanje v ReCO Ljubljana v primeru naravnih in drugih nesreč

### 5.3 Obveščanje splošne javnosti

Ob razglašeni epidemiji je obveščanje splošne javnosti v pristojnosti države. Vse informacije za javnost MZ, UKOM in Štab CZ RS posreduje CORS preko ReCO tudi občinam.

Po aktiviranju Štaba CZ za ljubljansko regijo sporočila za javnost glede poteka zaščitno-reševalnih aktivnosti na območju ljubljanske regije pripravi in posreduje v objavo štab CZ za ljubljansko regijo. To nalogo opravlja član štaba CZ za odnose z javnostjo v sodelovanju s predstavnikom (članom štaba) OE NIJZ, ki vsebino sporočil predhodno uskladi tudi s prizadetimi občinami.

Obveščanje javnosti ob nesrečah poteka v medijih, ki morajo po predpisih in na zahtevo državnih organov, javnih podjetij in zavodov brez odlašanja brezplačno objaviti nujno sporočilo v zvezi z resno ogroženostjo življenja, zdravja ali premoženja ljudi, povezano z resnim tveganjem za življenje, zdravje ali premoženje ljudi, kulturne in naravne dediščine ter varnosti države.

V takih primerih so za takojšnje posredovanje sporočil državnih organov za javnost pristojni (glej P-18):

- Televizija Slovenija-vsi programi,
- Radio Slovenija-vsi programi,
- Slovenska tiskovna agencija (STA),
- drugi elektronski mediji ter
- lokalni mediji (Radio 1, Dnevnik, Naš časopis, Delo, Alpe Adria »Zeleni val«, Radio HIT, Glasilo Mengšan, Univox d.o.o., Radio Urban, Glasilo Odsev in drugi).

ReCO Ljubljana izdaja dnevne in izredne informativne biltene CORS, ki so pripravljeni na podlagi sporočil za javnost na državni ravni in vsebujejo podrobnejše informacije.

P – 17	Seznam prejemnikov informativnega biltena
P – 18	Seznam medijev, ki bodo posredovali informacije o nesreči, izvedenem alarmiranju in napotke za izvajanje zaščitnih ukrepov

## 6 AKTIVIRANJE SIL IN SREDSTEV ZA ZRP

### 6.1 Aktiviranje regijskih sil za zaščito, reševanje in pomoč

Enote, službe in druge operativne sestave sil za ZRP, ki so v regijski pristojnosti, na podlagi odredbe regijskega poveljnika CZ ali njegovega namestnika, aktivira ReCO Ljubljana ali izpostava.

ReCO Ljubljana ali izpostava aktivira tudi pripadnike enot, služb in drugih operativnih sestav sil za ZRP, ki so v državni pristojnosti, na zahtevo poveljnika CZ RS ali njegovega namestnika oziroma poveljnika državne enote za hitre intervencije ali njegovega namestnika.

Ekološki laboratorij z mobilno enoto ter zavode in druge organizacije, ki so na podlagi pogodbe z URSZR pristojni za identifikacijo nevarnih snovi oziroma svetovanje pri izvajanju intervencij aktivira CORS.

O protiepidemijskih zdravstvenih ukrepih odloča MZ na podlagi predloga NIJZ. Poveljnik CZ za ljubljansko regijo v sodelovanju s predstavnikom MZ in članom štaba NIJZ OE Ljubljana spremlja razmere na okuženem oziroma ogroženem območju in odloča o izvajanju zaščitnih ukrepov in nalogah ZRP.

Za pomoč policije pri izvajanju ZRP ob epidemiji oziroma pandemiji lahko poveljnik CZ za ljubljansko regijo ali njegov namestnik zaprosi poveljnika CZ RS.

Predlog za aktiviranje in uporabo zmogljivosti Slovenske vojske poda poveljnik CZ za ljubljansko regijo poveljniku CZ RS .

Izpostava URSZR Ljubljana vpokliče in določi naloge za pripadnike CZ in drugih državnih sil za ZRP. Le-ta ureja tudi vse zadeve, povezane z nadomestili plač in povračili stroškov, ki jih imajo pripadniki CZ ter drugih sil za ZRP (poklicni in prostovoljci) pri opravljanju nalog ZRP. V primeru aktiviranja regijskega načrta, država krije vse stroške, povezane s pripravljenostjo in delovanjem teh sil na prizadetem območju.

Regijske sile za ZRP, ki odidejo na prizadeta območja se zberejo na svojih zbirališčih. Na podlagi zahtev občin iz prizadetega območja, občine same določijo njihovo delovišče in izdajo delovne naloge.

P – 5	Seznam zbirališč sil za zaščito, reševanje in pomoč
D – 14	Vzorec odredbe o aktiviranju sil in sredstev za zaščito, reševanje in pomoč
D – 15	Vzorec delovnega naloga

### 6.2 Aktiviranje sredstev pomoči

Materialna pomoč države ob pojavu nalezljivih bolezni pri ljudeh obsega posredovanje pri zagotavljanju posebne opreme, ki jo potrebujejo sile za ZRP za izvajanje zaščitnih ukrepov in nalog ZRP, ter pomoč v obliki zaščitne in reševalne opreme, objektov, finančnih sredstev, hrane, pitne vode ter zdravil in drugih življenjskih pripomočkov.

O uporabi DRMS za pomoč ob pojavu nalezljivih bolezni pri ljudeh odloča P CZ RS na zahtevo Poveljnika CZ za ljubljansko regijo.

V regijskem logističnem centru se:

- skladišči in razdeljuje oprema in sredstva za zaščito, reševanje in pomoč štabom, enotam in službam Civilne zaščite,

- skladišči in razdeljuje opremo in sredstva iz zalog materialnih sredstev prizadetim prebivalcem ob naravnih in drugih nesrečah (preko izpostav URSZR in občin),
- skladišči in razdeljuje opremo in sredstva za delovanje javne zdravstvene službe,
- zbira, skladišči in razdeljuje humanitarna in mednarodna pomoč,
- pomaga pri distribuciji opreme in sredstev iz državnih blagovnih rezerv in sredstev iz mednarodne humanitarne pomoči.

Materialna pomoč države/Izpostave ob pojavu nalezljivih bolezni pri ljudeh bi obsegala posredovanje pri zagotavljanju posebne opreme, ki jo potrebujejo sile za ZRP za izvajanje zaščitnih ukrepov in nalog ZRP, vodenja in usklajevanja ter pomoč v obliki zaščitne in reševalne opreme, objektov, finančnih sredstev, hrane, pitne vode ter zdravil in drugih življenjskih pripomočkov.

## 7 UPRAVLJANJE IN VODENJE

### 7.1 Organi in njihove naloge

Vodenje sil za ZRP je urejeno z Zakonom o varstvu pred naravnimi in drugimi nesrečami (Uradni list RS, št. 51/06-UPB-1, 97/10 in 21/18-ZN Org.). Po tem zakonu se varstvo pred naravnimi in drugimi nesrečami organizira in izvaja kot enoten sistem na lokalni, regionalni in državni ravni.

#### 7.1.1 Poveljnik CZ za ljubljansko regijo oziroma njegov namestnik

- oceni potrebo po vključevanju regijskih sil in sredstev ZRP,
- odloča o aktiviranju sil zaščite, reševanja in pomoči na nivoju regije,
- aktivira regijski načrt zaščite in reševanja
- ovrednoti predloge o izvajanju zaščitnih ukrepov, jih odreja in prekliče, ko so za to izpolnjeni pogoji,
- operativno in strokovno vodi dejavnost CZ, skrbi za povezano ter usklajeno delovanje vseh sil za ZRP iz regijske in občinske pristojnosti,
- usklajuje operativne zaščitne ukrepe in naloge ZRP ter drugih državnih organov na regijski ravni in občin,
- koordinira aktivnosti s poveljniki CZ občin ter na njihovo zahtevo organizira potrebno pomoč v silah in sredstvih za zaščito, reševanje in pomoč ter izvaja koordinacijo s sosednjimi regijami,
- na zahtevo poveljnikov CZ prizadetih občin organizira oziroma zaprosi za potrebno pomoč v silah in sredstvih za zaščito, reševanje in pomoč,
- usklajuje sprejem pomoči v silah in sredstvih za ljubljansko regijo,
- usmerja dejavnost in poroča poveljniku CZ RS o izvršenih ukrepih in stanju na prizadetem območju,
- vodi pripravo končnega poročila o izvajanju zaščite in reševanja ter ga posreduje Poveljniku CZ RS in
- opravlja druge naloge iz svoje pristojnosti.

#### 7.1.2 Izpostava URSZR Ljubljana

- zagotavlja pogoje za delo poveljnika in štaba CZ za ljubljansko regijo,
- obvešča pristojne organe o aktiviranju regijskega načrta,
- zagotavlja logistično podporo pri delovanju regijskih sil ZRP,
- operativno ureja prispelo pomoč na območje ljubljanske regije v silah ter sredstvih za ZRP,
- predlaga uporabo mobilnega stacionarija in materialnih sredstev iz blagovnih rezerv,
- opravlja upravne in strokovne naloge ZRP iz svoje pristojnosti,
- zagotavlja delovanje komunikacijskega sistema za delovanje regijskih sil za ZRP,
- zagotavlja informacijsko podporo organom vodenja na regijski ravni,
- opravlja druge naloge iz svoje pristojnosti.

Izpostava URSZR Ljubljana opravlja upravne in strokovne naloge zaščite, reševanja in pomoči na območju regije. Pri tem je njena vloga povezovanja in koordinacije nalog in aktivnosti med lokalnimi skupnostmi, drugimi organi in službami regijskega pomena in državnim nivojem (URSZR).

Preko ReCO Ljubljana organizira komunikacijski sistem za delovanje regijskih sil in sil na lokalni ravni. Prav tako Izpostava zagotavlja informacijsko podporo organom vodenja na regijski ravni ter zagotavlja pogoje za delo štaba CZ za ljubljansko regijo.

Regijski logistični center zagotavlja logistično podporo pri delovanju regijskih sil za zaščito, reševanje in pomoč ter zbira in razdeljuje materialno pomoč lokalnim skupnostim.

D – 2	Načrt Izpostave URSZR Ljubljana za delovanje ob večjih naravnih in drugih nesrečah ter načrt za zagotovitev prostorskih in drugih pogojev za delo izpostave in štaba CZ za ljubljansko regijo
-------	---

### **7.1.3 Policijska uprava Ljubljana**

- varuje življenja, osebno varnost in premoženje ljudi ter vzdržuje javni red na prizadetem območju,
- preprečuje, odkriva in preiskuje kazniva dejanja ter prekrške, odkriva in prijema njihove storilce ter druge iskane osebe in jih izroča pristojnim organom,
- nadzira in skladno s stanjem prometne infrastrukture ureja promet ter omogoča interveniranje silam za ZRP,
- skladno z razmerami varuje državno mejo in izvaja mejni nadzor ter policijske naloge v zvezi s tujci,
- izvaja zaščitne ukrepe in naloge ZRP iz svoje pristojnosti,
- izvaja zakonsko določene naloge in nudi pomoč pri izvajanju določenih ukrepov, ki jih odredijo pristojne inštitucije (prepoved oziroma omejitev gibanja prebivalstva na okuženih ali neposredno ogroženih območjih; prepoved zbiranja ljudi po šolah, kinodvoranah, javnih lokalih ali drugih javnih mestih, dokler ni več nevarnosti širjenja nalezljive bolezni),
- sodeluje pri identifikaciji žrtev,
- sodeluje z drugimi državnimi organi, še posebej z ReCO Ljubljana,
- opravlja druge naloge iz svoje pristojnosti.

D – 22/5	Načrt dejavnosti Policijske Uprave Ljubljana
----------	--

### **7.1.4 Nacionalni inštitut za javno zdravje, OE Ljubljana**

- predlaga in izvaja ukrepe za preprečevanje epidemije in pandemije nalezljive bolezni pri ljudeh,
- izvaja epidemiološko spremljanje epidemijskega oziroma pandemijskega pojavljanja nalezljivih bolezni,
- ob pojavu nalezljive bolezni pripravi oceno tveganja za javno zdravje,
- usklajuje pripravo smernic in standardnih postopkov za obvladovanje epidemije oziroma pandemije nalezljivih bolezni pri ljudeh,
- opredeljuje potrebe po laboratorijski diagnostiki mikroorganizmov, komunicira in posreduje informacije za splošne in strokovne javnosti skladno z načrtom obveščanja,
- po potrebi vzpostavi linijo odprtega telefona za prebivalstvo za informacije o preprečevanju širjenja nalezljivih bolezni pri ljudeh,
- predlaga in izvaja ukrepe za zagotavljanje izolacije in karantene,
- predlaga strategijo in operativni načrt zaščite s cepljenjem in z zdravili (izvaja po potrebi) ter
- opravlja druge naloge iz svoje pristojnosti.

D – 22/3	Načrt dejavnosti NIJZ, OE Ljubljana
----------	-------------------------------------

### **7.1.5 Uprava za varno hrano, veterinarstvo in varstvo rastlin OU Ljubljana**

- spremlja stanje in sprejema ukrepe za preprečevanje pojava in širjenja zoonoz,
- zagotavlja medsebojno sodelovanje in obveščanje z NIJZ OE Ljubljana in Ministrstvom za zdravje ob pojavu zoonoz pri živalih in v primeru izbruhov okužb, povzročenih z živili,

- v sodelovanju z ministrstvom za zdravje pripravi kratkoročne in dolgoročne preventivne ukrepe in programe za varstvo prebivalstva pred zoonozami, pri čemer se določijo ukrepi, izvajalci, roki in sredstva za njihovo izvedbo,
- usklajuje izvajanje odrejenih zdravstvenih in zaščitnih ukrepov ter nalog ZRP,
- odreja oziroma izvaja ukrepe za ugotavljanje, preprečevanje širjenja in zatiranje bolezni živali, skladno z zakonodajo,
- izdaja obvezna navodila uradnim veterinarjem UVHVVR in veterinarskim organizacijam,
- spremlja gibanje bolezni živali v regiji ter o tem obvešča vso zainteresirano javnost v regiji,
- izvaja inšpekcijski nadzor nad varnostjo živil oziroma hrane ter
- opravlja druge naloge iz svoje pristojnosti.

D – 22/4	Načrt dejavnosti UVHVVR, OU Ljubljana
----------	---------------------------------------

### **7.1.6 Zdravstveni inšpektorat Republike Slovenije, Območna enota Ljubljana**

Zdravstveni inšpektorat, Območna enota Ljubljana opravlja naloge:

- inšpekcijskega nadzora na področju nalezljivih bolezni,
- inšpekcijskega nadzora na področju prehranskih dopolnil, živil za posebne prehranske oziroma zdravstvene namene,
- inšpekcijskega nadzora nad proizvodnjo in prometom materialov ter izdelkov, namenjenih za stik z živali, in njihove uporabe v postopkih proizvodnje in distribucije prehranskih dopolnil ter živil za posebne prehranske oziroma zdravstvene namene,
- inšpekcijskega nadzora nad pitno vodo,
- inšpekcijskega nadzora nad omejevanjem porabe alkohola, kozmetičnimi proizvodi, varnostjo igrač, tobaknimi izdelki in omejevanjem njihove porabe, kopalnimi vodami, minimalnimi sanitarno-zdravstvenimi pogoji v javnih zdravstvenih zavodih, pri pravnih in fizičnih osebah, ki opravljajo zdravstveno dejavnost, v dejavnostih na področjih otroškega varstva, vzgoje, izobraževanja, gostinstva, turizma, higienske nege, sociale, zdravstveno-higienskimi stanjem začasnih bivališč ob naravnih nesrečah in evakuacijah,
- inšpekcijskega nadzora nad splošno varnostjo proizvodov v pristojnosti ministrstva, razen kemikalij, zdravil, medicinskih pripomočkov in virov sevanj ter drugih predpisov z delovnega področja ministrstva.

D – 22/3	Načrti dejavnosti Zdravstvenega inšpektorata, OE Ljubljana
----------	--

### **7.1.7 Nevladne in druge organizacije**

Območne organizacije Rdečega križa, Slovenska Karitas, gasilske enote širšega pomena, idr.:

- se vključujejo v skupne akcije zaščite, reševanja in pomoči na podlagi odločitve poveljnika CZ za ljubljansko regijo oz. njegovega namestnika ter
- izvajajo naloge iz svoje pristojnosti.

D – 22/18	Načrti dejavnosti RKS, Karitas,...
-----------	------------------------------------

### **7.1.8 Enote in službe, ki jih organizirajo državni organi**

**Javne zdravstvene službe – službe NMP in UKC Ljubljana:**

- organizirajo in izvajajo medicinsko oskrbo na terenu in v zdravstvenih ustanovah,
- koordinirajo sile in sredstva zdravstva in posredujejo pri zagotavljanju pomoči iz drugih regij ter
- izvajajo druge ukrepe in naloge iz svoje pristojnosti.

D – 22/3	Načrt dejavnosti UKC LJ
----------	-------------------------



### **Veterinarske organizacije:**

- spremljajo stanje na terenu,
- izvajajo odrejene zdravstvene in zaščitne ukrepe ter naloge ZRP,
- izvajajo ukrepe za ugotavljanje in preprečevanje širjenja bolezni živali ter
- opravljajo druge naloge iz svoje pristojnosti.

D – 22/4	Dejavnost veterinarske stroke v ljubljanski regiji
----------	--

### **ELME, ekološki laboratorij z mobilno enoto:**

- opravljajo meritve in analize kontaminacije okolja ob izrednem dogodku (nesreča, namensko dejanje),
- ocenijo razsežnost in posledice kontaminacije,
- pripravijo predloge za sanacijo okolja in vrnite v normalne življenjske razmere,
- na osnovi izvedenih meritev in analiz pripravijo priporočila za zavarovanje onesnaženega okolja, zaščito ogroženega prebivalstva in okolja, zmanjšanje nastale škode in preprečitev nove in postopke za sanacijo kontaminiranega okolja ter
- izvajajo druge naloge in ukrepe iz svoje pristojnosti.

### **CENTRI ZA SOCIALNO DELO:**

Na območju ljubljanske regije delujejo CSD-ji Osrednja Slovenija - Vzhod, Osrednja Slovenija – Zahod in Ljubljana s svojimi enotami.

CSD tudi ob izrednih dogodkih – naravnih in drugih nesrečah zagotavljajo naloge, ki jih izvajajo tudi sicer. Prioritetne naloge so:

- ✓ izplačevanje denarnih prejemkov
- ✓ PSP – prva socialna pomoč
- ✓ psihosocialna pomoč
- ✓ informiranje o možnostih za pridobitev materialnih sredstev
- ✓ nameščanje v ustrezne ustanove
- ✓ druge prioritete naloge po usmeritvah ustanovitelja

Običajno se ob nesreči (odvisno od dogodka) vključijo v:

- ORGANIZACIJO PRESKRBE IN OSKRBE PREBIVALCEV (pomoč pri evakuaciji in iskanju prostora za nastanitve prebivalcev v začasna ali nadomestna bivališča; evidentirajo rizične posameznike ali skupine prebivalcev; organizirajo pomoč na domu in dostavo hrane; pridobivajo in posredujejo informacije na terenu.)
- SODELUJEJO PRI OSKRBI PREBIVALSTVA Z OSNOVNIMI DOBRINAMI (pomoč pri razdeljevanju hrane, vode, oblek,...;)
- ORGANIZIRAJO IN VZPODBUJAJO SKUPNOSTNE AKCIJE NA TERENU (na terenu organizirajo delavnice za otroke, starejše...; zadolžijo strokovnjake - osebe, ki bodo izvedle programe post travmatskega stresa; izvajajo usposabljanja za prostovoljce in druge izvajalce delavnic, ...)
- POVEZUJEJO KLJUČNE DELEŽNIKE (z namenom zagotoviti ranljivim skupinam pravično delitev pomoči sodelujejo v komisijah z oblikovanje različnih kriterijev; prebivalstvu nudijo informacije in jim organizirajo pomoč drugih organizacij.

D – 22/11	Načrt dejavnosti CSD ob naravnih ter drugih nesrečah
-----------	--

## **7.2 Operativno vodenje**

Zdravstvene ukrepe in druge posebne ukrepe ter njihovo izvajanje in spremljanje razmer na terenu določi minister, pristojen za zdravje in jih usklajuje Ministrstvo za zdravje.

Ob aktiviranju regijskega načrta vodi aktivnosti ZRP poveljnik CZ za ljubljansko regijo v sodelovanju s poveljnikom CZ RS in občinskimi poveljniki CZ. Na podlagi napovedi poteka epidemije ali pandemije in ocene razmer poveljnik CZ RS določi zaščitne ukrepe in naloge ZRP ter o tem obvesti poveljnika CZ za ljubljansko regijo.

Poveljnik CZ za ljubljansko regijo usklajuje in usmerja aktivnosti, ko se aktivirajo regijske sile in sredstva za ZRP.

Operativno strokovno vodenje sil za ZRP izvaja regijski poveljnik CZ za ljubljansko regijo ob pomoči štaba CZ za ljubljansko regijo, v sodelovanju s poveljniki CZ prizadetih občin, vodje intervencije in vodje reševalnih enot. Dejavnosti za ZRP na območju občine operativno vodi poveljnik CZ občine s pomočjo štaba CZ občine.

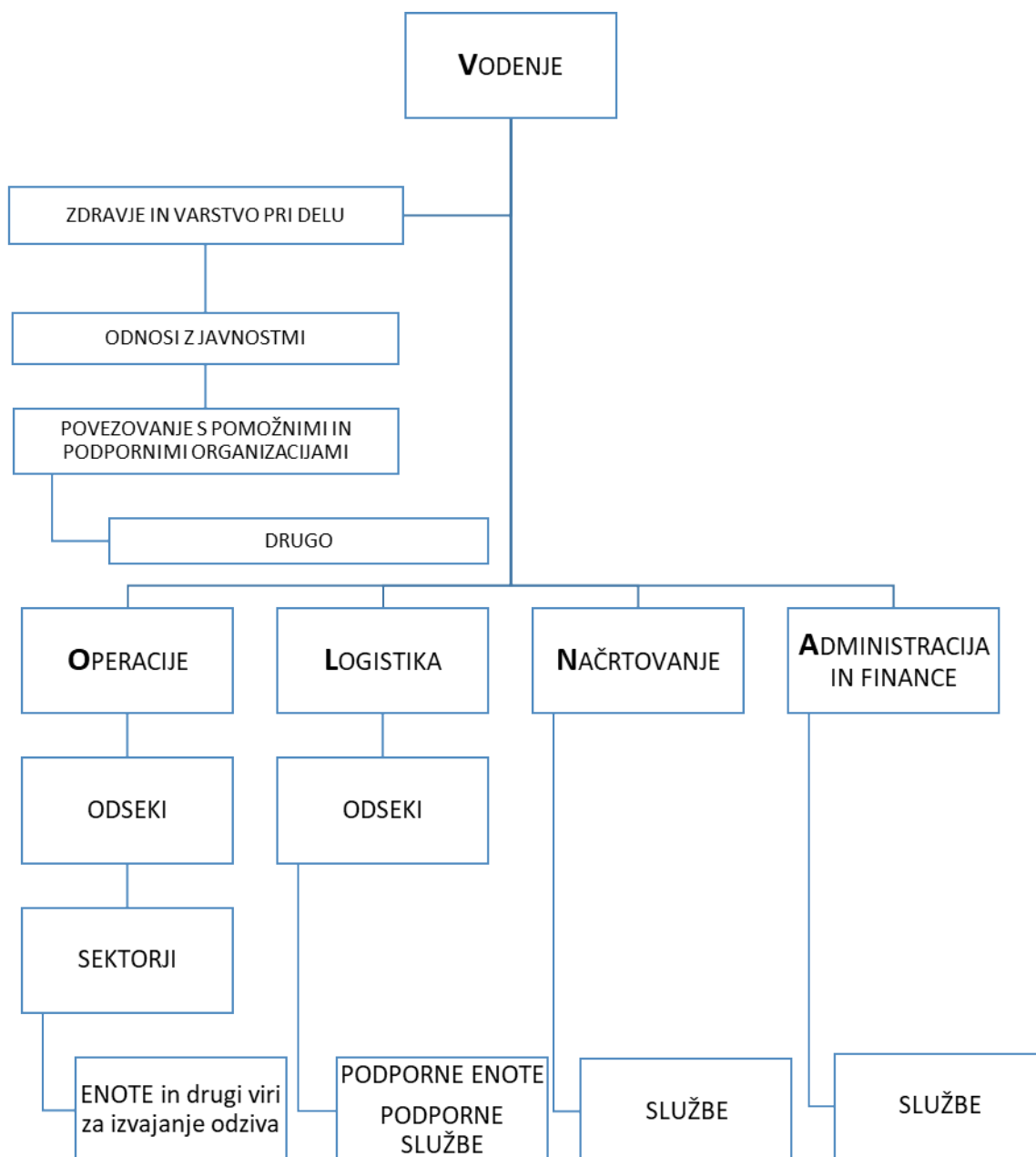
Vodenje intervencije se izvaja po sistemu SVOD – Sistem vodenja odziva na dogodke, ki je bil razvit na podlagi mednarodno uveljavljenega sistema ICS. Razvejanost organizacijske strukture vodenja se prilagaja vrsti nalog, njihovem številu ter številu izvajalcev nalog, pa tudi številu hkratnih dogodkov na isti ravni pristojnosti, kadar SVOD uporabljamo na ravni občin, regiji in države.

Vodenje intervencije oziroma pristojni poveljnik CZ v skladu z obsegom in razvojem intervencije odziva na dogodek širi organizacijsko strukturo vodenja na štiri področja: vodenje, operacije, logistika, načrtovanje ter administracija in finance. Vsako področje ima praviloma svojega vodjo ter se po potrebi nadalje deli na odseke, in sektorje v katerih delujejo ter enote, ali službe, posamezni strokovnjaki in drugi izvajalci odziva. Vodja intervencije oziroma pristojni poveljnik CZ po potrebi lahko imenuje svoje pooblaščenca za : varnost pri delu in zdravje, odnose z javnostmi, povezave z pomožnimi in podpornimi organizacijami ter druge naloge (pravne in varnostne zadeve, itd.), ki mu pomagajo izvajati naloge na področju vodenja.

V organizacijsko strukturo sistema vodenja po SVOD se vključuje člane štabov CZ, služb za podporo štabom CZ, javne uslužbenca s specifičnimi znanji in pripadnike sil ZRP, Policije, nujne medicinske pomoči in ostalih pristojnih organizacij in služb.

D – 2	Opomnik za delovanje Izpostave URSZR Ljubljana ob večjih naravnih in drugih nesrečah
-------	--

Slika 2: Osnovna organizacijska shema vodenja po SVOD.



Organ vodenja, organiziran v organizacijski strukturi v skladu s SVOD, kot metodo za svoje delo uporablja proces načrtovanja izvajanja odziva.

### 7.3 Organizacija zvez

Pri prenosu podatkov in govornem komuniciranju se lahko uporablja vsa razpoložljiva telekomunikacijska in informacijska infrastruktura, ki temelji na različnih medsebojno povezanih omrežjih skladno z Zakonom o varstvu pred naravnimi in drugimi nesrečami ter Zakonom o telekomunikacijah.

Prenos podatkov in komuniciranje med organi vodenja, reševalnimi službami in drugimi izvajalci zaščite, reševanja in pomoči poteka s pomočjo naslednjih storitev oziroma zvez:

**- storitve:**

- intranet zaščite in reševanja ter
- elektronska pošta;

**- zveze:**

- radijske zveze (ZA-RE, ZA-RE DMR in ZA-RE PLUS, TETRA),
- satelitske zveze za prenos podatkov mobilnih enot,
- paketni radio za prenos podatkov Zveze radioamaterjev Slovenije in druge zveze Zveze radioamaterjev Slovenije,
- sistem javne stacionarne telefonije,
- mobilna telefonija,
- prenosne bazne postaje mobilne telefonije,
- internet/svetovni splet,
- elektronska pošta,
- telefaks.

#### **Sistem zvez ZA-RE**

Pri neposrednem vodenju akcij zaščite, reševanja in pomoči se uporabljata sistem radijskih zvez zaščite in reševanja (ZA-RE) ter sistem osebne klica. Sistem zvez ZA-RE se obvezno uporablja pri operativnem vodenju intervencij in drugih zaščitnih ter reševalnih akcijah. Telekomunikacijska središča tega sistema v LJ regiji je ReCO Ljubljana, prek katerih se zagotavlja povezovanje uporabnikov v javne in zasebne telekomunikacijske sisteme ter med ostalimi centri za obveščanje.

#### **Uporaba mobilnih repetitorskih postaj ZA-RE**

Mobilne repetitorske postaje se uporabljajo za nadomestilo izpadlih repetitorskih postaj radijske mreže sistema zvez ZA-RE ali za izboljšanje delovanja omenjene mreže, če gre za lokacijo s slabšo pokritostjo z radijskim signalom ZA-RE ali za potrebe po dodatnem repetitorju zaradi povečanega radijskega prometa oziroma zahteve zaradi organizacije prometa radijskih zvez ZA-RE ob nesreči. Mobilni repetitor se nahaja na sedežu Izpostave URSZR Ljubljana in ga je možno praviloma postaviti do osem ur na določeno lokacijo.

Slika 3: Repetitorske postaje s kanali sistema ZA-RE



**Podsistem osebnega klica**

V sistemu zvez ZA-RE deluje tudi podsistem osebnega klica (pozivniki oziroma pagerji). Ta omogoča pošiljanje pisnih sporočil imetnikom sprejemnikov osebnega klica. Sporočila pošilja ReCO Ljubljana. Če bi bilo nujno, bi bilo mogoče namestiti tudi mobilni digitalni repetitor.

P – 19	Radijski imenik sistema ZARE, ZARE +
D – 4	Načrt zagotavljanja zvez ob nesreči

## **8 ZAŠČITNI UKREPI TER NALOGE ZAŠČITE, REŠEVANJA IN POMOČI**

Preprečevanje in obvladovanje nalezljivih bolezni v RS določata Zakon o nalezljivih boleznih (Uradni list RS, št. 33/06 – ZNB-UPB1 in 49/20) in Pravilnik o prijavi nalezljivih bolezni in posebnih ukrepih za njihovo preprečevanje in obvladovanje (Uradni list RS, št. 16/99 in 58/17).

Ob pojavu epidemije oziroma pandemije nalezljive bolezni pri ljudeh se bodo poleg splošnih in posebnih zdravstvenih ukrepov za preprečevanje in obvladovanje nalezljivih bolezni pri ljudeh na področju zdravstva izvajali tudi zaščitni ukrepi in naloge ZRP.

### ***8.1 Splošni in posebni zdravstveni ter drugi posebni ukrepi za preprečevanje in obvladovanje nalezljivih bolezni pri ljudeh***

Za določitev splošnih in posebnih zdravstvenih ter drugih posebnih ukrepov za preprečevanje in obvladovanje nalezljivih bolezni pri ljudeh je zadolžen NIJZ z območno enoto Ljubljana, zdravstveno nadzorstvo pa izvajata Zdravstveni inšpektorat Republike Slovenije OE Ljubljana ter Uprava RS za varno hrano, veterinarstvo in varstvo rastlin, vsak skladno s svojimi pristojnostmi.

Posebne ukrepe za preprečevanje in obvladovanje izvajajo fizične in pravne osebe, ki izvajajo zdravstveno dejavnost, pri nalezljivih boleznih, ki se prenašajo med živalmi in človekom (zoonozah), pa tudi fizične in pravne osebe, ki opravljajo veterinarsko dejavnost.

**Posebni ukrepi so:**

- osamitev (izolacija), karantena, obvezno zdravljenje in poseben prevoz bolnikov;
- cepljenje (imunizacija in imunoprofilaksa) ter zaščita z zdravili (kemoprofilaksa);
- dezinfekcija, dezinsekcija in deratizacija ter
- drugi posebni ukrepi.

V primeru potreb po dodatni pomoči pri izvajanju teh posebnih ukrepov lahko po odločitvi poveljnika CZ RS oziroma poveljnika CZ za ljubljansko regijo sodelujejo tudi sile za ZRP ter po potrebi tudi SV s svojimi razpoložljivimi zmogljivostmi. Pogoje in način izvajanja posebnih ukrepov opredeli ministrstvo, pristojno za zdravje.

Sile za ZRP bodo po potrebi sodelovale pri izvajanju posebnih ukrepov, in sicer pri:

- delitvi in dostavi materialnih sredstev za izvajalce zdravstvene dejavnosti,
- meritvah telesne temperature na kontrolnih točkah pri prehodu državne meje,
- organizaciji osnovne oskrbe s hrano osebam v karanteni in izolaciji,
- dezinfekciji, dezinsekciji in deratizaciji,
- organizaciji usposabljanj za pravilno in varno izvajanje nalog in za pravilno uporabo zaščitnih sredstev.

Pogoje, način izvedbe nalog sodelujočih in njihove pristojnosti, aktivnosti in nadzor nad izvajanjem posebnih ukrepov opredeli ministrstvo, pristojno za zdravje.

Pogoje, način in sredstva za izvajanje dezinfekcije, dezinsekcije in deratizacije predpiše minister, pristojen za zdravje v sodelovanju z ministrom, pristojnim za kmetijstvo in ministrom, pristojnim za okolje in prostor.

#### **Osamitev in karantena**

**Osamitev** (izolacija) je ukrep, s katerim se omeji svobodno gibanje, ki ga določi lečeči zdravnik, NIJZ ali njegove območne enote zbolelemu za nalezljivo boleznijo, da se omeji svobodno gibanje, kadar to lahko povzroči neposreden ali posreden prenos bolezni na druge osebe. Glede na način prenosa nalezljive bolezni in stanje kužnosti bolnika se določi vrsta osamitve, ki lahko poteka na bolnikovem domu, v zdravstvenem zavodu (hospitalizacija) ali pa za ta namen posebej določenem prostoru. Osamitev lahko traja največ toliko časa, kolikor traja kužnost.

Pristojni organ v MZ določi:

- razloge za osamitev izven doma bolnika,
- pogoje, ki jih mora izpolnjevati objekt namenjen za nastanitev,
- prevoz do mesta izolacije,
- način spremljanja stanja bolnika,
- plačilo stroškov in
- pogoje za konec izolacije.

D – 1020	Seznam lokacij primernih za izolacijo
D – 1021	Pogoji, ki jih mora izpolnjevati objekt namenjen za nastanitev oseb v izolaciji
D – 1023	Navodila za osebe, ki so napotene v izolacijo
D – 1024	Potrebna MTS za izvedbo izolacije

**Karantena** je ukrep, s katerim se omeji svobodno gibanje in določi obvezne zdravstvene preglede zdravim osebam, ki so bile ali za katere se sumi, da so bile v stiku z nekom ki je zbolel za kugo, virusno hemoragično mrzlico (Ebola, Lassa, Marburg) ali nalezljivo boleznijo za katero je bila razglašena epidemija, v času njegove kužnosti. Karanteno odredi minister, pristojen za zdravje, na predlog NIJZ.

Pristojni organ v MZ določi:

- razloge za karanteno izven stalnega ali začasnega bivališča osebe,
- pogoje, ki jih mora izpolnjevati objekt namenjen za nastanitev oseb v karanteni ,
- organizacijo prevoza do mesta karantene,
- način spremljanja izvajanja karantene,
- plačilo stroškov in
- pogoje za zaključek karantene.

D – 1027	Seznam lokacij primernih za karanteno
D – 1028	Pogoji, ki jih mora izpolnjevati objekt namenjen za nastanitev oseb v karanteni
D – 1029	Vzorec pogodbe z izvajalcem karantene
D – 1030	Navodila za osebe, ki so napotene v karanteno
D – 1031	Potrebna MTS za izvedbo karantene
D – 1032	Priporočila za pripravo objekta za karanteno, ravnanje osebja in nastanjenih v karanteni (NIJZ)

### **Drugi ukrepi s katerimi se omeji svoboda gibanja**

Ob pojavu epidemije ali pandemije nalezljive bolezni pri ljudeh, kadar s splošnimi in posebnimi ukrepi ni mogoče preprečiti, da se v RS zanesejo in v njej razširijo določene nalezljive bolezni lahko Vlada RS odredi tudi **druge posebne ukrepe**, kot so:

- določi pogoje za potovanje v države, v katerih obstaja možnost okužbe z nevarno nalezljivo boleznijo, ali za prihod iz teh držav,
- prepove oziroma omeji gibanje prebivalstva na okuženih in ogroženih območjih,
- prepove zbiranje ljudi po šolah, kinodvoranah, javnih lokalih in drugih javnih mestih, dokler ne preneha nevarnost širjenja nalezljive bolezni,
- omeji in prepove promet posameznih vrst blaga in izdelkov.

Pri izvajanju drugih posebnih ukrepov sodeluje tudi Policija, organi in enote za zaščito, reševanje in pomoč. Ministrstvo, pristojno za zdravje tudi v sodelovanju s Policijo in Civilno zaščito, določi pogoje, način izvedbe, sodelujoče in njihove pristojnosti, posamezne aktivnosti pristojnih ter nadzor nad izvajanjem drugih posebnih ukrepov.

Glede materialne dolžnosti, nadomestila plače, varstva pri izvrševanju dolžnosti, povračilu škode in odgovornosti za povzročeno škodo se smiselno uporabljajo predpisi, ki urejajo varstvo pred naravnimi in drugimi nesrečami.

#### **Drugi ukrepi:**

V določenih primerih nalezljivih boleznih se za širjenje bolezni lahko uporabljajo tudi ukrepi s katerimi se ugotavlja prisotnost znakov bolezni. Eden od takih je izvajanje ukrepa merjenja telesne temperature, ki ga izvajajo posamezniki, ki so primerno usposobljeni. Ukrepi se lahko izvajajo na mejah, na vstopnih točkah v poslovne objekte in poslovne zgradbe ter objekte institucionalnega varstva in druge.

Lastniki ali upravljavci objektov v skladu s priporočili NIJZ določijo ukrepe, način izvajanja ukrepov in odgovorne za izvajanje ukrepov za preprečitev širjenja okužbe in z njimi seznanijo uporabnike objektov.

D – 1008	Načrt sodelovanja ZRP na občinski in državni ravni za izvajanje karantene oziroma izolacije
D – 1009	Navodila RKS za člane ekip PP za izvajanje nalog ob epidemiji

## **8.2 Zaščitni ukrepi in naloge zaščite, reševanja in pomoči**

Ukrepi in naloge zaščite, reševanja in pomoči so namenjeni preprečitvi, ublažitvi, zmanjšanju nastanka in odpravi posledic epidemije oziroma pandemije nalezljive bolezni pri ljudeh.

Ob pojavu epidemije oziroma pandemije nalezljive bolezni pri ljudeh se izvajajo naslednji zaščitni ukrepi in naloge ZRP:

- prostorski, urbanistični, gradbeni in drugi tehnični ukrepi (ukrep),
- RKB zaščita - biološka zaščita (ukrep),
- prva pomoč in nujna medicinska pomoč (naloga),
- pomoč ogroženim in prizadetim (okuženim) prebivalcem (naloga),
- zagotavljanje osnovnih pogojev za življenje (naloga).

### **8.2.1 Prostorski, urbanistični, gradbeni in drugi tehnični ukrepi**

Če je posledica epidemije ali pandemije nalezljive bolezni pri ljudeh večje število mrtvih, je treba infektivna trupla ustrezno zaščititi pred okoljskimi vplivi skladno z Navodilom za ravnanje z infektivnimi trupli (D – 1002) in Pravilnikom o prevozu in pokopu posmrtnih ostankov (Uradni list RS, 70/97, 61/11, 53/17 in 56/17-popr.).

**Regija** (Izpostava ali regijski štab CZ) obvesti občine z informacijami, ki so jih prejeli s strani ReCO Ljubljana oziroma Štaba CZ RS.

**Občine** v svojih načrtih natančno določijo lokacije za pokop večjega števila mrtvih, ki se načrtujejo tudi izven obstoječih pokopališč. Poleg tega vnaprej pripravijo mesta za hrambo infektivnih trupel, če vseh trupel ne bi mogli pravočasno pokopati. Trupla do mesta pokopa prepeljejo pristojne javne službe. NIJZ pripravi navodila in usmeritve glede pogojev in načina izvedbe prevoza, pokopa, izkopa in prekopa posmrtnih ostankov v razmerah razglašene epidemije/pandemije.

Občine poskrbijo za ustrezno obveščenost prebivalcev glede predpisanih omejitev in pogojev pokopa posmrtnih ostankov.

Občine, po prejemu informacije, ki jo prejmejo s strani regije, začnejo izvajati zaščitne ukrepe in o realizaciji poročajo poveljniku CZ za ljubljansko regijo oz. njegovi namestnici.

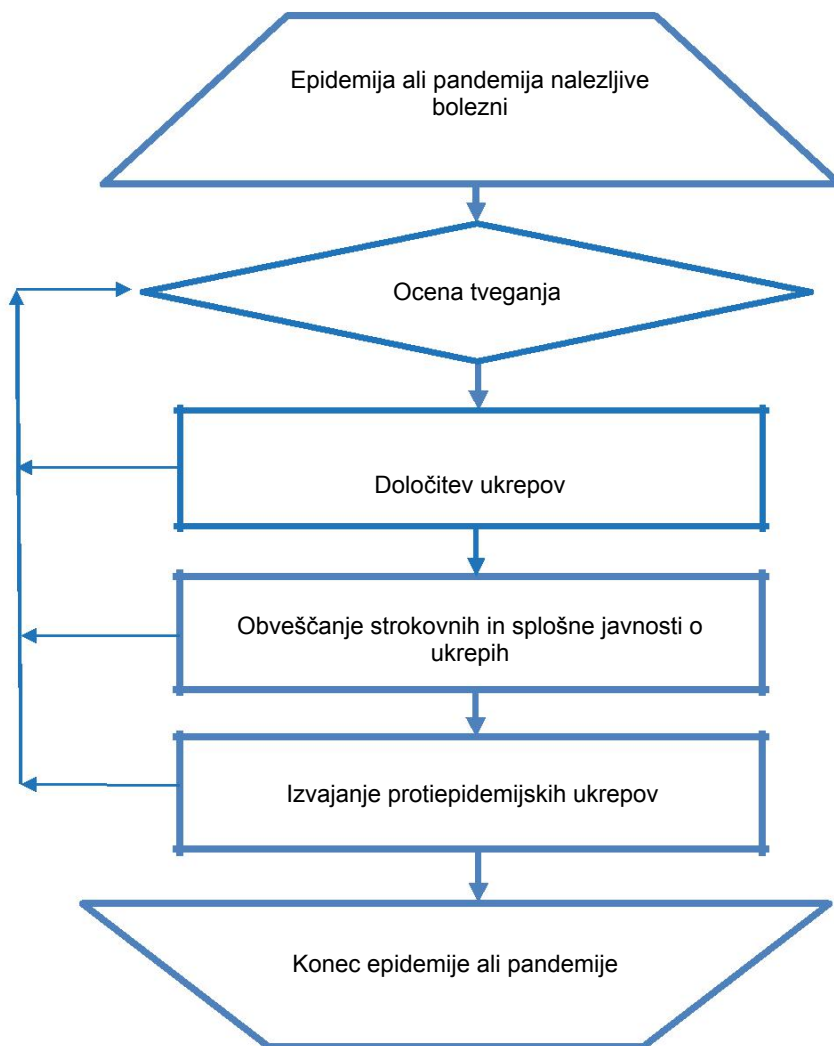
D - 40	Načrt aktiviranja enote za identifikacijo mrtvih in navodilo za delo ekip za identifikacijo mrtvih pri Medicinski fakulteti v Ljubljani
D - 1002	Navodilo za ravnanje z infektivnimi trupli



D – 1010	Priporočila za postopanje z umrlim s COVID-19
D - 1011	Higienska priporočila za preprečevanje okužb z novim koronavirusom za pogrebno in pokopališko dejavnost

## 8.2.2 Biološka zaščita

### DIAGRAM POTEKA AKTIVNOSTI



Ob pojavu epidemije oziroma pandemije nalezljive bolezni pri ljudeh NIJZ:

- naredi oceno tveganja za zdravje ljudi,
- predlaga, usmerja in usklajuje splošne in specifične protiepidemijske ukrepe,
- obvešča strokovno in splošno javnost o ukrepih,
- ugotavlja okužena in ogrožena območja,
- opredeljuje potrebe po vzorčenju in diagnostiki nalezljivih bolezni pri ljudeh ob pomoči sil za ZRP in SV ter izvaja protiepidemijske ukrepe,
- predlaga izvedbo dekontaminacije, dezinfekcije, dezinfekcije in deratizacije, kar izvede NLZOH ob pomoči sil za ZRP in SV.

Gasilske enote sodelujejo pri razkuževanju javnih prostorov in površin, vozil in opreme NMP za bolnišnice in zdravstvene domove in druge objekte, ko obseg dela presega zmožnosti delovanja rednih služb.

**Regija** po prejemu vseh informacij le-te posreduje lokalnim skupnostim v LJ regiji ter na prošnjo občin, pomaga s silami ZRP s katerimi v občinah ne razpolagajo.

**Občine** v svojih načrtih opredelijo katere sile za ZRP bi lahko pomagale pristojnim inštitucijam pri izvajanju ukrepa. O izvedenih ukrepih nato poročajo poveljniku CZ za ljubljansko regijo oz. njegovi namestnici.

**D – 1012 Postopkovnik za določitev opreme in ukrepanje gasilcev v razmerah prisotnosti nalezljive bolezni**

## 8.2.3 Prva pomoč in nujna medicinska pomoč

### DIAGRAM POTEKA AKTIVNOSTI



Ob pojavu epidemije oziroma pandemije nalezljive bolezni pri ljudeh **prvo pomoč** po potrebi izvajajo ekipe prve pomoči CZ. **Občine**, ki imajo organizirane enote, v svojih načrtih opredelijo katere enote bi lahko pomagale izvajati prvo pomoč v občini.

Njihove naloge so:

- sodelovanje pri prevozu obolelih,
- negi obolelih,
- merjenju temperature ter
- izvajanju sanitarno-higienskih in protiepidemijskih ukrepov.

#### **Poročila o izvajanju nalog občine posredujejo štabu CZ za ljubljansko regijo.**

Služba NMP se bo ob pojavu nalezljivih bolezni pri ljudeh izvajala na primarni, sekundarni in terciarni ravni zdravstvene dejavnosti. Naloge vseh ekip za izvajanje NMP so:

- v najkrajšem mogočem času nudenje pacientu NMP,
- zagotavljanje neprekinjene NMP,
- zagotavljanje nujne prevoze obolelih oseb,
- v najkrajšem mogočem času prepeljati pacienta v javni zdravstveni zavod,
- upoštevati predpisane ukrepe za preprečevanje širjenja nalezljive bolezni ter
- prijaviti nalezljivo bolezen, skladno z Zakonom o nalezljivih boleznih.

Ob pojavu in v razmerah epidemije oziroma pandemije nalezljive bolezni pri ljudeh **nujno medicinsko pomoč** zagotavljajo teritorialno pristojni zdravstveni zavodi v LJ regiji, ki s svojo reševalno službo oskrbijo bolnike ter jih po potrebi odvažajo v splošne in specialistične bolnišnice. Celotna mreža izvajalcev primarnega zdravstvenega varstva, tako javnih zdravstvenih zavodov, kot koncesionarjev je pomemben vidik pri zgodnji zaznavi in obravnavi suma na nalezljivo bolezen.

V primeru večjega števila okuženih ali epidemije se prebivalci praviloma ne evakuirajo iz območja, ki ga je prizadela epidemija. Osnovno zdravstveno varstvo za te prebivalce še vedno izvajajo teritorialni zavodi v LJ regiji, je pa nujno sistemsko zagotavljanje začetne prepoznavne bolnikov s sumom na oblezen v lokalnem okolju. V ta namen se določi javni zdravstveni zavod, ki predstavlja t.i. »**vstopno točko**« za obravnavo bolnikov z nalezljivo boleznijo.

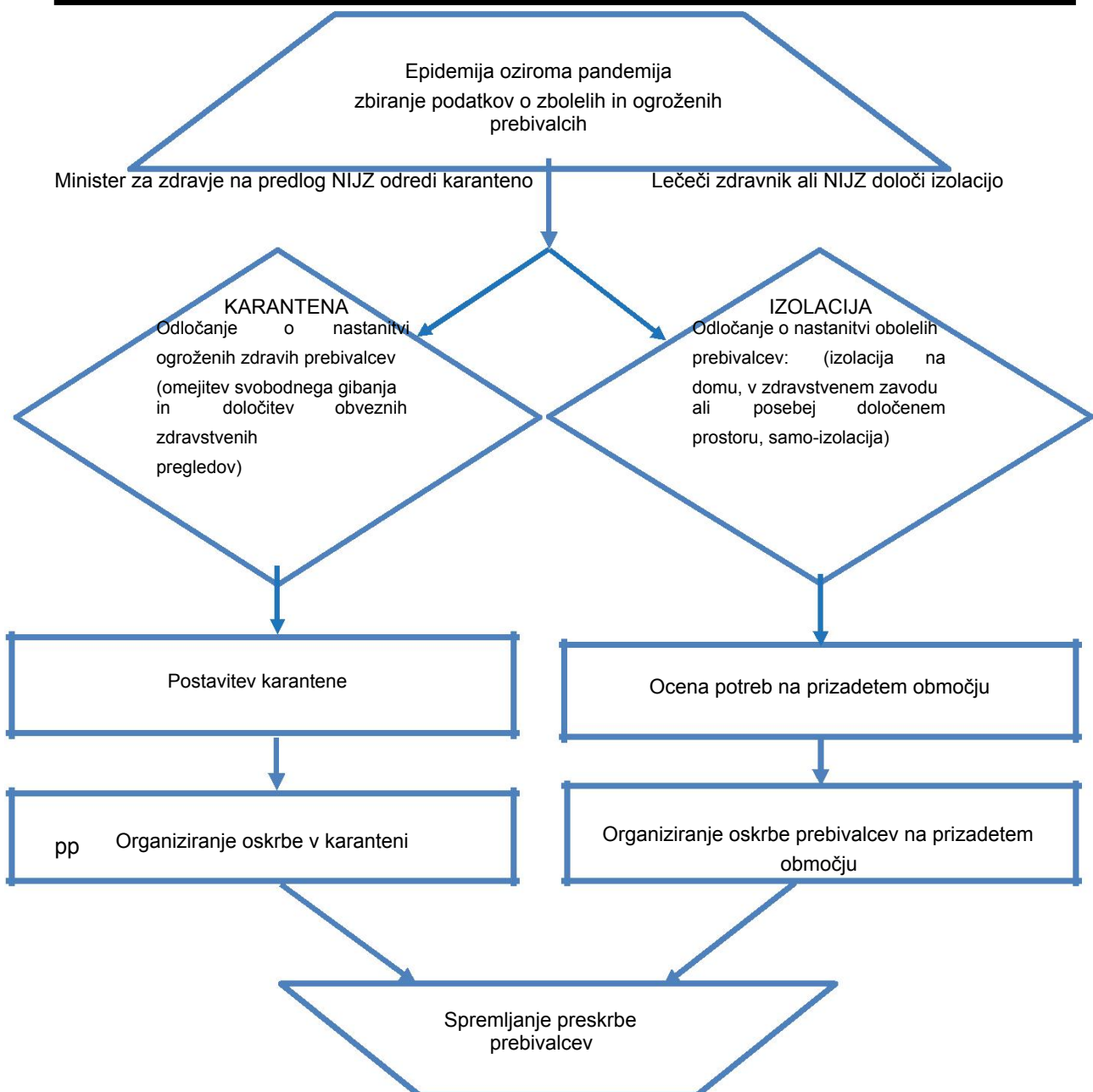
Sile za ZRP lahko sodelujejo pri prevozu in dostavi materialno tehničnih sredstev za vzpostavitev vstopnih točk (kontejnerji, šotori...za potrebe zdravstva).

**Regija** spremlja izvajanje prve pomoči ter sprejema zahteve po pomoči v silah in sredstvih občin.

P – 27	Pregled zdravstvenih domov, zdravstvenih postaj, reševalnih postaj
P – 28	Pregled splošnih in specialističnih bolnišnic
D – 109	Smernice za delovanje sistema NMP ob množičnih nesrečah (MZ)

## 8.2.4 Pomoč ogroženim in prizadetim prebivalcem

### DIAGRAM POTEKA AKTIVNOSTI





REPUBLIKA SLOVENIJA  
**MINISTRSTVO ZA OBRAMBO**

UPRAVA REPUBLIKE SLOVENIJE  
ZA ZAŠČITO IN REŠEVANJE

URAD ZA OPERATIVO

Izpostava Ljubljana

Vojkova cesta 61, 1000 Ljubljana

T: 01 471 32 88

F: 01 471 33 39

E: gp.lj@urszr.si

www.sos112.si/ljubljana

Osebe, za katere je odrejena osamitev ali karantena, se smejo prevažati samo na način in pod pogoji, ki onemogočajo širjenje okužbe. Način in pogoje prevoza določi minister, pristojen za zdravje.

V času pred in po epidemiji je za organizacijo in izvajanje osamitve (izolacije) pristojno MZ.

Ob povečanju števila oseb v regiji, ki potrebujejo karanteno in je ne morejo izvajati v kraju bivanja, oziroma, ko se karantena ne sme izvajati na domu ali v primeru odreditve skupinske karantene pri zagotavljanju objektov in oskrbi oseb sodeluje CZ na vseh ravneh organiziranja v skladu s priporočili in v sodelovanju z NIJZ in zdravstvom.

Ministrstvo, pristojno za zdravje opredeli pogoje, način izvedbe, sodelujoče in njihove pristojnosti, posamezne aktivnosti pristojnih ter nadzor nad izvajanjem karantene in pri tem sodeluje tako s Policijo in Civilno zaščito.

Občine in občinski štabi CZ pomagajo pri zagotavljanju dodatnih lokacij in objektov namenjenih za karanteno ali osamitev.

Sile za ZRP na lokalni, regijski ravni sodelujejo pri zagotavljanju logističnih storitev za osebe, ki so v karanteni ali osami (npr. oskrba s hrano, zdravili, zdravniškimi pripomočki in drugimi nujnimi življenjskimi potrebščinami) in zagotovijo oskrbo ranljivih skupin.

Informacijska gradiva o nalezljivih boleznih pri ljudeh pripravi NIJZ. NIJZ poskrbi za vzpostavitev odprtega telefona za prebivalstvo, ki prebivalcem nudi informacije o preprečevanju širjenja nalezljivih boleznih pri ljudeh.

Službe za podporo po potrebi sodelujejo pri začasni nastanitvi in oskrbi ogroženih ter sprejemu in razdeljevanju sredstev mednarodne, človekoljubne in druge pomoči.

Za izvajanje pomoči pri oskrbi ranljivih skupin se na občinski ravni vključijo tudi nevladne in humanitarne in druge organizacije. O načinu delovanja in nalogah, ki jih bodo izvajali se dogovorijo z lokalno skupnostjo.

Psihološko pomoč in podporo prebivalstvu ob epidemiji izvajajo deležniki, ki sodijo v pristojnost ministrstva, pristojnega za zdravje in NIJZ v sodelovanju z nevladnimi organizacijami. Ob večjih potrebah lahko sodeluje tudi Služba za psihološko pomoč CZ.

P – 25	Pregled humanitarnih (človekoljubnih) organizacij, ki sodelujejo pri oskrbi prebivalcev
D – 1013	Usmeritve občinam pri organizaciji oskrbe prebivalcev v času epidemije oziroma pandemije
D – 1015	Navodilo za izvajanje psihološke pomoči v razmerah epidemije oziroma pandemije
D – 1017	Navodilo prebivalcem za ravnanje ob pojavu nalezljive bolezni

Občine v svojih načrtih opredelijo:

- s katerimi silami ZRP bi sodelovale pri izvajanju ukrepa osamitve (izolacija), karantene in pri posebnem prevozu bolnikov,
- kako bodo sodelovali pri začasni nastanitvi in oskrbi ogroženih (sodelovanje po potrebi) in
- pomoč pri razdeljevanju človekoljubne in druge pomoči.

Občine zagotavljajo pomoč ogroženim in prizadetim prebivalcem glede na potrebe ter poročajo poveljniku CZ za ljubljansko regijo oz. njegovemu namestniku.

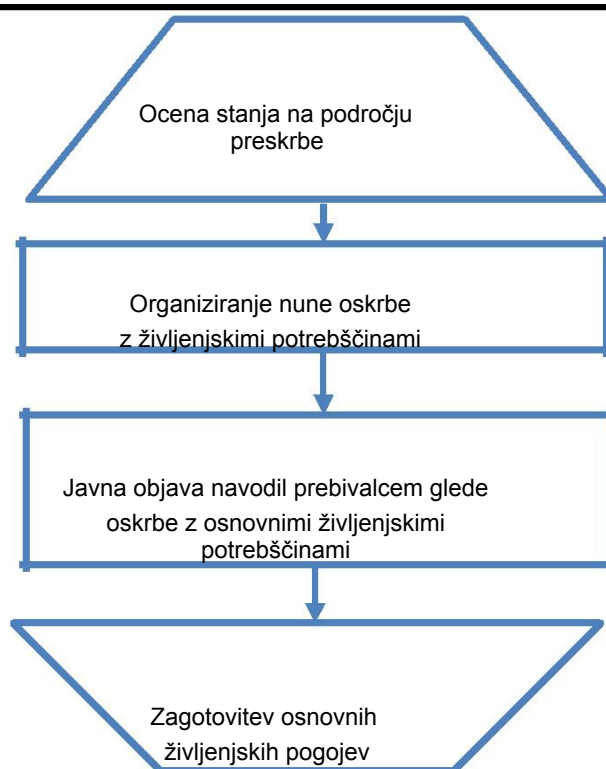
Regija spremlja izvedbo naloge, se vključuje glede na potrebe občine in poroča poveljniku CZ RS.

### 8.2.5 Zagotavljanje osnovnih pogojev za življenje

---

#### DIAGRAM POTEKA AKTIVNOSTI

---



Zagotavljanje osnovnih pogojev za življenje ob pojavu epidemije oziroma pandemije nalezljive bolezni pri ljudeh obsega:

- nujno zdravstveno oskrbo ljudi in živali,
- nastanitev in oskrbo zbolelih in ogroženih prebivalcev s pitno vodo, hrano, zdravili in drugimi osnovnimi življenjskimi potrebščinami,
- zagotavljanje delovanja nujne komunalne infrastrukture (npr. pitne vode, odvajanje in čiščenje komunalnih voda, odstranjevanje in ravnanje s komunalnimi odpadki, dobava elektrike, plina, daljinskega ogrevanja, IKT storitve, vzdrževanje javnih površin, zimska služba, pogrebna služba, gasilska služba, lekarniška dejavnost,...),
- zagotavljanje delovanja storitev (prodaja prehrabnih artiklov za ljudi in domače živali,...),

- pravilno ravnanje s posmrtnimi ostanki,
- pravilno ravnanje z odpadki in odplakami ter
- pravilno ravnanje z infektivnimi odpadki.

Osnovni pogoji za življenje bodo vzpostavljeni takrat, ko bodo izpolnjeni pogoji za preklic odrejenih zaščitnih ukrepov in nalog.

Za izvajanje nalog na področju zagotavljanja osnovnih pogojev za življenje so zadolžene javne službe, gospodarske družbe, zavodi in druge organizacije, ki izvajajo javne in za javnost pomembne storitve.

Sklep o preklicu izvajanja zaščitnih ukrepov in nalog ZRP na ravni regije sprejme poveljnik CZ za ljubljansko regijo oz. njegova namestnica na podlagi ocene, da so osnovni življenjski pogoji izpolnjeni in izvajanje ukrepov in nalog ZRP ni več potrebno izvajati. Lahko tudi na podlagi podanega sklepa o preklicu, ki ga na ravni države sprejme poveljnik CZ RS.

Naloga **regije** je usklajevanje dela med občinami in organizacijami ter državnimi službami regijskega pomena.

Naloga **občine** je, da v primeru potrebe s svojimi službami zagotovi izvedbo navedenih nalog.

P – 7	Pregled javnih in drugih služb, podjetij, zavodov ter organizacij, ki opravljajo dejavnosti pomembne za ZiR
D - 10	Osnovni pogoji za življenje ob naravnih in drugih nesrečah – priporočilo
D - 20	Vzorec sklepa o preklicu aktiviranja načrta ZiR ob nesreči
D - 1016	Kriteriji za preklic aktiviranja državnega načrta

## 9 OSEBNA IN VZAJEMNA ZAŠČITA

Osebna in vzajemna zaščita obsega vse aktivnosti, ki jih prebivalci izvajajo za preprečevanje širjenja epidemije oziroma pandemije nalezljive bolezni pri ljudeh, za njihovo zdravje in življenje. Prebivalci, lastniki in uporabniki stavb, gospodarske družbe, zavodi in druge organizacije, posamezniki, ki opravljajo samostojno dejavnost ter državni organi si morajo sami, na svoje stroške zagotoviti potrebna sredstva in opremo za osebno in vzajemno zaščito.

Poleg delovanja zdravstvene službe lahko tudi prebivalci sami veliko naredijo za preprečevanje širjenja epidemije oziroma pandemije nalezljive bolezni pri ljudeh, na primer:

- z doslednim higienskim umivanjem rok in higienskim ravnanjem ob kašljanju in kihanju,
- z razkuževanjem rok in bivalni prostorov,
- s samoizolacijo v primeru nalezljivih bolezni,
- s pravilnim ravnanjem z živili in pravilno pripravo hrane,
- z izogibanjem stika z bolnimi živalmi,
- s primerno obleko, obutvijo in uporabo ustrezne varovalne opreme in posebnih zaščitnih sredstev,
- s pravilnim ravnanjem z infektivnimi odpadki,
- s pravočasnim cepljenjem z upoštevanjem varne spolnosti ter
- z ohranjanjem razdalje.

S cepljenjem in uporabo sredstev za osebno zaščito ter z doslednim upoštevanjem navodil, ki jih po sredstvih javnega obveščanja sporočajo strokovne službe, lahko prebivalci učinkovito zmanjšajo pojav bolezni pri ljudeh. Da bi lahko prebivalci učinkovito izvajali ukrepe in naloge za

zaščito svojega zdravja in življenja, morajo biti temeljito seznanjeni z boleznijo, njeno nevarnostjo ter vsemi možnimi in potrebnimi zaščitnimi ukrepi.

Kadar je zaradi pojava nalezljive bolezni pri ljudeh ogroženo življenje ljudi, skrbi za organiziranje, razvijanje in usmerjanje osebne in vzajemne zaščite Ministrstvo za zdravje ob strokovni podpori NIJZ.

NIJZ pripravi informacijska gradiva (navodila in priporočila) o nalezljivih boleznih pri ljudeh za splošno javnost in za posebno ranljive populacije, poskrbi za distribucijo navodil in priporočil, spremlja njihovo upoštevanje ter prilagaja navodila in distribucijo za njihovo največjo učinkovitost.

NIJZ poskrbi tudi za vzpostavitev odprtega telefona za prebivalstvo, ki prebivalcem nudi informacije o preprečevanju širjenja nalezljivih bolezni pri ljudeh. NIJZ vsa navodila in priporočila o nalezljivih boleznih pri ljudeh objavlja tudi na svoji spletni strani ([www.nijz.si](http://www.nijz.si)).

Navodila in napotki za izvajanje osebne in vzajemne zaščite so objavljeni na spletni strani URSZR ([www.sos112.si](http://www.sos112.si)).

Naloga **regije** je, da poskrbi za distribucijo preventivnega gradiva (zgibanke idr.), ki ga v okviru usposabljanja prebivalcev za osebno in vzajemno zaščito pripravlja država.

D – 7	Navodilo prebivalcem za ravnanje ob nesreči
D - 1017	Navodilo prebivalcem za ravnanje ob pojavu nalezljive bolezni

## 10 RAZLAGA POJMOV IN OKRAJŠAV

### 10.1 Pomen pojmov

<b>Izbruh</b>	je pojav več primerov nalezljive bolezni kot pričakovano na določenem območju, v določenem časovnem obdobju in v določeni skupini ljudi.
<b>Epidemija</b> velikega	je pojav tolikšnega števila primerov nalezljive bolezni ali tako izbruha, ki po številu prizadetih oseb ali velikosti prizadetega območja pomembno presega običajno stanje in predstavlja tveganje za večji del prebivalstva in zahteva takojšnje ukrepanje.
<b>Pandemija</b> v	je pojav, ko se okužba razširi na več celin. Do pandemije pride, kadar se okolju pojavi nov povzročitelj nalezljive bolezni, s katerim se ljudje še nikoli niso srečali in so zato zanj bolj dovzetni. Povzročitelj ima dobro sposobnost širjenja med ljudmi, zato se jih lahko okuži veliko. Navadno se pandemija pojavlja v več valovih, ki so po svojih značilnostih med seboj lahko povsem različni.
<b>Morbiditeta</b> ki se	obolevnost, zbolewnost, morbidnost ali morbiditeta je statistično merilo, uporablja v zdravstvu in pomeni število bolnikov v določeni populaciji in v določenem obdobju
<b>Nesreča</b>	je po Zakonu o varstvu pred naravnimi in drugimi nesrečami dogodek ali



<b>Okuženo območje</b> eden	vrsta dogodkov, povzročenih po nenadzorovanih naravnih in drugih silah, ki prizadenejo oziroma ogrozijo življenje ali zdravje ljudi, živali ter premoženje, povzročijo škodo na kulturni dediščini in okolju v takem obsegu, da je za njihov nadzor in obvladovanje potrebno uporabiti posebne ukrepe, sile in sredstva, ker ukrepi redne dejavnosti, sile in sredstva ne zadostujejo. je po Zakonu o nalezljivih boleznih območje, na katerem je ugotovljen
<b>Ogroženo območje</b>	ali več virov okužbe in na katerem so možnosti za širjenje okužbe. je po Zakonu o nalezljivih boleznih območje, na katero se lahko prenese nalezljiva bolezen z okuženega območja in na katerem so možnosti za širjenje okužbe.
<b>Zoonoze</b> domačih	so bolezni ali okužbe, ki se na različne načine prenašajo z divjih ali živali (vretenčarjev) na človeka in s človeka na živali.

## 10.2 Razlaga okrajšav

<b>CORS</b>	Center za obveščanje Republike Slovenije
<b>CSD</b>	Center za socialno delo
<b>CZ</b>	Civilna zaščita
<b>CZ RS</b>	Civilna zaščita Republike Slovenije
<b>DRMS</b>	Državne rezerve materialnih sredstev
<b>MZ</b>	Ministrstvo za zdravje
<b>NIJZ</b>	Nacionalni inštitut za javno zdravje
<b>NMP</b>	Nujna medicinska pomoč
<b>OE</b>	Območna enota
<b>UO</b>	Območni urad
<b>OKC PU</b>	Operativno-komunikacijski center policijske uprave
<b>P CZ RS</b>	Poveljnik Civilne zaščite Republike Slovenije
<b>PGD</b>	Prostovoljno gasilsko društvo
<b>ReCO</b>	Regijski center za obveščanje
<b>RKB zaščita</b>	Radiološka, kemična in biološka zaščita
<b>SV</b>	Slovenska vojska
<b>Š CZ RS</b>	Štab Civilne zaščite Republike Slovenije
<b>UKC</b>	Univerzitetni klinični center
<b>URSZR</b>	Uprava Republike Slovenije za zaščito in reševanje
<b>UVHVVR</b>	Uprava za varno hrano, veterinarstvo in varstvo rastlin
<b>ZA-RE</b>	Radijske zveze v sistemu zaščite in reševanja
<b>ZRP</b>	Zaščita, reševanje in pomoč

## 11 SEZNAM PRILOG IN DODATKOV

### 11.1 Skupne priloge

P -1	Podatki o članih štaba CZ za ljubljansko regijo in občinskih štabov CZ
P -2	Podatki o delavcih Izpostave URSZR Ljubljana

P – 3	Pregled sil za zaščito, reševanje in pomoč
P – 4	Podatki o organih, službah in enotah CZ
P – 5	Seznam zbirališč sil za zaščito, reševanje in pomoč
P – 6	Pregled osebne in skupne opreme ter sredstev pripadnikov enot za zaščito, reševanje in pomoč
P – 7	Pregled javnih in drugih služb, podjetij, zavodov ter organizacij, ki opravljajo dejavnosti pomembne za ZiR
P – 8	Pregled materialnih sredstev iz državnih rezerv za primer naravnih in drugih nesreč
P – 11	Pregled prostovoljnih gasilskih enot in društev s podatki o poveljnikih in namestnikih poveljnikov
P – 12	Pregled gasilskih enot širšega pomena v ljubljanski regiji
P – 15	Podatki o odgovornih osebah, ki se jih obvešča ob večjih (množičnih) nesrečah (občine) – obrazec 4
P – 17	Seznam prejemnikov informativnega biltena
P – 18	Seznam medijev, ki bodo posredovali informacije o nesreči, izvedenem alarmiranju in napotke za izvajanje zaščitnih ukrepov
P – 19	Radijski imenik sistema zvez ZA-RE, ZA-RE+
P – 24	Pregled enot, služb in drugih operativnih sestavov društev in drugih nevladnih organizacij, ki sodelujejo pri reševanju
P – 25	Pregled človekoljubnih organizacij
P – 27	Pregled zdravstvenih domov, zdravstvenih postaj in reševalnih postaj
P – 28	Pregled splošnih in specialističnih bolnišnic
P – 29	Pregled veterinarskih organizacij

### 11.2 Posebne priloge

P - 39	Evidenčni list o vzdrževanju načrta
P – 40	Pregled – ocena potrebnih sil in sredstev za ZRP
P – 47	Regijska ocena ogroženosti ob pojavu nalezljivih boleznih pri ljudeh v Lj regiji
P – 1003	Ocena tveganja za nevarnosti biološkega, kemijskega, okoljskega in neznanega izvora na zdravje ljudi (MZ)
P – 1004	Načrt pripravljenosti zdravstva na epidemijo/pandemijo nalezljive bolezni v Sloveniji (MZ)

### 11.3 Skupni dodatki

D – 1	Načrtovana finančna sredstva za izvajanje načrta
D – 2	Načrt Izpostave URSZR Ljubljana za delovanje ob večjih naravnih in drugih nesrečah ter načrt za zagotovitev prostorskih in drugih pogojev za delo izpostave in štaba CZ za ljubljansko regijo
D – 3	Navodilo za organiziranje in delovanje regijskega logističnega centra in regijskih enot v primeru večjih naravnih in drugih nesreč
D – 4	Načrt zagotavljanja zvez ob nesreči
D – 7	Navodilo prebivalcem za ravnanje ob nesreči
D - 10	Osnovni pogoji za življenje ob naravnih in drugih nesrečah - priporočilo
D – 14	Vzorec odredbe o aktiviranju sil za zaščito, reševanje in pomoč
D – 15	Vzorec delovnega naloga
D – 19	Vzorec sklepa o aktiviranju načrta zaščite in reševanja

D – 20	Vzorec sklepa o preklicu aktiviranja načrta ZiR ob nesreči
D - 22	Načrti dejavnosti
D – 22/3-1	Načrt dejavnosti NIJZ, OE Ljubljana
D – 22/3-2	Načrt dejavnosti Zdravstvenega inšpektorata, OE Ljubljana
D – 22/3-3	Načrt dejavnosti UKC LJ
D – 22/4-1	Dejavnost veterinarske stroke v ljubljanski regiji
D – 22/4-2	Načrt dejavnosti UVHVVR, OU Ljubljana
D – 22/5	Načrt dejavnosti Policijske Uprave Ljubljana
D – 22/11	Načrt dejavnosti CSD ob naravnih in drugih nesrečah
D – 22/18	Načrt dejavnosti RKS, Karitas,...

### 11.4 Posebni dodatki

D - 27	Standardni operativni postopki za ukrepanje v ReCO Ljubljana v primeru naravnih in drugih nesreč
D – 30	Opomnik za delo poveljnika in članov štaba CZ za ljubljansko regijo
D – 40	Načrt aktiviranja enote za identifikacijo mrtvih in navodilo za delo ekip za identifikacijo mrtvih pri Medicinski fakulteti v Ljubljani
D – 109	Smernice za delovanje sistema NMP ob množičnih nesrečah (MZ)
D – 1002	Navodila za ravnanje z infektivnimi trupli
D – 1008	Načrt sodelovanja ZRP na občinski in državni ravni za izvajanje karantene oziroma izolacije
D – 1009	Navodila RKS za člane ekip PP za izvajanje nalog ob epidemiji
D – 1010	Priporočila za postopanje z umrlimi s COVID-19
D – 1011	Higienska priporočila za preprečevanje okužb z novim koronavirusom za pogrebno in pokopališko dejavnost
D – 1012	Postopkovnik za določitev opreme in ukrepanje <i>gasilcev v razmerah prisotnosti nalezljive bolezni</i>
<b>D – 1013</b>	<b><i>Usmeritve občinam pri organizaciji preskrbe prebivalcev v času epidemije oziroma pandemije</i></b>
<b>D – 1015</b>	<b><i>Navodilo za izvajanje psihološke pomoči v razmerah epidemije/pandemije</i></b>
D – 1016	Kriteriji za preklic aktiviranja državnega načrta
D – 1017	Navodilo prebivalcem za ravnanje ob pojavu nalezljive bolezni
D – 1020	Seznam lokacij primernih za izolacijo
D – 1021	Pogoji, ki jih mora izpolnjevati objekt namenjen za nastanitev oseb v izolaciji
D – 1023	Navodila za osebe, ki so napotene v izolacijo
D – 1024	Potrebna MTS za izvedbo izolacije
D – 1027	Seznam lokacij primernih za karanteno
D – 1028	Pogoji, ki jih mora izpolnjevati objekt namenjen za nastanitev oseb v karanteni
D – 1029	Vzorec pogodbe z izvajalcem karantene
D – 1030	Navodila za osebe, ki so napotene v karanteno
D – 1031	Potrebna MTS za izvedbo karantene
D – 1032	Priporočila za pripravo objekta za karanteno, ravnanje osebja in nastanjenih v karanteni (NIJZ)