

PREGLED VPLIVA INTERAKCIJE DOHODNINE, SOCIALNIH  
PRISPEVKOV IN SOCIALNIH TRANSFERJEV NA  
RAZPOLOŽLJIVI DOHODEK IN PRILAGOJENI RAZPOLOŽLJIVI  
DOHODEK DRUŽIN IN SAMSKIH OSEB TER NA NJIHOVO  
BLAGINJO: VELJAVNA UREDITEV V LETU 2023

MINISTRSTVO ZA DELO, DRUŽINO, SOCIALNE ZADEVE IN ENAKE MOŽNOSTI REPUBLIKE SLOVENIJE

Služba za analize in razvoj

Oktober 2024

## **SEZNAM UPORABLJENIH KRATIC**

DSP: denarna socialna pomoč

HB: subvencija najemnine

NB: nadomestilo za brezposelnost

OD: otroški dodatek

VR: subvencija vrtca

MaU: subvencija malice za učence

KoSU: subvencija kosila za učence

MaD: subvencija malice za dijake

DSdo18: državna štipendija za upravičenca do 18 let starosti

DSpo18: državna štipendija za upravičenca nad 18 let starosti

PVZS: kritje razlike do polne vrednosti zdravstvenih storitev

OZZ: plačilo prispevka za obvezno zdravstveno zavarovanje

## **POMEN UPORABLJENIH IZRAZOV**

Davčno breme: dohodnina in prispevki delavca za socialno varnost

Stroški dela: bruto plača in prispevki delodajalca za socialno varnost delavca

## Vsebina

Uvod .....	3
1. Ključne ugotovitve .....	4
2. Metodologija priprave poročila .....	7
3. Prebivalstvo Slovenije po tipu družin in samske osebe .....	10
4. Razpoložljivi dohodek po tipu družin .....	13
5. Prilagojeni razpoložljivi dohodek po tipu družin .....	13
5.1 Prvi odrasli je zaposlen, zakonec ali partner je brezposeln .....	14
5.1.1 Prilagojeni razpoložljivi dohodek, socialni transferji ter davčno breme, mesečno .....	15
5.1.2 Prilagojeni razpoložljivi dohodek glede na vir dohodka, mesečno .....	18
5.1.3 Upravičenost do posameznih socialnih transferjev, mesečno .....	26
5.2 Prva odrasla oseba je zaposlena, zakonec ali partner prejema minimalno plačo .....	37
5.2.1 Prilagojeni razpoložljivi dohodek, socialni transferji ter davčno breme, mesečno .....	38
5.2.2 Prilagojeni razpoložljivi dohodek glede na vir dohodka, mesečno .....	40
5.2.3 Upravičenost do posameznih socialnih transferjev, mesečno .....	44
5.3 Prva odrasla oseba je zaposlena, zakonec ali partner prejema povprečno plačo .....	50
5.3.1 Prilagojeni razpoložljivi dohodek, socialni transferji ter davčno breme, mesečno .....	51
5.3.2 Prilagojeni razpoložljivi dohodek glede na vir dohodka, mesečno .....	53
5.3.3 Upravičenost do posameznih socialnih transferjev, mesečno .....	57
6. Kazalniki .....	63
6.1 Ustreznost višine socialnih transferjev .....	64
6.1.1 Ustreznost višine minimalnega dohodka .....	64
6.1.2 Neto nadomestitvene stopnje v primeru brezposelnosti .....	65
6.2 Prag tveganja revščine in prilagojeni razpoložljivi dohodek .....	66
6.3 Spodbude za delo .....	71
6.3.1 Delež izgubljenega dohodka ob zaposlitvi (past brezposelnosti) .....	71
6.3.2 Delež izgubljenega dohodka ob zvišanju plače (past nizkih plač) .....	72
6.4 Davčna obremenitev .....	73
6.4.1 Davčni primež .....	73
6.4.2 Davki in prispevki za socialno varnost .....	74
7. Stroški dela .....	90

## Uvod

Poročilo podaja pregled kako interakcija obstoječega davčnega sistema (tj. davki ter prispevki za socialno varnost) in sistema socialnih transferjev (denarnih in subvencije) vpliva na razpoložljivi dohodek in prilagojeni razpoložljivi dohodek najbolj pogostih tipov družin in samskih oseb v Sloveniji, na ustreznost višine minimalnega dohodka in spodbude za delo. Poročilo podrobneje prouči interakcijo obeh sistemov pri ravneh plač od 0 % do 200 % povprečne plače. Tako pomaga razumeti ali in kako se dvig plače odraži na razpoložljivem dohodku in prilagojenem razpoložljivem dohodku družine oz. samskih oseb. Ker obstajajo številne možnosti kombinacij tipov družin, delovne aktivnosti članov družin, višine plače, števila otrok in starosti otrok, poročilo podaja pregled zgolj za samske osebe in izbrane tipe družin in njihove zgoraj navedene značilnosti. Te značilnosti je, za potrebe priprave različnih pregledov in tudi za potrebe ocene učinkov sprememb politik, mogoče spreminjati. Razpoložljivi dohodek in prilagojeni razpoložljivi dohodek zakoncev ali partnerjev in njihovih družin ter komponente navedenih dohodkov pa so v poročilu prikazani za primere, ko je partner ali zakonec brezposeln, prejema minimalno plačo in povprečno plačo. Poročilo podaja tudi pregled stroškov dela pri različnih ravneh plače.

Poročilo je del nadgradnje analitičnih orodij MDDSZ, ki omogočajo izdelavo ocene vpliva sprememb politik na razpoložljivi dohodek in prilagojeni razpoložljivi dohodek posameznih vrst družin in samskih oseb ter na kazalnike spodbude za delo in ustreznost višine dohodka. Temelji na rezultatih projekta Krepitev analitične zmogljivosti MDDSZ, ki ga je MDDSZ izvedel v sodelovanju z OECD v obdobju september 2020 - april 2023.

Poročilo s podatki na mesečnem nivoju se pripravi 1-krat na leto ter ob spremembah obeh navedenih sistemov.

Po pregledu ključnih ugotovitev poročilo v drugem delu podaja opis metodologije priprave poročila. V tretjem delu poročila sledi pregled sestave prebivalstva Slovenije po tipih družin. V četrtem delu je podan pregled razpoložljivega dohodka, v petem delu pa prilagojenega razpoložljivega dohodka za najbolj pogoste tipe družin po različnih virih dohodka in njegovih sestavnih delih, upoštevajoč izbrane predpostavke. V šestem delu sledi pregled kazalnikov, ki merijo ustreznost višine socialnih transferjev, višino dohodka glede na prag tveganja revščine, spodbude za delo ter davčni primež. V sedmem delu je podan pregled davčnega bremena po komponentah. Na koncu pa so predstavljeni stroški dela za zaposleno osebo pri različnih ravneh plače.

# 1. Ključne ugotovitve

## Razpoložljivi dohodek

Interakcija med davčnim sistemom in sistemom socialnih transferjev na razpoložljivi dohodek za opazovane tipe družin kaže naslednje:

- a) Za enostarševsko družino z enim otrokom se razpoložljivi dohodek med 20 % in 60 % povprečne plače znižuje. Za enostarševsko družino z dvema otrokoma (vrtčevski otrok in učenec ter dijak in študent) razpoložljivi dohodek upada do 80 % povprečne plače.
- b) Pri dvostarševski družini z enim otrokom je razpoložljivi dohodek enak od 10 % do 80 % povprečne plače nespremenjen, v primeru dvostarševske družine z dvema otrokoma (vrtčevski otrok in učenec ter dijak in študent) je razpoložljivi dohodek nespremenjen med 10 % in 90 % povprečne plače.
- c) Pri samski osebi brez otrok je razpoložljivi dohodek nespremenjen od 10 % do 40 % povprečne plače, pri paru brez otrok, pa od 10 % do 60 % povprečne plače. Nato pa se oba pričneta zviševati.
- d) V družinah, kjer druga odrasla oseba prejema plačo v višini minimalne plače se prične razpoložljivi dohodek dvigovati pri nižjih ravneh plače prve odrasle osebe v družini. Medtem ko pri družinah, kjer druga odrasla oseba prejema plačo v višini povprečne plače, razpoložljivi dohodek družine z zviševanjem plače prve odrasle osebe v družini pri opazovanih ravneh plače stalno narašča.

## Prilagojeni razpoložljivi dohodek

Interakcija med davčnim sistemom in sistemom socialnih transferjev na indikator "prilagojeni razpoložljivi dohodek" za različne vrste analiziranih družin in višine plače kaže naslednje:

- a) Za enostarševsko družino z enim otrokom ter enostarševsko družino z dvema otrokoma (vrtčevski otrok in učenec) se višina prilagojenega razpoložljivega dohodka do 60 % oz. 90 % povprečne plače zmanjšuje. Za enostarševsko osebo z dvema otrokoma (dijak in študent), je njegova višina do 80 % povprečne plače relativno stabilna, nato se znižuje. Zviševati se prične po 90 % povprečne plače.
- b) Za dvostarševsko družino z enim otrokom in z dvema otrokoma (vrtčevski in učenec) višina prilagojenega razpoložljivega dohodka do 90 % oz. 60 % povprečne plače rahlo upada. Pri okoli 100% oz. okoli 110 % povprečne plače se vrne na enako vrednost kot znaša pri 10 % povprečne plače. Medtem ko je višina prilagojenega razpoložljivega dohodka pri dvostarševski družini z dvema 2 otrokoma (dijak in študent) do višine 100 % povprečne plače nespremenjena.
- c) Za samske osebe brez otrok višina prilagojenega razpoložljivega dohodka začne naraščati po 50 % povprečne plače, pri paru brez otrok pa po 70 % povprečne plače.

- d) V družinah, kjer druga odrasla oseba prejema plačo v višini minimalne plače, prilagojeni razpoložljivi dohodek z zviševanjem plače prve odrasle osebe v družini praviloma pri opazovanih ravneh plače stalno narašča. Izjeme so le družine brez otrok, z enim otrokom in z dvema otrokoma (vrtčevski in učenec), kjer se pri 20 % povprečne plače oz. 20 % in 40 % povprečne plače oz. pri 50 % povprečne plače najprej zniža, nato prične naraščati. Medtem ko v družinah, kjer odrasla oseba prejema plačo v višini povprečne plače, prilagojeni razpoložljivi dohodek z zviševanjem plače prve odrasle osebe v družini pri opazovanih ravneh plače stalno narašča.

### **Ustreznost višine socialnih transferjev (Ustreznost višine minimalnega dohodka)**

Najnižji razpoložljivi dohodek<sup>1</sup>, do katerega je upravičeno posamezno gospodinjstvo, je pri vseh opazovanih gospodinjstvih, v primeru, da so ta brez dohodka z dela ali iz zavarovanja, bistveno nižji od praga tveganja revščine. Izjema je le gospodinjstvo samske osebi z dvema otrokoma (dijak in študent), kjer je najnižji razpoložljivi dohodek enak pragu tveganja revščine za navedeno gospodinjstvo.

Najnižji prilagojeni razpoložljivi dohodek je nižji od praga tveganja revščine v naslednjih gospodinjstvih, ki so brez dohodkov iz dela ali zavarovanja: pri samski osebi, paru brez otrok in pri paru z dvema otrokoma (dijak in študent).

### **Prag tveganja revščine in prilagojeni razpoložljivi dohodek**

Prilagojeni razpoložljivi dohodek je nižji od praga tveganja revščine pri:

- parih brez otrok, kjer je zakonec oz. partner brezposeln: do 100 % povprečne plače prve odrasle osebe v gospodinjstvu;
- družinah z dijakom in študentom, v katerih je zakonec oz. partner brezposeln: do 110 % povprečne plače prve odrasle osebe v gospodinjstvu;
- družinah z dijakom in študentom, v katerih zakonec oz. partner prejema minimalno plačo: do 50 % povprečne plače prve odrasle osebe v gospodinjstvu ter
- samskih osebah: do okoli minimalne plače.

Pri samskih osebah z dvema otrokoma, kjer je drugi otrok študent, pa do 90 % povprečne plače prilagojeni razpoložljivi dohodek bistveno ne presega praga tveganja revščine.

---

<sup>1</sup> Vključuje denarno socialno pomoč, subvencijo najemnine, in če so v gospodinjstvu tudi otroci, še otroški dodatek.

## **Spodbude za delo**

### **a) Delež izgubljenega dohodka ob zaposlitvi (past brezposelnosti)**

Delež izgubljenega dohodka ob zaposlitvi t. i. past brezposelnosti, ki meri delež zaslužka, ki se izgubi zaradi višjih davkov in nižjih socialnih transferjev, ko se brezposelna oseba zaposli za polni delovni čas, pri vseh v poročilu opazovanih tipih družin in pri samskih osebah kaže, da je največja izguba bruto dohodka ob zaposlitvi od minimalne plače do 110 % povprečne plače. V tem razponu plače se ob zaposlitvi v povprečju izgubi 80 % bruto zaslužka družine, kar pomeni, da ob zaposlitvi družina pridobi cca. 20 % bruto zaslužka. Med opazovanimi družinami največji del zaslužka izgubijo družine z dvema otrokoma (86 % bruto zaslužka).

### **b) Delež izgubljenega dohodka ob zvišanju plače (past nizkih plač)**

Kazalnik meri delež dodatnega zaslužka, ki se izgubi zaradi višjih davkov ali nižjih socialnih transferjev, ko se osebi zviša plača. Največ bruto zaslužka je, zaradi višjih davkov in nižjih socialnih transferjev, izgubljenega pri povišanju plače iz minimalne na 75 % povprečne plače. Pri čemer pri navedenem zvišanju plače najvišji delež bruto zaslužka izgubi enostarševska družina z dvema otrokoma (vrtčevski in učenec), par z enim otrokom (vrtčevski) in par z dvema otrokoma (vrtčevski in učenec) in sicer vsi 100 % dodatnega bruto zaslužka. To pomeni, da se, ko se osebi poviša bruto plača, razpoložljivi dohodek družine ostaja nespremenjen.

### **Davčna obremenitev (Davčni primež)**

Davčni primež, tj. vsota davkov in prispevkov za socialna zavarovanja, zmanjšana za otroški dodatek, in izražena kot odstotek celotnih stroškov dela delodajalca, je najvišji za samske osebe brez otrok in par brez otrok, saj se pri njih davčno breme preko transferjev ne znižuje. Najnižji davčni primež pa je pri dvostarševski družini z dvema otrokoma in pri enostarševski družini z dvema otrokoma.

### **Stroški dela**

Stroški dela<sup>2</sup>, izraženi kot razmerje do neto plače, ki jo prejme zaposleni, so relativno visoki. Zmanjšujejo se za posameznike, ki zaslužijo do minimalne osnove za prispevke za socialno varnost (ki znaša 60 % povprečne plače). Relativni stroški dela za tiste, ki zaslužijo nad minimalno osnovo, se s plačami povečujejo in dosežejo 190 % neto plače, ko posameznik zasluži 180 % povprečne plače.

---

<sup>2</sup> Ti vključujejo bruto plačo in prispevke delodajalca za socialno varnost.

## 2. Metodologija priprave poročila

Poročilo temelji na OECD metodologiji, ki je dopolnjena tako, da vključuje vse relevantne socialne transferje v denarju in subvencije. Izračuni so pripravljene z uporabo OECD TaxBEN modela in parametrov politik, veljavnih od aprila 2023. Poleg indikatorja »razpoložljivi dohodek«, ki je eden ključnih meril za materialno blaginjo gospodinjstev, je pregled v poročilu dopolnjen z indikatorjem "prilagojeni razpoložljivi dohodek", ki prispeva k popolnejšemu vpogledu v blaginjo in spodbude za delo. S tem je omogočeno bolj celovito spremljanje sistema socialnih transferjev v Sloveniji v interakciji z davčnimi bremenami.

Razpoložljivi dohodek v tem poročilu obsega neto plačo, denarno socialno pomoč, otroški dodatek in subvencijo najemnine. Prilagojeni razpoložljivi dohodek pa vključuje: neto plačo, denarno socialno pomoč, subvencijo najemnine, otroški dodatek, subvencijo vrtca, subvencijo malice za učence, subvencijo kosila za učence, subvencijo malice za dijake, državno štipendijo za upravičenca do 18 let starosti, državno štipendijo za upravičenca nad 18 let starosti, kritje razlike do polne vrednosti zdravstvenih storitev, plačilo prispevka za obvezno zdravstveno zavarovanje.

Za potrebe njegovega izračuna se poleg podatkov iz OECD TaxBEN modela uporabljajo vrednosti naslednjih subvencij in socialnih transferjev, veljavnih v aprilu 2023:

- a) plačilo prispevka za obvezno zdravstveno zavarovanje, do katerega je upravičen brezposelni prejemnik denarne socialne pomoči;
- b) kritje razlike do polne vrednosti zdravstvenih storitev, do katere so upravičeni vsi, ki prejemajo denarno socialno pomoč (torej tudi zaposleni);
- c) državne štipendije;
- d) subvencija malice za učence in dijake;
- e) subvencija kosila za učence.

V poročilu je podan pregled višine upravičenosti do posameznih socialnih transferjev, višine plačila dohodnine in prispevkov za socialna zavarovanja ter vpliv na razpoložljivi dohodek in prilagojeni razpoložljivi dohodek ter na njune podkomponente za najpogostejše vrste družin v Sloveniji in samske osebe, glede na ekonomske in druge okoliščine, v katerih se te družine in posamezniki nahajajo (zaposlenost, prejemnik denarne socialne pomoči, število članov družine, število in starost otrok). V poročilu je upoštevan vrstni red uveljavljanja pravic iz javnih sredstev (7. člen Zakona o uveljavljanju pravic iz javnih sredstev).

Poročilo prikazuje tudi kazalnike ustreznosti višine socialnih transferjev, spodbude za delo ter davčni primež, in sicer: ustreznost višine minimalnega dohodka glede na prag tveganja revščine, neto nadomestitvene stopnje v primeru brezposelnosti, delež izgubljenega dohodka ob zaposlitvi, delež izgubljenega dohodka ob povečanju plače. Podaja tudi pregled plačila davkov in prispevkov za socialno varnost ter stroške dela na zaposleno osebo pri različnih ravneh plače.



Poročilo podaja pregled za samske osebe in za naslednjih sedem najbolj pogostih vrste družin v Sloveniji:

- enostarševsko družino z enim otrokom (termin enostarševska družina se v tem poročilu nanaša na pravo enostarševsko družino, kot je opredeljena v Zakonu o starševskem varstvu in družinskih prejemkih);
- enostarševsko družino z dvema otrokoma (vrtčevski in učenec);
- enostarševsko družino z dvema otrokoma (dijak in študent);
- par brez otrok;
- dvostarševsko družino z enim otrokom;
- dvostarševsko družino z dvema otrokoma (vrtčevski in učenec);
- dvostarševsko družino z dvema otrokoma (dijak in študent).

Kazalniki ustreznost višine dohodka, spodbude za delo in davčni primež so izračunani izključno po OECD metodologiji in so mednarodno primerljivi. Navedeni kazalniki bodo v prihodnje izračunani tudi upoštevajoč celovitejši nabor subvencij.

Pri pripravi poročila o razpoložljivem dohodku in prilagojenem razpoložljivem dohodku ter kazalnikov so upoštevane predpostavke, katere je za potrebe priprave različnih pregledov in tudi za potrebe ocene učinkov sprememb politik mogoče spreminjati.

**Pri pripravi podatkov tega poročila o razpoložljivem dohodku, prilagojenem razpoložljivem dohodku in njuni podkomponentah so upoštevane naslednje predpostavke:**

- a) Osebe uveljavljajo vse pravice iz javnih sredstev, do katerih so upravičene.
- b) Par: podatek o plači v višini 0 % do 200 % povprečne plače se nanaša na plačo prve odrasle osebe. Za drugo odraslo osebo so v poročilu simulirane naslednje možnosti:
  - je brezposelna in je prejemnik denarne socialne pomoči (upravičenost do nadomestila za brezposelnost je potekla),
  - prejema minimalno plačo,
  - prejema povprečno plačo.
- c) Otroci so vključeni v vrtec.
- d) Pri določanju upravičenosti do otroškega dodatka, denarne socialne pomoči in državnih štipendij se predpostavlja, da oseba nima pomembnega premoženja, ki bi vplivalo na upravičenost do socialnega transferja in na njegovo višino.
- e) Prvi odrasli član družine je star 40 let.
- f) Dohodek družine v preteklem letu je bil enak kot je v tekočem letu.

g) Upoštevana starost otrok v poročilu:

- prvi ali edini otrok: 4 leta,
- osnovnošolski otrok: 6 let,
- dijak: 16 let,
- študent: 19 let.

h) Če je družina ali samska oseba upravičena do subvencije najemnine, je upoštevano, da najema zasebno stanovanje z najemnino v višini 20 % povprečne plače.

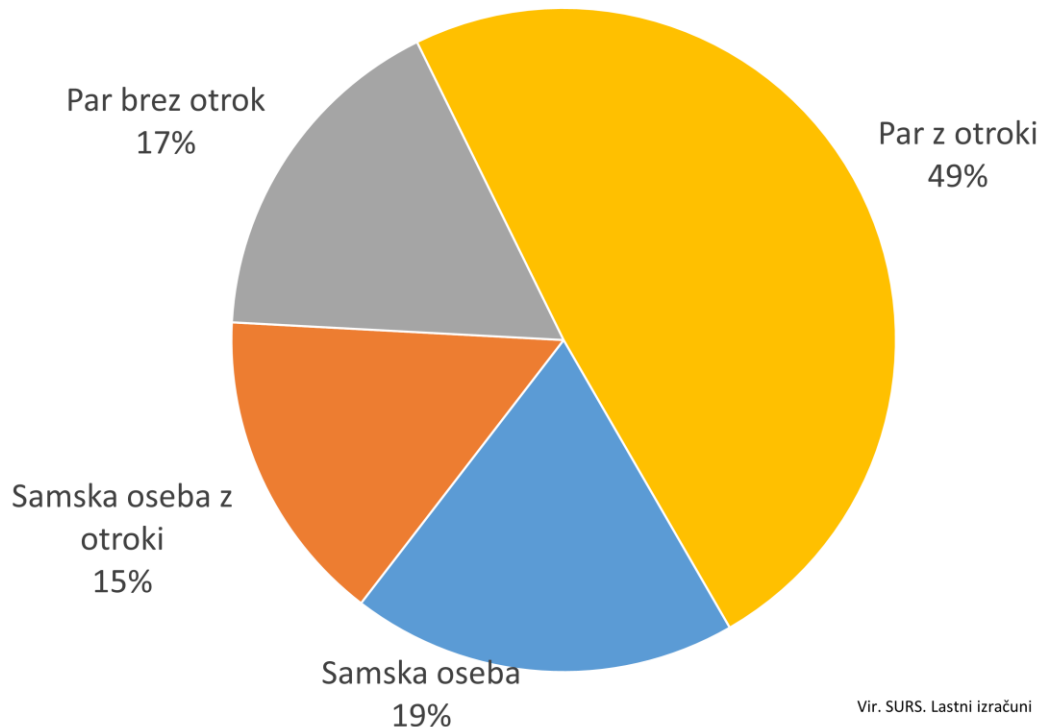
Druga relevantna pojasnila

Za določitev upravičenosti do subvencije in višine subvencije šolske prehrane za učence in dijake v tem poročilu upoštevamo povprečni mesečni dohodek na osebo, ugotovljen pri odločanju o upravičenosti do otroškega dodatka.

### 3. Prebivalstvo Slovenije po tipu družin in samske osebe

V Sloveniji je v letu 2021 živel 2,1 milijona prebivalstva. Večina od teh (64 %) je živela v družini "par z otroki" (49 % celotnega prebivalstva) in "samska oseba z otroki" (15 % celotnega prebivalstva). 19 % prebivalstva so predstavljale samske osebe, 17 % prebivalstva pa je živelo v družini "par brez otrok".

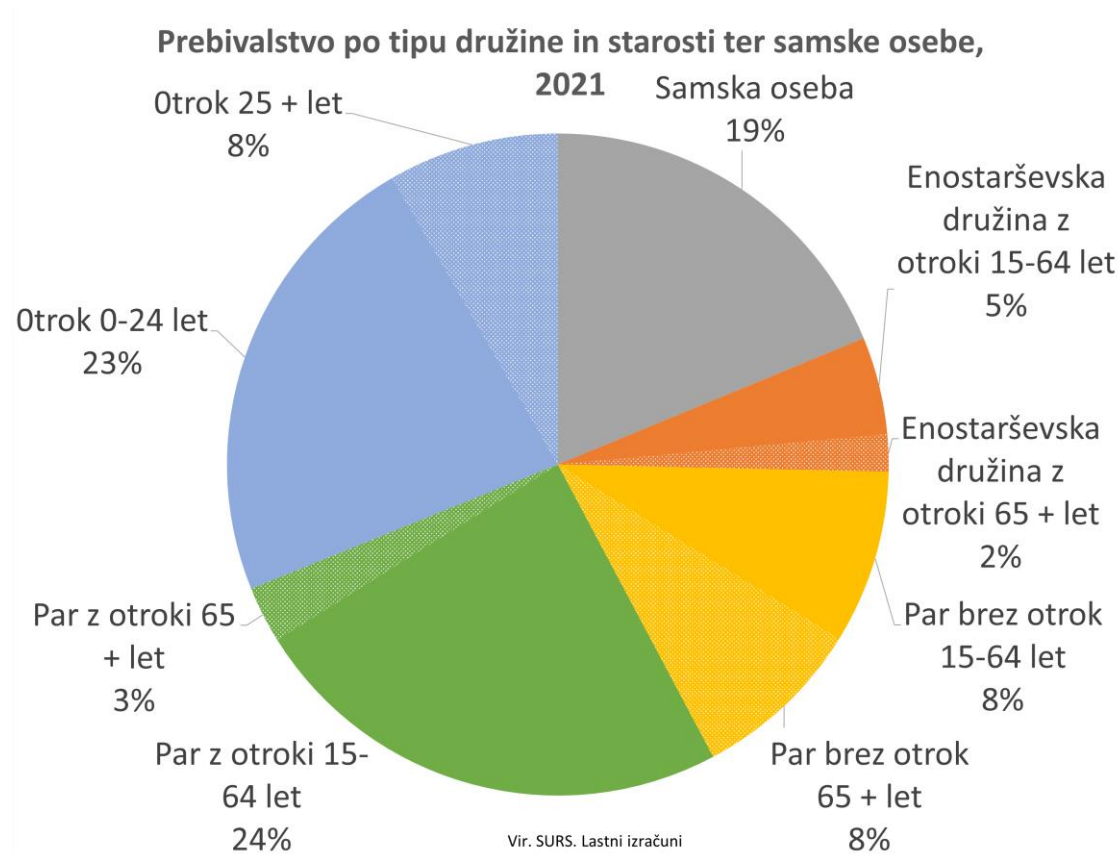
Prebivalstvo po tipu družine in samske osebe, 2021



Struktura prebivalstva glede na starost staršev in otrok ter tip družine je bila v letu 2021 sledeča:

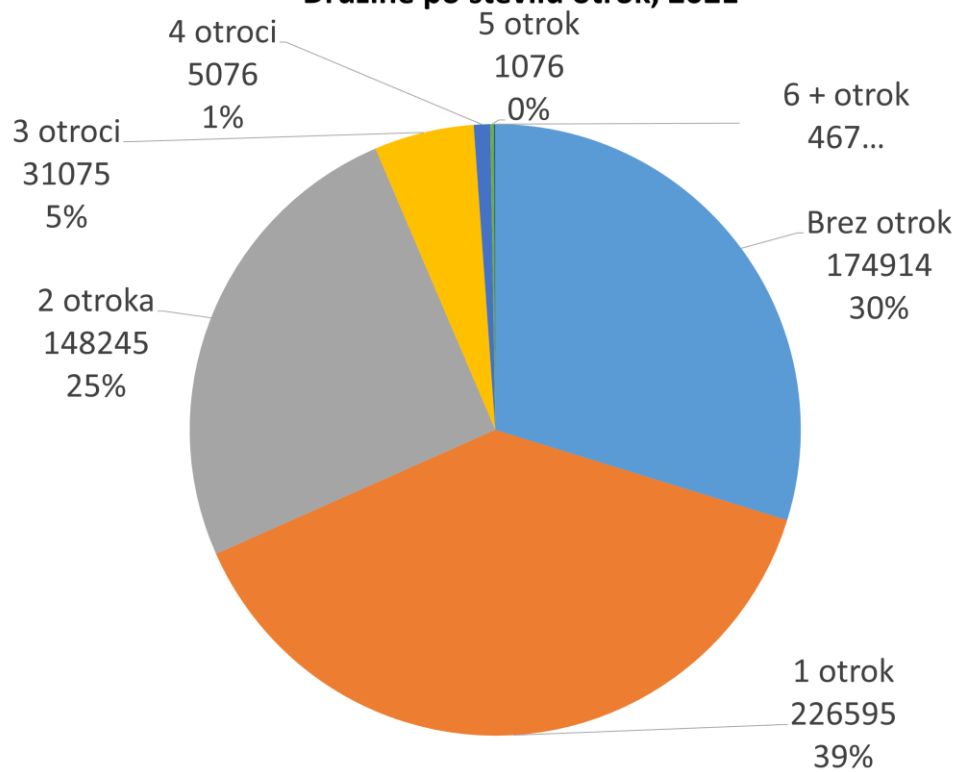
- dvostarševske družine, v katerih so bili starši stari 18-64 let (tj. delovno sposobni) so predstavljale 24 % prebivalstva, 3 % prebivalstva pa dvostarševske družine, v katerih so bili starši stari 65 let ali več let (tj. praviloma že upokojeni);
- enostarševske družine, v katerih so bili starši stari 18-64 let so predstavljale 5 % prebivalstva, 2 % prebivalstva pa so predstavljale enostarševske družine, v katerih so bili starši stari 65 let ali več let;
- 23 % prebivalstva je bilo otrok, starih 0-24 let (472 tisoč), ki je živelo v dvostarševski ali enostarševski družini; 8 % prebivalstva pa otrok, starih 25 let ali več, ki je živelo v navedenih dveh tipih družin;
- 8 % prebivalstva je bilo parov, starih 18-64 let, brez otrok in 8 % prebivalstva parov, starih 65 let in več, brez otrok (slika 2).

V letu 2021 je bilo 404 tisoč otrok, starih do 19 let, od teh jih je 327 tisoč prejelo otroški dodatek za otroke do 18 let.



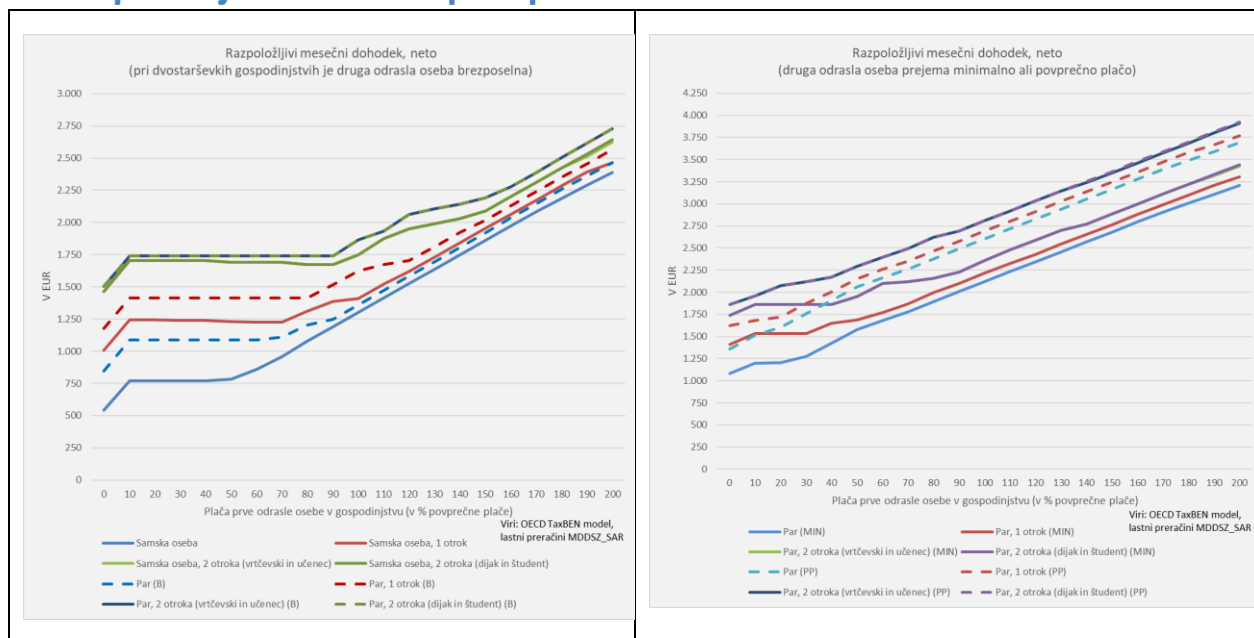
Med enostarševskimi družinami, ki predstavljajo 23 % vseh družin, je bilo največ enostarševskih družin z enim otrokom (16,4 %) in enostarševskih družin z dvema otrokoma (5,8 %). Tudi med dvostarševskimi družinami, ki so predstavljali 47 % vseh družin, je bilo največ družin z enim otrokom (22 % vseh družin Sloveniji) in dvostarševskih družin z dvema otrokoma (19 % vseh družin Sloveniji).

### Družine po številu otrok, 2021

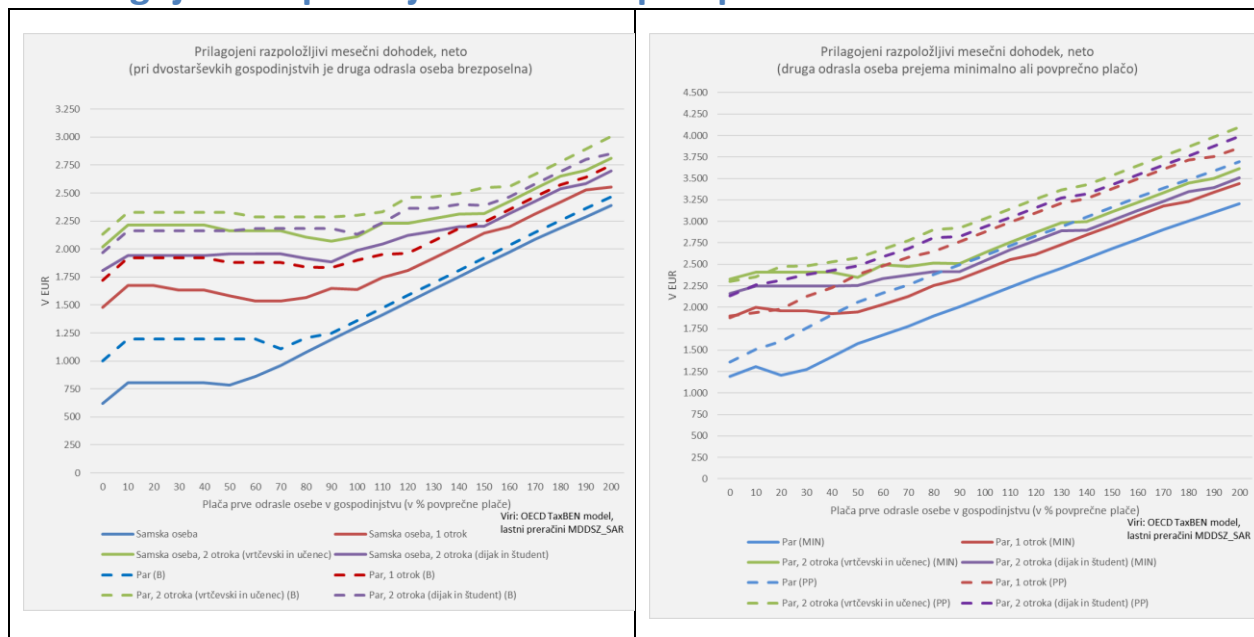


Vir. SURS. Lastni izračuni

## 4. Razpoložljivi dohodek po tipu družin



## 5. Prilagojeni razpoložljivi dohodek po tipu družin

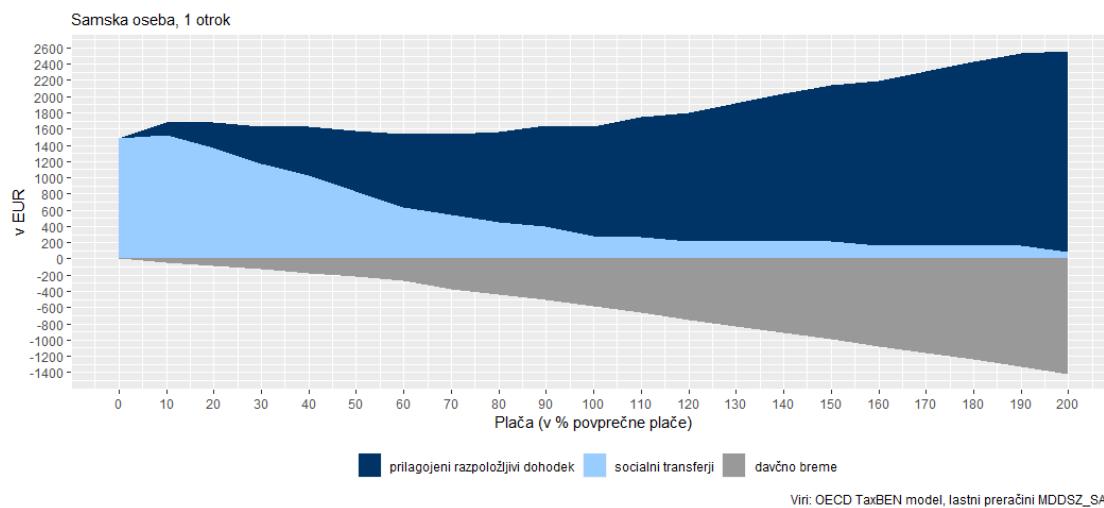
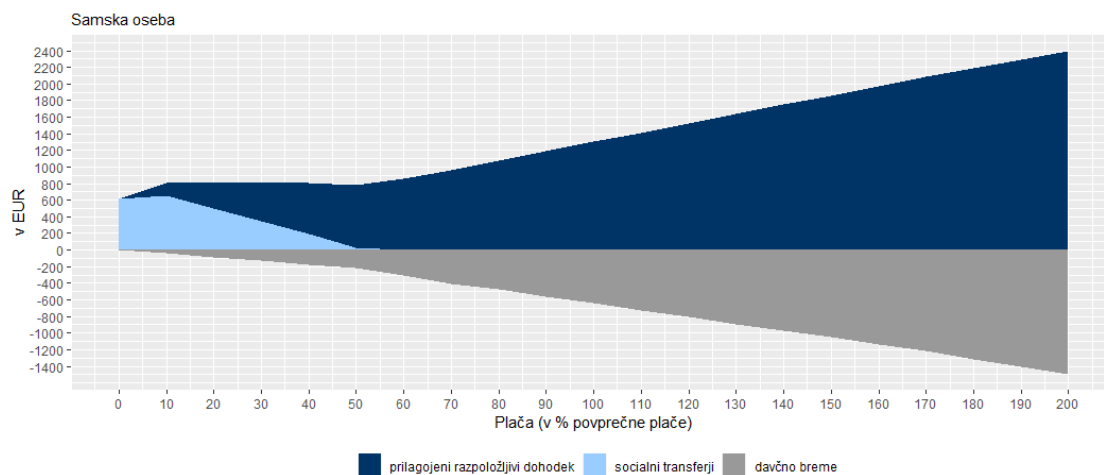


## 5. 1 Prvi odrasli je zaposlen, zakonec ali partner je brezposeln

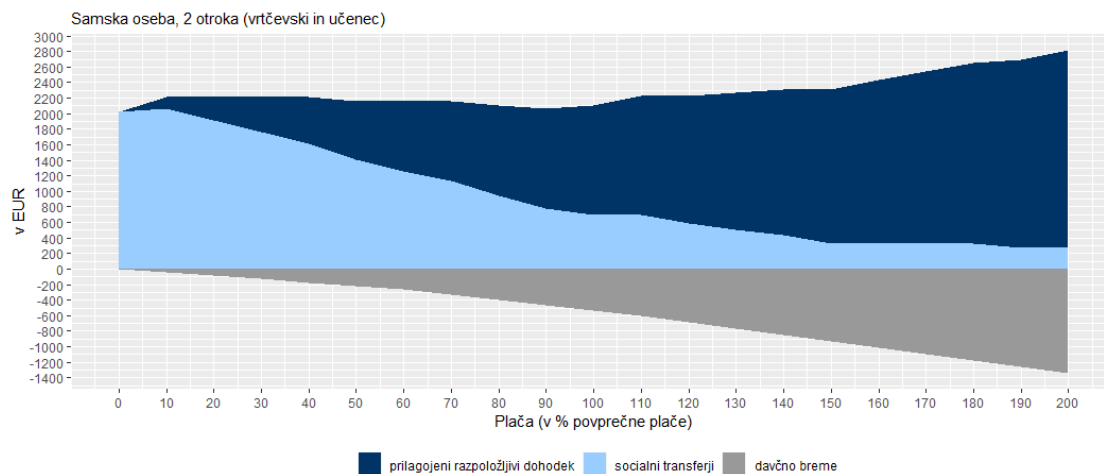
### 5.1.1 Prilagojeni razpoložljivi dohodek, socialni transferji ter davčno breme, mesečno

V primeru para: prvi odrasli prejema plačo v višini 0 % do 200 % povprečne plače, druga odrasla oseba je brezposelna

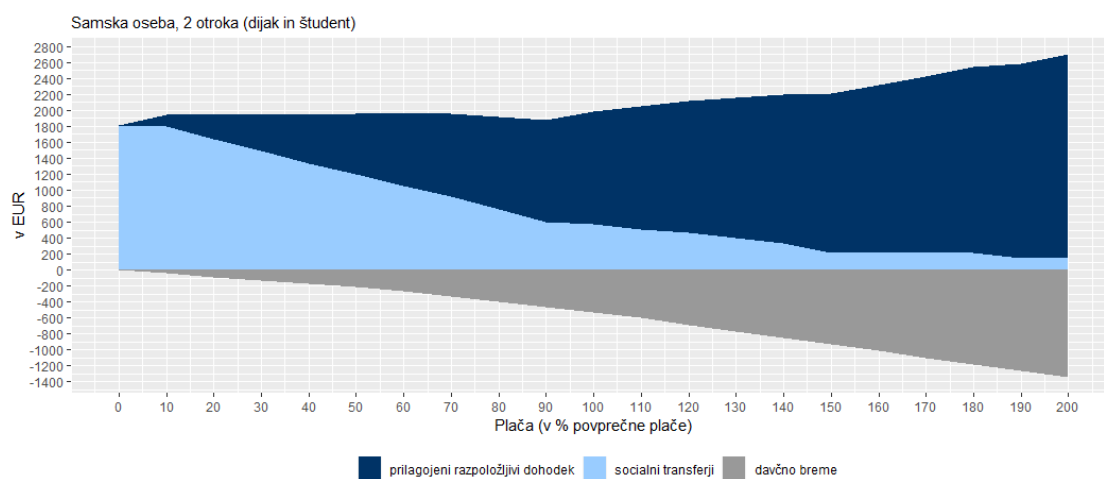
Davčno breme je v grafu prikazano z negativno vrednostjo, saj zmanjšuje dohodek.



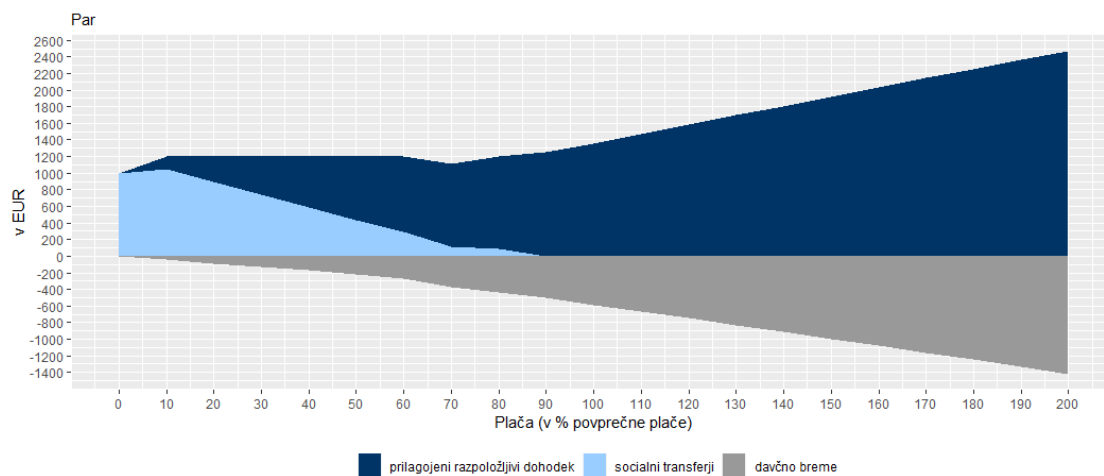




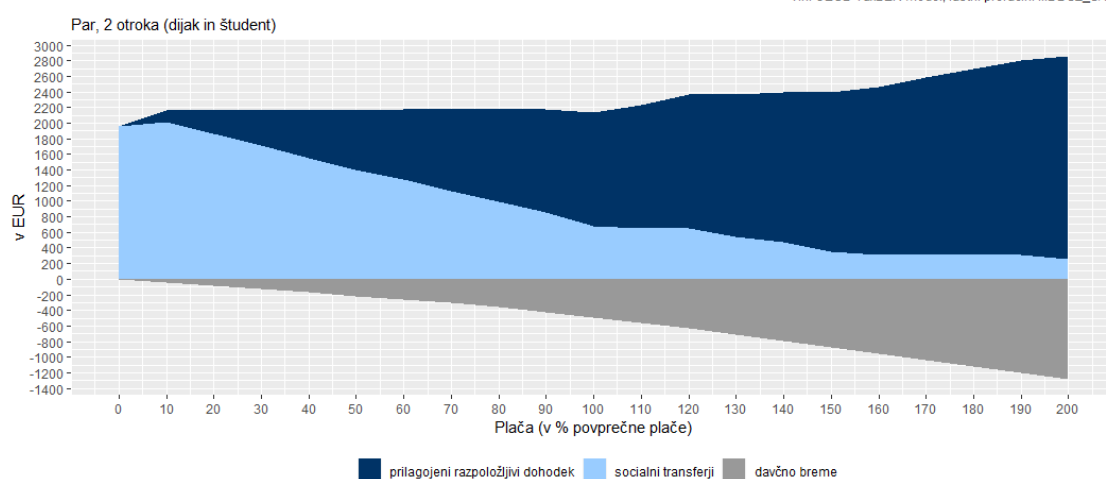
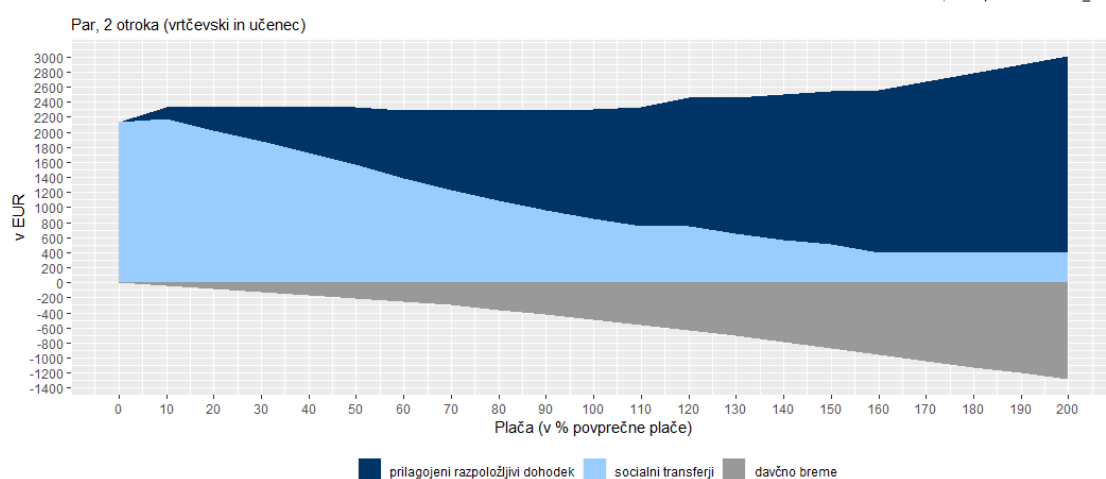
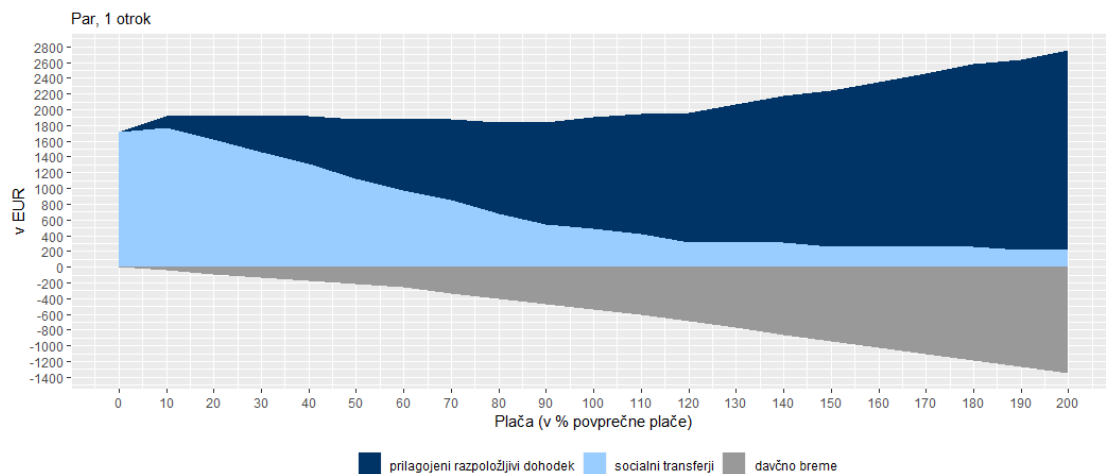
Viri: OECD TaxBEN model, lastni preračuni MDDSZ\_SAR



Viri: OECD TaxBEN model, lastni preračuni MDDSZ\_SAR



Viri: OECD TaxBEN model, lastni preračuni MDDSZ\_SAR



## 5.1.2 Prilagojeni razpoložljivi dohodek glede na vir dohodka, mesečno

### SAMSKA OSEBA

#### *Prilagojeni razpoložljivi dohodek glede na višino plače in vir dohodka, mesečno (v EUR)*

Plača (v % povprečne plače)	Prilagojeni razpoložljivi dohodek	Neto plača	Socialni transferji	Prejemki v denarju	Subvencije
0	619	0	619	544	75
10	803	151	652	617	35
20	803	303	500	465	35
30	803	454	349	314	35
40	803	606	197	162	35
50	785	757	27	27	0
60	861	861	0	0	0
70	957	957	0	0	0
80	1.078	1.078	0	0	0
90	1.190	1.190	0	0	0
100	1.302	1.302	0	0	0
110	1.414	1.414	0	0	0
120	1.526	1.526	0	0	0
130	1.638	1.638	0	0	0
140	1.750	1.750	0	0	0
150	1.863	1.863	0	0	0
160	1.975	1.975	0	0	0
170	2.086	2.086	0	0	0
180	2.187	2.187	0	0	0
190	2.289	2.289	0	0	0
200	2.390	2.390	0	0	0

## ENOSTARŠEVSKA DRUŽINA Z ENIM OTROKOM

### *Prilagojeni razpoložljivi dohodek glede na višino plače in vir dohodka, mesečno (v EUR)*

Plača (v % povprečne plače)	Prilagojeni razpoložljivi dohodek	Neto plača	Socialni transferji	Prejemki v denarju	Subvencije
0	1.480	0	1.480	1.009	471
10	1.676	151	1.525	1.095	430
20	1.676	303	1.373	943	430
30	1.631	454	1.177	786	391
40	1.631	606	1.025	634	391
50	1.583	757	826	475	351
60	1.538	897	641	329	312
70	1.538	993	545	233	312
80	1.569	1.120	448	191	257
90	1.646	1.248	398	142	257
100	1.636	1.361	275	50	225
110	1.745	1.473	272	47	225
120	1.806	1.585	221	35	186
130	1.918	1.697	221	35	186
140	2.030	1.809	221	35	186
150	2.142	1.921	221	35	186
160	2.198	2.033	165	31	134
170	2.310	2.145	165	31	134
180	2.422	2.257	165	31	134
190	2.528	2.363	165	31	134
200	2.555	2.464	91	0	91

**ENOSTARŠEVSKA DRUŽINA Z DVEMA OTROKOMA (vrtčevski otrok in učenec)*****Prilagojeni razpoložljivi dohodek glede na višino plače in vir dohodka, mesečno (v EUR)***

Plača (v % povprečne plače)	Prilagojeni razpoložljivi dohodek	Neto plača	Socialni transferji	Prejemki v denarju	Subvencije
0	2.018	0	2.018	1.465	553
10	2.215	151	2.063	1.551	512
20	2.215	303	1.912	1.399	512
30	2.215	454	1.760	1.248	512
40	2.215	606	1.609	1.096	512
50	2.163	757	1.406	933	473
60	2.163	909	1.254	781	473
70	2.163	1.032	1.131	658	473
80	2.106	1.160	947	513	433
90	2.071	1.287	785	386	398
100	2.110	1.414	696	337	359
110	2.232	1.536	696	337	359
120	2.231	1.648	583	304	279
130	2.270	1.760	509	230	279
140	2.312	1.872	439	160	279
150	2.315	1.985	331	106	225
160	2.427	2.097	331	106	225
170	2.540	2.209	331	106	225
180	2.652	2.321	331	106	225
190	2.701	2.433	268	82	186
200	2.813	2.545	268	82	186

**ENOSTARŠEVSKA DRUŽINA Z DVEMA OTROKOMA (dijak in študent)*****Prilagojeni razpoložljivi dohodek glede na višino plače in vir dohodka, mesečno (v EUR)***

Plača (v % povprečne plače)	Prilagojeni razpoložljivi dohodek	Neto plača	Socialni transferji	Prejemki v denarju	Subvencije
0	1.807	0	1.807	1.660	147
10	1.943	151	1.791	1.684	107
20	1.943	303	1.640	1.533	107
30	1.943	454	1.488	1.381	107
40	1.943	606	1.337	1.230	107
50	1.958	757	1.200	1.093	107
60	1.958	909	1.049	942	107
70	1.958	1.032	925	818	107
80	1.918	1.160	758	651	107
90	1.883	1.287	596	524	72
100	1.986	1.414	572	500	72
110	2.047	1.536	510	438	72
120	2.121	1.648	472	422	50
130	2.159	1.760	399	349	50
140	2.201	1.872	329	278	50
150	2.203	1.985	219	190	29
160	2.315	2.097	219	190	29
170	2.427	2.209	219	190	29
180	2.540	2.321	219	190	29
190	2.585	2.433	152	152	0
200	2.697	2.545	152	152	0

**PAR BREZ OTROK*****Prilagojeni razpoložljivi dohodek glede na višino plače in vir dohodka, mesečno (v EUR)***

*Prvi odrasli prejema plačo v višini 0 % do 200 % povprečne plače, druga odrasla oseba je brezposelna*

Plača (v % povprečne plače)	Prilagojeni razpoložljivi dohodek	Neto plača	Socialni transferji	Prejemki v denarju	Subvencije
0	999	0	999	848	151
10	1.196	151	1.044	934	110
20	1.196	303	893	782	110
30	1.196	454	741	631	110
40	1.196	606	590	479	110
50	1.196	757	439	328	110
60	1.196	897	299	188	110
70	1.111	993	117	117	0
80	1.205	1.120	84	84	0
90	1.248	1.248	0	0	0
100	1.361	1.361	0	0	0
110	1.473	1.473	0	0	0
120	1.585	1.585	0	0	0
130	1.697	1.697	0	0	0
140	1.809	1.809	0	0	0
150	1.921	1.921	0	0	0
160	2.033	2.033	0	0	0
170	2.145	2.145	0	0	0
180	2.257	2.257	0	0	0
190	2.363	2.363	0	0	0
200	2.464	2.464	0	0	0

## DVOSTARŠEVSKA DRUŽINA Z ENIM OTROKOM

### *Prilagojeni razpoložljivi dohodek glede na višino plače in vir dohodka, mesečno (v EUR)*

*Prvi odrasli prejema plačo v višini 0 % do 200 % povprečne plače, druga odrasla oseba je brezposelna*

Plača (v % povprečne plače)	Prilagojeni razpoložljivi dohodek	Neto plača	Socialni transferji	Prejemki v denarju	Subvencije
0	1.722	0	1.722	1.176	546
10	1.919	151	1.767	1.262	506
20	1.919	303	1.616	1.110	506
30	1.919	454	1.464	959	506
40	1.919	606	1.313	807	506
50	1.879	757	1.122	656	466
60	1.879	909	971	504	466
70	1.879	1.029	850	384	466
80	1.840	1.156	683	257	427
90	1.832	1.284	548	232	316
100	1.901	1.411	490	213	277
110	1.950	1.531	419	142	277
120	1.960	1.643	317	60	257
130	2.069	1.755	314	57	257
140	2.181	1.867	314	57	257
150	2.241	1.979	261	36	225
160	2.353	2.092	261	36	225
170	2.465	2.204	261	36	225
180	2.577	2.316	261	36	225
190	2.641	2.428	213	27	186
200	2.751	2.539	213	27	186



**DVOSTARŠEVSKA DRUŽINA Z DVEMA OTROKOMA (vrtčevski otrok in učenec)*****Prilagojeni razpoložljivi dohodek glede na višino plače in vir dohodka, mesečno (v EUR)***

*Prvi odrasli prejema plačo v višini 0 % do 200 % povprečne plače, druga odrasla oseba je brezposelna*

Plača (v % povprečne plače)	Prilagojeni razpoložljivi dohodek	Neto plača	Socialni transferji	Prejemki v denarju	Subvencije
0	2.132	0	2.132	1.503	628
10	2.329	151	2.177	1.589	588
20	2.329	303	2.026	1.438	588
30	2.329	454	1.874	1.286	588
40	2.329	606	1.723	1.135	588
50	2.329	757	1.571	983	588
60	2.289	909	1.380	832	548
70	2.289	1.060	1.229	681	548
80	2.289	1.196	1.093	545	548
90	2.289	1.323	966	418	548
100	2.301	1.450	851	413	438
110	2.332	1.577	755	357	398
120	2.459	1.704	755	357	398
130	2.466	1.819	647	289	359
140	2.500	1.931	569	210	359
150	2.551	2.043	508	149	359
160	2.557	2.155	402	123	279
170	2.669	2.267	402	123	279
180	2.781	2.379	402	123	279
190	2.894	2.491	402	123	279
200	3.006	2.603	402	123	279

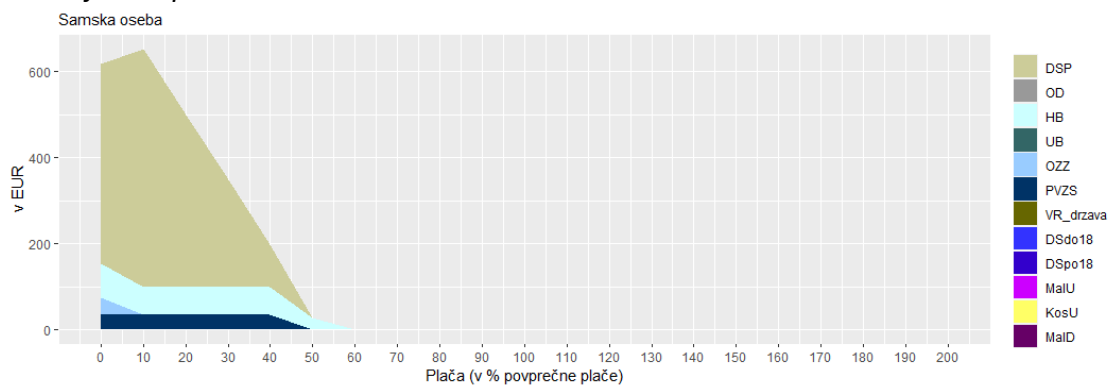
**DVOSTARŠEVSKA DRUŽINA Z DVEMA OTROKOMA (dijak in študent)*****Prilagojeni razpoložljivi dohodek glede na višino plače in vir dohodka, mesečno (v EUR)***

*Prvi odrasli prejema plačo v višini 0 % do 200 % povprečne plače, druga odrasla oseba je brezposelna*

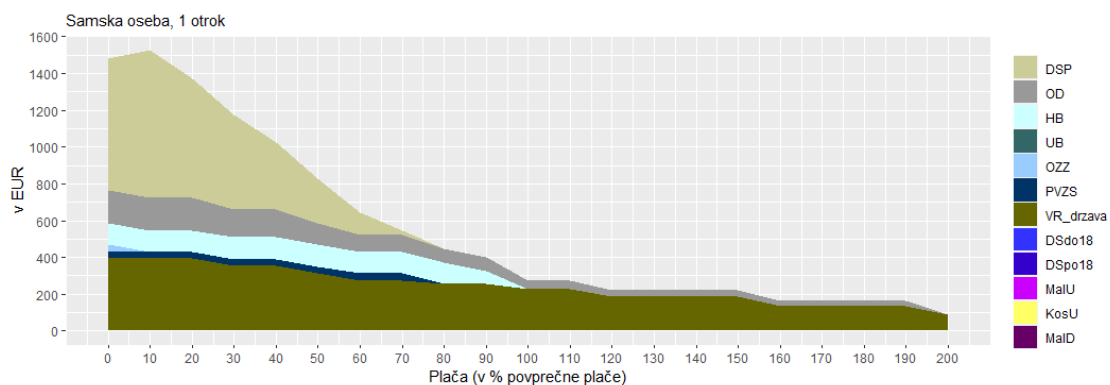
Plača (v % povprečne plače)	Prilagojeni razpoložljivi dohodek	Neto plača	Socialni transferji	Prejemki v denarju	Subvencije
0	1.966	0	1.966	1.743	223
10	2.163	151	2.011	1.829	182
20	2.163	303	1.860	1.677	182
30	2.163	454	1.708	1.526	182
40	2.163	606	1.557	1.374	182
50	2.163	757	1.405	1.223	182
60	2.184	909	1.275	1.092	182
70	2.184	1.060	1.123	941	182
80	2.184	1.196	988	806	182
90	2.184	1.323	861	678	182
100	2.134	1.450	684	612	72
110	2.234	1.577	657	585	72
120	2.361	1.704	657	585	72
130	2.366	1.819	547	475	72
140	2.399	1.931	469	397	72
150	2.389	2.043	346	274	72
160	2.467	2.155	312	261	50
170	2.579	2.267	312	261	50
180	2.691	2.379	312	261	50
190	2.803	2.491	312	261	50
200	2.854	2.603	250	200	50

### 5.1.3 Upravičenost do posameznih socialnih transferjev, mesečno

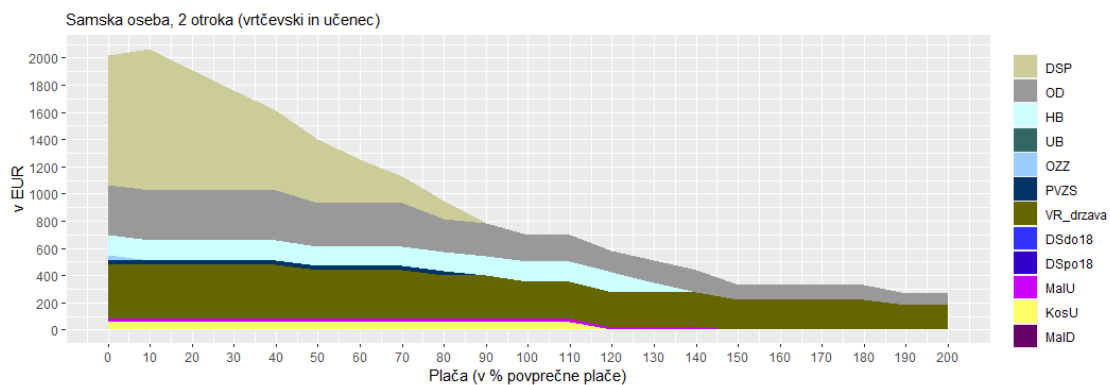
V primeru para: prvi odrasli prejema plačo v višini 0 % do 200 % povprečne plače, druga odrasla oseba je brezposelna



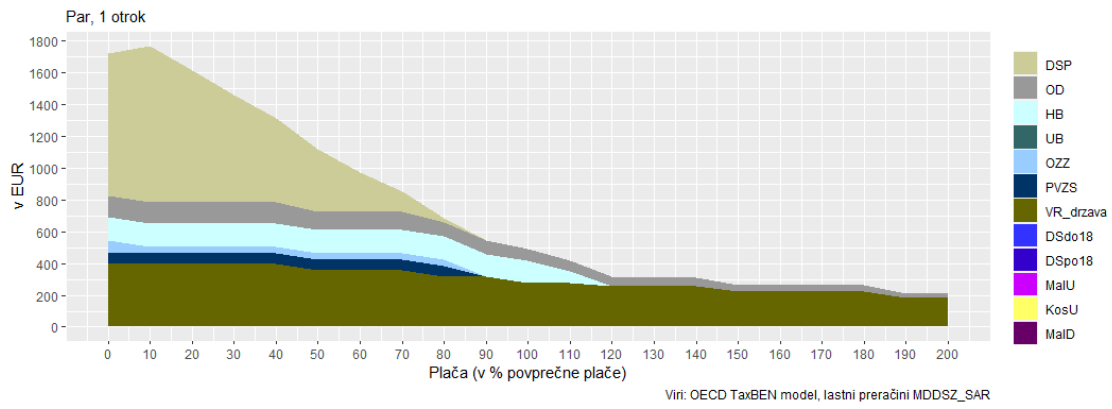
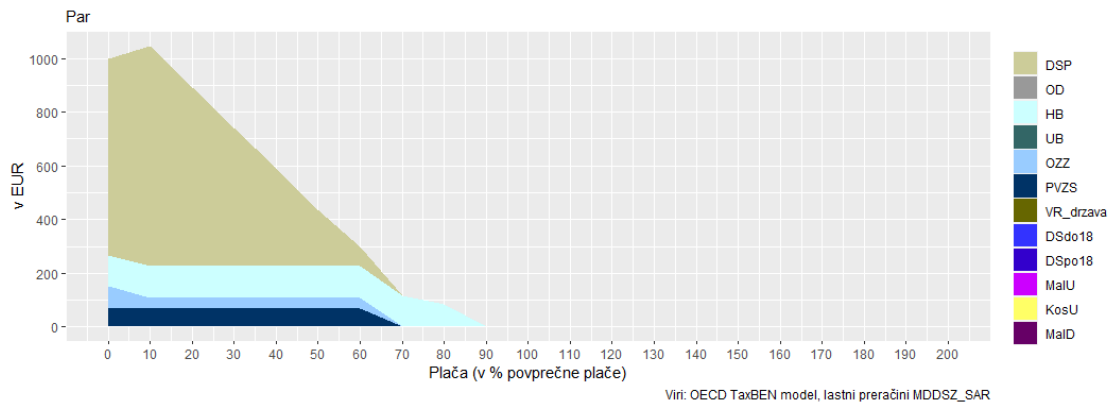
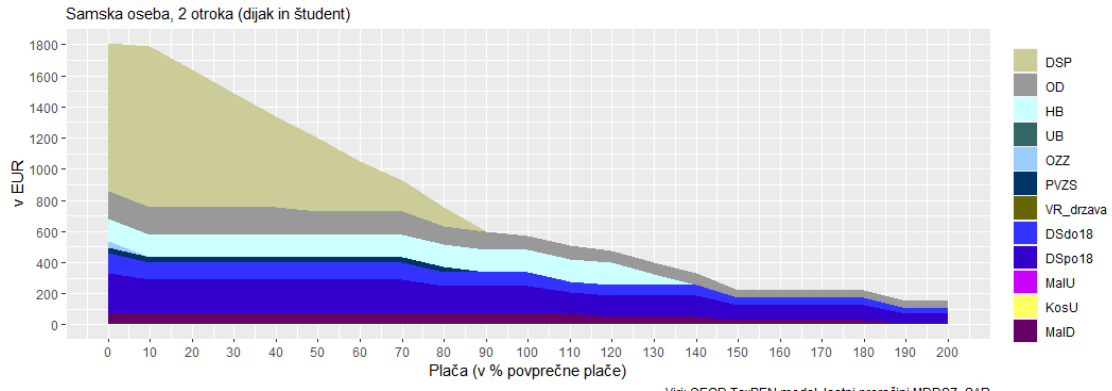
Viri: OECD TaxBEN model, lastni preračuni MDDSZ\_SAR

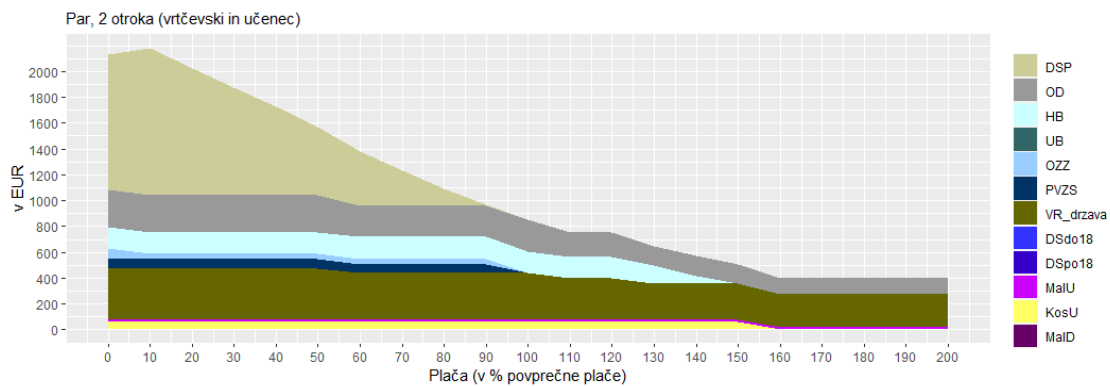


Viri: OECD TaxBEN model, lastni preračuni MDDSZ\_SAR

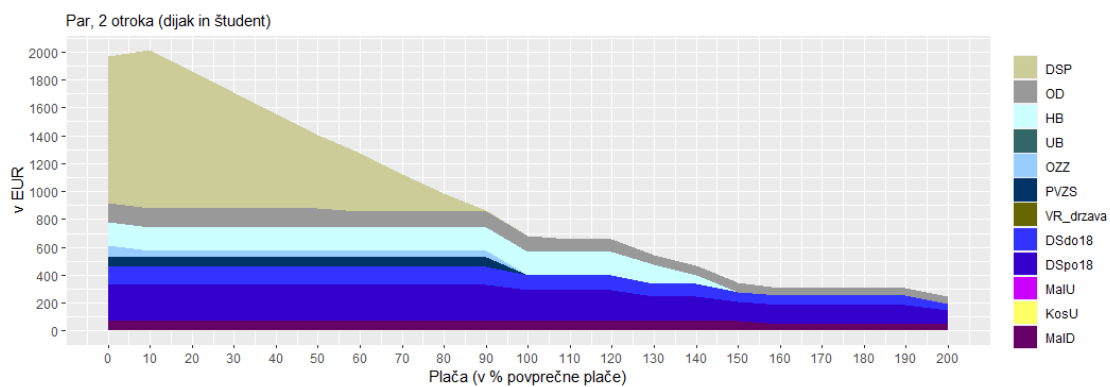


Viri: OECD TaxBEN model, lastni preračuni MDDSZ\_SAR





Viri: OECD TaxBEN model, lastni preračuni MDDSZ\_SAR



Viri: OECD TaxBEN model, lastni preračuni MDDSZ\_SAR

## SAMSKA OSEBA

### *Upravičenost do posameznih socialnih transferjev glede na višino plače, mesečno (v EUR)*

Plača (% povprečne plače)	SocTr	DSP	OD	HB	NB	VR	DSdo18	DSpo18	PVZS	OZZ	MaLU	KoSU	MaID
0	619	465	0	78	0	0	0	0	35	40	0	0	0
10	652	551	0	66	0	0	0	0	35	0	0	0	0
20	500	400	0	66	0	0	0	0	35	0	0	0	0
30	349	248	0	66	0	0	0	0	35	0	0	0	0
40	197	97	0	66	0	0	0	0	35	0	0	0	0
50	27	0	0	27	0	0	0	0	0	0	0	0	0
60	0	0	0	0	0	0	0	0	0	0	0	0	0
70	0	0	0	0	0	0	0	0	0	0	0	0	0
80	0	0	0	0	0	0	0	0	0	0	0	0	0
90	0	0	0	0	0	0	0	0	0	0	0	0	0
100	0	0	0	0	0	0	0	0	0	0	0	0	0
110	0	0	0	0	0	0	0	0	0	0	0	0	0
120	0	0	0	0	0	0	0	0	0	0	0	0	0
130	0	0	0	0	0	0	0	0	0	0	0	0	0
140	0	0	0	0	0	0	0	0	0	0	0	0	0
150	0	0	0	0	0	0	0	0	0	0	0	0	0
160	0	0	0	0	0	0	0	0	0	0	0	0	0
170	0	0	0	0	0	0	0	0	0	0	0	0	0
180	0	0	0	0	0	0	0	0	0	0	0	0	0
190	0	0	0	0	0	0	0	0	0	0	0	0	0
200	0	0	0	0	0	0	0	0	0	0	0	0	0

## ENOSTARŠEVSKA DRUŽINA Z ENIM OTROKOM

### *Upravičenost do posameznih socialnih transferjev glede na višino plače, mesečno (v EUR)*

Plača (% povprečne plače)	SocTr	DSP	OD	HB	NB	VR	DSdo18	DSpo18	PVZS	OZZ	MaLU	KoSU	MaID
0	1.480	715	176	117	0	395	0	0	35	40	0	0	0
10	1.525	801	176	117	0	395	0	0	35	0	0	0	0
20	1.373	650	176	117	0	395	0	0	35	0	0	0	0
30	1.177	518	151	117	0	356	0	0	35	0	0	0	0
40	1.025	366	151	117	0	356	0	0	35	0	0	0	0
50	826	243	115	117	0	316	0	0	35	0	0	0	0
60	641	121	90	117	0	277	0	0	35	0	0	0	0
70	545	25	90	117	0	277	0	0	35	0	0	0	0
80	448	0	74	117	0	257	0	0	0	0	0	0	0
90	398	0	74	68	0	257	0	0	0	0	0	0	0
100	275	0	47	3	0	225	0	0	0	0	0	0	0
110	272	0	47	0	0	225	0	0	0	0	0	0	0
120	221	0	35	0	0	186	0	0	0	0	0	0	0
130	221	0	35	0	0	186	0	0	0	0	0	0	0
140	221	0	35	0	0	186	0	0	0	0	0	0	0
150	221	0	35	0	0	186	0	0	0	0	0	0	0
160	165	0	31	0	0	134	0	0	0	0	0	0	0
170	165	0	31	0	0	134	0	0	0	0	0	0	0
180	165	0	31	0	0	134	0	0	0	0	0	0	0
190	165	0	31	0	0	134	0	0	0	0	0	0	0
200	91	0	0	0	0	91	0	0	0	0	0	0	0

**ENOSTARŠEVSKA DRUŽINA Z DVEMA OTROKOMA (vrtčevski in učenec)*****Upravičenost do posameznih socialnih transferjev glede na višino plače, mesečno (v EUR)***

Plača (% povprečne plače)	SocTr	DSP	OD	HB	NB	VR	DSdo18	DSpo18	PVZS	OZZ	MaLU	KoSU	MaID
0	2.018	952	370	144	0	395	0	0	35	40	22	60	0
10	2.063	1.038	370	144	0	395	0	0	35	0	22	60	0
20	1.912	886	370	144	0	395	0	0	35	0	22	60	0
30	1.760	735	370	144	0	395	0	0	35	0	22	60	0
40	1.609	583	370	144	0	395	0	0	35	0	22	60	0
50	1.406	472	317	144	0	356	0	0	35	0	22	60	0
60	1.254	321	317	144	0	356	0	0	35	0	22	60	0
70	1.131	197	317	144	0	356	0	0	35	0	22	60	0
80	947	127	243	144	0	316	0	0	35	0	22	60	0
90	785	0	243	144	0	316	0	0	0	0	22	60	0
100	696	0	194	144	0	277	0	0	0	0	22	60	0
110	696	0	194	144	0	277	0	0	0	0	22	60	0
120	583	0	160	144	0	257	0	0	0	0	22	0	0
130	509	0	160	70	0	257	0	0	0	0	22	0	0
140	439	0	160	0	0	257	0	0	0	0	22	0	0
150	331	0	106	0	0	225	0	0	0	0	0	0	0
160	331	0	106	0	0	225	0	0	0	0	0	0	0
170	331	0	106	0	0	225	0	0	0	0	0	0	0
180	331	0	106	0	0	225	0	0	0	0	0	0	0
190	268	0	82	0	0	186	0	0	0	0	0	0	0
200	268	0	82	0	0	186	0	0	0	0	0	0	0



**ENOSTARŠEVSKA DRUŽINA Z DVEMA OTROKOMA (dijak in študent)*****Upravičenost do posameznih socialnih transferjev glede na višino plače, mesečno (v EUR)***

Plača (% povprečne plače)	SocTr	DSP	OD	HB	NB	VR	DSdo18	DSpo18	PVZS	OZZ	MaLU	KosU	MaID
0	1.807	952	176	144	0	0	129	259	35	40	0	0	72
10	1.791	1.038	176	144	0	0	109	218	35	0	0	0	72
20	1.640	886	176	144	0	0	109	218	35	0	0	0	72
30	1.488	735	176	144	0	0	109	218	35	0	0	0	72
40	1.337	583	176	144	0	0	109	218	35	0	0	0	72
50	1.200	472	151	144	0	0	109	218	35	0	0	0	72
60	1.049	321	151	144	0	0	109	218	35	0	0	0	72
70	925	197	151	144	0	0	109	218	35	0	0	0	72
80	758	127	115	144	0	0	89	177	35	0	0	0	72
90	596	0	115	144	0	0	89	177	0	0	0	0	72
100	572	0	90	144	0	0	89	177	0	0	0	0	72
110	510	0	90	144	0	0	68	136	0	0	0	0	72
120	472	0	74	144	0	0	68	136	0	0	0	0	50
130	399	0	74	70	0	0	68	136	0	0	0	0	50
140	329	0	74	0	0	0	68	136	0	0	0	0	50
150	219	0	47	0	0	0	48	95	0	0	0	0	29
160	219	0	47	0	0	0	48	95	0	0	0	0	29
170	219	0	47	0	0	0	48	95	0	0	0	0	29
180	219	0	47	0	0	0	48	95	0	0	0	0	29
190	152	0	44	0	0	0	36	72	0	0	0	0	0
200	152	0	44	0	0	0	36	72	0	0	0	0	0

## PAR BREZ OTROK

### *Upravičenost do posameznih socialnih transferjev glede na višino plače, mesečno (v EUR)*

*Prvi odrasli prejema plačo v višini 0 % do 200 % povprečne plače, druga odrasla oseba je brezposelna*

Plača (% povprečne plače)	SocTr	DSP	OD	HB	NB	VR	DSdo18	DSpo18	PVZS	OZZ	MalU	KosU	MalD
0	999	731	0	117	0	0	0	0	70	81	0	0	0
10	1.044	816	0	117	0	0	0	0	70	40	0	0	0
20	893	665	0	117	0	0	0	0	70	40	0	0	0
30	741	514	0	117	0	0	0	0	70	40	0	0	0
40	590	362	0	117	0	0	0	0	70	40	0	0	0
50	439	211	0	117	0	0	0	0	70	40	0	0	0
60	299	71	0	117	0	0	0	0	70	40	0	0	0
70	117	0	0	117	0	0	0	0	0	0	0	0	0
80	84	0	0	84	0	0	0	0	0	0	0	0	0
90	0	0	0	0	0	0	0	0	0	0	0	0	0
100	0	0	0	0	0	0	0	0	0	0	0	0	0
110	0	0	0	0	0	0	0	0	0	0	0	0	0
120	0	0	0	0	0	0	0	0	0	0	0	0	0
130	0	0	0	0	0	0	0	0	0	0	0	0	0
140	0	0	0	0	0	0	0	0	0	0	0	0	0
150	0	0	0	0	0	0	0	0	0	0	0	0	0
160	0	0	0	0	0	0	0	0	0	0	0	0	0
170	0	0	0	0	0	0	0	0	0	0	0	0	0
180	0	0	0	0	0	0	0	0	0	0	0	0	0
190	0	0	0	0	0	0	0	0	0	0	0	0	0
200	0	0	0	0	0	0	0	0	0	0	0	0	0

## DVOSTARŠEVSKA DRUŽINA Z ENIM OTROKOM

### *Upravičenost do posameznih socialnih transferjev glede na višino plače, mesečno (v EUR)*

*Prvi odrasli prejema plačo v višini 0 % do 200 % povprečne plače, druga odrasla oseba je brezposelna*

Plača (% povprečne plače)	SocTr	DSP	OD	HB	NB	VR	DSdo18	DSpo18	PVZS	OZZ	MalU	KosU	MalD
0	1.722	897	135	144	0	395	0	0	70	81	0	0	0
10	1.767	983	135	144	0	395	0	0	70	40	0	0	0
20	1.616	831	135	144	0	395	0	0	70	40	0	0	0
30	1.464	680	135	144	0	395	0	0	70	40	0	0	0
40	1.313	528	135	144	0	395	0	0	70	40	0	0	0
50	1.122	396	116	144	0	356	0	0	70	40	0	0	0
60	971	245	116	144	0	356	0	0	70	40	0	0	0
70	850	125	116	144	0	356	0	0	70	40	0	0	0
80	683	25	88	144	0	316	0	0	70	40	0	0	0
90	548	0	88	144	0	316	0	0	0	0	0	0	0
100	490	0	70	144	0	277	0	0	0	0	0	0	0
110	419	0	70	72	0	277	0	0	0	0	0	0	0
120	317	0	57	3	0	257	0	0	0	0	0	0	0
130	314	0	57	0	0	257	0	0	0	0	0	0	0
140	314	0	57	0	0	257	0	0	0	0	0	0	0
150	261	0	36	0	0	225	0	0	0	0	0	0	0
160	261	0	36	0	0	225	0	0	0	0	0	0	0
170	261	0	36	0	0	225	0	0	0	0	0	0	0
180	261	0	36	0	0	225	0	0	0	0	0	0	0
190	213	0	27	0	0	186	0	0	0	0	0	0	0
200	213	0	27	0	0	186	0	0	0	0	0	0	0

**DVOSTARŠEVSKA DRUŽINA Z DVEMA OTROKOMA (vrtčevski in učenec)*****Upravičenost do posameznih socialnih transferjev glede na višino plače, mesečno (v EUR)***

*Prvi odrasli prejema plačo v višini 0 % do 200 % povprečne plače, druga odrasla oseba je brezposelna*

Plača (% povprečne plače)	SocTr	DSP	OD	HB	NB	VR	DSdo18	DSpo18	PVZS	OZZ	MalU	KosU	MalD
0	2.132	1.049	284	170	0	395	0	0	70	81	22	60	0
10	2.177	1.135	284	170	0	395	0	0	70	40	22	60	0
20	2.026	984	284	170	0	395	0	0	70	40	22	60	0
30	1.874	832	284	170	0	395	0	0	70	40	22	60	0
40	1.723	681	284	170	0	395	0	0	70	40	22	60	0
50	1.571	529	284	170	0	395	0	0	70	40	22	60	0
60	1.380	419	244	170	0	356	0	0	70	40	22	60	0
70	1.229	267	244	170	0	356	0	0	70	40	22	60	0
80	1.093	132	244	170	0	356	0	0	70	40	22	60	0
90	966	5	244	170	0	356	0	0	70	40	22	60	0
100	851	0	244	170	0	356	0	0	0	0	22	60	0
110	755	0	187	170	0	316	0	0	0	0	22	60	0
120	755	0	187	170	0	316	0	0	0	0	22	60	0
130	647	0	149	140	0	277	0	0	0	0	22	60	0
140	569	0	149	61	0	277	0	0	0	0	22	60	0
150	508	0	149	0	0	277	0	0	0	0	22	60	0
160	402	0	123	0	0	257	0	0	0	0	22	0	0
170	402	0	123	0	0	257	0	0	0	0	22	0	0
180	402	0	123	0	0	257	0	0	0	0	22	0	0
190	402	0	123	0	0	257	0	0	0	0	22	0	0
200	402	0	123	0	0	257	0	0	0	0	22	0	0

## DVOSTARŠEVSKA DRUŽINA Z DVEMA OTROKOMA (dijak in študent)

### *Upravičenost do posameznih socialnih transferjev glede na višino plače, mesečno (v EUR)*

*Prvi odrasli prejema plačo v višini 0 % do 200 % povprečne plače, druga odrasla oseba je brezposelna*

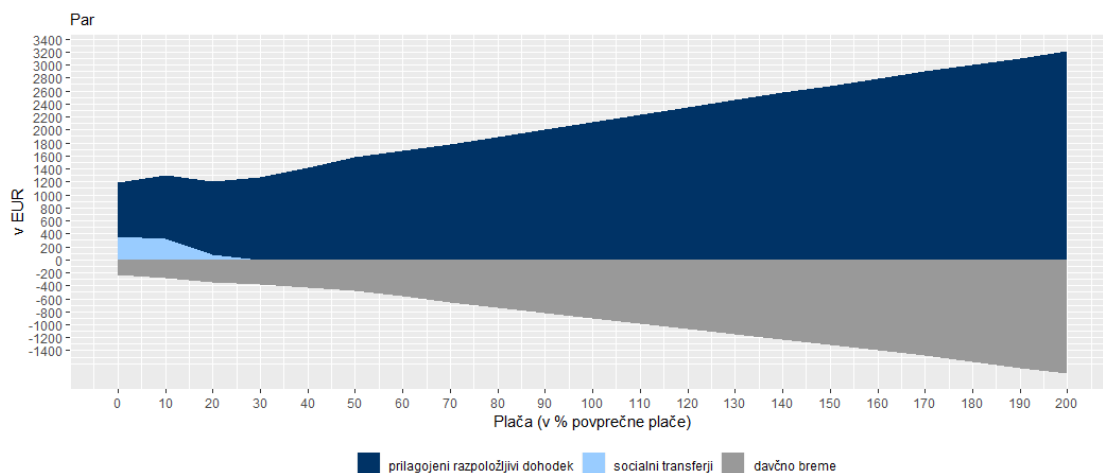
Plača (% povprečne plače)	SocTr	DSP	OD	HB	NB	VR	DSdo18	DSpo18	PVZS	OZZ	MalU	KosU	MalD
0	1.966	1.049	135	170	0	0	129	259	70	81	0	0	72
10	2.011	1.135	135	170	0	0	129	259	70	40	0	0	72
20	1.860	984	135	170	0	0	129	259	70	40	0	0	72
30	1.708	832	135	170	0	0	129	259	70	40	0	0	72
40	1.557	681	135	170	0	0	129	259	70	40	0	0	72
50	1.405	529	135	170	0	0	129	259	70	40	0	0	72
60	1.275	419	116	170	0	0	129	259	70	40	0	0	72
70	1.123	267	116	170	0	0	129	259	70	40	0	0	72
80	988	132	116	170	0	0	129	259	70	40	0	0	72
90	861	5	116	170	0	0	129	259	70	40	0	0	72
100	684	0	116	170	0	0	109	218	0	0	0	0	72
110	657	0	88	170	0	0	109	218	0	0	0	0	72
120	657	0	88	170	0	0	109	218	0	0	0	0	72
130	547	0	70	140	0	0	89	177	0	0	0	0	72
140	469	0	70	61	0	0	89	177	0	0	0	0	72
150	346	0	70	0	0	0	68	136	0	0	0	0	72
160	312	0	57	0	0	0	68	136	0	0	0	0	50
170	312	0	57	0	0	0	68	136	0	0	0	0	50
180	312	0	57	0	0	0	68	136	0	0	0	0	50
190	312	0	57	0	0	0	68	136	0	0	0	0	50
200	250	0	57	0	0	0	48	95	0	0	0	0	50

## 5.2 Prva odrasla oseba je zaposlena, zakonec ali partner prejema minimalno plačo

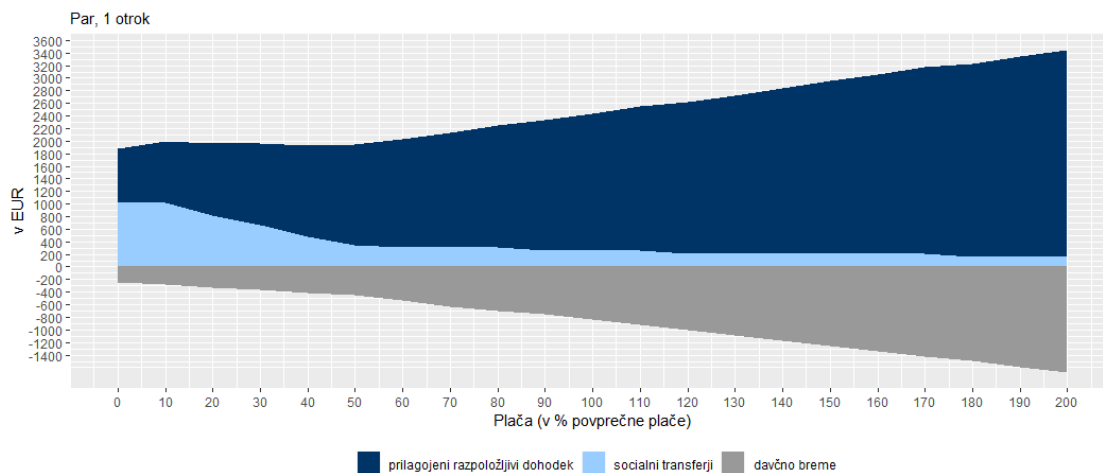
## 5.2.1 Prilagojeni razpoložljivi dohodek, socialni transferji ter davčno breme, mesečno

Prvi odrasli prejema plačo v višini 0 % do 200 % povprečne plače, druga odrasla oseba prejema minimalno plačo

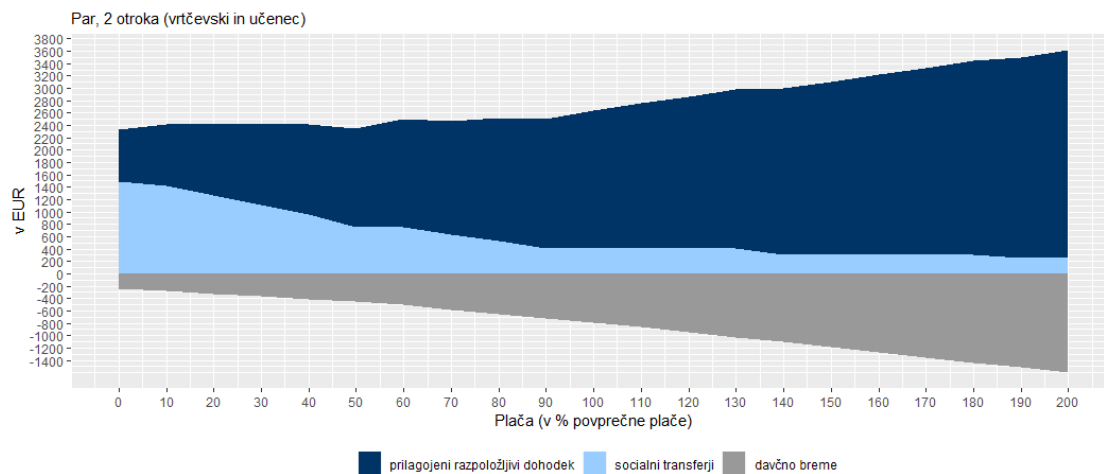
Davčno breme je v grafu prikazano z negativno vrednostjo, saj zmanjšuje dohodek.



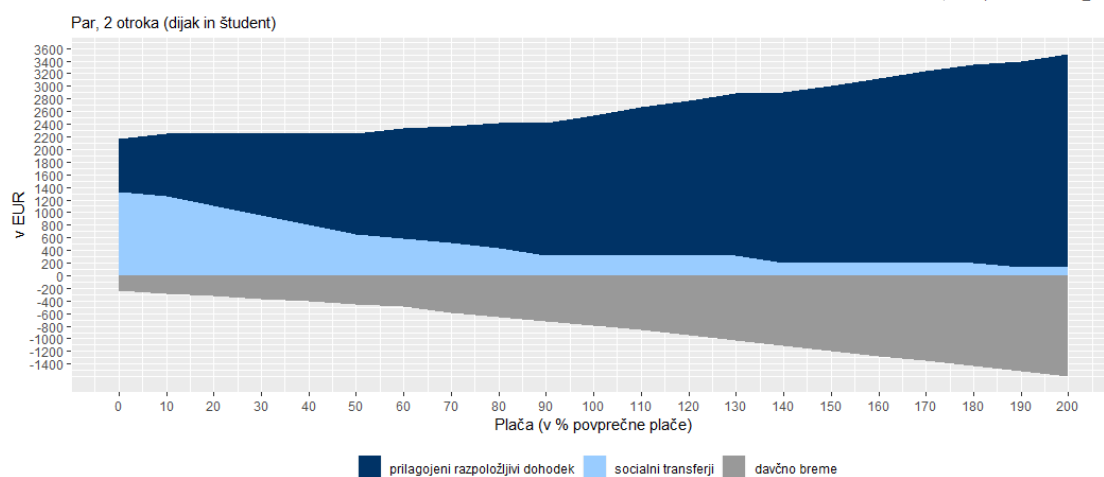
Viri: OECD TaxBEN model, lastni preračuni MDDSZ\_SAR



Viri: OECD TaxBEN model, lastni preračuni MDDSZ\_SAR



Viri: OECD TaxBEN model, lastni preračuni MDDSZ\_SAR



Viri: OECD TaxBEN model, lastni preračuni MDDSZ\_SAR



## 5.2.2 Prilagojeni razpoložljivi dohodek glede na vir dohodka, mesečno

### PAR BREZ OTROK

#### **Prilagojeni razpoložljivi dohodek glede na višino plače in vir dohodka, mesečno (v EUR)**

*Prvi odrasli prejema plačo v višini 0 % do 200 % povprečne plače, druga odrasla oseba prejema minimalno plačo*

Plača (v % povprečne plače)	Prilagojeni razpoložljivi dohodek	Neto plača	Socialni transferji	Prejemki v denarju	Subvencije
0	1.196	837	359	248	110
10	1.306	988	317	207	110
20	1.205	1.121	84	84	0
30	1.273	1.273	0	0	0
40	1.424	1.424	0	0	0
50	1.576	1.576	0	0	0
60	1.680	1.680	0	0	0
70	1.776	1.776	0	0	0
80	1.896	1.896	0	0	0
90	2.008	2.008	0	0	0
100	2.120	2.120	0	0	0
110	2.232	2.232	0	0	0
120	2.345	2.345	0	0	0
130	2.457	2.457	0	0	0
140	2.569	2.569	0	0	0
150	2.681	2.681	0	0	0
160	2.793	2.793	0	0	0
170	2.904	2.904	0	0	0
180	3.006	3.006	0	0	0
190	3.107	3.107	0	0	0
200	3.209	3.209	0	0	0

## DVOSTARŠEVSKA DRUŽINA Z ENIM OTROKOM

### *Prilagojeni razpoložljivi dohodek glede na višino plače in vir dohodka, mesečno (v EUR)*

*Prvi odrasli prejema plačo v višini 0 % do 200 % povprečne plače, druga odrasla oseba prejema minimalno plačo*

Plača (v % povprečne plače)	Prilagojeni razpoložljivi dohodek	Neto plača	Socialni transferji	Prejemki v denarju	Subvencije
0	1.879	837	1.042	576	466
10	2.000	988	1.012	546	466
20	1.961	1.140	821	394	427
30	1.961	1.291	669	243	427
40	1.923	1.443	481	204	277
50	1.945	1.594	351	94	257
60	2.029	1.716	314	57	257
70	2.125	1.812	314	57	257
80	2.253	1.939	314	57	257
90	2.327	2.066	261	36	225
100	2.440	2.179	261	36	225
110	2.552	2.291	261	36	225
120	2.616	2.403	213	27	186
130	2.728	2.515	213	27	186
140	2.840	2.627	213	27	186
150	2.952	2.739	213	27	186
160	3.064	2.851	213	27	186
170	3.176	2.963	213	27	186
180	3.233	3.076	158	24	134
190	3.339	3.181	158	24	134
200	3.441	3.283	158	24	134

**DVOSTARŠEVSKA DRUŽINA Z DVEMA OTROKOMA (vrtčevski otrok in učenec)*****Prilagojeni razpoložljivi dohodek glede na višino plače in vir dohodka, mesečno (v EUR)***

*Prvi odrasli prejema plačo v višini 0 % do 200 % povprečne plače, druga odrasla oseba prejema minimalno plačo*

Plača (v % povprečne plače)	Prilagojeni razpoložljivi dohodek	Neto plača	Socialni transferji	Prejemki v denarju	Subvencije
0	2.329	837	1.492	904	588
10	2.410	988	1.422	873	548
20	2.410	1.140	1.270	722	548
30	2.410	1.291	1.119	570	548
40	2.410	1.443	967	419	548
50	2.349	1.594	755	357	398
60	2.495	1.746	749	351	398
70	2.476	1.851	625	266	359
80	2.514	1.978	536	177	359
90	2.507	2.105	402	123	279
100	2.635	2.232	402	123	279
110	2.757	2.354	402	123	279
120	2.869	2.467	402	123	279
130	2.981	2.579	402	123	279
140	2.997	2.691	306	81	225
150	3.109	2.803	306	81	225
160	3.221	2.915	306	81	225
170	3.333	3.027	306	81	225
180	3.446	3.139	306	81	225
190	3.500	3.251	249	63	186
200	3.612	3.363	249	63	186

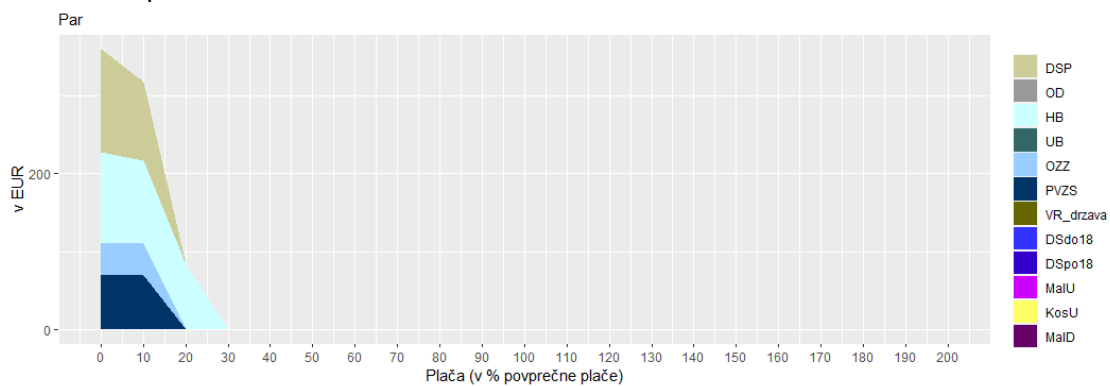
**DVOSTARŠEVSKA DRUŽINA Z DVEMA OTROKOMA (dijak in študent)*****Prilagojeni razpoložljivi dohodek glede na višino plače in vir dohodka, mesečno (v EUR)***

*Prvi odrasli prejema plačo v višini 0 % do 200 % povprečne plače, druga odrasla oseba prejema minimalno plačo*

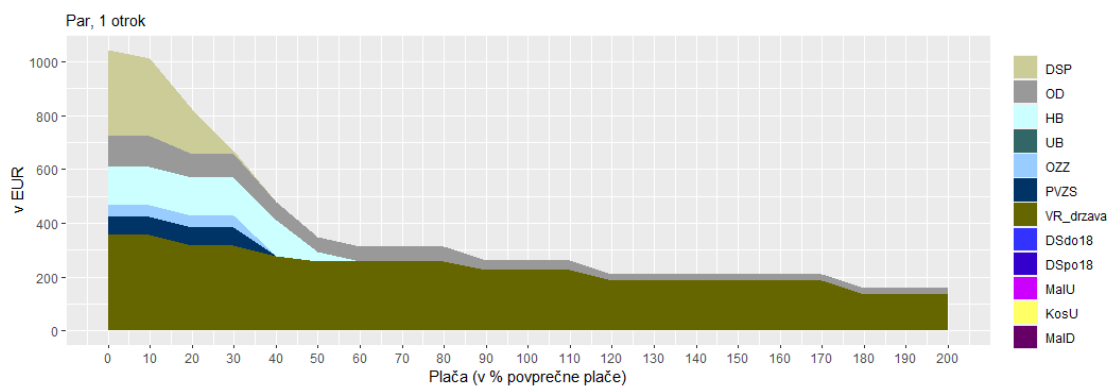
Plača (v % povprečne plače)	Prilagojeni razpoložljivi dohodek	Neto plača	Socialni transferji	Prejemki v denarju	Subvencije
0	2.163	837	1.326	1.143	182
10	2.243	988	1.255	1.072	182
20	2.243	1.140	1.103	921	182
30	2.243	1.291	952	769	182
40	2.243	1.443	800	618	182
50	2.251	1.594	657	585	72
60	2.336	1.746	590	518	72
70	2.375	1.851	525	453	72
80	2.413	1.978	436	364	72
90	2.417	2.105	312	261	50
100	2.544	2.232	312	261	50
110	2.666	2.354	312	261	50
120	2.778	2.467	312	261	50
130	2.890	2.579	312	261	50
140	2.899	2.691	208	179	29
150	3.011	2.803	208	179	29
160	3.123	2.915	208	179	29
170	3.235	3.027	208	179	29
180	3.347	3.139	208	179	29
190	3.393	3.251	142	142	0
200	3.505	3.363	142	142	0

### 5.2.3 Upravičenost do posameznih socialnih transferjev, mesečno

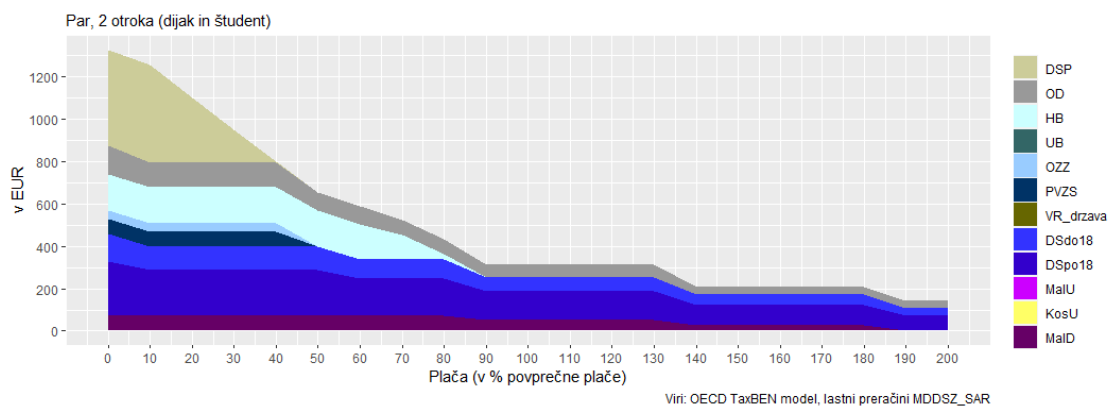
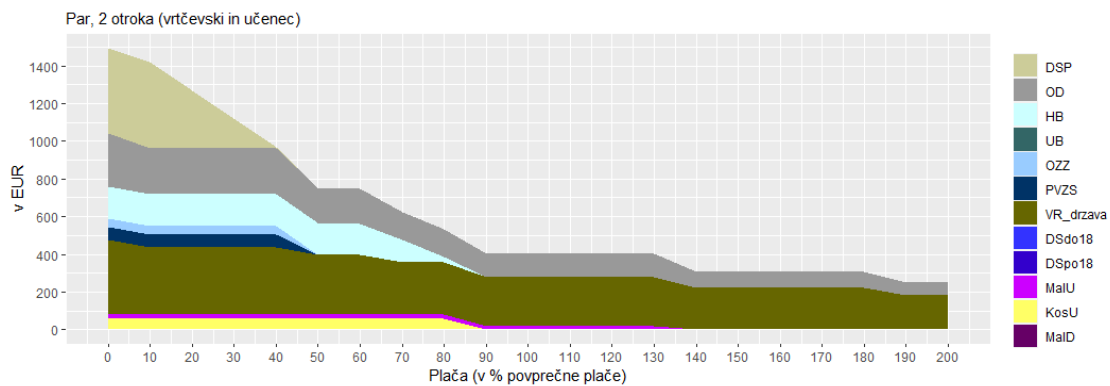
Prvi odrasli prejema plačo v višini 0 % do 200 % povprečne plače, druga odrasla oseba prejema minimalno plačo



Viri: OECD TaxBEN model, lastni preračuni MDDSZ\_SAR



Viri: OECD TaxBEN model, lastni preračuni MDDSZ\_SAR



## PAR BREZ OTROK

### *Upravičenost do posameznih socialnih transferjev glede na višino plače, mesečno (v EUR)*

*Prvi odrasli prejema plačo v višini 0 % do 200 % povprečne plače, druga odrasla oseba prejema minimalno plačo*

Plača (% povprečne plače)	SocTr	DSP	OD	HB	NB	VR	DSdo18	DSpo18	PVZS	OZZ	MalU	KosU	MalD
0	359	131	0	117	0	0	0	0	70	40	0	0	0
10	317	100	0	107	0	0	0	0	70	40	0	0	0
20	84	0	0	84	0	0	0	0	0	0	0	0	0
30	0	0	0	0	0	0	0	0	0	0	0	0	0
40	0	0	0	0	0	0	0	0	0	0	0	0	0
50	0	0	0	0	0	0	0	0	0	0	0	0	0
60	0	0	0	0	0	0	0	0	0	0	0	0	0
70	0	0	0	0	0	0	0	0	0	0	0	0	0
80	0	0	0	0	0	0	0	0	0	0	0	0	0
90	0	0	0	0	0	0	0	0	0	0	0	0	0
100	0	0	0	0	0	0	0	0	0	0	0	0	0
110	0	0	0	0	0	0	0	0	0	0	0	0	0
120	0	0	0	0	0	0	0	0	0	0	0	0	0
130	0	0	0	0	0	0	0	0	0	0	0	0	0
140	0	0	0	0	0	0	0	0	0	0	0	0	0
150	0	0	0	0	0	0	0	0	0	0	0	0	0
160	0	0	0	0	0	0	0	0	0	0	0	0	0
170	0	0	0	0	0	0	0	0	0	0	0	0	0
180	0	0	0	0	0	0	0	0	0	0	0	0	0
190	0	0	0	0	0	0	0	0	0	0	0	0	0
200	0	0	0	0	0	0	0	0	0	0	0	0	0

## DVOSTARŠEVSKA DRUŽINA Z ENIM OTROKOM

### *Upravičenost do posameznih socialnih transferjev glede na višino plače, mesečno (v EUR)*

*Prvi odrasli prejema plačo v višini 0 % do 200 % povprečne plače, druga odrasla oseba prejema minimalno plačo*

Plača (% povprečne plače)	SocTr	DSP	OD	HB	NB	VR	DSdo18	DSpo18	PVZS	OZZ	MalU	KosU	MalD
0	1.042	317	116	144	0	356	0	0	70	40	0	0	0
10	1.012	286	116	144	0	356	0	0	70	40	0	0	0
20	821	162	88	144	0	316	0	0	70	40	0	0	0
30	669	11	88	144	0	316	0	0	70	40	0	0	0
40	481	0	70	134	0	277	0	0	0	0	0	0	0
50	351	0	57	37	0	257	0	0	0	0	0	0	0
60	314	0	57	0	0	257	0	0	0	0	0	0	0
70	314	0	57	0	0	257	0	0	0	0	0	0	0
80	314	0	57	0	0	257	0	0	0	0	0	0	0
90	261	0	36	0	0	225	0	0	0	0	0	0	0
100	261	0	36	0	0	225	0	0	0	0	0	0	0
110	261	0	36	0	0	225	0	0	0	0	0	0	0
120	213	0	27	0	0	186	0	0	0	0	0	0	0
130	213	0	27	0	0	186	0	0	0	0	0	0	0
140	213	0	27	0	0	186	0	0	0	0	0	0	0
150	213	0	27	0	0	186	0	0	0	0	0	0	0
160	213	0	27	0	0	186	0	0	0	0	0	0	0
170	213	0	27	0	0	186	0	0	0	0	0	0	0
180	158	0	24	0	0	134	0	0	0	0	0	0	0
190	158	0	24	0	0	134	0	0	0	0	0	0	0
200	158	0	24	0	0	134	0	0	0	0	0	0	0



## DVOSTARŠEVSKA DRUŽINA Z DVEMA OTROKOMA (vrtčevski in učenec)

### Upravičenost do posameznih socialnih transferjev glede na višino plače, mesečno (v EUR)

Prvi odrasli prejema plačo v višini 0 % do 200 % povprečne plače, druga odrasla oseba prejema minimalno plačo

Plača (% povprečne plače)	SocTr	DSP	OD	HB	NB	VR	DSdo18	DSpo18	PVZS	OZZ	MalU	KosU	MalD
0	1.492	450	284	170	0	395	0	0	70	40	22	60	0
10	1.422	460	244	170	0	356	0	0	70	40	22	60	0
20	1.270	308	244	170	0	356	0	0	70	40	22	60	0
30	1.119	157	244	170	0	356	0	0	70	40	22	60	0
40	967	6	244	170	0	356	0	0	70	40	22	60	0
50	755	0	187	170	0	316	0	0	0	0	22	60	0
60	749	0	187	164	0	316	0	0	0	0	22	60	0
70	625	0	149	117	0	277	0	0	0	0	22	60	0
80	536	0	149	28	0	277	0	0	0	0	22	60	0
90	402	0	123	0	0	257	0	0	0	0	22	0	0
100	402	0	123	0	0	257	0	0	0	0	22	0	0
110	402	0	123	0	0	257	0	0	0	0	22	0	0
120	402	0	123	0	0	257	0	0	0	0	22	0	0
130	402	0	123	0	0	257	0	0	0	0	22	0	0
140	306	0	81	0	0	225	0	0	0	0	0	0	0
150	306	0	81	0	0	225	0	0	0	0	0	0	0
160	306	0	81	0	0	225	0	0	0	0	0	0	0
170	306	0	81	0	0	225	0	0	0	0	0	0	0
180	306	0	81	0	0	225	0	0	0	0	0	0	0
190	249	0	63	0	0	186	0	0	0	0	0	0	0
200	249	0	63	0	0	186	0	0	0	0	0	0	0

**DVOSTARŠEVSKA DRUŽINA Z DVEMA OTROKOMA (dijak in študent)*****Upravičenost do posameznih socialnih transferjev glede na višino plače, mesečno (v EUR)***

*Prvi odrasli prejema plačo v višini 0 % do 200 % povprečne plače, druga odrasla oseba prejema minimalno plačo*

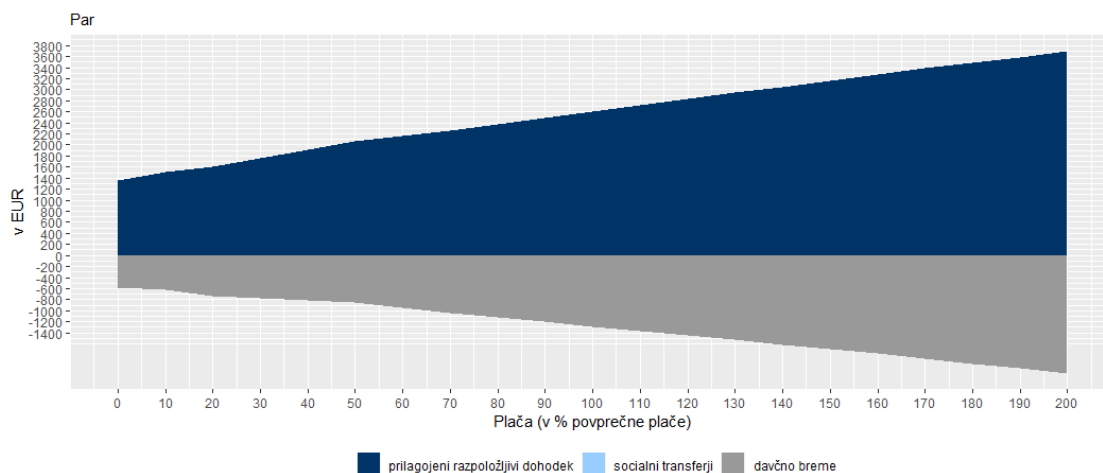
Plača (% povprečne plače)	SocTr	DSP	OD	HB	NB	VR	DSdo18	DSpo18	PVZS	OZZ	MalU	KosU	MalD
0	1.326	450	135	170	0	0	129	259	70	40	0	0	72
10	1.255	460	116	170	0	0	109	218	70	40	0	0	72
20	1.103	308	116	170	0	0	109	218	70	40	0	0	72
30	952	157	116	170	0	0	109	218	70	40	0	0	72
40	800	6	116	170	0	0	109	218	70	40	0	0	72
50	657	0	88	170	0	0	109	218	0	0	0	0	72
60	590	0	88	164	0	0	89	177	0	0	0	0	72
70	525	0	70	117	0	0	89	177	0	0	0	0	72
80	436	0	70	28	0	0	89	177	0	0	0	0	72
90	312	0	57	0	0	0	68	136	0	0	0	0	50
100	312	0	57	0	0	0	68	136	0	0	0	0	50
110	312	0	57	0	0	0	68	136	0	0	0	0	50
120	312	0	57	0	0	0	68	136	0	0	0	0	50
130	312	0	57	0	0	0	68	136	0	0	0	0	50
140	208	0	36	0	0	0	48	95	0	0	0	0	29
150	208	0	36	0	0	0	48	95	0	0	0	0	29
160	208	0	36	0	0	0	48	95	0	0	0	0	29
170	208	0	36	0	0	0	48	95	0	0	0	0	29
180	208	0	36	0	0	0	48	95	0	0	0	0	29
190	142	0	34	0	0	0	36	72	0	0	0	0	0
200	142	0	34	0	0	0	36	72	0	0	0	0	0

### 5.3 Prva odrasla oseba je zaposlena, zakonec ali partner prejema povprečno plačo

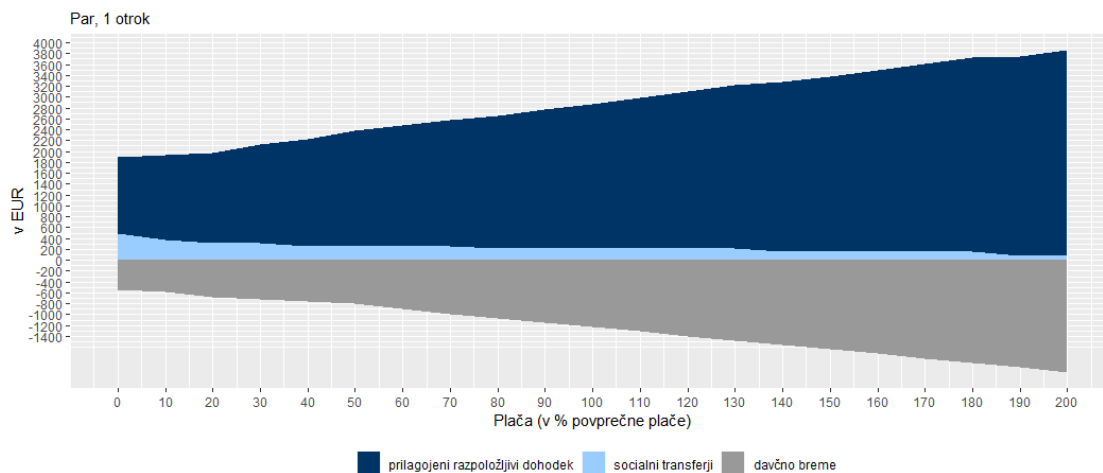
### 5.3.1 Prilagojeni razpoložljivi dohodek, socialni transferji ter davčno breme, mesečno

Prvi odrasli prejema plačo v višini 0 % do 200 % povprečne plače, druga odrasla oseba prejema povprečno plačo

Davčno breme je v grafu prikazano z negativno vrednostjo, saj zmanjšuje dohodek.

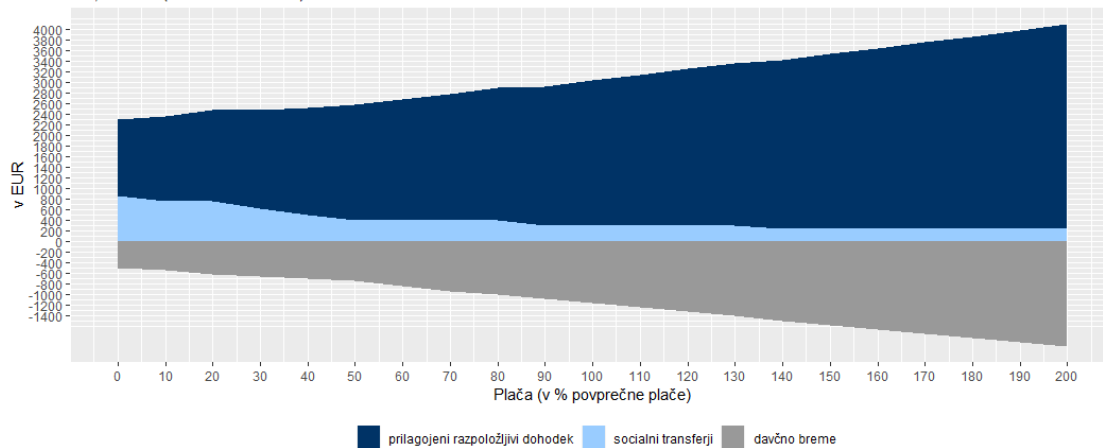


Viri: OECD TaxBEN model, lastni preračuni MDDSZ\_SAR



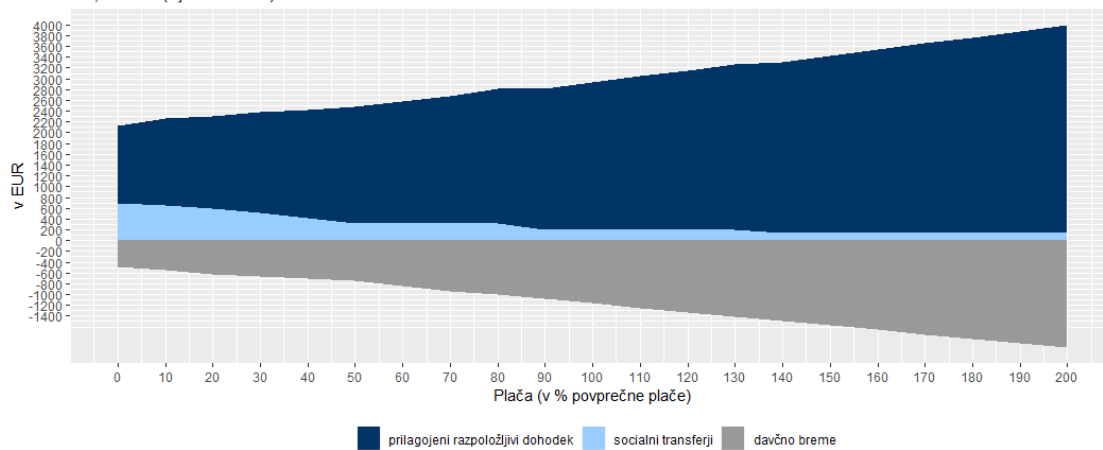
Viri: OECD TaxBEN model, lastni preračuni MDDSZ\_SAR

Par, 2 otroka (vrtčevski in učenec)



Viri: OECD TaxBEN model, lastni preračuni MDDSZ\_SAR

Par, 2 otroka (dijak in študent)



Viri: OECD TaxBEN model, lastni preračuni MDDSZ\_SAR

### 5.3.2 Prilagojeni razpoložljivi dohodek glede na vir dohodka, mesečno

#### PAR BREZ OTROK

#### **Prilagojeni razpoložljivi dohodek glede na višino plače in vir dohodka, mesečno (v EUR)**

*Prvi odrasli prejema plačo v višini 0 % do 200 % povprečne plače, druga odrasla oseba prejema povprečno plačo*

Plača (v % povprečne plače)	Prilagojeni razpoložljivi dohodek	Neto plača	Socialni transferji	Prejemki v denarju	Subvencije
0	1.361	1.361	0	0	0
10	1.512	1.512	0	0	0
20	1.605	1.605	0	0	0
30	1.756	1.756	0	0	0
40	1.908	1.908	0	0	0
50	2.059	2.059	0	0	0
60	2.163	2.163	0	0	0
70	2.259	2.259	0	0	0
80	2.380	2.380	0	0	0
90	2.492	2.492	0	0	0
100	2.604	2.604	0	0	0
110	2.716	2.716	0	0	0
120	2.828	2.828	0	0	0
130	2.940	2.940	0	0	0
140	3.053	3.053	0	0	0
150	3.165	3.165	0	0	0
160	3.277	3.277	0	0	0
170	3.388	3.388	0	0	0
180	3.489	3.489	0	0	0
190	3.591	3.591	0	0	0
200	3.692	3.692	0	0	0

## DVOSTARŠEVSKA DRUŽINA Z ENIM OTROKOM

### *Prilagojeni razpoložljivi dohodek glede na višino plače in vir dohodka, mesečno (v EUR)*

*Prvi odrasli prejema plačo v višini 0 % do 200 % povprečne plače, druga odrasla oseba prejema povprečno plačo*

Plača (v % povprečne plače)	Prilagojeni razpoložljivi dohodek	Neto plača	Socialni transferji	Prejemki v denarju	Subvencije
0	1.901	1.411	490	213	277
10	1.936	1.562	373	116	257
20	1.977	1.663	314	57	257
30	2.129	1.815	314	57	257
40	2.228	1.966	261	36	225
50	2.379	2.118	261	36	225
60	2.483	2.222	261	36	225
70	2.579	2.318	261	36	225
80	2.651	2.439	213	27	186
90	2.763	2.551	213	27	186
100	2.875	2.663	213	27	186
110	2.988	2.775	213	27	186
120	3.100	2.887	213	27	186
130	3.212	2.999	213	27	186
140	3.269	3.111	158	24	134
150	3.381	3.223	158	24	134
160	3.493	3.335	158	24	134
170	3.605	3.447	158	24	134
180	3.717	3.559	158	24	134
190	3.756	3.665	91	0	91
200	3.857	3.767	91	0	91

**DVOSTARŠEVSKA DRUŽINA Z DVEMA OTROKOMA (vrtčevski otrok in učenec)*****Prilagojeni razpoložljivi dohodek glede na višino plače in vir dohodka, mesečno (v EUR)***

*Prvi odrasli prejema plačo v višini 0 % do 200 % povprečne plače, druga odrasla oseba prejema povprečno plačo*

Plača (v % povprečne plače)	Prilagojeni razpoložljivi dohodek	Neto plača	Socialni transferji	Prejemki v denarju	Subvencije
0	2.301	1.450	851	413	438
10	2.356	1.601	755	357	398
20	2.472	1.717	755	357	398
30	2.481	1.868	613	254	359
40	2.528	2.020	508	149	359
50	2.574	2.171	402	123	279
60	2.678	2.275	402	123	279
70	2.774	2.371	402	123	279
80	2.901	2.499	402	123	279
90	2.921	2.614	306	81	225
100	3.033	2.726	306	81	225
110	3.145	2.838	306	81	225
120	3.257	2.950	306	81	225
130	3.369	3.062	306	81	225
140	3.423	3.175	249	63	186
150	3.536	3.287	249	63	186
160	3.648	3.399	249	63	186
170	3.760	3.511	249	63	186
180	3.872	3.623	249	63	186
190	3.984	3.735	249	63	186
200	4.096	3.847	249	63	186



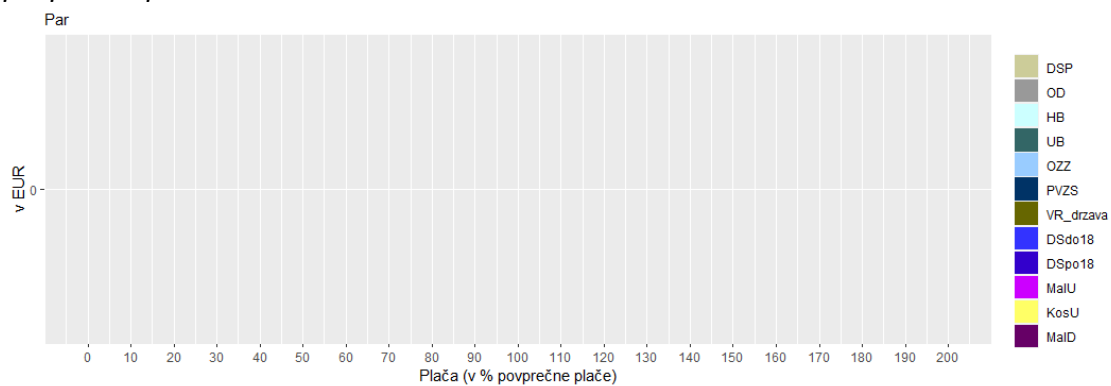
**DVOSTARŠEVSKA DRUŽINA Z DVEMA OTROKOMA (dijak in študent)*****Prilagojeni razpoložljivi dohodek glede na višino plače in vir dohodka, mesečno (v EUR)***

*Prvi odrasli prejema plačo v višini 0 % do 200 % povprečne plače, druga odrasla oseba prejema povprečno plačo*

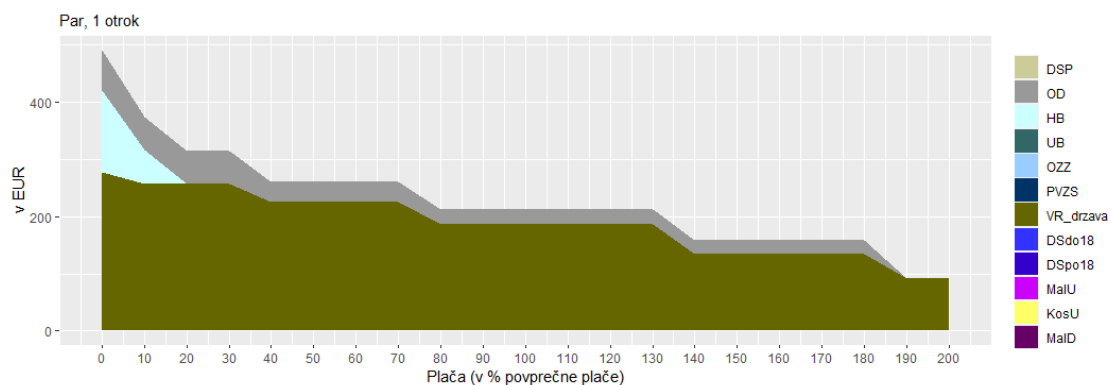
Plača (v % povprečne plače)	Prilagojeni razpoložljivi dohodek	Neto plača	Socialni transferji	Prejemki v denarju	Subvencije
0	2.134	1.450	684	612	72
10	2.258	1.601	657	585	72
20	2.312	1.717	596	524	72
30	2.381	1.868	512	440	72
40	2.427	2.020	407	335	72
50	2.483	2.171	312	261	50
60	2.587	2.275	312	261	50
70	2.683	2.371	312	261	50
80	2.810	2.499	312	261	50
90	2.822	2.614	208	179	29
100	2.934	2.726	208	179	29
110	3.046	2.838	208	179	29
120	3.158	2.950	208	179	29
130	3.270	3.062	208	179	29
140	3.316	3.175	142	142	0
150	3.429	3.287	142	142	0
160	3.541	3.399	142	142	0
170	3.653	3.511	142	142	0
180	3.765	3.623	142	142	0
190	3.877	3.735	142	142	0
200	3.989	3.847	142	142	0

### 5.3.3 Upravičenost do posameznih socialnih transferjev, mesečno

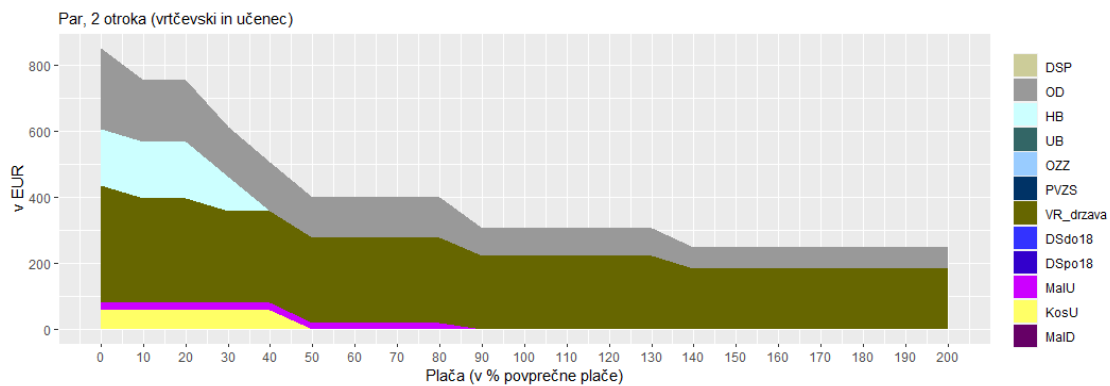
Prvi odrasli prejema plačo v višini 0 % do 200 % povprečne plače, druga odrasla oseba prejema povprečno plačo



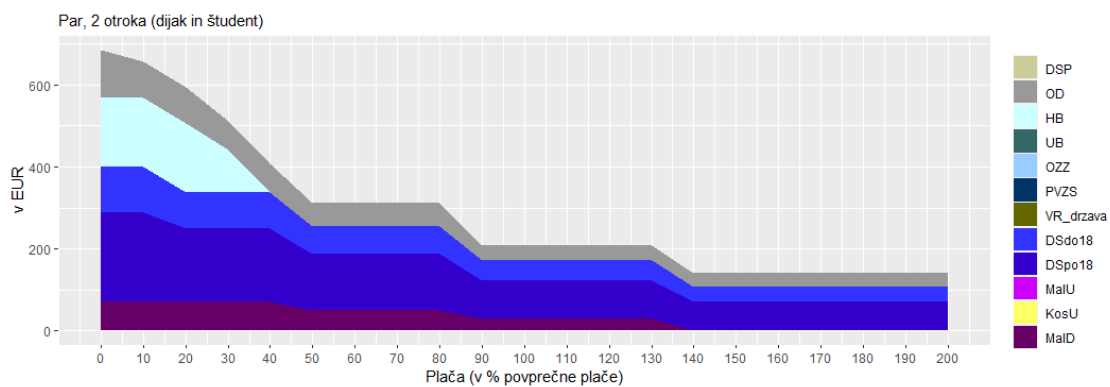
Viri: OECD TaxBEN model, lastni preračuni MDDSZ\_SAR



Viri: OECD TaxBEN model, lastni preračuni MDDSZ\_SAR



Viri: OECD TaxBEN model, lastni preračuni MDDSZ\_SAR



Viri: OECD TaxBEN model, lastni preračuni MDDSZ\_SAR

## PAR BREZ OTROK

### *Upravičenost do posameznih socialnih transferjev glede na višino plače, mesečno (v EUR)*

*Prvi odrasli prejema plačo v višini 0 % do 200 % povprečne plače, druga odrasla oseba prejema povprečno plačo*

Plača (% povprečne plače)	SocTr	DSP	OD	HB	NB	VR	DSdo18	DSpo18	PVZS	OZZ	MalU	KosU	MalD
0	0	0	0	0	0	0	0	0	0	0	0	0	0
10	0	0	0	0	0	0	0	0	0	0	0	0	0
20	0	0	0	0	0	0	0	0	0	0	0	0	0
30	0	0	0	0	0	0	0	0	0	0	0	0	0
40	0	0	0	0	0	0	0	0	0	0	0	0	0
50	0	0	0	0	0	0	0	0	0	0	0	0	0
60	0	0	0	0	0	0	0	0	0	0	0	0	0
70	0	0	0	0	0	0	0	0	0	0	0	0	0
80	0	0	0	0	0	0	0	0	0	0	0	0	0
90	0	0	0	0	0	0	0	0	0	0	0	0	0
100	0	0	0	0	0	0	0	0	0	0	0	0	0
110	0	0	0	0	0	0	0	0	0	0	0	0	0
120	0	0	0	0	0	0	0	0	0	0	0	0	0
130	0	0	0	0	0	0	0	0	0	0	0	0	0
140	0	0	0	0	0	0	0	0	0	0	0	0	0
150	0	0	0	0	0	0	0	0	0	0	0	0	0
160	0	0	0	0	0	0	0	0	0	0	0	0	0
170	0	0	0	0	0	0	0	0	0	0	0	0	0
180	0	0	0	0	0	0	0	0	0	0	0	0	0
190	0	0	0	0	0	0	0	0	0	0	0	0	0
200	0	0	0	0	0	0	0	0	0	0	0	0	0

## DVOSTARŠEVSKA DRUŽINA Z ENIM OTROKOM

### *Upravičenost do posameznih socialnih transferjev glede na višino plače, mesečno (v EUR)*

*Prvi odrasli prejema plačo v višini 0 % do 200 % povprečne plače, druga odrasla oseba prejema povprečno plačo*

Plača (% povprečne plače)	SocTr	DSP	OD	HB	NB	VR	DSdo18	DSpo18	PVZS	OZZ	MalU	KosU	MalD
0	490	0	70	144	0	277	0	0	0	0	0	0	0
10	373	0	57	59	0	257	0	0	0	0	0	0	0
20	314	0	57	0	0	257	0	0	0	0	0	0	0
30	314	0	57	0	0	257	0	0	0	0	0	0	0
40	261	0	36	0	0	225	0	0	0	0	0	0	0
50	261	0	36	0	0	225	0	0	0	0	0	0	0
60	261	0	36	0	0	225	0	0	0	0	0	0	0
70	261	0	36	0	0	225	0	0	0	0	0	0	0
80	213	0	27	0	0	186	0	0	0	0	0	0	0
90	213	0	27	0	0	186	0	0	0	0	0	0	0
100	213	0	27	0	0	186	0	0	0	0	0	0	0
110	213	0	27	0	0	186	0	0	0	0	0	0	0
120	213	0	27	0	0	186	0	0	0	0	0	0	0
130	213	0	27	0	0	186	0	0	0	0	0	0	0
140	158	0	24	0	0	134	0	0	0	0	0	0	0
150	158	0	24	0	0	134	0	0	0	0	0	0	0
160	158	0	24	0	0	134	0	0	0	0	0	0	0
170	158	0	24	0	0	134	0	0	0	0	0	0	0
180	158	0	24	0	0	134	0	0	0	0	0	0	0
190	91	0	0	0	0	91	0	0	0	0	0	0	0
200	91	0	0	0	0	91	0	0	0	0	0	0	0

**DVOSTARŠEVSKA DRUŽINA Z DVEMA OTROKOMA (vrtčevski in učenec)*****Upravičenost do posameznih socialnih transferjev glede na višino plače, mesečno (v EUR)***

*Prvi odrasli prejema plačo v višini 0 % do 200 % povprečne plače, druga odrasla oseba prejema povprečno plačo*

Plača (% povprečne plače)	SocTr	DSP	OD	HB	NB	VR	DSdo18	DSpo18	PVZS	OZZ	MalU	KosU	MalD
0	851	0	244	170	0	356	0	0	0	0	22	60	0
10	755	0	187	170	0	316	0	0	0	0	22	60	0
20	755	0	187	170	0	316	0	0	0	0	22	60	0
30	613	0	149	105	0	277	0	0	0	0	22	60	0
40	508	0	149	0	0	277	0	0	0	0	22	60	0
50	402	0	123	0	0	257	0	0	0	0	22	0	0
60	402	0	123	0	0	257	0	0	0	0	22	0	0
70	402	0	123	0	0	257	0	0	0	0	22	0	0
80	402	0	123	0	0	257	0	0	0	0	22	0	0
90	306	0	81	0	0	225	0	0	0	0	0	0	0
100	306	0	81	0	0	225	0	0	0	0	0	0	0
110	306	0	81	0	0	225	0	0	0	0	0	0	0
120	306	0	81	0	0	225	0	0	0	0	0	0	0
130	306	0	81	0	0	225	0	0	0	0	0	0	0
140	249	0	63	0	0	186	0	0	0	0	0	0	0
150	249	0	63	0	0	186	0	0	0	0	0	0	0
160	249	0	63	0	0	186	0	0	0	0	0	0	0
170	249	0	63	0	0	186	0	0	0	0	0	0	0
180	249	0	63	0	0	186	0	0	0	0	0	0	0
190	249	0	63	0	0	186	0	0	0	0	0	0	0
200	249	0	63	0	0	186	0	0	0	0	0	0	0

**DVOSTARŠEVSKA DRUŽINA Z DVEMA OTROKOMA (dijak in študent)*****Upravičenost do posameznih socialnih transferjev glede na višino plače, mesečno (v EUR)***

*Prvi odrasli prejema plačo v višini 0 % do 200 % povprečne plače, druga odrasla oseba prejema povprečno plačo*

Plača (% povprečne plače)	SocTr	DSP	OD	HB	NB	VR	DSdo18	DSpo18	PVZS	OZZ	MalU	KosU	MalD
0	684	0	116	170	0	0	109	218	0	0	0	0	72
10	657	0	88	170	0	0	109	218	0	0	0	0	72
20	596	0	88	170	0	0	89	177	0	0	0	0	72
30	512	0	70	105	0	0	89	177	0	0	0	0	72
40	407	0	70	0	0	0	89	177	0	0	0	0	72
50	312	0	57	0	0	0	68	136	0	0	0	0	50
60	312	0	57	0	0	0	68	136	0	0	0	0	50
70	312	0	57	0	0	0	68	136	0	0	0	0	50
80	312	0	57	0	0	0	68	136	0	0	0	0	50
90	208	0	36	0	0	0	48	95	0	0	0	0	29
100	208	0	36	0	0	0	48	95	0	0	0	0	29
110	208	0	36	0	0	0	48	95	0	0	0	0	29
120	208	0	36	0	0	0	48	95	0	0	0	0	29
130	208	0	36	0	0	0	48	95	0	0	0	0	29
140	142	0	34	0	0	0	36	72	0	0	0	0	0
150	142	0	34	0	0	0	36	72	0	0	0	0	0
160	142	0	34	0	0	0	36	72	0	0	0	0	0
170	142	0	34	0	0	0	36	72	0	0	0	0	0
180	142	0	34	0	0	0	36	72	0	0	0	0	0
190	142	0	34	0	0	0	36	72	0	0	0	0	0
200	142	0	34	0	0	0	36	72	0	0	0	0	0

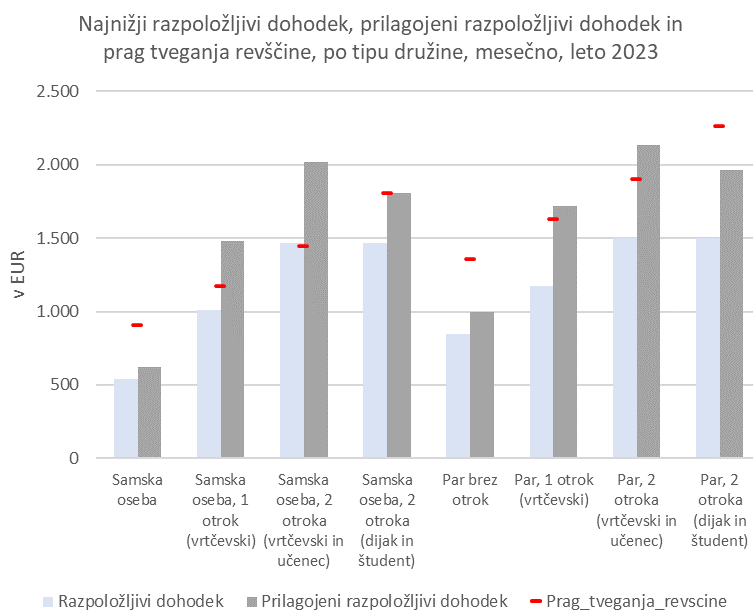
## 6. Kazalniki



## 6.1 Ustreznost višine socialnih transferjev

### 6.1.1 Ustreznost višine minimalnega dohodka

Ustreznost višine minimalnega dohodka (IA) primerja višino neto razpoložljivega dohodka in prilagojenega razpoložljivega dohodka samskih oseb in družin, ki prejemajo denarno socialno pomoč (tj. so brez dohodkov iz dela in iz zavarovanja) s pragom tveganja revščine za posamezen tip gospodinjstva. Za potrebe prikaza v tem poročilu je upoštevano, da družine uveljavljajo denarno socialno pomoč, subvencijo najemnine in, v primeru, da so člani družine tudi otroci, še otroški dodatek. Pri paru je pri izračunu ustreznosti višine minimalnega dohodka upoštevano, da sta brezposelna oba odrasla.



Najnižji razpoložljivi dohodek<sup>3</sup> je pri vseh opazovanih gospodinjstvih, v primeru, da so te brez dohodka z dela ali iz zavarovanja, bistveno nižji od praga tveganja revščine. Izjema je le gospodinjstvo samske osebe z dvema otrokoma (dijak in študent), kjer je enak pragu tveganja revščine za navedeno gospodinjstvo.

Najnižji prilagojeni razpoložljivi dohodek je nižji od praga tveganja revščine v naslednjih gospodinjstvih, ki so brez dohodkov iz dela ali zavarovanja: pri samski osebi, paru brez otrok in pri paru z dvema otrokoma (dijak in študent). Enak pragu tveganja revščine je v enostarševski

<sup>3</sup> Vključuje denarno socialno pomoč, subvencijo najemnine, in, v primeru, da so člani družine tudi otroci, še otroški dodatek.

družini z dijakom in študentom. V ostalih opazovanih tipih družin pa je višji od praga tveganja revščine.

### 6.1.2 Neto nadomestitvene stopnje v primeru brezposelnosti

Neto nadomestitvene stopnje v primeru brezposelnosti (NRR) merijo delež neto dohodka gospodinjstva pred izgubo zaposlitve, ki se ohrani po n – mesecih brezposelnosti. Za potrebe prikaza v tem poročilu je NRR izračunan za 3. mesec brezposelnosti. Poleg tega je upoštevano, da družine uveljavljajo denarno socialno pomoč in subvencijo najemnine ter, v primeru, da so člani družine tudi otroci, še otroški dodatek.

Višja kot je plača, ki jo je oseba prejela pred brezposelnostjo, manjši delež neto dohodka družine oz. samske osebe pred izgubo zaposlitve se ohrani v 3. mesecu brezposelnosti. Prisotnost otrok v družini zvišuje delež neto dohodka, ki se ohrani. V 3. mesecu brezposelnosti najmanjši delež neto dohodka pred brezposelnostjo ohrani samska oseba brez otrok in par brez otrok, največji delež pa samska oseba z dvema otrokoma in par z dvema otrokoma. Slednja tipa družin do ravni plače pred brezposelnostjo v višini 90 % povprečne plače v 3. mesecu brezposelnosti ohranita 87 % oz. 86 % njene vrednosti.

*Pri paru je pri izračunu ustreznosti višine neto nadomestitvene stopnje v primeru brezposelnosti upoštevano, da sta brezposelna oba odrasla.*

#### **NRR glede na tip družine in višino plače**

Pretekla plača v % povp. plače	Samska oseba	Samska 1 otrok	Samska 2 otroka	Par	Par 1 otrok	Par 2 otroka
10	71	81	86	78	83	86
20	71	81	86	78	83	86
30	71	81	86	78	83	86
40	73	81	86	78	83	86
50	87	81	87	78	83	86
60	89	82	86	78	83	86
70	80	82	86	76	83	86
80	71	76	87	70	83	86
90	64	72	87	68	78	86
100	59	71	83	62	72	81
110	54	66	78	58	70	78
120	50	62	74	54	69	73
130	47	58	73	50	65	71
140	44	54	71	47	61	70
150	41	51	70	44	58	69
160	39	49	66	42	55	66
170	37	46	63	40	52	63
180	35	44	60	38	50	60
190	33	42	58	36	48	58
200	32	41	55	34	46	55

## 6.2 Prag tveganja revščine in prilagojeni razpoložljivi dohodek

Revščino zlasti tvegajo:

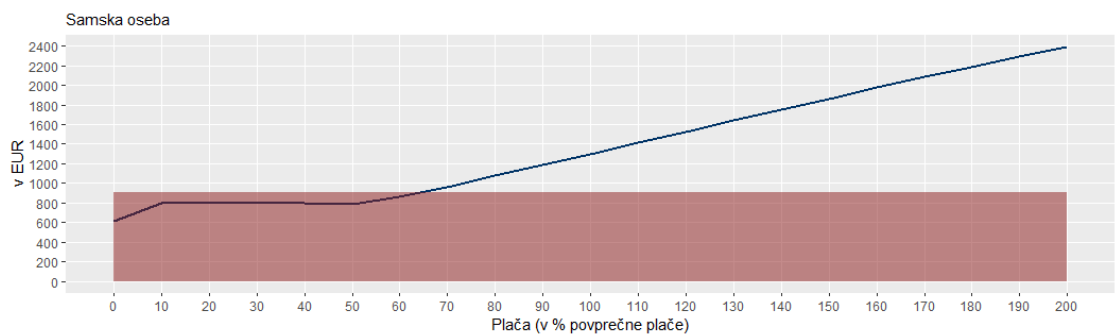
- pari, v katerih je zakonec oz. partner brezposeln (in ne prejema nadomestila za brezposelnost);
- družine z dijaki in študenti, v katerih je zakonec oz. partner:
  - brezposeln (do 110 % povprečne plače) ali
  - prejema minimalno plačo (do 50 % povprečne plače) ter
- samske osebe z nizkimi dohodki.

Prilagojeni razpoložljivi dohodek je **namreč nižji** od praga tveganja revščine pri:

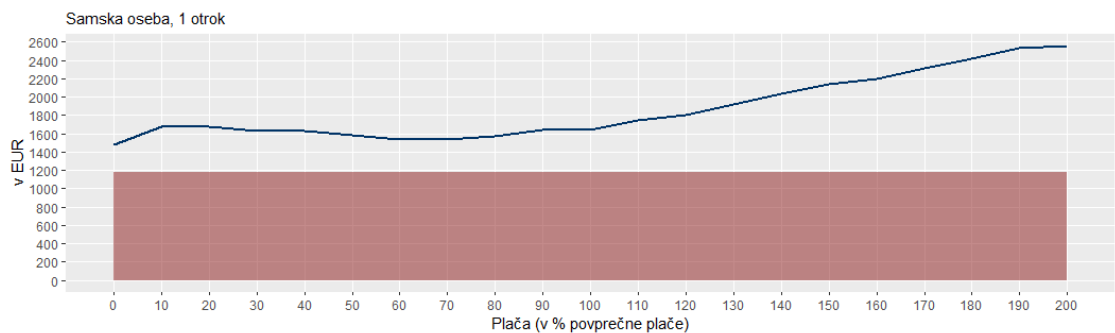
- parih brez otrok, kjer je zakonec oz. partner brezposeln: do 100 % povprečne plače prve odrasle osebe v gospodinjstvu;
- družinah z dijakom in študentom, v katerih je zakonec oz. partner brezposeln: do 110% povprečne plače prve odrasle osebe v gospodinjstvu;
- družinah z dijakom in študentom, v katerih zakonec oz. partner prejema minimalno plačo: do 50% povprečne plače prve odrasle osebe v gospodinjstvu ter
- samskih osebah: do okoli minimalne plače.

Pri samskih osebah z dvema otrokoma, kjer je drugi otrok študent, pa do 90 % povprečne plače prilagojeni razpoložljivi dohodek bistveno ne presega praga tveganja revščine.

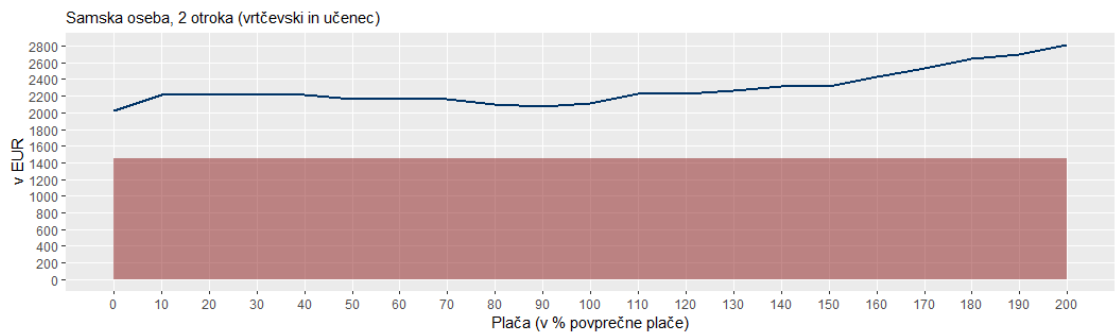
## Prag tveganja revščine in prilagojeni razpoložljivi dohodek



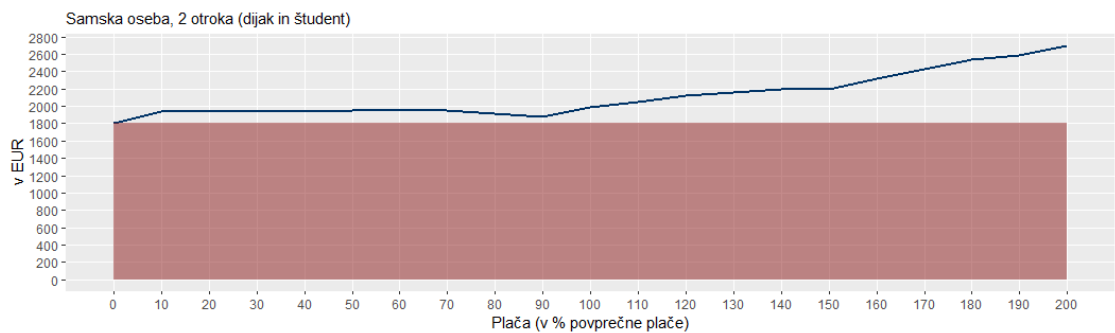
Viri: OECD TaxBEN model, lastni preračuni MDDSZ\_SAR



Viri: OECD TaxBEN model, lastni preračuni MDDSZ\_SAR



Viri: OECD TaxBEN model, lastni preračuni MDDSZ\_SAR



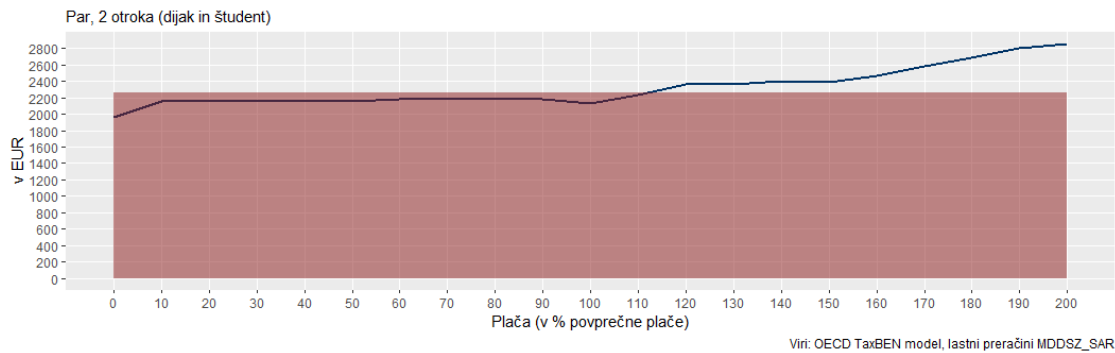
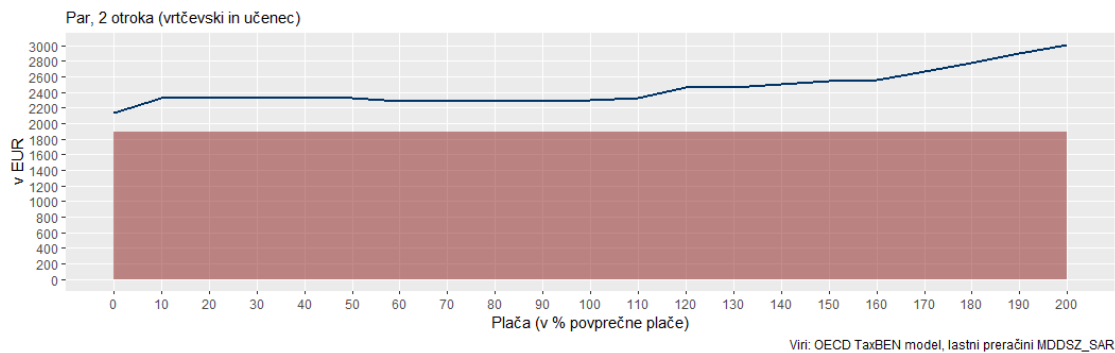
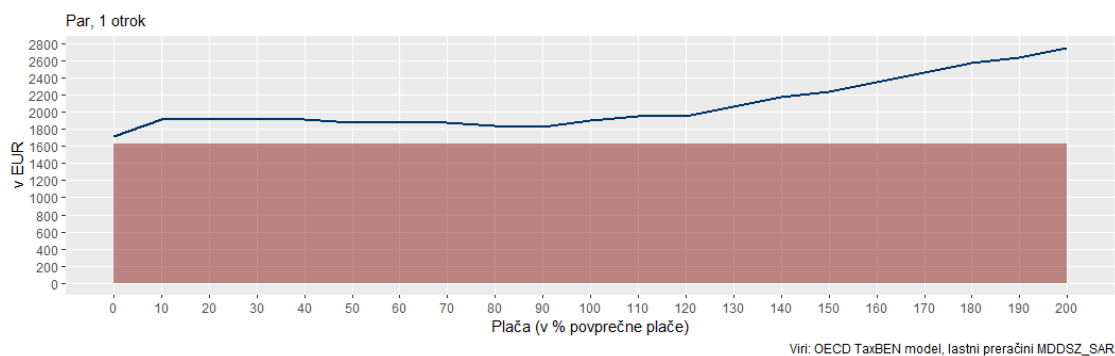
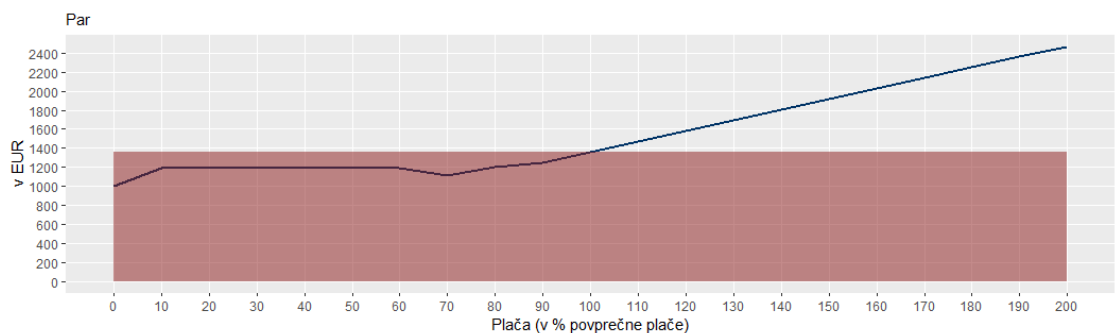
Viri: OECD TaxBEN model, lastni preračuni MDDSZ\_SAR

■ tveganje revščine

— prilagojeni razpoložljivi dohodek

## Prag tveganja revščine in prilagojeni razpoložljivi dohodek

Prvi odrasli prejema plačo v višini 0 % do 200 % povprečne plače, druga odrasla oseba je brezposelna

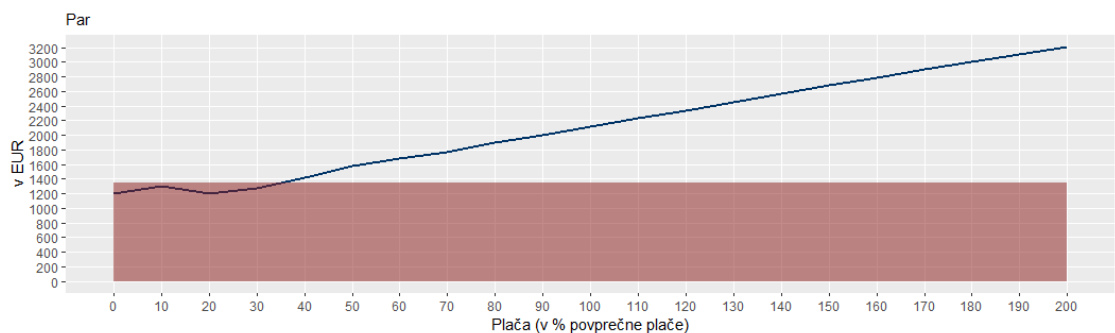


■ tveganje revščine

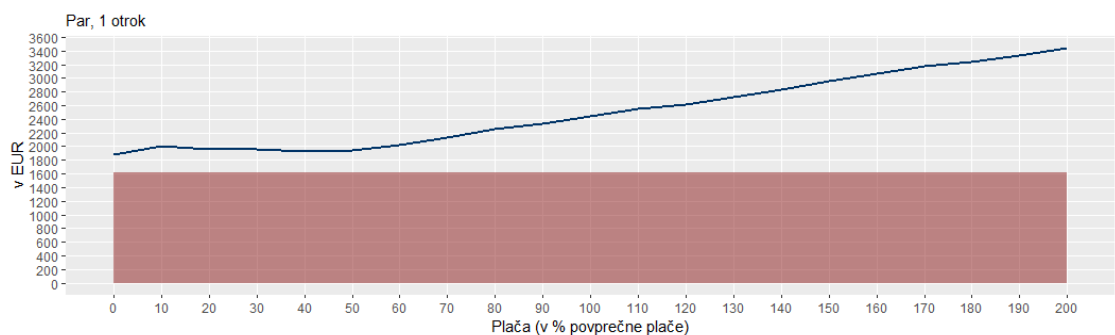
— prilagojeni razpoložljivi dohodek

## Prag tveganja revščine in prilagojeni razpoložljivi dohodek

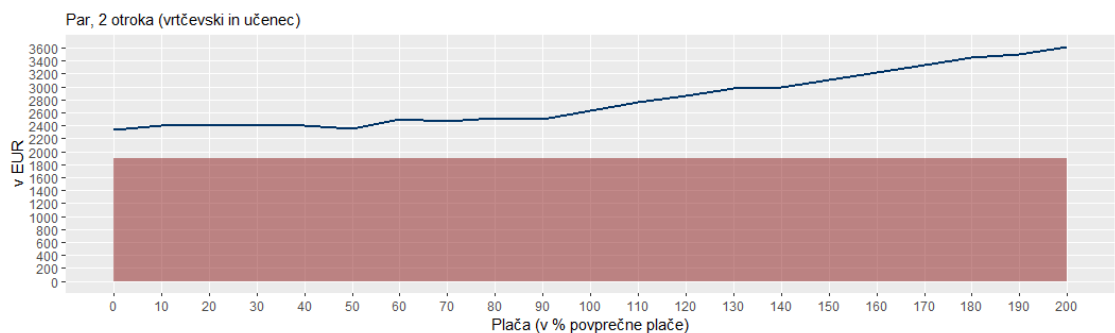
Prvi odrasli prejema plačo v višini 0 % do 200 % povprečne plače, druga odrasla oseba prejema minimalno plačo



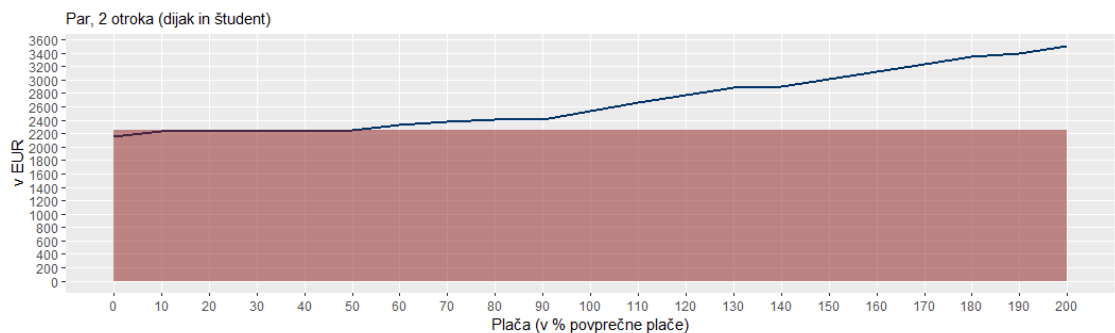
Viri: OECD TaxBEN model, lastni preračuni MDDSZ\_SAR



Viri: OECD TaxBEN model, lastni preračuni MDDSZ\_SAR



Viri: OECD TaxBEN model, lastni preračuni MDDSZ\_SAR



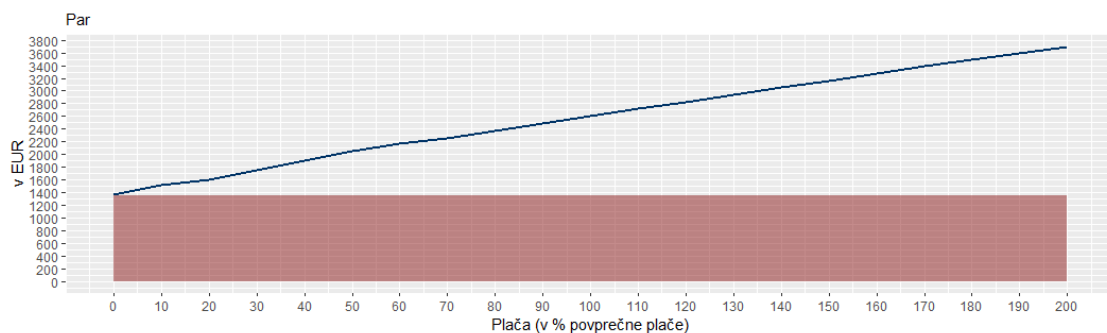
Viri: OECD TaxBEN model, lastni preračuni MDDSZ\_SAR

■ tveganje revščine

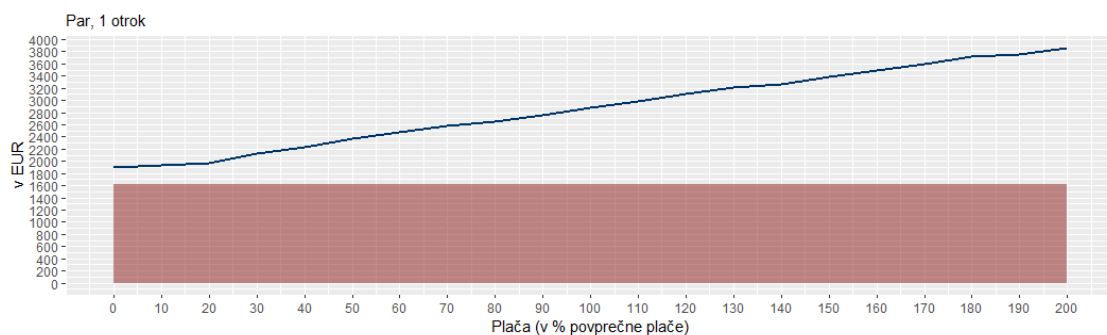
— prilagojeni razpoložljivi dohodek

## Prag tveganja revščine in prilagojeni razpoložljivi dohodek

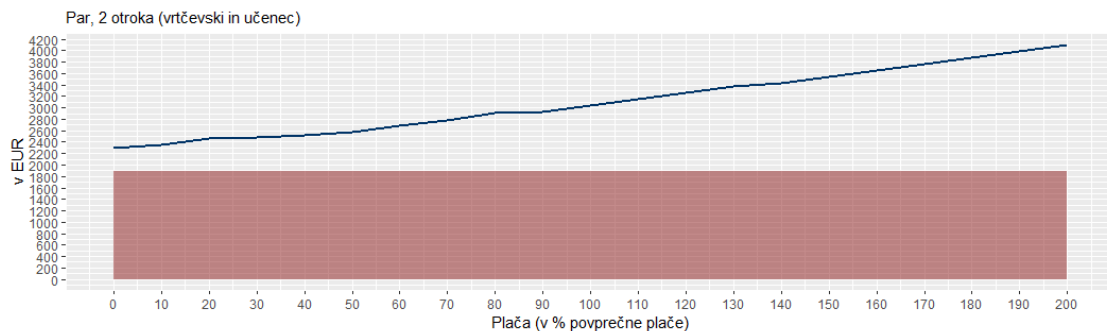
*Prvi odrasli prejema plačo v višini 0 % do 200 % povprečne plače, druga odrasla oseba prejema povprečno plačo*



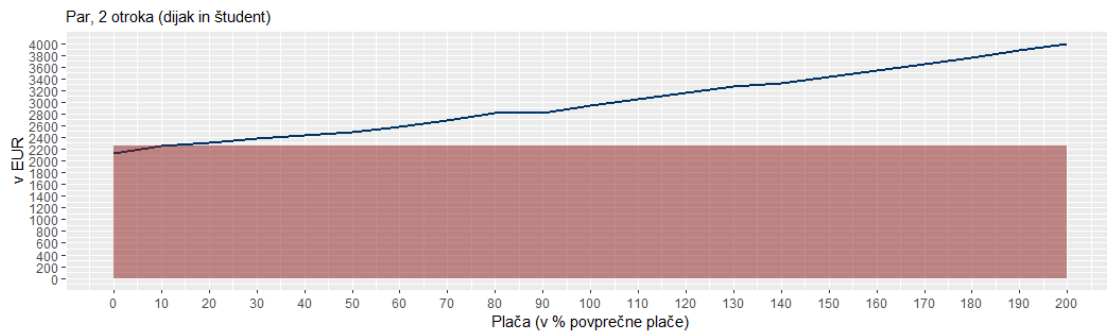
Viri: OECD TaxBEN model, lastni preračuni MDDSZ\_SAR



Viri: OECD TaxBEN model, lastni preračuni MDDSZ\_SAR



Viri: OECD TaxBEN model, lastni preračuni MDDSZ\_SAR



Viri: OECD TaxBEN model, lastni preračuni MDDSZ\_SAR

## 6.3 Spodbude za delo

### 6.3.1 Delež izgubljenega dohodka ob zaposlitvi (past brezposelnosti)

Delež izgubljenega dohodka ob zaposlitvi (PTR) meri delež zaslužka, ki se izgubi zaradi višjih davkov in nižjih socialnih transferjev, ko se brezposelna oseba zaposli za polni delovni čas. Ta kazalnik meri finančne nespodbude za vstop na trg dela.

Za potrebe tega poročila je predpostavljeno, da se oseba zaposli na raven plače, kot jo je prejela pred nastankom brezposelnosti; da se prva odrasla oseba zaposli v 6. mesecu brezposelnosti ter pri parihi, da je druga odrasla oseba v družini brezposelna. Poleg tega je upoštevano, da družine uveljavljajo denarno socialno pomoč, subvencijo najemnine in, v primeru, da so člani družine tudi otroci, še otroški dodatek.

Najvišje spodbude za delo so pri samski osebi, paru brez otrok in samski osebi z otroki, nižje pa pri paru z dvema otrokoma, par z enim otrokom in samski osebi z dvema otrokoma. Namreč, najmanj dodatnega zaslužka ob vstopu v zaposlitev, ko se brezposelna oseba zaposli za polni delovni čas, zaradi višjih davkov in nižjih socialnih transferjev izgubijo samska oseba, par brez otrok in samska oseba z enim otrokom. Medtem ko največji del dodatnega zaslužka izgubijo samska oseba z dvema otrokoma in par z dvema otrokoma. Pri čemer je največji delež zaslužka, pri vseh opazovanih družinah in samskih osebah, praviloma izgubljen pri višini plače od minimalne do 110 % povprečne plače.

#### ***PTR glede na tip družine in višino plače***

Plača v % povp. plače	Samska oseba	Samska 1 otrok	Samska 2 otroka	Par	Par 1 otrok	Par 2 otroka
20	42	39	39	39	39	39
30	61	60	59	59	59	59
40	71	70	69	69	69	69
50	75	77	77	76	76	76
60	73	81	81	80	80	80
70	70	84	83	81	83	83
80	66	81	87	77	85	85
90	63	78	88	77	81	86
100	61	79	85	74	77	81
110	59	76	81	71	77	80
120	58	74	79	68	77	76
130	57	71	79	66	75	76
140	56	69	79	65	73	77
150	55	68	79	63	71	76
160	54	66	76	62	69	75
170	53	65	74	61	68	73
180	53	63	73	60	66	71
190	53	63	72	59	65	70
200	53	63	70	58	64	69



### 6.3.2 Delež izgubljenega dohodka ob zvišanju plače (past nizkih plač)

Delež izgubljenega dohodka ob zvišanju plače (METR) meri delež dodatnega zaslužka, ki se izgubi zaradi višjega davčnega bremena ali nižjih socialnih transferjev, ko se osebi zviša plača. Za potrebe prikaza v tem poročilu je upoštevano, da družine uveljavljajo denarno socialno pomoč, subvencijo najemnine in v primeru, da so člani družine tudi otroci, še otroški dodatek. Pri parih je upoštevano, da je druga odrasla oseba v družini brezposelna.

Največ bruto zaslužka je zaradi višjih davčnih bremen in nižjih socialnih transferjev izgubljenega pri povišanju plače iz minimalne plače na 75 % povprečne plače. Izjema je samska oseba, brez otrok, pri kateri se METR pri vseh v tem poročilu opazovanih povišanih bistveno ne razlikuje. Najvišji delež bruto zaslužka izgubijo samska oseba z dvema otrokoma, par z enim otrokom in par z dvema otrokoma (vsi 100 % dodatnega bruto zaslužka). To pomeni, da, ko se osebi poviša bruto plača, neto razpoložljivi dohodek družine ostaja nespremenjen. Najmanj dodatnega zaslužka ob zvišanju plače iz minimalne na 75 % povprečne plače izgubijo samske osebe brez otrok (47 % dodatnega bruto zaslužka). Pri povišanju plače iz 75 % povprečne plače na povprečno plačo in iz povprečne plače na 150 % povprečne plače pa, zaradi višjih davčnih bremen in nižjih socialnih transferjev, opazovane družine z otroki praviloma izgubijo več kot polovico dodatnega bruto zaslužka.

#### ***METR glede na različno zvišanje plače in tip družine***

	Iz minimalne na 75 % povprečne plače	Iz 75 % povprečne na povprečno plačo	Iz povprečne na 150 % povprečne plače
<b>Samska oseba, brez otrok</b>	47	42	42
<b>Samska oseba, 1 otrok</b>	96	67	44
<b>Samska oseba, 2 otroka</b>	100	87	65
<b>Par</b>	77	62	42
<b>Par, ena zaposlena oseba, 1 otrok</b>	100	57	60
<b>Par, ena zaposlena oseba, 2 otroka</b>	100	75	66

## 6.4 Davčna obremenitev

### 6.4.1 Davčni primež

Davčni primež (ETRL) meri kolikšen del stroškov dela predstavljajo socialni prispevki in davki. Definiran je kot neto davki (tj. vsota davkov in prispevkov za socialna zavarovanja zmanjšana za otroški dodatek) v odstotku celotnih stroškov dela delodajalca.

Davčni primež je najvišji za osebe brez otrok in se s številom otrok zmanjšuje. Variira glede na višino plače. Najvišji je za samsko osebo in par brez otrok. Najnižji pa za samsko osebo z dvema otrokoma pri ravni plače 20-60 % povprečne plače, kjer znaša med 7,7 % in 11,1 % celotnih stroškov dela delodajalca. Pri višjih ravneh plače pa je pri paru z dvema otrokoma nižji kot pri samski osebi z dvema otrokoma.

#### ***ETRL glede na tip družine in višino plače***

Plača v % povp. plače	Samska oseba	Samska 1 otrok	Samska 2 otroka	Par	Par 1 otrok	Par 2 otroka
10	74,9	45,7	13,6	74,9	52,4	27,7
20	59,8	36,5	10,8	59,8	41,9	22,1
30	49,8	33,2	9,0	49,8	34,9	18,4
40	42,7	28,5	7,7	42,7	29,9	15,8
50	37,3	27,9	11,1	37,3	27,8	13,8
60	36,7	27,4	9,9	34,0	24,7	15,3
70	39,4	31,4	14,6	37,1	27,5	17,5
80	40,3	33,9	22,3	38,0	31,1	20,3
90	41,4	34,9	24,7	38,6	32,5	22,9
100	42,3	37,6	28,8	39,7	34,4	25,0
110	43,0	38,8	30,3	40,7	35,5	29,0
120	43,7	40,2	33,2	41,5	37,2	30,2
130	44,2	41,0	34,5	42,2	38,2	32,9
140	44,6	41,6	35,7	42,8	39,1	34,2
150	45,0	42,2	38,3	43,3	40,5	35,3
160	45,3	42,9	39,0	43,7	41,1	36,9
170	45,6	43,3	39,7	44,1	41,6	37,7
180	46,2	43,7	40,3	44,4	42,1	38,4
190	46,6	44,2	41,4	44,9	42,8	39,0
200	47,1	45,4	41,8	45,4	43,2	39,6

## 6.4.2 Davki in prispevki za socialno varnost

### SAMSKA OSEBA

#### *Davčno breme po komponentah (v EUR), mesečno*

Plača (v % povprečne plače)	Davčno breme	Prispevki delavca za socialno varstvo	Dohodnina
0	0	0	0
10	43	43	0
20	86	86	0
30	129	129	0
40	172	172	0
50	215	215	0
60	305	258	47
70	404	301	103
80	477	344	134
90	560	387	173
100	642	430	213
110	725	473	252
120	807	516	291
130	889	559	331
140	972	602	370
150	1.054	645	409
160	1.136	688	449
170	1.220	730	489
180	1.312	773	539
190	1.405	816	589
200	1.498	859	639

## ENOSTARŠEVSKA DRUŽINA Z ENIM OTROKOM

### *Davčno breme po komponentah (v EUR), mesečno*

Plača (v % povprečne plače)	Davčno breme	Prispevki delavca za socialno varstvo	Dohodnina
0	0	0	0
10	43	43	0
20	86	86	0
30	129	129	0
40	172	172	0
50	215	215	0
60	269	258	11
70	368	301	67
80	435	344	91
90	502	387	115
100	584	430	154
110	666	473	193
120	748	516	233
130	831	559	272
140	913	602	312
150	995	645	351
160	1.078	688	390
170	1.160	730	430
180	1.243	773	469
190	1.331	816	515
200	1.424	859	565

**ENOSTARŠEVSKA DRUŽINA Z DVEMA OTROKOMA (vrtčevski in učenec)*****Davčno breme po komponentah (v EUR), mesečno***

Plača (v % povprečne plače)	Davčno breme	Prispevki delavca za socialno varstvo	Dohodnina
0	0	0	0
10	43	43	0
20	86	86	0
30	129	129	0
40	172	172	0
50	215	215	0
60	258	258	0
70	329	301	28
80	396	344	52
90	463	387	76
100	530	430	101
110	603	473	130
120	685	516	169
130	767	559	209
140	850	602	248
150	932	645	287
160	1.014	688	327
170	1.097	730	366
180	1.179	773	406
190	1.261	816	445
200	1.344	859	484

## ENOSTARŠEVSKA DRUŽINA Z DVEMA OTROKOMA (dijak in študent)

### *Davčno breme po komponentah (v EUR), mesečno*

Plača (v % povprečne plače)	Davčno breme	Prispevki delavca za socialno varstvo	Dohodnina
0	0	0	0
10	43	43	0
20	86	86	0
30	129	129	0
40	172	172	0
50	215	215	0
60	258	258	0
70	329	301	28
80	396	344	52
90	463	387	76
100	530	430	101
110	603	473	130
120	685	516	169
130	767	559	209
140	850	602	248
150	932	645	287
160	1.014	688	327
170	1.097	730	366
180	1.179	773	406
190	1.261	816	445
200	1.344	859	484

## PAR BREZ OTROK

### *Davčno breme po komponentah (v EUR), mesečno*

*Prvi odrasli prejemnik plače v višini 0 % do 200 % povprečne plače, druga odrasla oseba je brezposelna*

*Zneski v tabeli se nanašajo na oba zakonca oz. partnerja skupaj.*

Plača (v % povprečne plače)	Davčno breme	Prispevki delavca za socialno varstvo	Dohodnina
0	0	0	0
10	43	43	0
20	86	86	0
30	129	129	0
40	172	172	0
50	215	215	0
60	269	258	11
70	368	301	67
80	435	344	91
90	502	387	115
100	584	430	154
110	666	473	193
120	748	516	233
130	831	559	272
140	913	602	312
150	995	645	351
160	1.078	688	390
170	1.160	730	430
180	1.243	773	469
190	1.331	816	515
200	1.424	859	565

## DVOSTARŠEVSKA DRUŽINA Z ENIM OTROKOM

### *Davčno breme po komponentah (v EUR), mesečno*

*Prvi odrasli prejemnik plačo v višini 0 % do 200 % povprečne plače, druga odrasla oseba je brezposelna*

*Zneski v tabeli se nanašajo na oba zakonca oz. partnerja skupaj.*

Plača (v % povprečne plače)	Davčno breme	Prispevki delavca za socialno varstvo	Dohodnina
0	0	0	0
10	43	43	0
20	86	86	0
30	129	129	0
40	172	172	0
50	215	215	0
60	258	258	0
70	332	301	31
80	399	344	55
90	466	387	79
100	533	430	104
110	608	473	135
120	690	516	174
130	772	559	214
140	855	602	253
150	937	645	292
160	1.019	688	332
170	1.102	730	371
180	1.184	773	411
190	1.266	816	450
200	1.350	859	491



## DVOSTARŠEVSKA DRUŽINA Z DVEMA OTROKOMA (vrtčevski in učenec)

### *Davčno breme po komponentah (v EUR), mesečno*

*Prvi odrasli prejemnik plačo v višini 0 % do 200 % povprečne plače, druga odrasla oseba je brezposelna*

*Zneski v tabeli se nanašajo na oba zakonca oz. partnerja skupaj.*

Plača (v % povprečne plače)	Davčno breme	Prispevki delavca za socialno varstvo	Dohodnina
0	0	0	0
10	43	43	0
20	86	86	0
30	129	129	0
40	172	172	0
50	215	215	0
60	258	258	0
70	301	301	0
80	360	344	16
90	427	387	40
100	494	430	65
110	562	473	89
120	629	516	113
130	709	559	150
140	791	602	190
150	873	645	229
160	956	688	268
170	1.038	730	308
180	1.121	773	347
190	1.203	816	386
200	1.285	859	426

## DVOSTARŠEVSKA DRUŽINA Z DVEMA OTROKOMA (dijak in študent)

### *Davčno breme po komponentah (v EUR), mesečno*

*Prvi odrasli prejemnik plačo v višini 0 % do 200 % povprečne plače, druga odrasla oseba je brezposelna*

*Zneski v tabeli se nanašajo na oba zakonca oz. partnerja skupaj.*

Plača (v % povprečne plače)	Davčno breme	Prispevki delavca za socialno varstvo	Dohodnina
0	0	0	0
10	43	43	0
20	86	86	0
30	129	129	0
40	172	172	0
50	215	215	0
60	258	258	0
70	301	301	0
80	360	344	16
90	427	387	40
100	494	430	65
110	562	473	89
120	629	516	113
130	709	559	150
140	791	602	190
150	873	645	229
160	956	688	268
170	1.038	730	308
180	1.121	773	347
190	1.203	816	386
200	1.285	859	426

## PAR BREZ OTROK

### *Davčno breme po komponentah (v EUR), mesečno*

*Prvi odrasli prejema plačo v višini 0 % do 200 % povprečne plače, druga odrasla oseba prejema minimalno plačo*

*Zneski v tabeli se nanašajo na oba zakonca oz. partnerja skupaj.*

Plača (v % povprečne plače)	Davčno breme	Prispevki delavca za socialno varstvo	Dohodnina
0	237	237	0
10	280	280	0
20	342	323	19
30	385	366	19
40	428	409	19
50	471	452	19
60	561	495	66
70	660	538	122
80	734	581	152
90	816	624	192
100	898	667	231
110	981	710	271
120	1.063	753	310
130	1.145	796	349
140	1.228	839	389
150	1.310	882	428
160	1.392	925	467
170	1.476	968	508
180	1.569	1.011	558
190	1.662	1.054	608
200	1.754	1.097	658

## DVOSTARŠEVSKA DRUŽINA Z ENIM OTROKOM

### *Davčno breme po komponentah (v EUR), mesečno*

*Prvi odrasli prejema plačo v višini 0 % do 200 % povprečne plače, druga odrasla oseba prejema minimalno plačo*

*Zneski v tabeli se nanašajo na oba zakonca oz. partnerja skupaj.*

Plača (v % povprečne plače)	Davčno breme	Prispevki delavca za socialno varstvo	Dohodnina
0	237	237	0
10	280	280	0
20	323	323	0
30	366	366	0
40	409	409	0
50	452	452	0
60	525	495	30
70	624	538	86
80	691	581	110
90	758	624	134
100	840	667	173
110	922	710	212
120	1.005	753	251
130	1.087	796	291
140	1.169	839	330
150	1.252	882	370
160	1.334	925	409
170	1.416	968	448
180	1.499	1.011	488
190	1.587	1.054	533
200	1.680	1.097	583

## DVOSTARŠEVSKA DRUŽINA Z DVEMA OTROKOMA (vrtčevski in učenec)

### *Davčno breme po komponentah (v EUR), mesečno*

*Prvi odrasli prejema plačo v višini 0 % do 200 % povprečne plače, druga odrasla oseba prejema minimalno plačo*

*Zneski v tabeli se nanašajo na oba zakonca oz. partnerja skupaj.*

Plača (v % povprečne plače)	Davčno breme	Prispevki delavca za socialno varstvo	Dohodnina
0	237	237	0
10	280	280	0
20	323	323	0
30	366	366	0
40	409	409	0
50	452	452	0
60	495	495	0
70	585	538	47
80	652	581	71
90	719	624	95
100	786	667	119
110	859	710	149
120	941	753	188
130	1.023	796	227
140	1.106	839	267
150	1.188	882	306
160	1.270	925	345
170	1.353	968	385
180	1.435	1.011	424
190	1.517	1.054	464
200	1.600	1.097	503

## DVOSTARŠEVSKA DRUŽINA Z DVEMA OTROKOMA (dijak in študent)

### *Davčno breme po komponentah (v EUR), mesečno*

*Prvi odrasli prejema plačo v višini 0 % do 200 % povprečne plače, druga odrasla oseba prejema minimalno plačo*

*Zneski v tabeli se nanašajo na oba zakonca oz. partnerja skupaj.*

Plača (v % povprečne plače)	Davčno breme	Prispevki delavca za socialno varstvo	Dohodnina
0	237	237	0
10	280	280	0
20	323	323	0
30	366	366	0
40	409	409	0
50	452	452	0
60	495	495	0
70	585	538	47
80	652	581	71
90	719	624	95
100	786	667	119
110	859	710	149
120	941	753	188
130	1.023	796	227
140	1.106	839	267
150	1.188	882	306
160	1.270	925	345
170	1.353	968	385
180	1.435	1.011	424
190	1.517	1.054	464
200	1.600	1.097	503

## PAR BREZ OTROK

### *Davčno breme po komponentah (v EUR), mesečno*

*Prvi odrasli prejemnik plače v višini 0 % do 200 % povprečne plače, druga odrasla oseba prejemnik povprečno plačo*

*Zneski v tabeli se nanašajo na oba zakonca oz. partnerja skupaj.*

Plača (v % povprečne plače)	Davčno breme	Prispevki delavca za socialno varstvo	Dohodnina
0	584	430	154
10	627	473	154
20	728	516	213
30	771	559	213
40	814	602	213
50	857	645	213
60	947	688	260
70	1.046	730	315
80	1.120	773	346
90	1.202	816	386
100	1.284	859	425
110	1.367	902	464
120	1.449	945	504
130	1.531	988	543
140	1.614	1.031	583
150	1.696	1.074	622
160	1.778	1.117	661
170	1.862	1.160	702
180	1.955	1.203	752
190	2.048	1.246	802
200	2.141	1.289	851

## DVOSTARŠEVSKA DRUŽINA Z ENIM OTROKOM

### *Davčno breme po komponentah (v EUR), mesečno*

*Prvi odrasli prejema plačo v višini 0 % do 200 % povprečne plače, druga odrasla oseba prejema povprečno plačo*

*Zneski v tabeli se nanašajo na oba zakonca oz. partnerja skupaj.*

Plača (v % povprečne plače)	Davčno breme	Prispevki delavca za socialno varstvo	Dohodnina
0	533	430	104
10	576	473	104
20	670	516	154
30	713	559	154
40	756	602	154
50	799	645	154
60	889	688	202
70	987	730	257
80	1.061	773	288
90	1.144	816	327
100	1.226	859	367
110	1.308	902	406
120	1.391	945	445
130	1.473	988	485
140	1.555	1.031	524
150	1.638	1.074	563
160	1.720	1.117	603
170	1.802	1.160	642
180	1.885	1.203	682
190	1.973	1.246	727
200	2.066	1.289	777



## DVOSTARŠEVSKA DRUŽINA Z DVEMA OTROKOMA (vrtčevski in učenec)

### *Davčno breme po komponentah (v EUR), mesečno*

*Prvi odrasli prejema plačo v višini 0 % do 200 % povprečne plače, druga odrasla oseba prejema povprečno plačo*

*Zneski v tabeli se nanašajo na oba zakonca oz. partnerja skupaj.*

Plača (v % povprečne plače)	Davčno breme	Prispevki delavca za socialno varstvo	Dohodnina
0	494	430	65
10	537	473	65
20	616	516	101
30	659	559	101
40	702	602	101
50	745	645	101
60	836	688	148
70	934	730	204
80	1.001	773	228
90	1.080	816	264
100	1.162	859	303
110	1.245	902	342
120	1.327	945	382
130	1.409	988	421
140	1.492	1.031	461
150	1.574	1.074	500
160	1.656	1.117	539
170	1.739	1.160	579
180	1.821	1.203	618
190	1.904	1.246	657
200	1.986	1.289	697

## DVOSTARŠEVSKA DRUŽINA Z DVEMA OTROKOMA (dijak in študent)

### *Davčno breme po komponentah*

*Prvi odrasli prejema plačo v višini 0 % do 200 % povprečne plače, druga odrasla oseba prejema povprečno plačo*

*Zneski v tabeli se nanašajo na oba zakonca oz. partnerja skupaj.*

Plača (v % povprečne plače)	Davčno breme	Prispevki delavca za socialno varstvo	Dohodnina
0	494	430	65
10	537	473	65
20	616	516	101
30	659	559	101
40	702	602	101
50	745	645	101
60	836	688	148
70	934	730	204
80	1.001	773	228
90	1.080	816	264
100	1.162	859	303
110	1.245	902	342
120	1.327	945	382
130	1.409	988	421
140	1.492	1.031	461
150	1.574	1.074	500
160	1.656	1.117	539
170	1.739	1.160	579
180	1.821	1.203	618
190	1.904	1.246	657
200	1.986	1.289	697

## 7. Stroški dela

### SAMSKA OSEBA

*Stroški dela in drugi relevantni podatki (v EUR), mesečno*

Plača (v % povprečne plače)	Neto plača	Bruto plača	Prispevki zaposlenega za socialno varnost	Dohodnina	Prispevki delodajalca za socialno varnost	Stroški dela
0	0	0	0	0	0	0
10	151	194	43	0	408	603
20	303	389	86	0	365	754
30	454	583	129	0	323	906
40	606	778	172	0	280	1.057
50	757	972	215	0	237	1.209
60	861	1.167	258	47	194	1.360
70	957	1.361	301	103	219	1.580
80	1.078	1.555	344	134	250	1.806
90	1.190	1.750	387	173	282	2.032
100	1.302	1.944	430	213	313	2.257
110	1.414	2.139	473	252	344	2.483
120	1.526	2.333	516	291	376	2.709
130	1.638	2.528	559	331	407	2.935
140	1.750	2.722	602	370	438	3.160
150	1.863	2.916	645	409	470	3.386
160	1.975	3.111	688	449	501	3.612
170	2.086	3.305	730	489	532	3.837
180	2.187	3.500	773	539	563	4.063
190	2.289	3.694	816	589	595	4.289
200	2.390	3.889	859	639	626	4.515