



REPUBLIKA SLOVENIJA
MINISTRSTVO ZA FINANCE

DIREKTORAT ZA SISTEM DAVČNIH,
CARINSKIH IN DRUGIH JAVNIH PRIHODKOV

Župančičeva 3, p.p.644a, 1001 Ljubljana

T: 01 369 67 17

F: 01 369 67 19

OSNOVNI STATISTIČNI PODATKI IZ ODLOČB ODMERE DOHODNINE ZA LETO 2022

Ljubljana, maj 2024

Pripravil:
Sektor za analize in
koordinacijo davčne politike

KAZALO

1. UVOD IN PRAVNA PODLAGA ZA ODMERO DOHODNINE ZA LETO 2022.....	3
1.1. PREGLED SPREMEMB ZAKONA, KI UREJA DOHODNINO IN SO VPLIVALE NA ODMERO DOHODNINE ZA LETO 2022.....	3
1.2. ODMERA DOHODNINE NA LETNI RAVNI (PORAČUN DOHODNINE).....	4
2. FINANČNI REZULTATI DOHODKOV, KI SE VŠTEVAJO V LETNO DAVČNO OSNOVO IZ ODMERE DOHODNINE 2022.....	5
3. PREGLED PORAZDELITVE ZAVEZANCEV PO DOHODKOVNIH RAZREDIH.....	6
4. PREGLED PORAZDELITVE ZAVEZANCEV PO DAVČNIH RAZREDIH	8
5. PORAZDELITEV ZAVEZANCEV PO VRSTAH DOHODKOV	11
6. DAVČNE OLAJŠAVE	15
6.1. SPLOŠNA OLAJŠAVA	15
6.2. OLAJŠAVE ZA VZDRŽEVANE DRUŽINSKE ČLANE	18

1. Uvod in pravna podlaga za odmero dohodnine za leto 2022

Sistem obdavčitve dohodkov fizičnih oseb je določen z **Zakonom o dohodnini** (Uradni list RS, št. 13/11 – uradno prečiščeno besedilo, 9/12 – odl. US, 24/12, 30/12, 40/12 – ZUJF, 75/12, 94/12, 52/13 – odl. US, 96/13, 29/14 – odl. US, 50/14, 23/15, 55/15, 63/16, 69/17, 21/19, 28/19, 66/19, 39/22, 132/22 – odl. US, 158/22 in 131/23 – ZORZFS; v nadaljnjem besedilu: ZDoh-2).

Zavezanec za dohodnino je le fizična oseba, ne glede na starost in gre torej za davek od dohodkov fizičnih oseb. V skladu z zakonom se z dohodnino obdavčujejo:

- dohodek iz zaposlitve,
- dohodek iz dejavnosti,
- dohodek iz osnovne kmetijske in osnovne gozdarske dejavnosti,
- dohodek iz oddajanja premoženja v najem in iz prenosa premoženjske pravice,
- dohodek iz kapitala,
- drugi dohodki.

Dohodnino od navedenih dohodkov plačujemo lahko kot akontacijo dohodnine, kot dokončni davek in kot dohodnino na letni ravni - poračun.

Pri tem akontacijo dohodnine načeloma plačamo ob izplačilu posameznega dohodka. V največ primerih opravi plačilo akontacije dohodnine plačnik davka (to je izplačevalec dohodka) v obračunu davčnega odtegljaja (npr. akontacijo dohodnine od plače obračuna in plača delodajalec, ki je izplačal plačo). V nekaterih primerih, ko dohodek izplača oseba, ki ni plačnik davka (izplačevalec je npr. fizična oseba ali pa gre za dohodek iz tujine) pa akontacijo dohodnine ugotovi davčni organ na podlagi napovedi davčnega zavezanca. V primeru dohodka iz dejavnosti, in sicer če zavezanec ugotavlja svojo davčno osnovo na podlagi dejanskih prihodkov in dejanskih odhodkov, izračunava akontacijo dohodnine sam v davčnem obračunu, ki ga mora predložiti davčnemu organu najkasneje do 31. marca tekočega leta za preteklo leto.

Dohodki, od katerih je bila med letom plačana akontacija dohodnine, se všttevajo v letno davčno osnovo, pri čemer se med letom plačane akontacije dohodnine odštejejo od odmerjene dohodnine na letni ravni. Dohodnino na letni ravni ugotovi davčni organ z odločbo.

V določenih primerih se za nekatere dohodke plačuje dohodnino kot dokončni davek (kapitalski dobički, dividende, obresti, dohodki iz oddajanja premoženja v najem in dohodki zavezancev iz naslova opravljanja dejavnosti, ki pri tem ugotavljajo svojo davčno osnovo z upoštevanjem dejanskih prihodkov in normiranih odhodkov).

1.1. Pregled sprememb zakona, ki ureja dohodnino in so vplivale na odmero dohodnine za leto 2022

Pri odmeri dohodnine za leto 2022 je prišlo do nekaterih sprememb davčne lestvice in olajšav, ki so vplivale na odmero. Davčna lestvica in olajšave so bile usklajene z rastjo cen življenjskih potrebščin v Sloveniji za mesec oktober 2021 v primerjavi z mesecem oktobrom 2020. Prišlo je do dviga splošne olajšave s 3.500 evrov na 4.500 evrov in spremembe pri dodatni splošni olajšavi, kjer se je meja za priznanje le-te dvignila s 13.316,83 evrov na 13.716,33 evrov. V zadnjem, petem davčnem razredu se je stopnja dohodnine znižala s 50 % na 45 %.

Ponovno je bila uvedena t.i. seniorska olajšava za starejše od 70 let v višini 1.500 evrov. Poleg tega pa še nova olajšava za zavezance, ki prostovoljno in nepoklicno opravljajo operativne naloge zaščite, reševanja in pomoč nepretrgoma najmanj 10 let, in sicer v višini 1.500 evrov.

Pri izplačilu iz naslova poslovne uspešnosti se je spremenila višina oprostitve plačila dohodnine, in sicer je bilo vzpostavljena oprostitvev do višine 100 % povprečne plače

zaposlenega v zadnjih 12 mesecih, in ne več do višine povprečne plače v RS, če je to ugodneje za zavezanca v primerjavi s povprečno mesečno plačo v RS.

1.2. Odmera dohodnine na letni ravni (poračun dohodnine)

Od leta 2008 odmera dohodnine poteka na podlagi informativnih izračunov dohodnine (v nadaljnjem besedilu: IID), ki jih zavezanci prejmejo na dom. IID je sestavljen na podlagi uradnih evidenc podatkov izplačevalcev dohodkov in podatkov, ki so jih Finančni upravi RS (v nadaljnjem besedilu: FURS) posredovali zavezanci za dohodnino. IID mora FURS posredovati v skladu z 267. členom Zakona o davčnem postopku najkasneje do 31. maja tekočega leta za preteklo leto. V primeru, da zavezancu IID ni bil vročen do 15. junija tekočega leta za preteklo davčno leto, mora vložiti napoved za odmero dohodnine, ne glede na višino prejetega dohodka. Rok za vložitev napovedi je v tem primeru 31. julij tekočega leta za preteklo leto. Vsak zavezanec mora IID natančno pregledati in v primeru, da se z izračunom ne strinja, mora najpozneje v 30 dneh od datuma odpreme podati ugovor, v nasprotnem primeru IID postane odmerna odločba. Na podlagi morebitnega ugovora mora FURS v skladu z 276. členom Zakona o davčnem postopku izdati novo odločbo o odmeri dohodnine do 31. oktobra za preteklo leto, na katero se lahko zavezanci, ponovno pritožijo, če se ne strinjajo.

~ podatki o izplačanih dohodkih, ki so obdavčeni z dohodnino

Za odmerno leto 2022 je FURS za sestavo IID na letni ravni uporabila podatke o dohodkih iz obračunov davčnega odtegljaja, ki so jih davčnemu organu na dan izplačila predložili izplačevalci individualno po davčnih zavezancih – fizičnih osebah (podatki iz iREK obrazcev).

Izgled obvestila o celoletnih dohodkih, ki jih mora izplačevalec izročiti prejemniku dohodka, je na enak način kot v preteklih letih, določen v prilogi Pravilnika o dostavi podatkov za odmero dohodnine.

~ podatki o vzdrževanih družinskih članih

Podatke o vzdrževanih družinskih članih za leto 2022 so morali izplačevalci FURS predložiti na dan zadnjega izplačila dohodka, najpozneje pa do 31. decembra 2022. Izplačevalci so podatke o vzdrževanih družinskih članih, ki so bili upoštevani pri medletnem izračunu akontacije dohodnine, FURS tudi za leto 2022 posredovali v obliki, kot je bila v veljavi v preteklih letih.

FURS pri IID upošteva tudi podatke o vzdrževanih družinskih članih, ki jih do 5. februarja tekočega leta FURS posredujejo zavezanci za dohodnino. Namreč v primeru, da le-ti ne uveljavljajo posebne olajšave za vzdrževane družinske člane med letom, torej pri izračunu akontacije dohodnine (od dohodkov iz delovnega razmerja, pokojnine ali drugega dohodka) ali želijo podatke o vzdrževanih družinskih članih, kot so bili upoštevani med letom, nekoliko spremeniti, morajo FURS posredovati posebno vlogo za uveljavljanje navedene olajšave do predpisanega roka.

~ drugi podatki, potrebni za odmero dohodnine za leto 2022

Obveznost dajanja podatkov, potrebnih za odmero dohodnine, ki niso vključeni v obračun davčnih odtegljajev, ostaja nespremenjena. Drugi podatki, ki so potrebni za pobiranje dohodnine za leto 2022, so tako kot v preteklih letih določeni v Pravilniku o dostavi podatkov za dohodnino, ki določa vrsto, obliko in način dostave podatkov, izplačevalci pa so jih morali FURS predložiti do 31. januarja 2023.

Zavezanci, ki se s podatki v izračunu ne strinjajo, lahko vložijo ugovor, zaradi tega pa jim je dohodnina ponovno odmerjena.

V informaciji so zajeti le podatki o dohodkih, ki se všttevajo v letno davčno osnovo, torej dohodkov, od katerih se dohodnina odmerja na letni ravni z odločbo o odmeri dohodnine.

Informacija je pripravljena na podlagi podatkov iz IID, upoštevajoč morebitne ugovore in pritožbe do dne 30. decembra 2023. Ker analiza statističnih podatkov, ki jo pripravlja FURS, upošteva le pravnomočne odločbe, prihaja do nekoliko drugačnih statističnih podatkov v analizah Ministrstva za finance in FURS.

2. Finančni rezultati dohodkov, ki se všttevajo v letno davčno osnovo iz odmere dohodnine 2022

V letu 2022 je imelo v skladu z Zakonom o dohodnini obdavčljive dohodke 1.562.779 davčnih zavezancev, ki so tudi prejeli odločbo o odmeri dohodnine. V primerjavi z odmero dohodnine za leto 2021 se je število zavezancev povečalo za 0,8 %, odmerjena dohodnina pa je bila v letu 2022 višja za 3,2 %.

V letno davčno osnovo za leto 2022 so se všttevili dohodki iz zaposlitve, drugega pogodbenega razmerja, dejavnosti (le dohodki zavezancev, ki ugotavljajo svojo davčno osnovo z upoštevanjem dejanskih prihodkov in dejanskih odhodkov), osnovne kmetijske in osnovne gozdarske dejavnosti in prenosa premoženjske pravice ter kategorija drugih dohodkov.

Tabela 1: Osnovni podatki iz odmere dohodnine za obdobje od 2019 do 2022

	2019	2020	2021	2022	2022/2021
<i>Zneski v mio evrih</i>					
Število zavezancev	1.566.588	1.539.685	1.549.617	1.562.779	100,8
Dohodek	23.831	24.998	27.099	28.998	107,0
Dohodnina	2.156	2.139	2.439	2.516	103,2
Akontacija dohodnine	2.402	2.420	2.758	2.809	101,9
Dohodek na zavezanca (eur)	15.212	16.236	17.487	18.555	106,1
Dohodnina na zavezanca (eur)	1.376	1.389	1.574	1.610	102,3
Doplačila					
Število zavezancev	325.855	307.872	352.539	160.476	45,5
Skupaj	66	62	74	77	103,7
Na zavezanca (eur)	203	202	210	479	227,8
Vračila					
Število zavezancev	736.957	728.839	701.424	935.056	133,3
Skupaj	312	344	392	370	94,2
Na zavezanca (eur)	423	471	560	395	70,6

Vir: Odločbe o odmeri dohodnine za leta 2019 do 2022, FURS

Skupni dohodki, ki se všttevajo v letno davčno osnovo so v letu 2022 znašali 28.998 mio evrov, kar je v povprečju 18.555 evrov na zavezanca, kar predstavlja 76 % povprečne letne plače, dosežene v letu 2022.

Od navedenih skupnih dohodkov je bila odmerjena dohodnina v višini 2.516 mio evrov, kar je v povprečju 1.610 evrov na zavezanca. Med letom je bilo v obliki akontacij dohodnine plačanih 2.809 mio evrov, kar predstavlja za 292,9 mio evrov več, kot je bilo končno odmerjene dohodnine.

Na podlagi odločb o odmeri dohodnine je moralo dohodnino **doplačati** 160.476 zavezancev oziroma nekaj več kot 10 % vseh davčnih zavezancev, in sicer v višini nekaj manj kot 77 mio

evrov, kar pomeni 3 % od skupno odmerjene dohodnine. Povprečni znesek doplačila je znašal 479 evrov na zavezanca.

Do **vračila** dohodnine je bilo upravičenih 935.056 zavezancev oziroma nekaj manj kot 60 % vseh zavezancev, in sicer v skupni višini okoli 370 mio evrov, kar pomeni nekaj manj kot 15 % skupno odmerjene dohodnine. Povprečni znesek vračila je znašal okoli 395 evrov na zavezanca.

Zavezancev, ki niso imeli ne vračila ne doplačila dohodnine je bilo 467.247 oziroma nekaj manj kot 30 % vseh zavezancev, medtem ko je bilo v letu 2021 takih zavezancev 495.654 (nekaj manj kot 32 % vseh zavezancev).

3. Pregled porazdelitve zavezancev po dohodkovnih razredih

Porazdelitev zavezancev glede na višino doseženega bruto dohodka, opredeljenega v odstotku od povprečne letne plače zaposlenih v Republiki Sloveniji za leto 2022 (v višini 24.287,04 evrov) pokaže, da je imelo nekaj manj kot 76 % vseh davčnih zavezancev bruto dohodek v višini do povprečne letne plače in so skupaj plačali nekaj manj kot 23 % dohodnine.

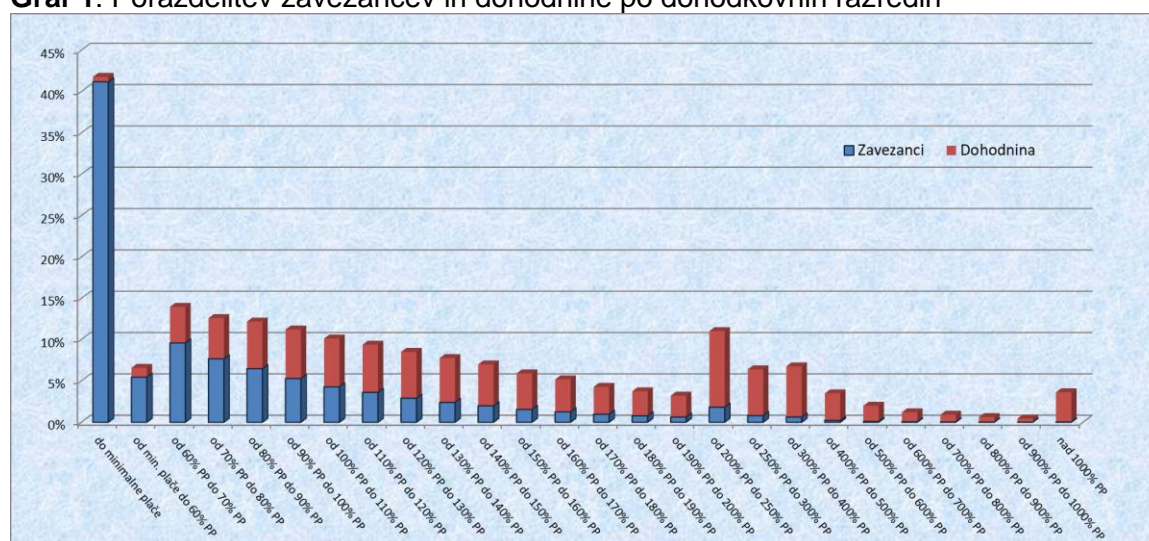
Zavezancev z dohodkom do višine minimalne plače (do 12.893,16 evrov) je bilo v letu 2022 skupaj nekaj več kot 41 %, plačali pa so 0,6 % celotne dohodnine. V povprečju je imel vsak davčni zavezanec iz tega dohodkovnega razreda v tem letu 7.239 evrov dohodka, kar je za 5.655 evrov manj od zneska minimalne plače veljavne v letu 2022.

Zavezancev z dohodkom v višini nad minimalno plačo do povprečne plače je bilo 539.018 oziroma nekaj več kot 34 % vseh zavezancev, razpolagali so z 18.013 evri dohodka na zavezanca ter plačali v povprečju 1.027 evrov dohodnine, kar predstavlja okoli 22 % celotne dohodnine.

Davčnih zavezancev z bruto dohodki med eno in tremi povprečnimi plačami je bilo 23 %, delež njihove davčne obveznosti v skupni dohodnini pa je znašal 59,5 %. V povprečju so imeli ti davčni zavezanci 35.297 evrov dohodka in so plačali v povprečju 4.159 evrov dohodnine na zavezanca.

Dohodke, ki so presegli tri povprečne letne plače v Republiki Sloveniji, je imelo 16.928 zavezancev oziroma nekaj več kot 1 % vseh zavezancev. Dohodnina, ki jo je plačala ta skupina zavezancev z najvišjimi bruto dohodki, je v skupni dohodnini zavzemala nekaj manj kot 18 %, v povprečju pa je zavezanec plačal 26.660 evrov dohodnine.

Graf 1: Porazdelitev zavezancev in dohodnine po dohodkovnih razredih



Vir: Lastni prikaz Ministrstva za finance

Tabela 2: Porazdelitev zavezancev, njihovega dohodka in dohodnine po dohodkovnih razredih

Zneski v €

Dohodkovni razred	Zavezanec		Dohodek			Dohodnina			Davčna osnova	Efektivna davčna stopnja
	Število	Struktura	Znesek	Struktura	Na zavezanca	Znesek	Struktura	Na zavezanca	Znesek	
do minimalne plače	643.563	41,18%	4.658.461.576	16,1%	7.239	14.878.364	0,6%	23	377.681.050	3,9%
od min. plače do 60% PP	85.238	5,45%	1.174.671.931	4,1%	13.781	28.143.979	1,1%	330	473.097.923	5,9%
od 60% PP do 70% PP	149.890	9,59%	2.362.346.060	8,1%	15.761	109.742.606	4,4%	732	1.004.774.914	10,9%
od 70% PP do 80% PP	119.852	7,67%	2.179.326.406	7,5%	18.183	123.856.008	4,9%	1.033	985.360.325	12,6%
od 80% PP do 90% PP	101.406	6,49%	2.089.929.818	7,2%	20.610	143.034.929	5,7%	1.411	973.759.999	14,7%
od 90% PP do 100% PP	82.632	5,29%	1.902.799.459	6,6%	23.027	148.963.460	5,9%	1.803	916.149.658	16,3%
od 100% PP do 110% PP	66.924	4,28%	1.704.541.435	5,9%	25.470	146.872.723	5,8%	2.195	854.082.420	17,2%
od 110% PP do 120% PP	56.511	3,62%	1.575.365.603	5,4%	27.877	145.037.056	5,8%	2.567	823.450.746	17,6%
od 120% PP do 130% PP	45.523	2,91%	1.380.100.924	4,8%	30.317	140.789.367	5,6%	3.093	729.155.087	19,3%
od 130% PP do 140% PP	37.612	2,41%	1.231.867.960	4,2%	32.752	134.624.059	5,4%	3.579	665.398.872	20,2%
od 140% PP do 150% PP	31.033	1,99%	1.091.209.518	3,8%	35.163	125.978.884	5,0%	4.060	601.890.442	20,9%
od 150% PP do 160% PP	24.195	1,55%	909.662.015	3,1%	37.597	109.638.637	4,4%	4.531	512.059.570	21,4%
od 160% PP do 170% PP	19.654	1,26%	786.598.158	2,7%	40.022	98.742.423	3,9%	5.024	451.633.788	21,9%
od 170% PP do 180% PP	15.118	0,97%	641.835.588	2,2%	42.455	83.211.702	3,3%	5.504	373.092.644	22,3%
od 180% PP do 190% PP	12.289	0,79%	551.618.409	1,9%	44.887	74.414.723	3,0%	6.055	326.179.650	22,8%
od 190% PP do 200% PP	9.837	0,63%	465.505.645	1,6%	47.322	65.000.393	2,6%	6.608	278.631.920	23,3%
od 200% PP do 250% PP	28.495	1,82%	1.530.630.951	5,3%	53.716	231.346.783	9,2%	8.119	941.453.624	24,6%
od 250% PP do 300% PP	12.558	0,80%	828.981.111	2,9%	66.012	140.543.496	5,6%	11.192	532.847.635	26,4%
od 300% PP do 400% PP	9.789	0,63%	809.122.961	2,8%	82.656	154.128.220	6,1%	15.745	541.130.076	28,5%
od 400% PP do 500% PP	3.526	0,23%	377.491.841	1,3%	107.060	82.186.754	3,3%	23.309	262.108.352	31,4%
od 500% PP do 600% PP	1.506	0,10%	198.662.887	0,7%	131.914	47.542.601	1,9%	31.569	140.206.527	33,9%
od 600% PP do 700% PP	715	0,05%	112.164.011	0,4%	156.873	28.948.977	1,2%	40.488	80.751.759	35,8%
od 700% PP do 800% PP	453	0,03%	81.847.682	0,3%	180.679	22.215.009	0,9%	49.040	59.658.554	37,2%
od 800% PP do 900% PP	261	0,02%	53.580.977	0,2%	205.291	15.144.619	0,6%	58.025	39.647.297	38,2%
od 900% PP do 1000% PP	161	0,01%	37.040.999	0,1%	230.068	10.926.700	0,4%	67.868	27.914.652	39,1%
nad 1000% PP	517	0,03%	262.714.869	0,9%	508.153	90.212.761	3,6%	174.493	212.269.091	42,5%
nerazporejeni oz. brez dohodka	3.521	0,23%								
Skupaj	1.562.779	100%	28.998.078.792	100%	18.555	2.516.125.232	100%	1.610	13.184.386.574	19,1%

Vir: Odločbe o odmeri dohodnine za leto 2022, FURS

4. Pregled porazdelitve zavezancev po davčnih razredih

Porazdelitev zavezancev po davčnih razredih pokaže, da je bilo v prvem davčnem razredu porazdeljenih 62,4 % zavezancev, ki so plačali nekaj več kot 11 % celotne dohodnine.

Nekaj več kot 32 % zavezancev je bilo porazdeljenih v drugi davčni razred, njihova odmerjena dohodnina pa je predstavljala nekaj več kot 49 % celotne dohodnine. V povprečju je znašala dohodnina 2.464 evrov na zavezanca.

V tretjem davčnem razredu je bilo porazdeljenih 4,5 % vseh zavezancev, ki so plačali 22,8 % dohodnine. Tem zavezancem je bila odmerjena povprečna dohodnina v višini 8.132 evrov.

V četrtem davčnem razredu je bilo porazdeljenih 0,6 % vseh zavezancev, ki so plačali 6,3 % celotne dohodnine. Tem zavezancem je bila odmerjena povprečna dohodnina v višini 17.503 evrov.

Manj kot pol odstotka zavezancev je bilo v zadnjem, petem davčnem razredu. Njihova povprečna dohodnina na zavezanca je znašala 48.234 evrov, skupaj pa jim je bila obračunana dohodnina v znesku nekaj več kot 263 mio evrov, kar predstavlja 10,5 % celotne odmerjene dohodnine.

Tabela 3: Porazdelitev zavezancev in realizirane dohodnine po davčnih razredih

Davčni razred	Zavezanci		Dohodek			Dohodnina		
	Število	Struktura	Znesek v eur	Struktura	Na zavezanca v eur	Znesek v eur	Struktura	Na zavezanca v eur
DR 1	974.838	62,4%	10.256.037.301	35,4%	10.521	281.609.863	11,2%	289
DR 2	503.011	32,2%	13.309.369.920	45,9%	26.459	1.239.590.161	49,3%	2.464
DR 3	70.390	4,5%	3.697.553.335	12,8%	52.530	572.427.710	22,8%	8.132
DR 4	9.074	0,6%	791.343.498	2,7%	87.210	158.820.857	6,3%	17.503
DR 5	5.466	0,3%	943.774.739	3,3%	172.663	263.646.799	10,5%	48.234
Skupaj	1.562.779	100%	28.998.078.793	100%	18.555	2.516.095.390	100%	1.610

Vir: Odločbe o odmeri dohodnine za leto 2022, FURS

OPOMBA:

Davčni razred 1 vključuje osnovo do 8.755 evrov.

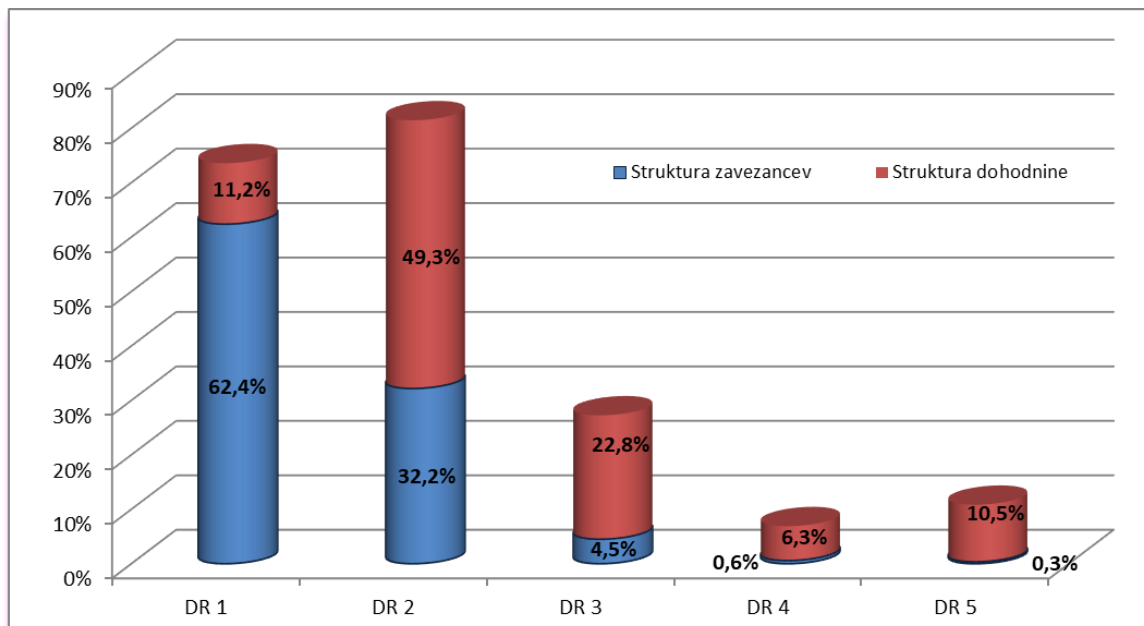
Davčni razred 2 vključuje osnovo nad 8.755 evrov do 25.750 evrov.

Davčni razred 3 vključuje osnovo nad 25.750 evrov do 51.500 evrov.

Davčni razred 4 vključuje osnovo nad 51.500 evrov do 74.160 evrov.

Davčni razred 5 vključuje osnovo nad 74.160 evrov.

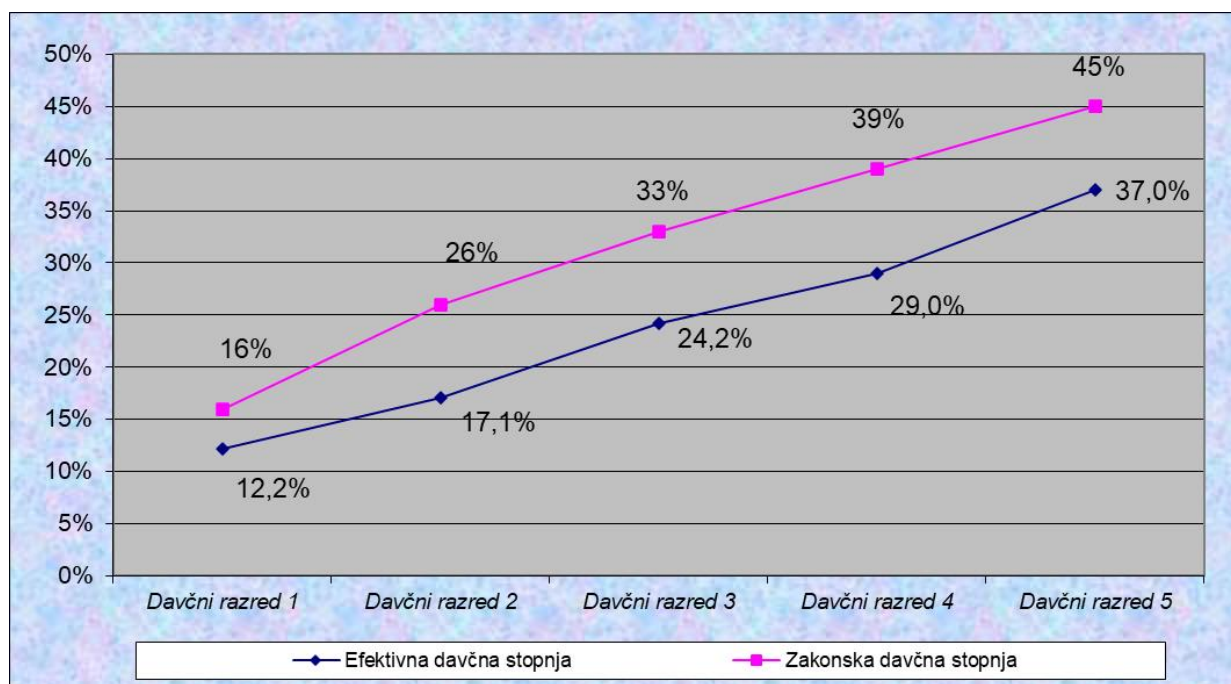
Graf 2: Davčni zavezanci in dohodnina po davčnih razredih za leto 2022



Vir: Lastni prikaz Ministrstva za finance

Povprečna efektivna davčna stopnja, izražena z razmerjem med dohodnino in davčno osnovo, je v letu 2022 znašala **19,1 %** in se je glede na leto 2021 zvišala za 0,1 odstotno točko. Po davčnih razredih je različna in je bila v prvem davčnem razredu, kjer velja zakonska stopnja 16 %, efektivna davčna stopnja **12,2 %**, v primerjavi z letom 2021 se je zvišala za 0,3 odstotne točke. V drugem davčnem razredu, kjer je zakonska stopnja določena v višini 26 %, je efektivna davčna stopnja znašala **17,1 %**, v primerjavi z letom 2021 se je zvišala za 0,1 odstotno točko. V tretjem davčnem razredu, kjer je zakonsko določena stopnja v višini 33 %, je efektivna davčna stopnja znašala **24,2 %**. Glede na leto prej je efektivna davčna stopnja ostala nespremenjena. V četrtem davčnem razredu z zakonsko stopnjo 39 % je efektivna davčna stopnja znašala **29 %** in je glede na preteklo leto ostala nespremenjena. V zadnjem davčnem razredu z zakonsko stopnjo 45 % je znašala efektivna davčna stopnja **37 %** ter se je v primerjavi z letom 2021 znižala za 1,4 %.

Graf 3: Prikaz zakonskih in efektivnih davčnih stopenj po davčnih razredih



Vir: Lastni prikaz Ministrstva za finance

Tabela 4 prikazuje strukturo davčnih zavezancev po davčnih razredih od leta 2016 do leta 2022. Z vidika primerjave in predvsem razumevanja podatkov, pa izpostavljamo nekatere ukrepe, ki so pomembno vplivali na število zavezancev po davčnih razredih.

Pri odmeri dohodnine za leto 2017 je prišlo do spremembe dohodkovnega praga za upravičenost do višje dodatne splošne olajšave za 300 evrov, z 10.866,37 evra skupnih aktivnih dohodkov zavezanca na 11.166,37 evra skupnih aktivnih dohodkov zavezanca. Pri lestvici za odmero dohodnine se je med veljavni 2. in 3. razred uvedel nov davčni razred, to je pri neto davčni osnovi nad 20.400 evrov do 48.000 evrov in stopnjo 34 %. Hkrati se je stopnja v četrtem davčnem razredu znižala z 41 % na 39 %, medtem ko je stopnja v zadnjem davčnem razredu ostala nespremenjena, to je v višini 50 %.

Pri odmeri dohodnine za leto 2018 je prišlo do spremembe pri določitvi dodatne splošne olajšave, in sicer se je odpravila stopničavost dodatne splošne olajšave. Za zavezance s skupnim letnim dohodkom med 11.166,37 evrov in 13.316,83 evrov se je dodatna splošna olajšava določila linearno glede na doseženi dohodek. Sprememba je odpravila situacije, ko je zavezanec pri višji bruto plači lahko prejel nižjo neto plačo, iz razloga nezvezno določene dodatne splošne olajšave.

Pri določitvi olajšave za študente in dijake, ki se izobražujejo vse do dopolnjenega 26. leta starosti se je olajšava zvišala z 2.477,03 evra na 3.302,70 evrov.

V letu 2018 se je zvišala meja neobdavčenega dela plače iz poslovne uspešnosti s 70 % povprečne mesečne plače zaposlenih v Sloveniji na višino 100 %.

Pri odmeri dohodnine za leto 2019 je prišlo do spremembe pri izplačilu regresa za letni dopust. S tem letom se v davčno osnovo ne všteva več izplačilo regresa za letni dopust do višine 100 % zadnje znane povprečne mesečne plače zaposlenih v Sloveniji.

Na prerazporejanje števila davčnih zavezancev v letu 2020 pa je v veliki meri imela vpliv sprememba dohodninske lestvice, in sicer zvišanje mej davčnih razredov. Posredno pa je vplival tudi dvig splošne olajšave.

V letu 2021 ni bilo nobenih sprememb zakona, ki ureja dohodnino, ki bi imele vpliv na odmero. Zaradi povišanja dohodkov in prejema interventnih dodatkov, ki so jih posamezniki prejeli v času COVID-19 in so se všteli določeni v odmero dohodnine, je prišlo do znižanja deleža v prvem davčnem razredu iz 65,6 % na 61,1 %.

Na zvišanje deleža davčnih zavezancev v prvem davčnem razredu je v veliki meri vplivala sprememba oz. zvišanje meje za upravičenost do dodatne splošne olajšave, ki je določena linearno, kot tudi uvedba t.i. seniorske olajšave za starejše nad 70. let

Tabela 4: Struktura davčnih zavezancev po davčnih razredih v obdobju od 2016 do 2022

Leto	2016	2017	2018	2019	2020	2021	2022
Davčni razred 1	69,8 %	68,2 %	65,2 %	65,4 %	65,6%	61,1%	62,4%
Davčni razred 2	24,7 %	26,0 %	28,3 %	27,8 %	29,8%	33,2%	32,2%
Davčni razred 3	5,3 %	5,1 %	5,7 %	6,0 %	3,8%	4,8%	4,5%
Davčni razred 4	0,2 %	0,5 %	0,5 %	0,5 %	0,5%	0,6%	0,6%
Davčni razred 5		0,3 %	0,3 %	0,3 %	0,3%	0,3%	0,3%
Skupaj	100%	100 %	100 %	100 %	100 %	100%	100%

Vir: Odločbe o odmeri dohodnine od leta 2016 do 2022, FURS

5. Porazdelitev zavezancev po vrstah dohodkov

Pregled porazdelitve zavezancev po posameznih vrstah dohodkov nam pokaže, da je največ zavezancev, in sicer nekaj manj kot 56 % prejelo dohodke iz naslova dohodkov iz delovnega razmerja (plač, nadomestila plač in povračila stroškov), delež teh dohodkov v skupnih dohodkih, ki se všttevajo v letno davčno osnovo pa je znašal nekaj več kot 67 %.

Regres je prejelo nekaj manj kot 54 % zavezancev oz. 840.203 zavezancev, v povprečju je znašal na zavezanca 1.359 evrov. Podrobnejša analiza prejemnikov regresa pokaže, da je bilo med njimi 39.800 zavezancev, ki so prejeli regres višji od povprečne plače v letu 2022, v skupnem znesku nekaj več kot 90 mio evrov. To znaša v povprečju 2.267 evrov na zavezanca.

Del plače za poslovno uspešnost je prejelo 358.683 zavezancev. V povprečju je znašal ta dohodek 1.298 evrov na zavezanca. Od teh je 30.238 zavezancev oz. 8,4 % prejelo ta dohodek višji od povprečne plače.

Število zavezancev, ki prejemajo pokojnine iz naslova obveznega pokojninskega in invalidskega zavarovanja, je bilo nekaj več kot 34 % vseh zavezancev, z 19 % deležem v skupnih dohodkih.

Dohodek iz drugega pogodbenega razmerja je v letu 2022 predstavljal manj kot 2 % v skupnih dohodkih vseh davčnih zavezancev. Dohodke iz tega naslova je v letu 2022 prejelo nekaj več kot 9 % vseh zavezancev. Dohodki prejeti na podlagi pogodb o delu, pogodb o avtorskem delu, iz naslova sejin, nagrad članom nadzornega sveta, ipd. so predstavljali nekaj manj kot 1 % v celotnih dohodkih. Dohodki dijakov in študentov, doseženi prek pooblaščenih organizacij so predstavljali nekaj več kot 1 % skupnih dohodkov vseh davčnih zavezancev. Med zavezanci s »študentskim prejemkom«, ki jim je bila izdana odmerna odločba, je bilo 95.823 takih, ki so dosegali tovrstne dohodke v času statusa in so bili upravičeni do posebne osebne olajšave. Dohodke iz naslova študentskega dela v času brez statusa je prejelo 1.437 davčnih zavezancev. V to skupino dohodkov sodijo tudi dohodki verskih delavcev, katerih delež v skupnih dohodkih je praktično zanemarljiv, saj ne dosega niti 0,01 %.

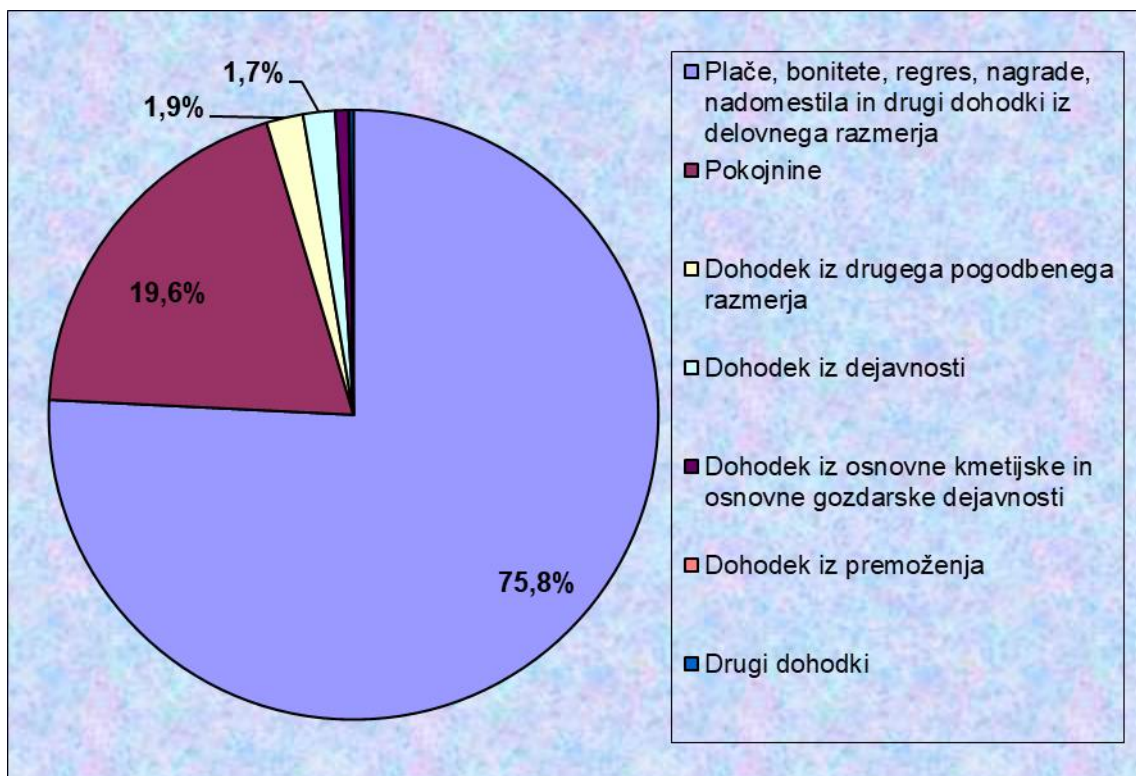
V okviru dohodkov iz dejavnosti je v letni osnovi za odmero dohodnine upoštevan le dobiček, ugotovljen na podlagi davčnega obračuna tistih zavezancev, ki ugotavljajo svojo davčno osnovo z upoštevanjem dejanskih prihodkov in dejanskih odhodkov. Iz podatkov je razvidno, da je 3,5 % zavezancev izkazovalo to vrsto dohodka. V strukturi skupnih dohodkov pa so dosegli 1,7 %.

Dohodek iz osnovne kmetijske in osnovne gozdarske dejavnosti je predstavljal 0,7 % delež v celotnih dohodkih vseh zavezancev, izkazovalo pa ga je 171.121 zavezancev oziroma nekaj manj kot 11 % vseh zavezancev.

Med dohodkom iz premoženja je dohodek iz prenosa premoženjske pravice, kot tisti, ki se upošteva v letno odmero dohodnine. Ta dohodek je izkazovalo skupaj 9.576 zavezancev, ki so dosegli skupaj nekaj več kot 12 mio evrov dohodka, kar predstavlja le 0,04 % delež v celotnih dohodkih.

Med drugimi dohodki prevladujejo preostali drugi dohodki, z 0,2 % deležem v celotnih dohodkih vseh zavezancev, kamor sodijo zlasti nagrade, nagrade v naravi in podobna izplačila, dobitki v nagradnih igrah, ki niso igre na srečo, kadrovske štipendije, če presegajo minimalno plačo oziroma 160 % minimalne plače za študij v tujini.

Graf 4: Struktura dohodkov po posameznih virih dohodnine za leto 2022



Vir: Lastni prikaz Ministrstva za finance

Tabela 5: Porazdelitev zavezancev glede na posamezne vire dohodnine
Zneski v evrih

aka	Vrsta dohodka	Davčni zavezanci rezidenti		Bruto dohodek		Dohodek na zavezanca	Akontacija dohodnine
		Število	Struktura	Znesek	Struktura		Znesek
Dohodek iz zaposlitve							
1101	Plača, nadomestilo plače in povračila stroškov v zvezi z delom	870.375	55,7%	19.449.844.645	67,1%	22.347	2.492.092.774
1102	Bonitete	150.174	9,6%	89.031.637	0,3%	593	2.162.795
1103	Regres za letni dopust	840.203	53,8%	1.141.612.881	3,9%	1.359	1.516.463
1104	Jubilejne nagrade, odpravnine ob upokojitvi in solidarnostne pomoči	16.830	1,1%	37.574.320	0,1%	2.233	7.991.517
1105	Premije za prostovoljno dodatno pokojninsko in invalidsko zavarovanje	589	0,0%	298.811	0,0%	507	3.951
1106	Pokojnine iz naslova obveznega pokojninskega in invalidskega zavarovanja	536.129	34,3%	5.514.758.063	19,0%	10.286	38.207.419
1107	Nadomestila iz naslova obveznega pokojninskega in invalidskega zavarovanja	46.759	3,0%	172.011.104	0,6%	3.679	10.377.132
1108	Nadomestila in drugi dohodki iz naslova obveznega socialnega zavarovanja	116.815	7,5%	500.637.259	1,7%	4.286	39.342.810
1109	Drugi dohodki iz delovnega razmerja	313.215	20,0%	283.859.550	1,0%	906	54.564.556
1110	Dohodek za vodenje družbe	345	0,0%	7.126.186	0,0%	20.656	1.628.111
1111	Del plače za poslovno uspešnost	358.032	22,9%	465.633.366	1,6%	1.301	15.267.694
Skupaj				27.662.387.822	93,8%		2.663.155.222
Dohodek iz drugega pogodbenega razmerja							
1211	Dohodki dijakov in študentov, upravičenih do posebne olajšave	95.823	6,1%	305.868.212	1,1%	3.192	787.013
1212	Dohodki dijakov in študentov, ki niso upravičeni do posebne olajšave	1.437	0,1%	4.518.694	0,016%	3.145	240.893
1220	Dohodki verskih delavcev	62	0,004%	490.167	0,002%	7.906	91.494
1230	Preostali dohodki iz drugega pogodbenega razmerja	105.284	6,7%	253.653.310	0,9%	2.409	51.795.018
Skupaj				564.530.383	1,9%		52.914.418
Dohodek iz dejavnosti							
2100	Dobiček, ugotovljen na podlagi davčnega obračuna	55.344	3,5%	491.684.883	1,7%	8.884	73.907.234
Skupaj				491.684.883	1,7%		73.907.234
Dohodek iz osnovne kmetijske in osnovne gozdarske dejavnosti							
3100	Dohodek iz osnovne kmetijske in osnovne gozdarske dejavnosti	171.121	10,9%	204.796.298	0,7%	1.197	13.191.550
Skupaj				204.796.298	0,7%		13.191.550
Dohodek iz premoženja							
4200	Dohodek iz prenosa premoženjske pravice	9.576	0,6%	12.322.438	0,04%	1.287	2.691.337
Skupaj				12.322.438	0,04%		2.691.337
Drugi dohodki							
6100	Darila	3.953	0,25%	1.177.226	0,00%	298	292.560
6200	Priznavalnine	242	0,02%	1.058.706	0,00%	4.375	121.755
6300	Preostali drugi dohodki	36.918	2,36%	60.054.168	0,21%	1.627	14.694.639
6500	Nadomestilo za uporabo lastnih sredstev prostovoljca	14	0,00%	2.532	0,00%	181	257
6700	Dohodek Fulbrightovega programa izmenjav	9	0,00%	64.337	0,00%	7.149	1.869
Skupaj				62.356.969	0,2%		15.111.080
Skupaj		1.562.779		28.998.078.793		18.555	2.820.970.841

Vir: Odločbe o odmeri dohodnine za leto 2022, FURS

Tabela 6: Porazdelitev zavezancev, ki so imeli samo enega od virov dohodnine

Zneski v evrih

Oznaka	Vrsta dohodka	Število zavezancev	Delež v skupnem številu zavezancev *	Delež v številu zavezancev iz naslova določenega vira **	Dohodek	Dohodek na zavezanca
Dohodek iz zaposlitve						
1101	Plača, nadomestilo plače in povračila stroškov v zvezi z delom	14.690	0,9%	1,7%	199.555.476	13.584
1102	Bonitete	4	0,0%	0,0%	18.871	4.718
1103	Regres za letni dopust	265	0,0%	0,0%	51.396	194
1106	Pokojnine iz naslova obveznega pokojninskega in invalidskega zavarovanja	350.006	22,4%	65,3%	3.636.787.851	10.391
1107	Nadomestila iz naslova obveznega pokojninskega in invalidskega zavarovanja	10.393	0,7%	22,2%	52.249.732	5.027
1108	Nadomestila in drugi dohodki iz naslova obveznega socialnega zavarovanja	13.042	0,8%	11,2%	48.859.108	3.746
1109	Drugi dohodki iz delovnega razmerja	2.793	0,2%	0,9%	15.730.547	5.632
1110	Dohodek za vodenje družbe	137	0,0%	39,7%	2.678.798	19.553
1111	Del plače za poslovno uspešnost	51	0,0%	0,0%	35.497	696
	Skupaj	391.381	25,0%		3.955.967.276	10.108
Dohodek iz drugega pogodbenega razmerja						
1211	Dohodki dijakov in študentov, upravičenih do posebne olajšave	77.422	5,0%	80,8%	230.384.353	2.976
1212	Dohodki dijakov in študentov, ki niso upravičeni do posebne olajšave	485	0,0%	33,8%	1.906.851	3.932
1220	Dohodki verskih delavcev	41	0,0%	66,1%	314.737	7.677
1230	Preostali dohodki iz drugega pogodbenega razmerja	5.148	0,3%	4,9%	10.521.250	2.044
	Skupaj	83.096	5,3%		243.127.191	2.926
Dohodek iz dejavnosti						
2100	Dobiček, ugotovljen na podlagi davčnega obračuna	18.041	1,2%	32,6%	206.282.619	11.434
	Skupaj	18.041	1,2%		206.282.619	11.434
Dohodek iz osnovne kmetijske in osnovne gozdarske dejavnosti						
3100	Dohodek iz osnovne kmetijske in osnovne gozdarske dejavnosti	19.140	1,2%	11,2%	41.240.968	2.155
	Skupaj	19.140	1,2%		41.240.968	2.155
Dohodek iz premoženja						
4200	Dohodek iz prenosa premoženjske pravice	999	0,1%	10,4%	1.122.477	1.124
	Skupaj	999	0,1%		1.122.477	1.124
Drugi dohodki						
6100	Darila	186	0,0%	4,7%	83.163	447
6200	Priznavalnine	3	0,0%	1,2%	8.367	2.789
6300	Preostali drugi dohodki	2.457	0,2%	6,7%	3.411.976	1.389
	Skupaj	2.646	0,2%		3.503.506	1.324
	Skupaj	515.303	33,0%		4.451.244.037	8.638

* primerjava števila zavezancev, ki so imeli samo en vir dohodka s skupnim številom zavezancev

** primerjava števila zavezancev, ki so imeli samo en vir dohodka s številom zavezancev iz naslova določenega vira

Vir: Odločbe o odmeri dohodnine za leto 2022, FURS

Zavezancev, ki so imeli samo eno vrsto dohodka je bilo 515.303 oziroma 33 % vseh zavezancev. Od tega je bilo 22,4 % izmed vseh zavezancev samo z dohodki iz naslova pokojnin, medtem ko je imelo 5 % vseh zavezancev dohodke dijakov in študentov, upravičenih do posebne olajšave. Pri preostalih posameznih dohodkih je bilo zavezancev manj kot 2 %.

6. Davčne olajšave

6.1. Splošna olajšava

V skladu z Zakonom o dohodnini se vsakemu rezidentu prizna zmanjšanje letne davčne osnove v višini splošne olajšave pod pogojem, da drug rezident za njega ne uveljavlja posebne olajšave za vzdrževanega družinskega člana. Splošna olajšava je v letu 2022 znašala 4.500 evrov. V celotnem številu davčnih zavezancev je bilo 839.016 oz. nekaj manj kot 54 % takih, ki so uveljavljali samo splošno olajšavo, plačali pa so nekaj manj kot 98 % dohodnine.

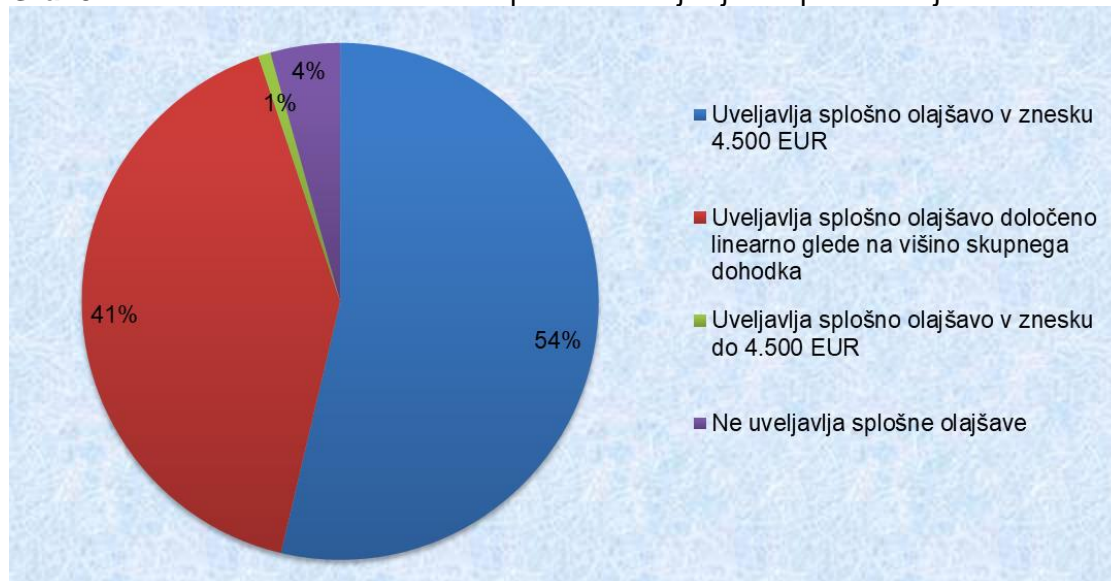
Zavezanci z nizkimi dohodki, in sicer vsi, ki so imeli skupne letne dohodke do višine 13.716,33 evrov, so lahko uveljavljali tudi dodatno splošno olajšavo, ki se prizna v odvisnosti od skupnega dohodka zavezanca. V letu 2022 je 643.539 zavezancev uveljavljalo t.i. linearno olajšavo, kar predstavlja nekaj več kot 41 % vseh zavezancev. V primerjavi z letom 2021 je bilo število zavezancev, ki so uveljavljali linearno splošno olajšavo, manjše, saj je bilo v tem letu skupaj 700.254 zavezancev (oz. 45,2 % vseh). Ti zavezanci so uveljavljali povprečno še 819 evrov ostalih olajšav.

Med vsemi zavezanci je bilo v letu 2022 skupaj 68.133 tistih, ki niso uveljavljali splošne olajšave, plačali pa so v povprečju 55 evrov dohodnine na zavezanca, ti zavezanci so uveljavljali povprečno 13 evrov drugih olajšav. Med njimi je bilo največ, in sicer 61.856 zavezancev, ki so imeli dohodek dijakov in študentov, upravičenih do posebne olajšave, povprečno so dosegli iz tega vira 2.410 evrov dohodka. V manjšem delu so sledili zavezanci z drugimi dohodki iz delovnega razmerja ter dohodki iz osnovne kmetijske in osnovne gozdarske dejavnosti.

Zavezanci, ki so uveljavljali splošno olajšavo v višini 4.500 evrov, so plačali v povprečju 2.930 evrov dohodnine na zavezanca, medtem ko so zavezanci z uveljavljeno linearno olajšavo v povprečju plačali 65 evrov dohodnine na zavezanca.

Zavezanci, ki so imeli uveljavljano olajšavo nižjo od 4.500 evrov, so plačali v povprečju 1.051 evrov dohodnine. Takih zavezancev je bilo 12.091. Ti zavezanci so uveljavljali povprečno še 254 evrov ostalih olajšav. Uveljavljena olajšava je lahko nižja od 4.500 evrov, ker zavezanci niso upravičeni do celotne višine olajšave, saj je del leta drug zavezanec za njega uveljavljal posebno olajšavo za vzdrževanega družinskega člana. Lahko pa so zavezanci sicer uveljavljali celoten znesek olajšave, vendar je bil znesek priznane olajšave nižji od zakonsko določene, kot posledica tega, da je njihova davčna osnova prenizka.

Graf 5: Struktura davčnih zavezancev po višini uveljavljene splošne olajšave v letu 2022



Vir: Lastni prikaz Ministrstva za finance

Tabela 7: Porazdelitev davčnih zavezancev glede na uveljavljanje splošne olajšave v letu 2022

	Število zavezancev	Delež	Dohodnina	Višina splošne in dodatne splošne olajšave	Povprečni znesek olajšave	Povprečni znesek odmerjene dohodnine	Znesek ostalih olajšav	Povprečni znesek ostalih olajšav
Uveljavlja splošno olajšavo v znesku 4.500 EUR	839.016	53,7%	2.458.050.958	3.775.572.000	4.500	2.930	1.405.193.203	1.675
Uveljavlja splošno olajšavo določeno linearno glede na višino skupnega dohodka	643.539	41,2%	41.646.446	7.467.838.972	11.604	65	527.263.919	819
Uveljavlja splošno olajšavo v znesku do 4.500 EUR	12.091	0,8%	12.709.757	35.989.831	2.977	1.051	3.074.379	254
Ne uveljavlja splošne olajšave	68.133	4,4%	3.718.071	0	0	55	901.536	13
Skupaj	1.562.779	100%	2.516.125.232	11.279.400.803	7.218	1.610	1.936.433.038	1.239

Opomba: Zavezanci so uveljavljali celoten znesek olajšave, vendar je bila lahko dejanska priznana olajšava nižja od zakonsko določene, kot posledica tega, da je njihova davčna osnova prenizka oz. so bili del leta vzdrževani družinski člani.

Vir: Lastni prikaz Ministrstva za finance

Tabela 8: Porazdelitev davčnih zavezancev, ki so uveljavljali samo splošno olajšavo v letu 2022

	Število zavezancev	Delež	Dohodnina	Višina splošne in dodatne splošne olajšave	Povprečni znesek olajšave	Povprečni znesek odmerjene dohodnine
Uveljavlja splošno olajšavo v znesku 4.500 EUR	442.823	53,4%	1.268.858.247	1.992.703.500	4.500	2.865
Uveljavlja splošno olajšavo določeno linearno glede na višino skupnega dohodka	376.066	45,3%	36.598.972	4.577.314.253	12.172	97
Uveljavlja splošno olajšavo v znesku do 4.500 EUR	10.905	1,3%	10.391.004	32.365.006	2.968	953
Skupaj	829.794	100%	1.315.848.223	6.602.382.759	7.957	1.586

Opomba: Zavezanci so uveljavljali celoten znesek olajšave, vendar je bila lahko dejanska priznana olajšava nižja od zakonsko določene, kot posledica tega, da je njihova davčna osnova prenizka oz. so bili del leta vzdrževani družinski člani.

Vir: Lastni prikaz Ministrstva za finance

Zavezancem, ki so uveljavljali samo splošno olajšavo v višini 4.500 evrov in niso imeli ostalih olajšav, je bila v povprečju odmerjena dohodnina v višini 2.865 evrov. Takih zavezancev je bilo 442.823. Zavezancev, ki so imeli uveljavljano olajšavo nižjo od 4.500 evrov in niso uveljavljali ostalih olajšav, je bilo 10.905, plačali so v povprečju 953 evrov dohodnine. Zavezancev, ki so uveljavljali t.i. linearno splošno olajšavo in niso uveljavljali drugih olajšav, je bilo 376.066 kar je več kot 58 % vseh zavezancev, ki so uveljavljali poleg linearne splošne olajšave tudi druge olajšave). V povprečju so plačali 97 evrov dohodnine.

V okviru osebnih olajšav, se je rezidentu, invalidu s 100 % telesno okvaro, priznalo zmanjšanje letne davčne osnove v višini 18.188,61 evrov letno, če mu je bila priznana pravica do tuje nege in pomoči. Olajšavo je uveljavljalo 0,2 % vseh davčnih zavezancev.

Poleg navedenih olajšav so zavezanci uveljavljali tudi posebno olajšavo za vzdrževane družinske člane, in sicer je olajšavo uveljavilo nekaj več kot 24 % vseh davčnih zavezancev. Podrobnejša analiza podatkov nam pokaže, da je izmed celotnega števila uveljavljene olajšave namenjene vzdrževanim družinskim članom, največji delež, 86,4 % bilo namenjeno olajšavi za otroke. 2,6 % je bilo uveljavljene olajšave za otroke, ki potrebujejo posebno nego in varstvo in 11 % je bilo uveljavljene olajšave za vsakega drugega vzdrževanega družinskega člana. Olajšavo za upokojence v višini 13,5 % odmerjene pokojnine je uveljavljalo 281.692 upokojencev. Nekoliko višje število je bilo zavezancev, ki so uveljavljali olajšavo za starejše od 70. let, in sicer je bilo takih zavezancev 295.318. Novo olajšavo za zavezance, ki prostovoljno in nepoklicno opravljajo operativne naloge zaščite, reševanja in pomoč je uveljavljalo 27.867 zavezancev oz. 1,8 % vseh.

Tabela 9: Število zavezancev glede na uveljavljanje olajšav

Vsi zavezanci iz odmer	1.562.779	
1. Splošna olajšava	1.494.646	95,6%
2. Olajšava za invalida s 100% telesno okvaro	3.683	0,24%
3. Olajšava za študente	95.823	6,1%
4. Olajšava za vzdrževane otroke	326.041	20,9%
5. Olajšava za vzdrževane otroke, ki potrebujejo posebno nego in varstvo	9.840	0,6%
6. Olajšava za vzdrževane družinske člane	41.585	2,7%
7. Olajšava za prostovoljno dodatno pokojninsko zavarovanje	57.795	3,7%
8. Olajšava za upokojence	281.692	18,0%
9. Olajšava za seniorje starejše od 70 let	295.318	18,9%
10. Olajšava za zavezanca, ki prostovoljno in nepoklicno opravlja operativne naloge	27.867	1,8%

Opomba: Skupni seštevek različnih kombinacij olajšav ni enak številu vseh zavezancev iz odmer, ker lahko zavezanci uveljavljajo različne kombinacije olajšav in se tako lahko pojavijo v eni ali drugi skupini

Vir: Odločbe o odmeri dohodnine za leto 2022, FURS

Iz Tabele 10 je razvidna porazdelitev davčnih zavezancev, ki so uveljavljali olajšavo za invalide s 100 % telesno okvaro, olajšavo za vzdrževane družinske člane, upokojence, starejše od 70 let, za prostovoljno dodatno pokojninsko zavarovanje in za prostovoljno in nepoklicno opravljanje operativnih nalog po davčnih razredih. Iz podatkov o deležih (glede na skupno število zavezancev v posameznem razredu) je v 1. davčnem razredu uveljavljalo olajšavo za vzdrževane družinske člane 14,6 % zavezancev, v 2. davčnem razredu nekaj manj kot 28 %, v 3. davčnem razredu nekaj manj kot 42 %, 51,4 % zavezancev v 4. davčnem razredu ter v 5. davčnem razredu 58 %. Delež zavezancev z uveljavljano olajšavo za prostovoljno dodatno pokojninsko zavarovanje raste z višino dohodka, kar enako velja tudi pri olajšavi za vzdrževane družinske člane. Slednje je prav gotovo povezano s tem, da olajšavo uveljavljajo zavezanci z višjimi dohodki, saj je pri teh zavezancih učinek olajšave višji, kot pri tistih z nižjimi dohodki. V primerjavi z vsemi zavezanci je bilo v 1. davčnem razredu nekaj manj kot 25 % takih, ki so uveljavljali olajšavo za starejše od 70 let, v 2. davčnem razredu 10 %, v preostalih razredih pa manj kot 3 %. Največ 14.081 zavezancev, ki prostovoljno in nepoklicno opravljajo operativne naloge zaščite, reševanja in pomoč je bilo v prvem davčnem razredu 1,4 % vseh zavezancev, v drugem davčnem razredu jih je bilo 1,3 %, medtem ko je v naslednjih davčnih razredih uveljavljalo to olajšavo sorazmerno malo zavezancev.

Tabela 10: Porazdelitev davčnih zavezancev glede uveljavljanja davčnih olajšav po davčnih razredih za leto 2022

Davčni razred	Olajšava za invalida s 100% telesno okvaro		Olajšava za vzdrževane družinske člane		Olajšava za upokojence		Olajšava za starejše od 70 let		Olajšava za PDPZ		Olajšava za prostovoljno in nepoklicno opravljanje operativnih nalog	
	št. zav	delež	št. zav	delež	št. zav	delež	št. zav	delež	št. zav	delež	št. zav	delež
DR 1	3.632	0,37%	142.147	14,6%	154.788	15,9%	242.659	24,9%	10.229	1,0%	14.081	1,4%
DR 2	40	0,01%	140.366	27,9%	114.983	22,9%	50.222	10,0%	35.446	7,0%	12.342	1,3%
DR 3	6	0,01%	29.465	41,9%	9.985	14,2%	2.052	2,9%	9.846	14,0%	1.261	0,1%
DR 4	1	0,01%	4.661	51,4%	1.282	14,1%	249	2,7%	1.420	15,6%	117	0,0%
DR 5	4	0,07%	3.173	58,0%	654	12,0%	136	2,5%	854	15,6%	66	0,0%
Skupaj	3.683	0,2%	319.812	20,5%	281.692	18,0%	295.318	20,5%	57.795	3,7%	27.867	0,0%

Opomba: Deleži po davčnih razredih so prikazani glede na skupno število zavezancev po posameznem razredu.

Vir: Odločbe o odmeri dohodnine za leto 2022, FURS

6.2 Olajšave za vzdrževane družinske člane

V letu 2022 je bilo 1.562.779 zavezancev, ki so prejeli odločbo o odmeri dohodnine in med njimi je bilo nekaj manj kot 21 % zavezancev, ki so uveljavljali olajšavo za vzdrževane otroke, 2,7 % vseh zavezancev je uveljavljalo olajšavo za ostale vzdrževane družinske člane. Najmanjši delež vseh zavezancev, in sicer 0,6 %, je uveljavljalo olajšavo za vzdrževane otroke, ki potrebujejo posebno nego in varstvo.

Tabela 11: Število zavezancev, ki so uveljavljali vzdrževane družinske člane

Olajšava	Št. davčnih zavezancev *	Višina priznanih davčnih olajšav v evrih	Povprečna višina priznanih olajšav v evrih	Št. vzdrževanih članov **
(A1) - otrok do 18. leta starosti	257.379	1.015.415.521	2.401	422.853
(A2) - otrok od 18. do 26. leta starosti, ki neprekinjeno ali s prekinitvijo do enega leta nadaljuje šolanje	66.470	166.798.894	2.119	78.728
(A3) - otrok starejši od 26 let, ki je vpisan na študij do 26. leta starosti	882	1.724.793	1.923	897
(A4) - otrok, ki je starejši od 18 let, ki se ne izobražuje in je prijavljen pri službi za zaposlovanje	1.310	1.685.278	1.211	1.392
(A5) - otrok, ki potrebuje posebno nego	8.324	62.296.698	7.022	8.872
(B1) - otrok, ki ima status invalida in nadaljuje šolanje na srednji, višji ali visoki stopnji, ne glede na starost	272	2.028.996	7.272	279
(B2) - otrok, ki ima status invalida in se ne šola, kadar ima manjše dohodke od višine posebne olajšave za vzdrževanega otroka	1.244	9.652.506	7.643	1.263
(C) - zakonec ali zunajzakonski partner, ki ni zaposlen	39.503	89.074.703	2.232	39.914
(D) - starš	1.981	4.715.630	2.255	2.091
(E) - drug član kmetijskega gospodinjstva	101	289.281	2.371	122
Skupaj	377.466	1.353.682.299	2.433	556.411

* št. davčnih zavezancev ne pomeni različnih zavezancev, ampak so to zavezanci, ki uveljavljajo posamezno sorodstveno olajšavo,

** vsak vzdrževani družinski član je upoštevan le enkrat, tako da se vzdrževani družinski člani ne podvajajo v primeru delitve olajšave med več zavezancev.

Vir: odločbe o odmeri dohodnine za leto 2022

Pri odmeri dohodnine za leto 2022 je bilo skupaj 556.411 vzdrževanih družinskih članov, od tega je bilo 503.870 vzdrževanih otrok (A1 – A4) oz. 90,6 % vseh vzdrževanih družinskih članov. Med vsemi vzdrževanimi člani je bilo otrok do 18. leta starosti (A1) 76 %, otrok od 18. do 26. leta starosti, ki neprekinjeno ali s prekinitvijo do enega leta nadaljuje šolanje (A2) je bilo nekaj več kot 14 %. Otrok starejših od 26 let, ki so bili vpisani na študij do 26. leta starosti (A3) je bilo 0,2 %. Otrok, ki so bili starejši od 18 let, ki se niso izobraževali in so bili prijavljeni pri službi za zaposlovanje, (A4) je bilo 0,3 %. Otrok, ki so potrebovali posebno nego (A5), je bilo 1,6 %. Otrok nezmožnih za delo ne glede na starost (B1 – B2) je bilo 0,3 %. Zakoncev ali zunajzakonskih partnerjev, ki niso bili zaposleni (C), je bilo 7,2 %. Staršev (D) je bilo 0,4 % in drugih članov kmetijskega gospodinjstva (E) manj kot 0,1 % glede na vse vzdrževane družinske člane.