



Prva ocena stanja v kmetijstvu

2019



Poročilo je pripravil KMETIJSKI INŠTITUT SLOVENIJE (KIS) v okviru analitične naloge Spremljanje razvoja kmetijstva v Sloveniji v letu 2019, katere naročnik in financer je Ministrstvo za kmetijstvo, gozdarstvo in prehrano (MKGP).

Publikacija bo izšla v elektronski obliki in bo objavljena na spletni strani Kmetijskega inštituta Slovenije <http://www.kis.si/>.

Uredila:

Tanja TRAVNIKAR

Avtorji:

Matej BEDRAČ (struktura kmetijskih gospodarstev, Program razvoja podeželja)

Sara BELE (zunanja trgovina)

Jure BREČKO (živinoreja)

Ana HITI (rastlinska pridelava)

Maja KOŽAR (dohodek)

Ben MOLJK (živinoreja)

Tanja TRAVNIKAR (gospodarska gibanja, cene, kmetijska politika)

Barbara ZAGORC (rastlinska pridelava)

Fotografije na naslovnici:

Janko VERBIČ

Nežika PETRIČ POPIČ

Lastni arhiv KIS

Ljubljana, 25. november 2019

Kazalo vsebine

1	UVOD	9
2	GOSPODARSKA GIBANJA	9
3	OBSEG KMETIJSKE PROIZVODNJE	10
4	CENE V KMETIJSTVU	12
5	UKREPI KMETIJSKE POLITIKE	14
6	PRVA OCENA EKONOMSKIH REZULTATOV KMETIJSTVA	18
7	ZUNANJA TRGOVINA Z AGROŽIVILSKIMI PROIZVODI	19
8	STRUKTURA KMETIJSKIH GOSPODARSTEV V SLOVENIJI	21
9	PREGLED PO POMEMBNEJŠIH KMETIJSKIH TRGIH	23
9.1	Pšenica	23
9.2	Ječmen	25
9.3	Koruza za zrnje	26
9.4	Oljna ogrščica	28
9.5	Krompir	29
9.6	Jabolka, hruške in breskve	30
9.7	Grozdje in vino	32
9.8	Meso govedi	34
9.9	Meso prašičev	36
9.10	Perutninsko meso.....	37
9.11	Meso drobnice	39
9.12	Mleko	40
9.13	Jajca	42
10	LITERATURA IN VIRI	43

Kazalo preglednic

Preglednica 1:	Pridelava poljščin; 2018 in 2019	10
Preglednica 2:	Pridelek sadja; 2018 in 2019	11
Preglednica 3:	Pridelava grozdja; 2018 in 2019.....	11
Preglednica 4:	Obseg proizvodnje pomembnejših živalskih proizvodov v letih 2017 in 2018 ter ocena za leto 2019	11
Preglednica 5:	Nominalni indeksi cen kmetijskih pridelkov na letni ravni v letih 2017 in 2018 ter ocena za leto 2019.....	13
Preglednica 6:	Nominalni indeksi cen inputov za kmetijstvo na letni ravni v letih 2017 in 2018 ter ocena za leto 2019.....	14
Preglednica 7:	Višina ovojnice za neposredna plačila in porazdelitev po shemah; 2015–2019.....	15
Preglednica 8:	Izplačana sredstva PRP 2014–2020 po ukrepih (000 EUR) (do 31. 8. 2019)	17
Preglednica 9:	Izvoz in uvoz agroživilstva po skupinah blaga; leto 2018 ter obdobje januar–avgust v letih 2018 in 2019	20
Preglednica 10:	KMG po rabi kmetijskih zemljišč v uporabi (KZU) v Sloveniji; 2010 in 2016.....	21
Preglednica 11:	Struktura KMG z živino v Sloveniji; 2010 in 2016	22
Preglednica 12:	Odkup in kakovost pšenice v času žetve; 2015–2019	24

Kazalo slik

Slika 1:	Indeksi proizvodnje kmetijskih proizvodov; 2007–2018 in ocena 2019 (2015 = 100).....	12
Slika 2:	Realni indeksi cen kmetijskih pridelkov pri pridelovalcih; 2007–2018 in ocena 2019 (2015 = 100)	13
Slika 3:	Realni indeksi cen kmetijskih proizvodov, cen inputov v kmetijstvu in cenovno-stroškovna pariteta; 2007–2018 in ocena 2019 (2015 = 100).....	14
Slika 4:	Izvoz in uvoz agroživilskih proizvodov v obdobju januar–avgust 2007–2019 in januar–december 2007–2018 ter ocena za leto 2019 (mio EUR)	19
Slika 5:	Osnovni proizvodni kazalci pri pridelavi pšenice (indeks povprečja 2014–2018 = 100; 2019: predhodna ocena)	23
Slika 6:	Osnovni ekonomski kazalci pri pridelavi pšenice (indeks povprečja 2014–2018 = 100; 2019: predhodna ocena)	25
Slika 7:	Osnovni proizvodni kazalci pri pridelavi ječmena (indeks povprečja 2014–2018 = 100; 2019: predhodna ocena)	25
Slika 8:	Osnovni ekonomski kazalci pri pridelavi ječmena (indeks povprečja 2014–2018 = 100; 2019: predhodna ocena)	26
Slika 9:	Osnovni proizvodni kazalci pri pridelavi koruze za zrnje (indeks povprečja 2014–2018 = 100; 2019: predhodna ocena)	27
Slika 10:	Osnovni ekonomski kazalci pri pridelavi koruze za zrnje (indeks povprečja 2014–2018 = 100; 2019: predhodna ocena)	27
Slika 11:	Osnovni proizvodni kazalci pri pridelavi oljne ogrščice (indeks povprečja 2014–2018 = 100; 2019: predhodna ocena)	28
Slika 12:	Osnovni ekonomski kazalci pri pridelavi oljne ogrščice (indeks povprečja 2014–2018 = 100; 2019: predhodna ocena)	29
Slika 13:	Osnovni proizvodni kazalci pri pridelavi krompirja (indeks povprečja 2014–2018 = 100; 2019: predhodna ocena)	29
Slika 14:	Osnovni ekonomski kazalci pri pridelavi krompirja (indeks povprečja 2014–2018 = 100; 2019: predhodna ocena)	30
Slika 15:	Osnovni proizvodni kazalci pri pridelavi jabolk (indeks povprečja 2014–2018 = 100; 2019: predhodna ocena)	31
Slika 16:	Osnovni ekonomski kazalci pri pridelavi jabolk (indeks povprečja 2014–2018 = 100; 2019: predhodna ocena)	31
Slika 17:	Osnovni proizvodni kazalci pri pridelavi grozdja (indeks povprečja 2014–2018 = 100; 2019: predhodna ocena)	32
Slika 18:	Osnovni ekonomski kazalci pri pridelavi grozdja (indeks povprečja 2014–2018 = 100; 2019: predhodna ocena)	33
Slika 19:	Spremembe prirasta govedi v obdobju 2014–2018 in ocena za leto 2019 (povprečje 2014–2018 = 100).....	34
Slika 20:	Odkupne cene mlade pitane govedi (živa masa; EUR/t) po mesecih; 2018 in 2019	35
Slika 21:	Osnovni ekonomski kazalci pri pitanju govedi (indeks povprečja 2014–2018 = 100; 2019: predhodna ocena)	35

Slika 22:	Spremembe prirasta prašičev v obdobju 2014–2018 in ocena za leto 2019 (povprečje 2014–2018 = 100).....	36
Slika 23:	Odkupne cene pitanih prašičev (do 150 kg; živa masa; EUR/t) po mesecih; 2018 in 2019	36
Slika 24:	Osnovni ekonomski kazalci pri pitanju prašičev – kupljena krma (indeks povprečja 2014–2018 = 100; 2019: predhodna ocena).....	37
Slika 25:	Spremembe prirasta perutnine v obdobju 2014–2018 in ocena za leto 2019 (povprečje 2014–2018 = 100).....	38
Slika 26:	Odkupne cene pitanih piščancev (živa masa; EUR/t) po mesecih; 2018 in 2019	38
Slika 27:	Osnovni ekonomski kazalci pri pitanju piščancev (indeks povprečja 2014–2018 = 100; 2019: predhodna ocena)	39
Slika 28:	Odkupne cene jagnjet (živa masa; EUR/t) po mesecih; 2018 in 2019	39
Slika 29:	Osnovni ekonomski kazalci pri prireji jagnjet (indeks povprečja 2014–2018 = 100; 2019: predhodna ocena)	40
Slika 30:	Spremembe proizvodnje mleka v obdobju 2014–2018 in ocena za leto 2019 (povprečje 2014–2018 = 100).....	40
Slika 31:	Odkupne cene mleka po mesecih (EUR/t); 2018 in 2019	41
Slika 32:	Osnovni ekonomski kazalci pri prireji mleka (indeks povprečja 2014–2018 = 100; 2019: predhodna ocena)	41
Slika 33:	Odkupne cene jajc po mesecih (EUR/000 kosov); 2018 in 2019	42
Slika 34:	Osnovni ekonomski kazalci pri proizvodnji jajc (indeks povprečja 2014–2018 = 100; 2019: predhodna ocena)	42

Okrajšave in simboli

% – odstotek

ARSKTRP – Agencija Republike Slovenije za kmetijske trge in razvoj podeželja

ARSO – Agencija Republike Slovenije za okolje

CT – carinska tarifa

EK – ekološko kmetovanje

EKSRP – Evropski kmetijski sklad za razvoj podeželja

EU – Evropska unija

EUR – evro

FN – Falling Number

GVŽ – glava velike živine

ha – hektar

kg – kilogram

KIS – Kmetijski inštitut Slovenije

KMG – kmetijsko gospodarstvo

KOPOP – kmetijsko-okoljska-podnebna plačila

KZU – kmetijsko zemljišče v uporabi

l – liter

Leader – Links between actions for the development of the rural economy

mio – milijon

MKGP – Ministrstvo za kmetijstvo, gozdarstvo in prehrano

OMD – območja z omejenimi dejavniki

PDM – polnovredna delovna moč

PRP – Program razvoja podeželja

SURS – Statistični urad Republike Slovenije

t – tona

TIS – tržno informacijski sistem

UMAR – Urad Republike Slovenije za makroekonomske analize in razvoj

1 UVOD

Poročilo predstavlja prvo oceno proizvodnih in ekonomskih rezultatov slovenskega kmetijstva v letu 2019 in je pripravljeno na podlagi razpoložljivih statističnih in drugih informacij, ki so bile na voljo do 21. novembra 2019. V tem času so na voljo le predhodni statistični podatki o proizvodnji nekaterih pomembnejših rastlinskih pridelkov in ocene indeksov cen na letni ravni, podatki o odkupu kmetijskih proizvodov in zakolu živine v klavnicah za obdobje devetih mesecev tekočega leta ter začasni podatki o zunanji trgovini za obdobje osmih mesecev tekočega leta. To pomeni, da za zanesljivo oceno sprememb skupnega obsega kmetijske proizvodnje, cen in dohodkov v kmetijstvu manjkajo še številne informacije. V živinoreji je v tem času problematična zlasti ocena obsega proizvodnje, medtem ko je v rastlinski proizvodnji težje oceniti letne spremembe cen.

Obseg živinoreje je v splošnem močno odvisen od sprememb v številu živine, pri prašičih, zlasti pa pri drobnici, pa tudi od obsega zakola izven klavnic, o čemer med letom ni podatkov. Pri govedu zanesljivost ocen na osnovi razpoložljivih statističnih podatkov zmanjšuje tudi dejstvo, da statistika od leta 2007 dalje domačo proizvodnjo mesa ter prirast izračunava na osnovi podatkov registra govedi, ki niso javno dostopni in se predvsem pri zunanji trgovini z živim govedom lahko precej razlikujejo od objavljenih podatkov v okviru statistike zunanje trgovine.

V rastlinski pridelavi mesečni indeksi cen ne povedo veliko o spremembi cen na povprečni letni ravni, saj zaradi sezonskih uteži na letni ravni prevlada cena v obdobju največjega odkupa. Napovedi sprememb cen na letni ravni so zato v tem času problematične zlasti pri poznih posevkih, sadju in grozdju, kjer se večina pridelka odkupi v zadnjih mesecih leta, torej v mesecih, za katere trenutno še ni podatkov.

Primerjava jesenskih ocen s končnimi rezultati za obdobje 2013–2018 kaže, da so odstopanja pri posameznih parametrih lahko precejšnja, nakazane smeri sprememb za kmetijstvo kot celoto pa so že dokaj zanesljive.

2 GOSPODARSKA GIBANJA

Glede na jesensko napoved gospodarskih gibanj 2019 se bo gospodarska rast nekoliko umirila (UMAR, 2019). Bruto domači proizvod naj bi se v primerjavi z letom prej povečal za 2,8 % (leta 2018: 4,1 %). Umiritev rasti je predvsem posledica upočasnitve gospodarske rasti v trgovinskih partnericah. To se bo najbolj odrazilo v negativnem prispevku salda menjave s tujino in v nižji rasti skupnih investicij (nižja bo predvsem rast investicij v opremo in stroje, medtem ko rast gradbenih investicij ostaja visoka). Na drugi strani se pričakuje rast zasebne potrošnje (posledica rasti plač in socialnih transferjev, nadaljevanja razmeroma visoke rasti zaposlenosti ter nadaljevanja povečanja obsega potrošniških kreditov).

Rast zaposlenosti naj bi bila tudi v letu 2019 visoka. Po hitri rasti zaposlenosti v letu 2018 naj bi se ta še nekoliko povečala, in sicer za 2,5 % glede na predhodno leto (predvsem zaradi večjega zaposlovanja v zasebnem sektorju). Ravno tako naj bi bila večja tudi povprečna bruto plača, realno za 2,8 %. Obe stopnji brezposelnosti naj bi se v povprečju leta znižali; registrirana na 7,7 % (leta 2018: 8,2 %), anketna pa na 4,3 % (leta 2018: 5,1 %).

Rast cen se nadaljuje tudi v letu 2019, predvsem zaradi višjih cen neenergetskega blaga in cen storitev, manj pa se bodo povišale cene energentov. Po dveh zaporednih letih rahle inflacije je tudi za leto 2019 napovedana inflacija, v povprečju leta za 1,8 % (UMAR, 2019).

3 OBSEG KMETIJSKE PROIZVODNJE

Spremenljive vremenske razmere in njihov negativen vpliv na kmetijsko pridelavo so stalnica slovenskega kmetijstva. V letu 2019 je bilo, podobno kot v letu prej, nekoliko manj ekstremnih vremenskih pojavov kot v preteklih letih. Oktober je bil v začetku deževen, vendar so se vremenske razmere hitro izboljšale in omogočile setev ozimnih žit in drugih prezimnih posevkov v optimalnih setvenih rokih. V zimskem obdobju so bile temperature zraka nadpovprečne, z vmesnimi hladnimi obdobji, padla je podpovprečna količina padavin. Sušne razmere, ki so v februarju in marcu onemogočile dognojevanje ozimnih žit, so se kazale tudi na začetku vegetacijskega obdobja. Maj je bil izrazito hladen in moker, kar je oteževalo kmetijsko pridelavo in upočasnilo fenološki razvoj rastlin, razmere pa so bile ugodne za razmah rastlinskih boleznih in škodljivcev. Pojavila se je tudi slana, ki je prizadela sadno drevje in vinsko trto. V poletnih mesecih in septembra so bile temperature nadpovprečne, z vročinskimi valovi, vmesnimi ohlaiditvami in podpovprečnimi količinami padavin. Ponekod po Sloveniji so se pojavila neurja s točo, ki so povzročila škodo na kmetijskih pridelkih. Vodna bilanca je bila na začetku rastne dobe negativna, vendar se je zaradi obilnih padavin v maju izboljšala. Dobra založenost z vodo tekom vegetacijskega obdobja je bila v osrednji Sloveniji, na Dolenjskem in na Štajerskem, primanjkljaj pa je bil opazen na severovzhodu in jugozahodu države (ARSO, 2018; 2019).

Prvi podatki in ocene za rastlinsko pridelavo kažejo, da je v letu 2019 površina kmetijske zemlje v uporabi ostala skoraj nespremenjena. Na njivah so se v primerjavi z letom prej le za približno odstotek povečale površine žita in zelene krme z njiv, za manj kot odstotek je bila manjša površina krompirja, nekoliko bolj pa so se zmanjšale površine pri oljnicah (–7 %), hmelju (–4 %) in suhih stročnicah (–4 %).

Hektarski pridelki strnega žita so bili v letu 2019 pomembno večji od skromnih v letu 2018 in večinoma nad povprečjem zadnjih petih let (2014–2018). Letina koruze za zrnje 2019 je bila predvsem zaradi deževnega vremena v času setve nekoliko slabša kot v letu prej, vendar še vedno nadpovprečna (+3 %). Letina oljnic je bila zaradi zelo dobre letine oljne ogrščice, ob manjših hektarskih pridelkih ostalih oljnic, boljše kot v letu prej in nekoliko nadpovprečna. Manjše hektarske pridelke v letu 2019 pa lahko pričakujemo tudi pri pridelavi koruze za silažo, krompirja in hmelja.

Preglednica 1: Pridelava poljščin; 2018 in 2019

	Površina (ha)		Indeks 2019/18	Pridelek (t/ha)		Indeks 2019/18	Skupni pridelek (t)		Indeks 2019/18
	2018	2019		2018	2019		2018	2019	
Pšenica in pira	27.823	26.722	96,0	4,4	5,2	119,4	121.900	139.797	114,7
Ječmen	20.994	21.113	100,6	4,2	4,8	115,6	88.057	102.372	116,3
Tritikala	5.668	5.785	102,1	4,2	4,6	111,4	23.572	26.799	113,7
Koruzza za zrnje	37.079	38.817	104,7	9,5	9,1	96,3	350.489	353.478	100,9
Silažna koruzza*	28.568	28.563	100,0	48,8	47,1	96,6	1.394.555	1.346.661	96,6
Oljna ogrščica	3.397	3.247	95,6	2,3	2,9	129,2	7.657	9.458	123,5
Buče za olje	3.650	3.352	91,8	0,8	0,6	77,7	2.745	1.959	71,4
Soja	1.756	1.447	82,4	3,0	2,7	89,8	5.331	3.943	74,0
Krompir	2.812	2.793	99,3	25,9	23,1	89,1	72.917	64.544	88,5
Hmelj	1.667	1.596	95,7	1,8	1,4	75,4	3.078	2.221	72,2

* glavni posevek

Vir: SURS, preračuni KIS

Na podlagi začasnih podatkov ocenjujemo, da je v letu 2019 zaradi dobre letine strnega žita in tudi koruze skupni pridelek žita za približno 7 % večji od pridelka v letu 2018 in nekoliko nad povprečjem zadnjih petih let (2014–2018). Pridelek oljnic je zaradi opazno manjših površin najpomembnejših oljnic (buče za olje, oljna ogrščica in soja) v primerjavi s skromnim letom prej manjši še za slaba 2 % in tudi podpovprečen (–12 %). Po neuradnih informacijah iz različnih virov je zaradi večinoma zadostne količine padavin pridelek krme s travinja količinsko podoben zelo dobremu lanskemu, medtem ko je kakovost pridelane krme

predvsem zaradi deževnega maja in s tem zapoznele prve košnje v povprečju slabša kot običajno. Neugodne vremenske razmere v maju so otežile tudi pridelavo zelenjadnic, ponekod v Sloveniji so bile kasneje v rastni dobi tudi težave z nevihtami in točo, tako da bo v povprečju letina zelenjadnic verjetno slabša kot v letu 2018, ko je bila ta nekoliko nadpovprečna.

Preglednica 2: Pridelek sadja; 2018 in 2019

Pridelek (t)	Vsi nasadi		Indeks 2019/18	Intenzivni nasadi		Indeks 2019/18	Ekstenzivni nasadi		Indeks 2019/18
	2018	2019		2018	2019		2018	2019	
Jabolka	142.015	69.726	49,1	86.587	58.645	67,7	55.428	11.081	20,0
Hruške	15.897	6.138	38,6	4.495	3.143	69,9	11.402	2.995	26,3
Breskve	5.982	:		4.457	4.011	90,0	1.525	:	
Češplje in slive	8.108	:		578	:		7.530	2.760	36,7
Marelice	416	1.416	340,4	125	919	735,2	291	497	170,8
Češnje in višnje	7.212	3.218	44,6	1.280	748	58,4	5.932	2.470	41,6
Jagode	2.006	1.935	96,5	2.006	1.935	96,5	-	-	

Vir: SURS

Pridelek sadja je bil v letu 2019 po izredno obilni letini 2018 zelo skromen. Po ocenah na podlagi začasnih podatkov bo leta 2019 v intenzivnih nasadih in ekstenzivnih sadovnjakih skupaj obranega za okoli polovico sadja manj kot v letu 2018, pridelek pa je tudi za približno četrtnino pod povprečjem obdobja 2011–2015 (obdobje brez ekstremnih letin 2016, 2017 in 2018). V ekstenzivnih sadovnjakih se zaradi izrazite izmenične rodnosti obeta le slabih 60 %, v intenzivnih nasadih pa dobrih 85 % povprečnega pridelka iz obdobja 2011–2015.

Preglednica 3: Pridelava grozdja; 2018 in 2019

	Površina (ha)		Indeks 2019/18	Pridelek (t/ha)		Indeks 2019/18	Skupni pridelek (t)		Indeks 2019/18
	2018	2019		2018	2019		2018	2019	
Grozdje skupaj	15.630	15.630	100,0	8,1	6,9	85,3	126.958	108.269	85,3
Belo grozdje	10.827	10.827	100,0	8,0	7,0	87,4	86.569	75.627	87,4
Rdeče grozdje	4.803	4.803	100,0	8,4	6,8	80,8	40.389	32.642	80,8

Vir: SURS

Po prvih ocenah statistike je tudi pridelek grozdja v letu 2019 pomembno manjši kot v rekordnem letu prej, pri čemer je pridelek rdečih sort manjši za 19 %, pridelek pri belih sortah pa za 13 %. Kakovost obranega grozdja je bila zelo dobra. Pridelek grozdja je ocenjen na dobrih 108 tisoč ton, kar je 15 % manj kot v letu 2018, v primerjavi s povprečjem zadnjih petih let (2014–2018) pa 4 % več.

Preglednica 4: Obseg proizvodnje pomembnejših živalskih proizvodov v letih 2017 in 2018 ter ocena za leto 2019

	2017	2018	Ocena 2019	Indeks 2019/18
Govedo (prirast; 000 t)	81,2	79,7	80,4	100,8
Prašiči (prirast; 000 t)	37,2	37,3	38,6	103,5
Perutnina (prirast; 000 t)	96,2	96,9	93,5	96,5
Drobnica (prirast; 000 t)	3,4	3,5	3,3	92,8
Kravje mleko (000 t)	648,0	627,2	613,8	97,9
Jajca (znesena; milijon kosov)	397,0	413,0	384,6	93,1

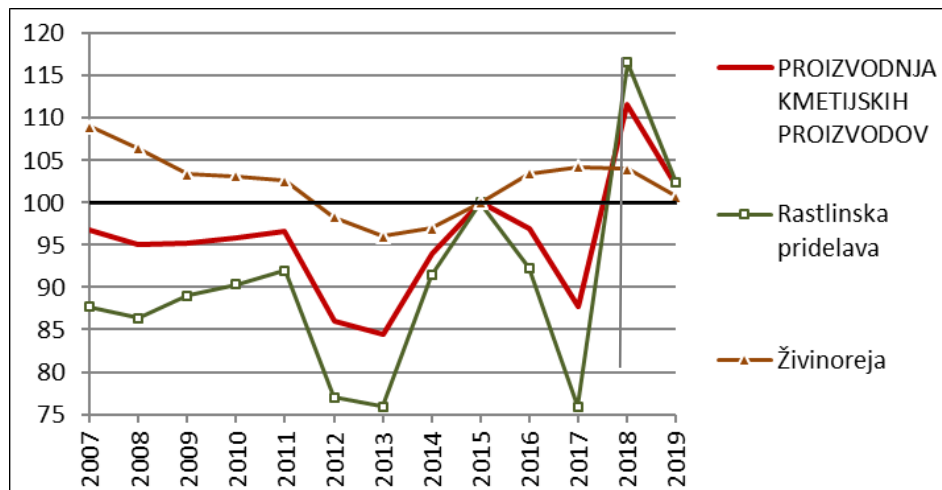
Vir: SURS, KIS (ocena 2019)

Za živinorejo prve grobe ocene na osnovi razpoložljivih podatkov kažejo, da se bo skupni obseg prireje v letu 2019 nekoliko zmanjšal. Povečanje obsega prireje pričakujemo pri prireji prašičev in govedu, zmanjšanje pa pri perutnini in drobnici. Manjša kot v letu 2018 bosta tudi prireja kravjega mleka in jajc. V primerjavi z dobro letino 2018, se je pridelava medu izrazito zmanjšala in je s približno 700 tonami blizu ravni povprečja obdobja 2014–2018.

Prve ocene za leto 2019 na agregatni ravni kažejo, da se bo v primerjavi s preteklim letom, ki je bilo najugodnejše doslej, rastlinska pridelava občutno zmanjšala (–13 %), predvsem zaradi skromnih letin v sadjarstvu in vinogradništvu. Zmanjšala se bo tudi živinorejska proizvodnja, vendar manj intenzivno (–3 %), predvsem zaradi manjših prirastov pri perutnini in drobnici, pa tudi pri prireji kravjega mleka in jajc.

Skupni obseg proizvodnje kmetijskih proizvodov se bo tako v primerjavi z letom 2018 zmanjšal za slabo desetino, a bo še vedno malo presegal povprečno raven zadnjih petih let.

Slika 1: Indeksi proizvodnje kmetijskih proizvodov; 2007–2018 in ocena 2019 (2015 = 100)



Vir: SURS, KIS (ocena 2019)

4 CENE V KMETIJSTVU

Po prvih ocenah statistike bodo cene rastlinskih pridelkov v letu 2019 na podobni ravni kot v predhodnem letu. Pri tem napovedi kažejo, da bodo cene rastlinskih pridelkov na povprečni letni ravni nominalno malenkostno višje (za 0,9 %), ob upoštevanju napovedane inflacije pa je pričakovati malenkostno nižje cene kot v predhodnem letu.

Nižje cene je pričakovati predvsem pri sadju (–17,1 %) in žitu (–7,6 %), kar je predvsem posledica pričakovanih nižjih cen koruze za zrnje (–15,8 %). Nižje cene so napovedane tudi pri vinu (–5,0 %). Pri ostalih pomembnejših rastlinskih pridelkih pa je pričakovati podobne oziroma višje cene, še najbolj naj bi se zvišale cene krompirja (+41,5 %), hmelja (+27,2 %) in zelenjadnic (+9,1 %).

Cene živali in živalskih proizvodov bodo po prvih ocenah statistike v primerjavi s predhodnim letom nominalno višje za 3,8 % in bodo nad ravnijo cen zadnjega petletnega obdobja. Višje cene je pričakovati pri vseh pomembnejših živalskih proizvodih, z izjemo malenkostnega znižanja cen govedu (–1,1 %). Najbolj se bodo zvišale odkupne cene prašičev (+14,6 %) in kravjega mleka (+5,9 %), višje bodo tudi cene perutnine (+2,8 %) in jajc (+2,1 %).

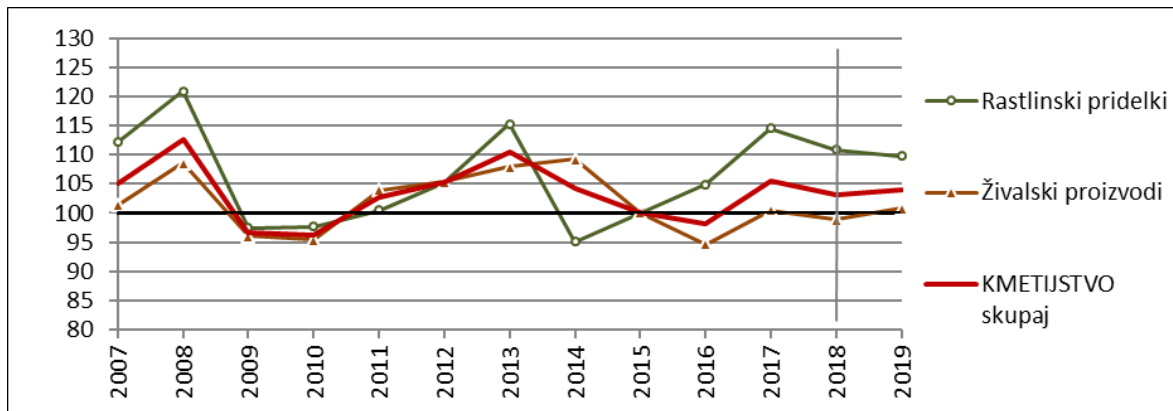
Preglednica 5: Nominalni indeksi cen kmetijskih pridelkov na letni ravni v letih 2017 in 2018 ter ocena za leto 2019

	2017/16	2018/17	Ocena 2019/18
Rastlinski pridelki	110,8	98,4	100,9
Žito	112,3	103,3	92,4
Pšenica in pira	113,6	102,6	100,8
Koruzna za zrnje	113,3	103,2	84,2
Krompir	101,2	108,3	141,5
Oljnice	92,2	95,5	104,6
Zelenjadnice	105,1	107,4	109,1
Sveže sadje	132,2	86,4	82,9
Vino	103,5	99,2	95,0
Živali in živalski proizvodi	107,7	100,1	103,8
Govedo	103,7	102,0	98,9
Prašiči	107,9	95,7	114,6
Jagnjeta	99,2	99,6	100,7
Perutnina	94,2	100,3	102,8
Mleko, kravje	120,2	99,9	105,9
Jajca, jedilna	99,1	101,3	102,1
KMETIJSKI PRIDELKI, skupaj	108,9	99,4	102,6

Vir: SURS, preračuni KIS

Na skupni ravni leta 2019 bodo po prvih ocenah statistike cene kmetijskih pridelkov nekoliko višje, nominalno za 2,6 %. Ob upoštevanju napovedane inflacije v višini 1,8 % (UMAR, 2019) pa bo realno zvišanje cen nekoliko manjše, in sicer za 0,8 %. Raven cen bo tako realno malenkostno višja kot v letu 2018 in nekoliko nad povprečjem v zadnjem petletnem obdobju.

Slika 2: Realni indeksi cen kmetijskih pridelkov pri pridelovalcih; 2007–2018 in ocena 2019 (2015 = 100)



Vir: SURS, preračuni KIS

Ob nekoliko višjih cenah kmetijskih pridelkov se bodo v letu 2019 na povprečni letni ravni agregatno zvišale tudi cene inputov za kmetijstvo, in sicer v višini 2,8 %. Ob upoštevanju napovedane inflacije pa bo zvišanje cen inputov za kmetijstvo nekoliko manjše, realno za 1,0 %. Po ocenah statistike se bodo zvišale tako cene proizvodov in storitev za tekočo porabo v kmetijstvu (inputi 1; nominalno za 2,6 %) kot tudi cene inputov za investicije (inputi 2; nominalno za 3,2 %). Zvišanje cen inputov za kmetijstvo v letu 2019 bo predvsem posledica pomembnega zvišanja cen semena in sadik (+10,2 %), gnojil in sredstev za varstvo rastlin (oboje za približno 6 %). Nekoliko se bodo zvišale tudi cene ostalih inputov, razen energije, kjer se pričakuje znižanje cen (-1,5 %).

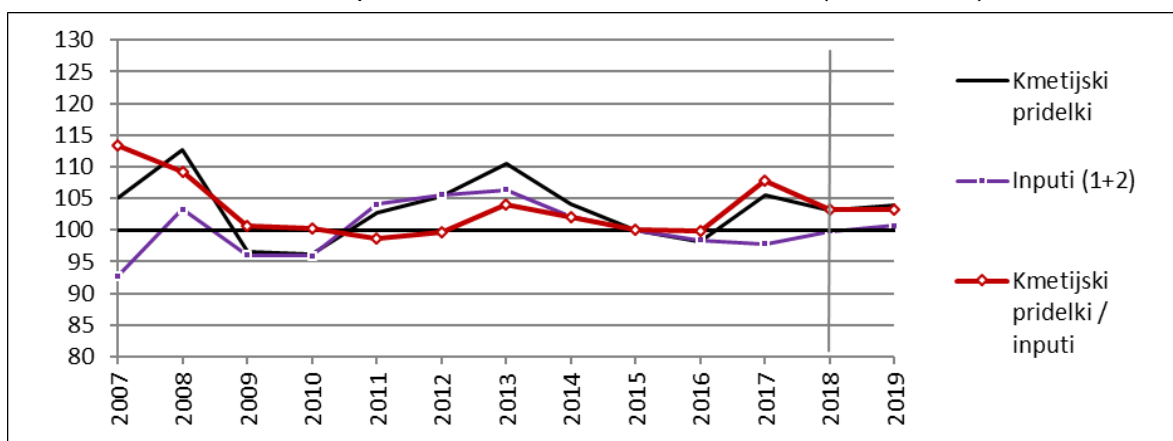
Preglednica 6: Nominalni indeksi cen inputov za kmetijstvo na letni ravni v letih 2017 in 2018 ter ocena za leto 2019

	2017/16	2018/17	Ocena 2019/18
Inputi za tekočo porabo (1)	100,3	103,9	102,6
Semena in sadike	100,2	96,5	110,2
Energija; Maziva	108,9	108,7	98,5
Gnojila in sredstva za izboljšavo tal	88,8	106,2	106,3
Sredstva za varstvo rastlin	98,6	101,3	105,6
Veterinarske storitve	104,8	102,3	102,8
Krmila	98,0	103,3	101,8
Inputi za investicije (2)	101,9	103,6	103,2
INPUTI ZA KMETIJSTVO, skupaj (1+2)	100,8	103,8	102,8

Vir: SURS, preračuni KIS

Zaradi manjše povprečne rasti cen inputov od rasti cen kmetijskih proizvodov ostaja cenovno-stroškovno razmerje (primerjava indeksov cen kmetijskih pridelkov in cen inputov) tudi v letu 2019 ugodno. Cenovno-stroškovno razmerje bo kljub rahlo višji rasti cen inputov v primerjavi z rastjo cen kmetijskih pridelkov, na ravni predhodnega leta ter nad povprečjem zadnjega petletnega obdobja.

Slika 3: Realni indeksi cen kmetijskih proizvodov, cen inputov v kmetijstvu in cenovno-stroškovna pariteta; 2007–2018 in ocena 2019 (2015 = 100)



Vir: SURS, preračuni KIS

5 UKREPI KMETIJSKE POLITIKE

V letu 2019 pri izvajanju ukrepov skupne kmetijske politike (neposredna plačila 2015–2020 in politika razvoja podeželja 2014–2020) ni bistvenih sprememb. Veliko aktivnosti pa se osredotoča na bližajoče se novo programsko obdobje skupne kmetijske politike 2021–2027. V sklopu slednjega je bil konec marca 2019 predstavljen osnutek resolucije *Naša hrana in naravni viri po letu 2021*. Gre za politično strateški dokument, ki odraža trenutno stanje v kmetijstvu in opredeljuje potrebe po ukrepanju v prihodnje. Glede na naravne danosti slovenskega podeželja in dejanske potrebe so bile oblikovane štiri skupine ciljev slovenske kmetijske politike po letu 2021:

- odporna in konkurenčna pridelava in predelava hrane,
- trajnostno upravljanje z naravnimi viri in zagotavljanje javnih dobrin,
- dvig kakovosti življenja in gospodarske aktivnosti na podeželju in
- horizontalni cilj: krepitev oblikovanja in prenosa znanja.

Na podlagi resolucije bo MKGP pripravilo enovit strateški načrt, ki bo po novem združeval ukrepe prvega (neposredna plačila in tržni ukrepi) in drugega stebra (ukrepi za razvoj podeželja) skupne kmetijske politike.

Neposredna plačila

Vsebina posameznih shem plačil se v primerjavi s prejšnjimi leti ni bistveno spremenila. Pri neposrednih plačilih ostaja osrednja shema osnovno plačilo v obliki plačilnih pravic. Hkrati se v letu 2019 nadaljuje izvajanje zelene komponente, ki je obvezna za vse nosilce kmetijskih gospodarstev (KMG), ki so upravičeni do osnovnega plačila. Nosilcem KMG so na voljo tudi plačilo za mlade kmete, plačilo za območja z naravnimi omejitvami, proizvodno vezane podpore (strna žita, mleko v gorskih območjih, reja govedi in zelenjadnice) in shema za male kmete za tiste nosilce KMG, ki so se vanjo vključili v letu 2015.

Nespremenjeni ostajajo splošni pogoji za prejemanje neposrednih plačil (upravičenci so nosilci KMG, ki izvajajo kmetijsko dejavnost, izpolnjevanje velikostnega vstopnega praga in izpolnjevanje pogojev aktivnega kmeta). Nekatero novosti pa so uvedene pri izvajanju podpor za zelenjadnice, pri izvajanju zelene komponente ter pri shemi za mlade kmete.

Pri podporah za zelenjadnice se zahteva, da morajo biti na površini, za katero se uveljavlja podpora, zelenjadnice prisotne najmanj 60 dni, nepretrgoma ali v največ dveh delih. Spremembe so tudi pri upravičenih zelenjadnicah, kjer sladka koruza ni več upravičena, na novo pa je upravičena redkev (razen oljna redkev). Manjše spremembe so pri izvajanju zelene komponente (razširjen seznam rastlin pri prahi za medonosne rastline in spremenjeni nekateri datumi za obvezno prisotnost medonosnih rastlin). Pri shemi mladih kmetov pa je največja novost ta, da morajo mladi kmeti (tudi tisti, ki so v shemo že vključeni) izpolniti in podpisati *Izjavo o odgovornosti in upravljanju kmetije*. Te izjave ni potrebno predložiti tistim nosilcem kmetij, ki so upravičeni do sredstev iz podukrepa pomoč za zagon dejavnosti za mlade kmete in tistim nosilcem, ki vodijo na svoje ime knjigovodstvo za davčne namene. Dodatna pogoja sta tudi, da mladi kmet ostaja nosilec kmetije do najmanj 30. maja leta, ki sledi letu, za katero je bila vložena vloga za izplačilo ter pogoj, da v primeru, če je prejšnji nosilec kmetije že prejemal plačilo za mlade kmete, potem novi nosilec kmetije ni več upravičen do tega plačila.

Novost je tudi pri izplačevanju sredstev za sheme neposrednih plačil, kjer se bodo sredstva izplačevala v dveh delih. V prvemu delu se bo izplačalo 80 % odobrenega zneska, v drugem delu pa preostanek. Smisel tega je omogočiti maksimalno črpanje razpoložljivih sredstev in preprečiti morebitne obnove in zahteve po vračilih preveč plačanih sredstev.

Preglednica 7: Višina ovojnice za neposredna plačila in porazdelitev po shemah; 2015–2019

	2015	2016	2017	2018	2019
Proizvodno nevezana plačila (%)					
Osnovno plačilo	do 54,21*	do 53,71*	do 54,13*	do 54,97*	do 56,02*
Plačilo za zeleno komponento	30,0	30,0	30,0	30,0	30,0
Plačilo za mlade kmete	do 1,0	do 1,5	do 1,5	do 1,5	do 1,5
Plačilo za območja z naravnimi omejitvami:	/	/	do 1,58	do 1,58	do 1,58
- regija I:	/	/	1,14	1,14	1,14
- regija II:	/	/	0,44	0,44	0,44
Skupaj (%)	85,21*	85,21*	87,21*	88,05*	89,10*
Proizvodno vezana plačila (%)					
Reja govedi	do 3,0	do 3,0	do 3,0	do 3,0	do 3,0
Mleko v gorskih območjih	do 3,5	do 3,5	do 3,5	do 3,5	do 3,5
Strna žita	do 5,0	do 5,0	do 5,0	do 5,0	do 5,0
Beljakovinske rastline	do 2,0	do 2,0	/	/	/
Zelenjadnice	do 1,5	do 1,5	do 1,5	do 1,5	do 1,5
Skupaj (%)	do 15,0	do 15,0	do 13,0	do 13,0	do 13,0
Ovojnica (mio EUR)	137,987	136,997	136,003	135,141	134,278

* skupaj z nacionalno rezervo
Vir: MKGP

V letu 2019 se je višina nacionalne ovojnice zaradi pravila zunanje konvergence zmanjšala na 134,278 mio EUR (135,141 mio EUR v letu 2018), pri čemer se je malenkostno povečal delež za osnovno plačilo.

Druge neposredne podpore in tržni ukrepi

Pri drugih ukrepih v okviru prvega stebra kmetijske politike je v letu 2019 prišlo do manjših sprememb, in sicer uvedbe finančnih pomoči, ki omogočajo blažitev poslabšanega ekonomskega položaja na nekaterih kmetijskih trgih. Na področju čebelarstva je bil potrjen Odlok o finančni pomoči za nadomestilo škode v čebelarstvu v letu 2019. Finančna pomoč v skupni višini 588.108 EUR je namenjena čebelarjem, ki jim je nastala škoda zaradi neugodnih vremenskih razmer v letu 2019. Te so botrovale k zmanjšanju medenja rastlin in pojavu kristalizacije medu v panju, kar pa je posledica prenamnožitve rdečerjave puhaste smrekove ušice. Na področju hmeljarstva pa je bil potrjen Program izvedbe ukrepov za preprečevanje širjenja in zatiranja viroidnih zakrnelosti hmelja za obdobje 2019–2021. Finančna sredstva za nov ukrep, ocenjena na 2,7 mio EUR, so namenjena spodbujanju nadzorovanega odvoza in uničenja rastlinskih ostankov okuženih rastlin.

Do nekaterih sprememb je prišlo tudi pri sofinanciranju kmetijskega zavarovanja. Višina sofinanciranja zavarovalne premije se je za posevke, nasade in plodove zvišala na 50 % (leta 2018: 40 %), pri zavarovanju živali pa na 30 % (leta 2018: 20 %). Pri sadju, hmelju in grozdju pa stopnja zavarovanja tako kot v predhodnem letu znaša 50 %.

Politika razvoja podeželja

V okviru politike razvoja podeželja se je v letu 2019 nadaljevalo izvajanje ukrepov, ki so opredeljeni v Programu razvoja podeželja 2014–2020 (PRP 2014–2020). V celotnem programskem obdobju se bo izvajalo 14 ukrepov, za katere je na voljo dobra 1,1 milijarde EUR, pri čemer bo 838 milijonov EUR zagotovljenih iz Evropskega kmetijskega sklada za razvoj podeželja (EKSRP), preostanek pa iz državnega proračuna. Stopnja sofinanciranja EKSRP za ukrepe prenos znanja in dejavnosti informiranja, pomoč za zagon dejavnosti za mlade kmete, ustanovitev skupin in organizacij proizvajalcev, sodelovanje in Leader znaša 80 %, medtem ko je za ostale ukrepe razvoja podeželja stopnja sofinanciranja 75 %.

Leta 2019 je Evropska komisija potrdila dve spremembi programa. V začetku aprila je bila potrjena šesta sprememba PRP 2014–2020, ki prinaša novo razmejitev območij z naravnimi omejitvami, ki niso gorska. S to spremembo, ki je stopila v veljavo že z letom 2019, so se OMD območja povečala za pol odstotka in sedaj obsegajo 86,9 % površine države. Vanje je vključeno več kot tri četrtine (76,2 %) vseh kmetijskih zemljišč oziroma dobrih 460.000 ha. Konec septembra je bila potrjena sedma sprememba programa, ki prinaša nekatere prerazporeditve finančnih sredstev z namenom boljšega izvajanja programa. Po novem je mogoče pri podukrepu M04.1 Podpora za naložbe v kmetijska gospodarstva kandidirati za naložbe v prilagoditev podnebnim spremembam zaradi naravnih nesreč ali katastrofičnih dogodkov. Pri tem podukrepu se uvajajo tudi finančni instrumenti v obliki garancij, ki jih bo mogoče kombinirati z nepovratnimi sredstvi. Ukinja se omejitev za velika podjetja v okviru podukrepa M04.2 Podpora za naložbe v predelavo/trženje in/ali razvoj kmetijskih proizvodov. Pri ukrepu M06 Razvoj kmetij in podjetij se predvideva objava še enega javnega razpisa, in sicer za podukrep M06.3 Pomoč za zagon dejavnosti za razvoj majhnih kmetij. Pri podukrepu M06.4 Podpora za naložbe v vzpostavitev in razvoj nekmetijskih dejavnosti pa bo mogoče pridobiti tudi nepovratna sredstva (do sedaj naj bi se ta podukrep izvajal le s pomočjo finančnih instrumentov v obliki garancij). Pri podukrepu M19.3 Priprava in izvajanje dejavnosti sodelovanja lokalne akcijske skupine se bodo zaradi velikega interesa lokalnih akcijskih skupin zagotovila dodatna sredstva.

Do konca avgusta 2019 je bilo za 14 ukrepov, tehnično pomoč in prenesene obveznosti za ukrep zgodnje upokojevanje odobrenih nekaj manj kot 766 milijonov EUR. To je 69 % vseh razpoložljivih sredstev programa, pri čemer je bilo nekaj manj kot 542 milijonov EUR (49 %) tudi že izplačanih.

Preglednica 8: Izplačana sredstva PRP 2014–2020 po ukrepih (000 EUR) (do 31. 8. 2019)

Šifra	Ukrep	Razpoložljiva sredstva	Odobrena sredstva	Izplačana sredstva skupaj	Izplačana sredstva v letu 2019
M01	Prenos znanja in dejavnosti informiranja	12.500,0	2.029,7	1.377,8	337,5
M02	Službe za svetovanje, službe za pomoč pri upravljanju kmetij in službe za zagotavljanje nadomeščanja na kmetijah	10.768,0	5.427,5	1.259,3	434,1
M03	Sheme kakovosti za kmetijske proizvode in živila	4.400,0	2.546,4	1.041,0	472,2
M04	Naložbe v osnovna sredstva	205.465,8	147.321,5	79.233,0	29.019,8
M06	Razvoj kmetij in podjetij	123.011,3	63.428,4	41.859,6	6.323,0
M07	Osnovne storitve in obnova vasi na podeželskih območjih	10.000,0	299,8	299,8	0,0
M08	Naložbe v razvoj gozdnih območij in izboljšanje gozdov	59.481,1	20.780,9	13.773,3	2.788,2
M09	Ustanovitev skupin in organizacij proizvajalcev	2.228,0	495,6	0,0	0,0
M10	Kmetijsko-okoljska-podnebna plačila (KOPOP)	203.607,4	175.868,1	142.506,9	30.566,9
M11	Ekološko kmetovanje (EK)	65.300,0	55.314,6	44.974,1	9.588,6
M13	Plačila območjem z naravnimi ali drugimi posebnimi omejitvami (OMD)	265.933,3	210.223,7	167.561,0	6.054,9
M14	Dobrobit živali	32.533,3	28.847,0	21.521,2	6.750,1
M16	Sodelovanje	20.062,5	3.829,9	0,0	0,0
M19	Leader	53.365,6	31.282,5	8.057,4	3.982,1
	Tehnična pomoč	33.261,3	15.316,1	15.316,1	297,4
	Zgodnje upokojevanje 2007–2013	5.295,0	2.729,6	2.729,6	2.347,5
	Skupaj	1.107.212,7	765.741,2	541.510,0	98.962,2

Vir: MKGP

Tudi v letu 2019 so bile aktivnosti pri nekaterih ukrepih še vedno v začetni fazi. Pri ukrepu M07 Osnovne storitve in obnova vasi na podeželskih območjih ter podukrepu M06.4 Podpora za naložbe v vzpostavitev in razvoj nekmetijskih dejavnosti še ni bilo objavljenih javnih razpisov, izplačane so bile le prenesene obveznosti iz preteklega programskega obdobja. V letu 2019 so bila pri podukrepu M16.2 Podpora za pilotne projekte ter za razvoj novih proizvodov, praks, procesov in tehnologij, odobrena sredstva v višini 1,9 milijona EUR.

Med ukrepi, ki so se izvajali že v predhodnih letih, so bili leta 2019 objavljeni javni razpisi za naložbe v KMG in živilskopredelovalno industrijo, ureditev gozdne infrastrukture ter gradnjo namakalnih sistemov. Nadaljevale so se aktivnosti pri ukrepih prenos znanja in dejavnosti informiranja ter svetovanje, ki se izvajata na podlagi javnih naročil. Pri podukrepu M01 Prenos znanja in dejavnosti informiranja je bilo leta 2019 objavljenih pet javnih naročil za usposabljanja pri ukrepih KOPOP, ekološko kmetijstvo, dobrobit živali ter na področju predelave in trženja kmetijskih proizvodov.

Pri ukrepu M02 Službe za svetovanje, službe za pomoč pri upravljanju kmetij in službe za zagotavljanje nadomeščanja na kmetijah so bila v letu 2019 zaključena tri javna naročila za izvedbo individualnih svetovanj za kmetijska gospodarstva, ki so vstopila v ukrep ekološko kmetijstvo oziroma KOPOP ter za izdelavo načrta preusmeritve kmetijskega gospodarstva v prakse in metode ekološkega kmetovanja za leti 2019 in 2020.

Ukrepi, ki se izvajajo v okviru kampanje zbirnih vlog in se nanašajo na vsakoletna izplačila nadomestil za okoljske ukrepe, dobrobit živali in težje pridelovalne razmere, še vedno predstavljajo več kot dve tretjini (69 %) do sedaj izplačanih sredstev programa.

V okviru kampanje zbirnih vlog je v letu 2019 za ukrep KOPOP 6.914 KMG vložilo zahtevke za 360.962 ha površin. V primerjavi z letom 2018 se je prijavljena površina povečala za dober odstotek, medtem ko se je število vključenih KMG povečalo za slaba dva odstotka. Predvideva se, da bo za ta ukrep izplačanih okoli 32,6 milijona EUR.

Za ukrep ekološko kmetovanje je v okviru kampanje 2019 zahtevke oddalo 3.593 KMG za 47.754 ha površin. V primerjavi s kampanjo 2018 se je število KMG povečalo za dva odstotka, prijavljene površine pa za slabe 4 %. Predvideva se, da bo za ta ukrep izplačanih 10,3 milijona EUR, kar je nekoliko več kot v okviru predhodne kampanje.

V okviru kampanje 2019 je za ukrep plačil OMD zahtevke oddalo 47.188 KMG za 340.062 ha površin. Medtem, ko se število KMG, ki so oddala zahtevke v primerjavi s predhodnim letom skoraj ni spremenilo, so se prijavljene površine povečale za dober odstotek. Ocenjuje se, da bo za ta ukrep izplačanih 42,7 milijona EUR, kar je primerljivo s predhodno kampanjo.

Ukrep dobrobit živali se je v letu 2019 izvajal v prašičereji, govedoreji in reji drobnice. V okviru kampanje zbirnih vlog je zahtevke za prašičerejo oddalo 253 KMG v skupni vrednosti 2,1 milijona EUR, kar je enako kot v subvencijskem letu 2018. Za govedorejo je zahtevke oddalo 7.708 KMG za 95.743 glav velike živine (GVŽ), pri čemer se je število vključenih KMG v primerjavi s predhodnim letom povečalo za slaba dva odstotka, število vključenih GVŽ pa je bilo višje za dobrih 6 %. Za drobnico je zahtevke oddalo 584 KMG za 4.059 GVŽ. To je dober odstotek več vključenih KMG in slaba 2 % več vključenih GVŽ kot v predhodni kampanji. Predvideva se, da bo za ta ukrep izplačanih okoli 7,3 milijona EUR.

V okviru tehnične pomoči se tudi v letu 2019 izvajajo razne študije in vrednotenja, zagotavljajo se sredstva za upravljanje PRP in podpirajo aktivnosti Mreže za podeželje. Do konca avgusta 2019 je bilo za ta namen skupaj izplačanih nekaj več kot 15,3 milijona EUR, od tega 2,3 milijona EUR v letu 2019.

Na obseg subvencij, ki se upoštevajo v izračunu dohodkov v kmetijstvu, najmočneje vplivajo neposredna plačila in ukrepi PRP (predvsem plačila za OMD, plačila KOPOP in naložbe v posodobitev kmetijske proizvodnje). Kljub temu, da je v letu 2019 ovojnica za neposredna plačila nekoliko manjša, pa se pri drugih subvencijah na proizvodnjo predvideva nekoliko višja sredstva, zato se ocenjuje, da bo skupni obseg subvencij nekoliko večji kot v letu 2018.

6 PRVA OCENA EKONOMSKIH REZULTATOV KMETIJSTVA

Prve ocene dohodkov v kmetijstvu (ocena KIS) kažejo, da bodo dohodki v kmetijstvu v letu 2019 realno opazno manjši v primerjavi s predhodnim letom, ki je bilo za kmetijstvo najugodnejše doslej. Ocenjujemo, da bo poslabšanje ekonomskih rezultatov najverjetneje posledica zmanjšanja fizičnega obsega proizvodnje kmetijskih proizvodov za slabo desetino, predvsem zaradi izrazito skromnih letin v sadjarstvu in vinogradništvu ob približno enakih cenah na agregatni ravni.

V primerjavi s preteklim letom se bo po prvih ocenah fizični obseg zmanjšal (rastlinska pridelava -13 %, živinoreja -3 %), medtem ko bodo cene rastlinskih pridelkov ostale blizu ravni preteklega leta, v okviru živinoreje pa bodo nekoliko višje. Vrednost vmesne porabe bo nekoliko nižja kot v preteklem letu, predvsem zaradi nižjih vrednosti krme in energentov ob zvišanju vrednosti semena in sadik, gnojil, sredstev za varstvo rastlin ter celokupnih storitev za kmetijstvo. Po prvih ocenah se bo faktorski dohodek kmetijstva v primerjavi s predhodnim letom zmanjšal (za približno petino) in bo malo nižji tudi od zadnjega petletnega povprečja.

Manj ugodni kazalci dohodka na agregatni ravni bodo najverjetneje posledica slabših rezultatov v rastlinski pridelavi v primerjavi s preteklim letom, in sicer predvsem v sadjarstvu in vinogradništvu zaradi skromnejših letin (prepolovitev letine v sadjarstvu). Med žiti bodo ekonomski rezultati občutno slabši na agregatni ravni zaradi poslabšanja rezultatov pri koruzi (pomembno nižje cene). Kot kažejo prve ocene, bodo v okviru živinoreje zaradi manjšega obsega prireje slabši ekonomski rezultati pri perutnini in drobnici. Agregatni kazalci dohodka bodo izrazito slabši pri pridelavi medu (ocenjen izrazit padec pridelave), zaradi manjše prireje pa bodo slabši tudi pri jajcih.

Znatno ugodnejši kazalci dohodka na agregatni ravni v primerjavi s preteklim letom pa bodo po prvih ocenah pri pridelavi krompirja (pomembno višje cene pri manjšem pridelku), zelenjadnic (višje cene pri manjšem predvidenem obsegu pridelave), pšenice in ječmena (pri obeh večji, pri pšenici pa tudi kakovostnejši pridelek). V okviru živinoreje prve ocene kažejo na izrazito izboljšanje agregatnih ekonomskih kazalcev dohodka v prašičereji (občutno višje

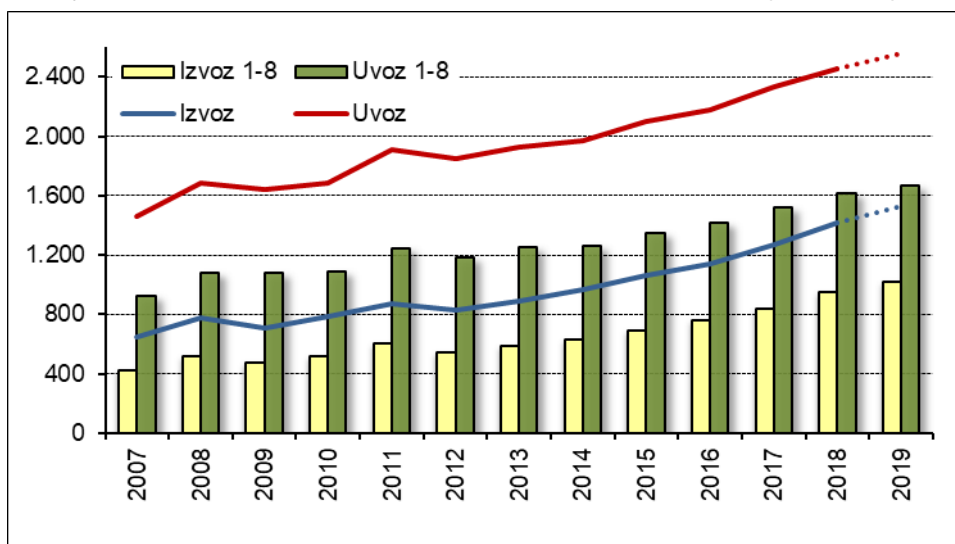
cene in večji obseg prireje, ob najugodnejših cenovno-stroškovnih razmerjih doslej). Prav tako so boljši tudi dohodki ocenjeni za prirejo mleka (višje cene kljub nekoliko nižji prireji).

Proračunske podpore, ki pomembno vplivajo na dohodke v kmetijstvu, bodo na agregatni ravni malenkostno višje kot v letu 2018, predvsem zaradi povečanja skupnega obsega plačil pri okoljskih ukrepih in pri ukrepih, namenjenih za zniževanje stroškov.

7 ZUNANJA TRGOVINA Z AGROŽIVILSKIMI PROIZVODI

Začasni podatki o zunanji trgovini kažejo, da bo v letu 2019 blagovna menjava agroživilskih proizvodov ponovno presegla blagovno menjavo preteklega leta, pri čemer bo primanjkljaj na letni ravni malenkostno manjši. V prvih osmih mesecih leta 2019 je vrednost izvoženih agroživilskih proizvodov dosegla skoraj 1.015 milijonov EUR, vrednost uvoženih agroživilskih proizvodov pa je znašala 1.666 milijonov EUR.

Slika 4: Izvoz in uvoz agroživilskih proizvodov v obdobju januar–avgust 2007–2019 in januar–december 2007–2018 ter ocena za leto 2019 (mio EUR)



Vir: SURS, KIS (obdelava in ocena 2019)

V prvih osmih mesecih leta 2019 se je glede na enako obdobje leta 2018 povečal izvoz v večini pomembnejših skupin agroživilskih proizvodov. Najbolj, za slabih 14 %, se je povečal izvoz v skupini razna živila, ki se v zadnjih letih vztrajno povečuje in je v omenjenem obdobju ponovno zajemal največji delež v strukturi celotnega izvoza (17 %). Izvoz se je povečal tudi v skupinah pijače, alkoholi in kis (+10 %), pri mesu (+7 %) in pri izdelkih iz mesa (+6 %). Tudi v večini ostalih skupin je bil izvoz vrednostno večji kot v predhodnem letu. Pri tem velja omeniti izvoz vrtnin, ki je bil večji za 48 %, izvoz sadja, ki je bil večji za 17 % in izvoz masti in olj, ki je bil večji za 130 %. V omenjenem obdobju je vrednostni izvoz mleka in mlečnih izdelkov, ki v strukturi celotnega izvoza predstavljajo drugo najpomembnejšo skupino (12 %), ostal na ravni predhodnega leta. V prvih osmih mesecih leta 2019 je prišlo do največjega zmanjšanja izvoza v skupini žive živali (–20 %) ter skupini ostanki in odpadki živil, krma (–18 %), kjer je bil v enakem obdobju leta 2018 zabeležen zelo velik izvoz.

Tudi uvoz agroživilskih proizvodov se je glede na enako obdobje leta 2018 povečal v večini pomembnejših skupin. Vrednostno se je najbolj povečal uvoz vrtnin (+26 %), sledi mu uvoz skupin pijače, alkoholi in kis (+7 %), izdelki iz žit, moke in škroba ter razna živila (oboje +5 %) in meso (+2 %). V vseh omenjenih skupinah so bile dosežene vrednosti uvoza najvišje doslej. Manjši kot v letu prej je bil med pomembnejšimi skupinami uvoz ostankov in odpadkov živil, krme (–12 %), ki sicer v strukturi uvoza tako kot meso in sadje predstavlja

največji delež (9 % v strukturi po podatkih za leto 2019). Manjši je bil tudi uvoz sadja (−4 %) ter mleka in mlečnih izdelkov (−3 %).

Preglednica 9: Izvoz in uvoz agroživilstva po skupinah blaga; leto 2018 ter obdobje januar–avgust v letih 2018 in 2019

CT	Ime	IZVOZ				UVOZ			
		Mio EUR			Indeks 1-8 2019 1-8 2018	Mio EUR			Indeks 1-8 2019 1-8 2018
		2018	1-8 2018	1-8 2019		2018	1-8 2018	1-8 2019	
01	Žive živali	60.082	41.477	33.032	79,6	31.067	17.579	19.271	109,6
02	Meso in drugi užitni klavn. proizv.	109.113	72.408	77.443	107,0	235.911	148.046	151.325	102,2
03	Ribe, raki	10.252	7.599	10.595	139,4	68.351	48.409	50.574	104,5
04	Mlečni izdelki, jajca, med	175.826	120.271	119.837	99,6	181.452	119.496	115.852	97,0
05	Proizvodi živalskega porekla	2.591	1.443	1.787	123,8	7.904	4.660	4.968	106,6
06	Živo drevje, čebulnice, cvetje	12.976	9.874	9.921	100,5	49.328	34.416	36.123	105,0
07	Užitne vrtnine	32.150	23.330	34.610	148,3	126.434	91.980	116.154	126,3
08	Užitno sadje	70.453	49.679	58.109	117,0	211.627	150.741	144.421	95,8
09	Kava, čaj, začimbe	40.432	26.215	25.268	96,4	82.915	52.735	50.988	96,7
10	Žitarice	52.058	30.380	33.613	110,6	84.750	48.988	52.872	107,9
11	Proizvodi mlinске industrije	12.348	8.644	8.031	92,9	36.437	24.227	25.314	104,5
12	Oljna semena in plodovi	51.104	24.057	26.669	110,9	39.478	25.110	24.715	98,4
13	Šelak, gume, rastl. sok, ekstrakti	15.240	10.211	11.364	111,3	15.295	11.208	11.337	101,2
14	Rastlinski material za pletarstvo	5	3	28	811,9	872	616	708	115,1
15	Masti in olja	22.852	12.351	28.297	229,1	73.842	46.736	55.575	118,9
16	Izdelki iz mesa	108.567	71.459	76.023	106,4	85.639	55.933	59.165	105,8
17	Sladkor in sladk. proizvodi	27.301	18.963	20.608	108,7	67.993	41.820	43.217	103,3
18	Kakav in kakavovi izdelki	20.634	11.339	17.459	154,0	103.169	56.845	59.254	104,2
19	Izd. iz žit, moke, škroba ali mleka	77.255	50.644	53.277	105,2	170.922	110.431	116.186	105,2
20	Izdelki iz vrtnin, sadja	14.282	10.111	10.503	103,9	98.765	64.865	69.320	106,9
21	Razna živila	220.262	153.319	174.505	113,8	193.071	131.834	137.777	104,5
22	Pijače, alkoholi in kis	124.096	86.357	94.778	109,8	161.098	107.369	114.670	106,8
23	Ostanki in odpadki živil, krma	154.120	106.424	87.678	82,4	251.137	171.784	151.538	88,2
24	Tobak	1.466	683	1.426	208,6	75.082	52.601	55.073	104,7
	Skupaj agroživilski proizvodi	1.415.465	947.243	1.014.862	107,1	2.452.538	1.618.428	1.666.399	103,0

Vir: SURS, obdelava KIS

Na osnovi začasnih podatkov za prvih osem mesecev leta 2019 je Slovenija, podobno kot v predhodnem letu ohranila pozitivni zunanjetrgovinski saldo v skupinah žive živali, izdelki iz mesa in razna živila, začasni podatki pa kažejo na presežek tudi v skupinah mleko in mlečni izdelki, oljna semena in plodovi ter šelak, gume ipd.

Positivna zunanjetrgovinska bilanca v skupini žive živali se je po dveh izrazito nadpovprečnih letih v letu 2019 zaradi opazno zmanjšane izvoza poslabšala, vendar ni padla pod vrednostno raven leta 2015. Nasprotno se je pri izdelkih iz mesa po začasnih podatkih za prvih osem mesecev leta 2019 bilanca še nekoliko izboljšala glede na enako obdobje leta 2018. Zaradi mnogo večjega izvoza glede na uvoz se precejšen pozitivni zunanjetrgovinski saldo že tretje leto zapored izkazuje tudi v skupini razna živila, ki se je v primerjavi s predhodnim letom močno povečal (+71 %). Na osnovi začasnih podatkov se tudi pri bilanci mleka in mlečnih izdelkov izkazuje presežek, ki je predvsem posledica povečanega izvoza fermentiranih izdelkov ter masla in namazov. Manjši presežek je izkazan tudi v skupini oljna semena in plodovi ter v skupini šelak, gume ipd., pri katerih zunanjetrgovinski bilanci sicer med leti zelo nihata. V vseh ostalih skupinah je uvoz vrednostno večji od izvoza, pri čemer se je primanjkljaj pri mesu nekoliko zmanjšal, pri sadju pa opazno zmanjšal.

8 STRUKTURA KMETIJSKIH GOSPODARSTEV V SLOVENIJI

Po podatkih zadnjega strukturnega raziskovanja kmetijstva v letu 2016 se v Sloveniji s kmetijsko dejavnostjo ukvarja 69.902 KMG, kar je za 4.744 KMG manj kot leta 2010, ko je bil izveden zadnji popolni popis KMG.

Raba zemljišč

Leta 2016 so KMG v Sloveniji uporabljala nekaj manj kot 480 tisoč ha kmetijskih zemljišč v uporabi (KZU), kar je za odstotek več kot leta 2010. V strukturi KZU še vedno prevladujejo trajni travniki in pašniki, ki zajemajo več kot polovico vseh površin (57 %), sledijo njive in vrtovi (37 %) ter trajni nasadi (6 %). V celotnem obravnavanem obdobju 2010–2016 se ti strukturni deleži niso bistveno spremenili.

Preglednica 10: KMG po rabi kmetijskih zemljišč v uporabi (KZU) v Sloveniji; 2010 in 2016

	Število KMG		Indeks 2016/2010	Površina KZU (ha)		Indeks 2016/2010
	2010	2016		2010	2016	
KMG s KZU	74.455	69.820	93,8	474.432	479.589	101,1
KMG z njivami	63.272	66.675	105,4	170.144	176.518	103,7
KMG s sadovnjaki in oljčniki	22.161	20.717	93,5	10.082	11.297	112,1
KMG z vinogradi	26.328	23.041	87,5	16.351	15.241	93,2
KMG s travniki in pašniki	61.949	60.401	97,5	277.492*	276.244*	99,6

* skupni pašniki niso vključeni

Vir: SURS

Ker se je število KMG zmanjšalo, površina KZU pa se je malenkost povečala, se je povprečna velikost KMG povečala iz 6,4 ha v letu 2010 na 6,9 ha v letu 2016.

Po podatkih iz leta 2016 je 66.675 KMG obdelovalo skoraj 177 tisoč ha njiv. To je za dobrih 5 % več KMG in za 4 % več površin njiv kot leta 2010. V povprečju so ta gospodarstva obdelovala 2,6 ha njiv, kar je praktično enako kot leta 2010.

V letu 2016 je bilo v Sloveniji dobrih 60 tisoč KMG s trajnimi travniki in pašniki (86 % vseh KMG), ki so skupaj obdelovala dobrih 276 tisoč ha travinja. V primerjavi s popisom v letu 2010 se je število KMG s travniki in pašniki zmanjšalo za dobra 2 %, medtem ko je površina travnikov in pašnikov ostala skoraj nespremenjena. Ta gospodarstva so v letu 2016 v povprečju obdelovala 4,6 ha trajnega travinja, kar je za dobra 2 % več kot v letu 2010.

V letu 2016 se je s sadjarstvom in oljkarstvom ukvarjalo skoraj 21 tisoč KMG, ki so obdelovala dobrih 11 tisoč ha trajnih nasadov. Intenzivne sadovnjake je obdelovalo nekaj manj kot 2,6 tisoč KMG, ekstenzivne sadovnjake pa skoraj 18 tisoč KMG. V primerjavi z letom 2010 se je število KMG z intenzivnimi sadovnjaki povečalo za 41 %, število KMG z ekstenzivnimi sadovnjaki pa se je zmanjšalo za 10 %. V letu 2016 je bilo z intenzivnimi sadovnjaki zasajenih 3,9 tisoč ha površin, kar je dober odstotek manj kot leta 2010. Ekstenzivni sadovnjaki so obsegali nekaj več kot 6,4 tisoč hektarjev površin, kar je 21 % več kot leta 2010. S pridelavo oljk se je v letu 2016 ukvarjalo skoraj 1,9 tisoč KMG, ki so obdelovala nekaj več kot tisoč hektarjev površin. V primerjavi z letom 2010 se je število KMG z oljkami povečalo za 9 %, površine pa so se povečale za 16 %.

Z vinogradi se je v letu 2016 v Sloveniji ukvarjalo 23 tisoč KMG, ki so skupaj obdelovala nekaj več kot 15 tisoč ha vinogradov. V primerjavi z letom 2010 se je število KMG z vinogradi zmanjšalo za 12 %, medtem ko so se površine vinogradov zmanjšale za 7 %. Kljub temu, da se je povprečna površina vinogradov na KMG v primerjavi z letom 2010 povečala za skoraj 7 %, pa znaša povprečna velikost vinograda zgolj 0,66 ha na KMG.

Živinoreja

V Sloveniji se je v letu 2016 z živinorejo ukvarjalo 55.782 KMG, kar je za 2.866 KMG manj kot leta 2010. Ta KMG so skupaj redila 418.684 glav velike živine (GVŽ), kar je primerljivo z letom 2010. Živinorejska KMG v povprečju redijo 7,5 GVŽ, kar je za 4 % več kot leta 2010 (7,2 GVŽ).

Preglednica 11: Struktura KMG z živino v Sloveniji; 2010 in 2016

	Število KMG		Indeks 2016/2010	Število živine		Indeks 2016/2010
	2010	2016		2010	2016	
KMG z živino (v GVŽ)	58.648	55.782	95,1	421.553	418.684	99,3
KMG z govedom	36.119	32.805	90,8	472.333	486.014	102,9
KMG s kravami molznicami	10.953	9.572	87,4	107.957	111.115	102,9
KMG s prašiči	26.441	22.649	85,7	382.031	273.359	71,6
KMG z ovcami	6.181	6.150	99,5	137.737	134.929	98,0
KMG s kozami	4.214	4.598	109,1	34.864	38.564	110,6
KMG s piščanci	2.911	5.514	189,4	2.797.207	3.941.612	140,9
KMG s kokoši nesnicami	34.837	36.711	105,4	1.500.192	1.607.519	107,2

Vir: SURS

Govedoreja (prireja govejega mesa skupaj s prirejo mleka) ostaja najpomembnejša proizvodna usmeritev slovenskega kmetijstva. V letu 2016 se je v Sloveniji z govedorejo ukvarjalo skoraj 33 tisoč KMG, kar predstavlja slabo polovico vseh KMG (47 %). Število govedorejskih kmetij se je v primerjavi z letom 2010 zmanjšalo za 9 %, medtem ko se je povprečna velikost črede povečala, in sicer iz 13,1 glave na 14,8 glave na KMG.

Kot kažejo zadnji razpoložljivi podatki raziskovanja strukture kmetijskih gospodarstev je nekaj manj kot 10 tisoč KMG imelo krave molznice. Med leti 2010 in 2016 se je njihovo število zmanjšalo za 13 %. Velikost črede vseh krav molznic pa se je v tem obdobju povečala za dobre 3 %, tako da so KMG skupaj redila nekaj več kot 111 tisoč krav molznic. V povprečju so ta KMG v letu 2016 redila 11,6 molznice, kar je skoraj 18 % več kot leta 2010, kar kaže na to, da se nadaljujejo procesi koncentracije in specializacije reje.

Tudi v prašičereji se nadaljujejo strukturne spremembe. V letu 2016 se je s prašičerejo ukvarjalo nekaj manj kot 23 tisoč KMG, kar je skoraj 4 tisoč KMG manj kot leta 2010. Ta gospodarstva so v letu 2016 skupaj redila nekaj več kot 273 tisoč prašičev, kar je 28 % manj kot leta 2010. Ta KMG so v povprečju redila 12,1 prašičev na KMG, kar je nekoliko manj kot leta 2010, ko so redila 14,4 prašičev na KMG.

Število KMG z drobnico se v letu 2016 ni bistveno spremenilo. Kmetij z rejo ovc je v primerjavi z letom 2010 manj za slab odstotek, medtem ko je kmetij z rejo koz za 9 % več. Na KMG z ovcami so leta 2016 redili skoraj 135 tisoč ovc, kar je dva odstotka manj kot leta 2010. V tem obdobju se je čreda na KMG s kozami povečala za slabih 11 %, tako da te kmetije sedaj redijo nekaj manj kot 40 tisoč koz. Pri ovcah se je povprečno število živali na KMG zmanjšalo iz 22,3 na 21,9 živali, pri kozah pa povečalo iz 8,3 na 8,4 živali na KMG.

V letu 2016 je piščance redilo 5,5 tisoč KMG, kar je skoraj enkrat več (+89 %) kot leta 2010. Ta KMG so skupaj redila skoraj 4 milijone kljunov, kar je za 41 % več kot leta 2010. Velika večina rejcev (93 %) redi do 100 kljunov, kar predstavlja manj kot 3 % celotne jate. Pri tržno usmerjenih rejah je v obdobju od zadnjega popolnega popisa prišlo do povečanja koncentracije prireje. Število tistih, ki redijo med 5 in 10 tisoč piščancev se je v letu 2016 zmanjšalo za 29 %, medtem ko je bilo rejcev, ki redijo nad 10 tisoč piščancev za 12 % več kot leta 2010.

V letu 2016 je nekaj manj kot 37 tisoč KMG redilo 1,6 milijona kokoši nesnic. Med leti 2010 in 2016 se je število KMG z nesnicami povečalo za dobrih 5 %, medtem ko se je velikost jate povečala za 7 %. Še vedno prevladuje samooskrbni način reje, saj je tudi v letu 2016 velika večina rejcev (99 %) redila do 100 kljunov. Ti rejci so redili dobro četrtino (27 %) celotne jate. Pri tržno usmerjenih rejah je med zadnjima popisoma prišlo do povečanja koncentracije

prireje. Število tistih, ki redijo med 3 in 5 tisoč kokoši nesnic, se je v letu 2016 zmanjšalo za 43 %, medtem ko je bilo rejcev, ki redijo nad 5 tisoč kokoši nesnic, za 9 % več kot leta 2010.

Delovna sila na kmetijskih gospodarstvih

Na KMG je v letu 2016 delalo 199.071 oseb, kar je 6 % manj kot leta 2010. Večina jih je delala na družinskih kmetijah (97 %), preostali pa v kmetijskih podjetjih in zadrugah. V celotnem obravnavanem obdobju 2010–2016 se to razmerje ni pomembno spremenilo.

Vložek dela skupaj s sezonskim in priložnostnim delom ter strojnimi storitvami, izražen v polnovrednih delovnih močeh (PDM), je leta 2016 znašal 79.967 PDM. To je za 4 % več kot ob popisu leta 2010.

Povprečno KMG zaposluje 1,14 PDM, kar je 11 % več kot leta 2010. Za slabe 3 % pa se je povečal tudi vložek dela na enoto površine KZU, ki znaša okoli 17 PDM na 100 ha KZU.

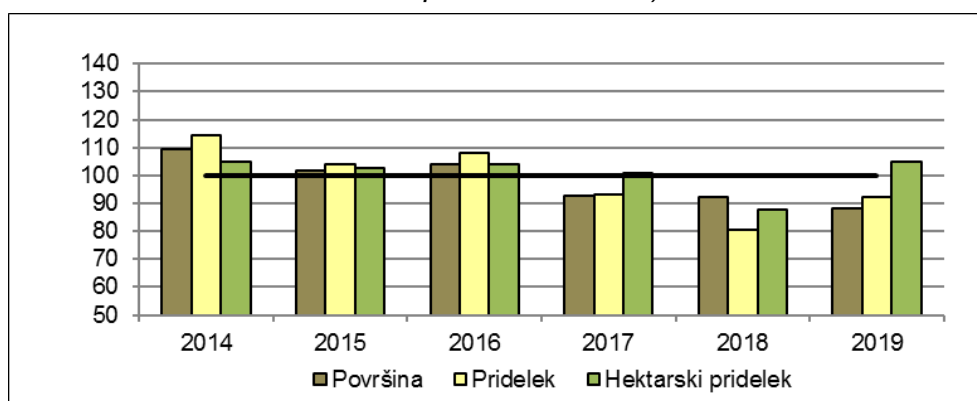
Spremembe velikostne strukture kažejo, da se tako pri kmetijskih zemljiščih, kot tudi v živinoreji dogajajo procesi koncentracije proizvodnje, kar pozitivno vpliva na povečanje produktivnosti dela v kmetijstvu.

9 PREGLED PO POMEMBNEJŠIH KMETIJSKIH TRGIH

9.1 Pšenica

V Sloveniji je bilo leta 2019 požete najmanj pšenice do sedaj, saj je bila pospravljena le s približno 26 tisoč ha njiv. To je 4 % manj kot leta 2018 in kar 11 % manj od povprečne površine v zadnjem petletnem obdobju (2014–2018). Skupni pridelek pšenice je obsegal slabih 139 tisoč ton, kar je 15 % več kot leto prej, ko je bil pridelek zaradi slabe letine podpovprečen. Tudi hektarski pridelek je bil s 5,3 t/ha za 19 % večji kot v letu 2018. Kljub dobri letini je bil skupni pridelek pšenice dobrih 7 % pod ravnijo povprečja 2014–2018, medtem ko je bil hektarski pridelek v enakem obdobju 5 % večji. Kakovost pšenice, požete med 27. in 33. tednom, je bila po podatkih Agencije Republike Slovenije za kmetijske trge in razvoj podeželja (ARSKTRP) boljša kot leta 2018. Parametri kakovosti pšenice v letu 2019 pa so bili nadpovprečni (vsebnost beljakovin in sedimentacija) ali malce pod povprečnimi vrednostmi (hektolitrska masa in število padanja) v zadnjih petih letih.

Slika 5: Osnovni proizvodni kazalci pri pridelavi pšenice (indeks povprečja 2014–2018 = 100; 2019: predhodna ocena)



Vir: SURS (preračuni KIS)

Po napovedih bo svetovni pridelek pšenice 2019/20 za 4 % večji glede na leto prej (Short-term outlook..., 2019). Odličen pridelek pšenice se pričakuje v vseh večjih svetovnih pridelovalkah, z izjemo Avstralije in Kazahstana (IGC, 2019). Pridelek pšenice v Evropi je bil kljub visokim temperaturam in sušnim razmeram skoraj 13 % večji kot leta 2018. Med

največjimi pridelovalci naj bi pridelali več pšenice v Franciji (+16 %), Nemčiji (+13 %) in na Poljskem (+4 %), manj pa v Španiji (–20 %) in Romuniji (–13 %). Površine pšenice v državah članicah EU so bile skoraj 4 % večje kot leto prej, povprečen hektarski pridelek pa je bil s 6,1 t/ha večji za slabih 9 %.

Cene pšenice so tako na svetovnem kot na evropskem trgu v letu 2019 na višji ravni kot v letu prej, predvsem zaradi večjega povpraševanja. Evropska komisija navaja, da je bila povprečna cena pšenice na ravni EU in v Sloveniji v prvih devetih mesecih leta 2019 v povprečju za okoli 7 % višja, kot v enakih mesecih leta 2018. Pri tem so bile cene pšenice v letu 2019 najvišje v februarju (EU market prices for selected representative products, 2019).

Po podatkih tržno informacijskega sistema (TIS) na ARSKTRP so v času žetve 2019 odkupovalci pšenice v Sloveniji odkupili 79.282 ton, kar je 40 % več kot ob žetvi predhodne letine, ko je bila odkupljena ena izmed najmanjših količin pšenice.

Preglednica 12: Odkup in kakovost pšenice v času žetve; 2015–2019

	2015	2016	2017	2018	2019*	Indeks 2019/18
SKUPAJ (t bruto)**	102.918	92.283	93.384	56.426	79.282	140,5
Prevezeto (t bruto)	80.163	65.799	76.242	32.359	50.530	156,2
Odkupna cena (EUR/t)	167,5	138,9	152,2	161,4	168,4	104,3
Surove beljakovine (%)	13,09	12,99	13,17	13,89	14,55	104,8
Hektolitrska masa (kg/100 l)	80,3	79,7	78,2	77	77,4	100,5
Število padanja (FN)	311,97	350,51	356,15	309,08	325,94	105,5
Sedimentacijska vrednost	40	46	44	51	51	100,0
Vlaga (%)	12,48	13,04	12,2	13,07	12,94	99,0
Primesi (%)	2,8	2,9	4,1	2,9	2,5	84,9

* Podatki se nanašajo na poročevalce, ki so v preteklem letu prevzeli oziroma odkupili več kot 1.000 t pšenice v času žetve.

** Skupna količina prevzete/odkupljene pšenice v času žetve.

Vir: ARSKTRP

Po podatkih ARSKTRP so bile odkupne cene krušne pšenice v času žetve 2019 nekoliko višje kot v letu 2018 in so se med 27. in 34. tednom gibale od 150,0 do 180,0 EUR/t. V povprečju je odkupna cena pšenice v času žetve 2019 po podatkih TIS znašala 168,4 EUR/t, kar je približno 4 % več kot leto prej.

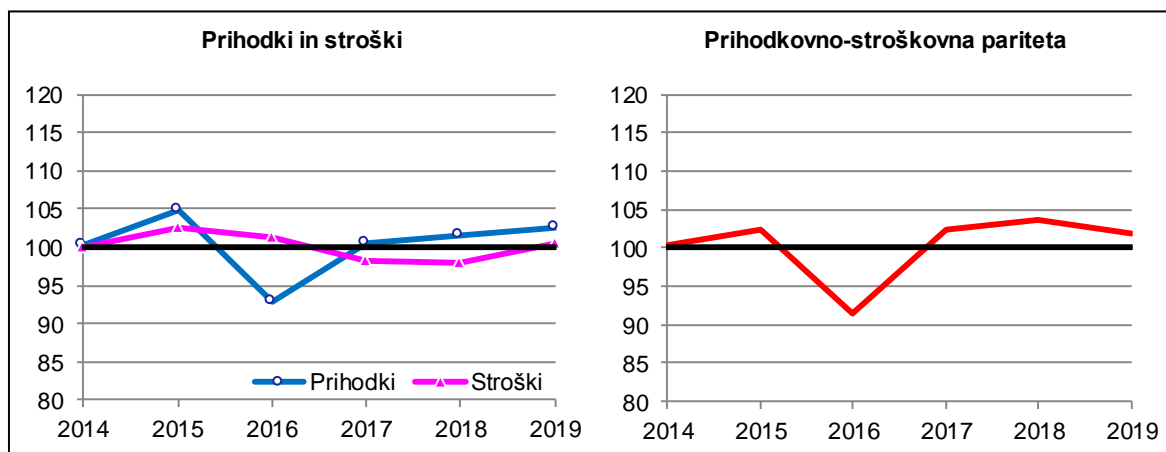
Na podlagi modelnih kalkulacij, ki veljajo za čas spravila letine pri nespremenjenem pridelku in enaki tehnologiji ter ne upoštevajo stroškov skladiščenja, ocenjujemo, da so se skupni stroški pridelave pšenice zvišali za skoraj 3 %, odkupna cena pšenice po podatkih SURS (julij–september) pa je bila v času spravila letine 2019 približno 2 % višja (156 EUR/t) kot ob enakem času leta 2018.

Proračunske podpore (osnovno plačilo, plačilo za zeleno komponento, proizvodno vezano plačilo in vračilo trošarine), ki imajo velik delež v strukturi prihodkov pridelovalcev žita, naj bi se po trenutno znanih podatkih v letu 2019 nekoliko znižale (–1 %). Ocenjujemo, da naj bi se ob predpostavki odstotnega zmanjšanja proračunskih podpor vrednost pridelave pri pšenici v primerjavi z letom prej zvišala za 1 % in bo nekaj odstotkov nad povprečjem zadnjih petih let.

Na v povprečju 3-odstotno zvišanje stroškov pridelave pšenice so pomembno vplivali višji stroški gnojil (+7 %) in semena (+9 %), zvišali pa so se tudi stroški sredstev za varstvo rastlin (+3 %) ter domačega dela (+2 %). Na ravni leta prej pa so ostali stroški najetih storitev (setev, kombajniranje in sušenje) in domačih strojnih storitev.

Predvideno zvišanje stroškov pridelave in rahlo znižanje proračunskih podpor bo ob manjši rasti odkupnih cen pšenice vplivalo na majhno poslabšanje cenovno-stroškovnih razmerij. Cenovno-stroškovna pariteta je malce nad povprečjem zadnjih petih let, ko so bile ekonomske razmere le v letu 2016 močno podpovprečne.

Slika 6: Osnovni ekonomski kazalci pri pridelavi pšenice (indeks povprečja 2014–2018 = 100; 2019: predhodna ocena)



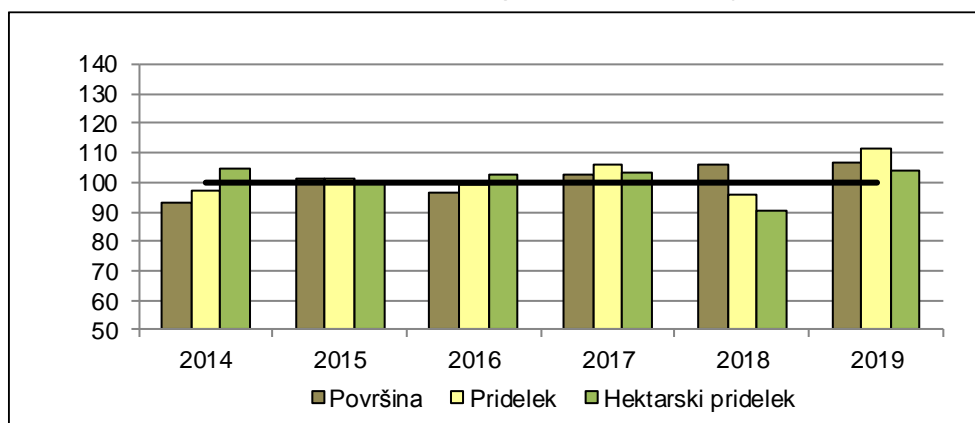
Vir: KIS, SURS (preračuni KIS)

Na podlagi trenutno znanih podatkov ocenjujemo, da so se ekonomske razmere pridelave pšenice v letu 2019 zaradi večjega zvišanja stroškov pridelave v primerjavi s prihodki nekoliko poslabšale, vendar so ekonomski rezultati večine pridelovalcev zaradi količinsko in kakovostno dobre letine zelo verjetno boljši v primerjavi z letom prej.

9.2 Ječmen

Površina z ječmenom se je tudi v letu 2019 malenkostno povečala (+1 %) in bila z 21 tisoč ha največja doslej. Na 6 % večji površini kot v povprečju zadnjih petih let (2014–2018) je bilo predvsem zaradi nadpovprečne letine pridelanega 16 % več ječmena kot v letu prej. Pridetek ječmena je bil s 102 tisoč tonami za dobro desetino nad povprečjem obdobja 2014–2018. Hektarski pridelek ječmena (4,8 t/ha) je bil za 16 % večji kot v letu 2018 in za 4 % nad povprečjem zadnjih petih let.

Slika 7: Osnovni proizvodni kazalci pri pridelavi ječmena (indeks povprečja 2014–2018 = 100; 2019: predhodna ocena)



Vir: SURS (preračuni KIS)

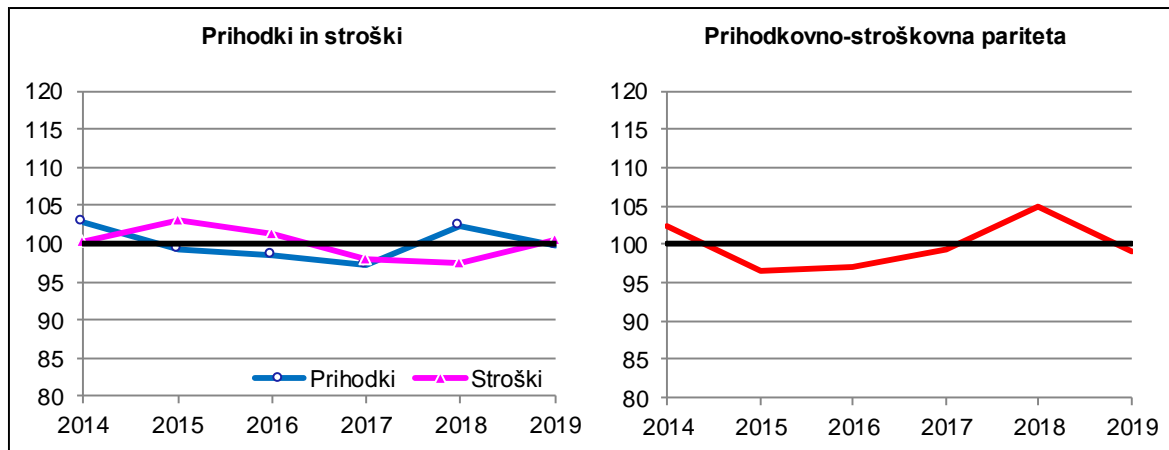
Podobno kot pri pšenici je bila v EU tudi pridelava ječmena večja od skromne lanske letine. Po ocenah na podlagi trenutno znanih podatkov Evropske komisije je pridelava ječmena zaradi dobre letine na skoraj enakih površinah za približno desetino večja kot v letu 2018 (Short-term outlook..., 2019).

Smer gibanja odkupnih cen ječmena na ravni EU je bila v letu 2019 podobna kot pri pšenici, vendar je bila sprememba cen ječmena v prvih devetih mesecih leta 2019 v primerjavi z

enakim obdobjem leta prej manjša (+3 %) kot pri pšenici (+7 %) (EU market prices for selected representative products, 2019). Nasprotno gibanje pa imajo po trenutnih podatkih SURS cene ječmena v Sloveniji, saj naj bi se po napovedih statistike odkupne cene ječmena na letni ravni znižale za 3 %. Podobno so se spremenile tudi odkupne cene ječmena v času žetve in največjega odkupa v obdobju julij–avgust. V tem obdobju so cene znašale v povprečju 135 EUR/t in so bile v primerjavi z letino 2018 nižje za 4 %.

Ekonomske razmere pri pridelavi ječmena letine 2019 naj bi bile zaradi nižjih odkupnih cen in višjih stroškov pridelave nekoliko slabše kot v letu prej.

Slika 8: Osnovni ekonomski kazalci pri pridelavi ječmena (indeks povprečja 2014–2018 = 100; 2019: predhodna ocena)



Vir: KIS, SURS (preračuni KIS)

Na podlagi prvih ocen modelnih kalkulacij pričakujemo, da naj bi bila vrednost pridelave ječmena nižja za približno 3 %, stroški pa bodo za prav toliko odstotkov višji. Ocenjeni prihodek naj bi bil nižji tako zaradi nižjih odkupnih cen kot tudi malenkost nižjih proračunskih podpor (–1 %). Po za zdaj znanih podatkih naj bi se cenovno-stroškovna pariteta pri pridelavi ječmena v letu 2019 poslabšala za približno pet odstotnih točk in bo verjetno blizu ravni zadnjega petletnega obdobja.

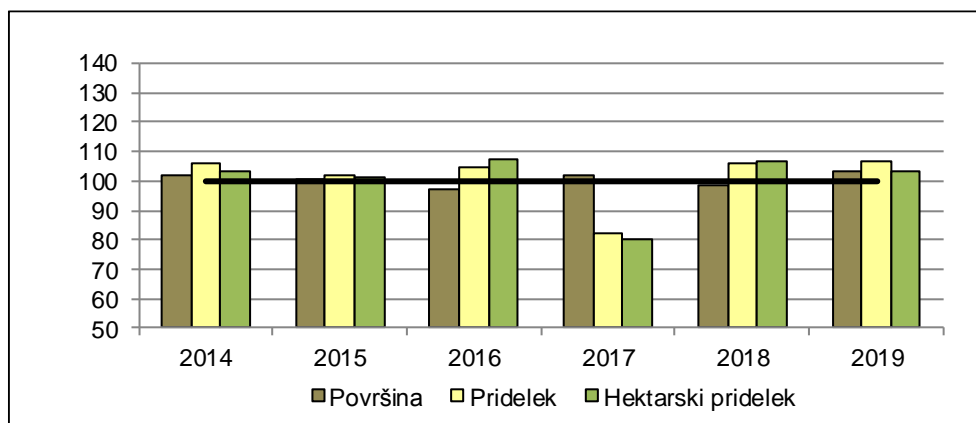
Na podlagi trenutno razpoložljivih podatkov pa ocenjujemo, da bo verjetno ekonomski položaj tržnih pridelovalcev ječmena kljub nekoliko nižjim cenam, zaradi dobre letine malce boljši kot v letu prej.

9.3 Koruza za zrnje

Koruza za zrnje je bila v letu 2019 pospravljena s slabih 39 tisoč ha njiv, kar je več kot v letu prej (+5 %) in tudi malce več od povprečja zadnjega petletnega obdobja (+3 %). Letina koruze 2019 je bila dobra. Po začasnih podatkih SURS je hektarski pridelek koruze ocenjen na 9,1 t/ha (8,8 t/ha v povprečju zadnjih petih let), kar pa je za 4 % manj od odličnega pridelka letine 2018. Skupni pridelek koruze za zrnje (353 tisoč ton) je zaradi večjih površin ostal blizu ravni lanskega in za 7 % presegel povprečje v letih 2014–2018.

Napovedujejo, da bo svetovni pridelek koruze za zrnje v letu 2019/20 predvsem zaradi manjših pridelkov v ZDA in Argentini manjši od lanskega (–3 %; Short-term outlook..., 2019; IGC, 2019). Tudi v državah EU bo po trenutnih ocenah na večjih posejanih površinah (+6 %) pridelane slabe 4 % koruze manj kot v letu prej, na kar so imeli največji vpliv manjši pridelki v Romuniji, Italiji in na Poljskem.

Slika 9: Osnovni proizvodni kazalci pri pridelavi koruze za zrnje (indeks povprečja 2014–2018 = 100; 2019: predhodna ocena)



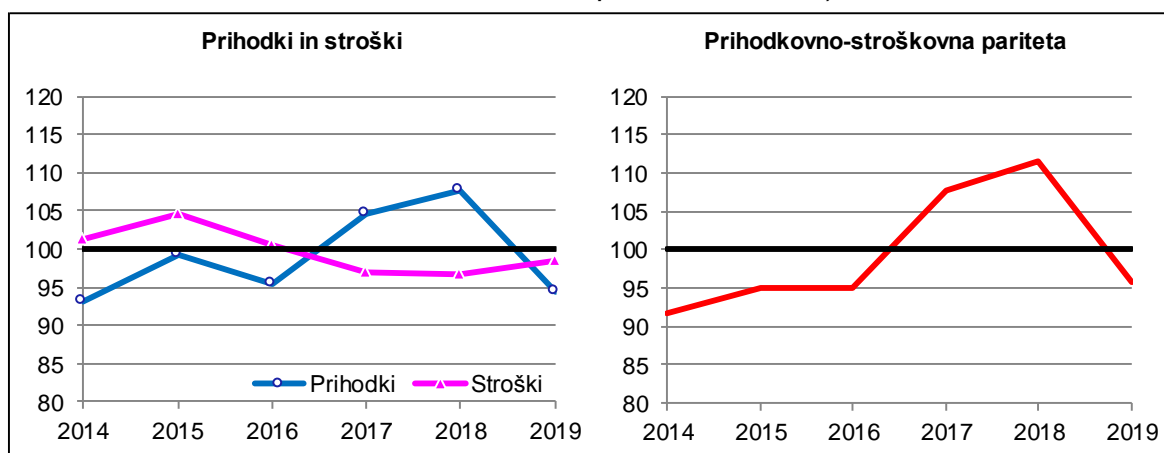
Vir: SURS (preračuni KIS)

Cene koruze na svetovnih trgih, ki imajo po letu 2012 trend zniževanja s pogostimi manjšimi vmesnimi nihanjem, so v letu 2019 nekoliko nižje kot lani in ostajajo na relativno nizki ravni. Po podatkih Evropske komisije so bile cene koruze na povprečni ravni EU v prvi polovici leta 2019 stabilne, v zadnjih mesecih pa se znižujejo. V prvih devetih mesecih leta 2019 so bile cene koruze na ravni EU v povprečju 1 % nižje kot v enakih mesecih leta 2018 (EU market prices for selected representative products, 2019). Večje znižanje cen koruze za zrnje pa je opazno v Sloveniji, kjer naj bi bile odkupne cene po napovedih statistike na letni ravni 2019 nižje za 16 %.

Trenutne ocene na podlagi modelnih kalkulacij, ki veljajo za čas spravila letine pri nespremenjenem pridelku in enaki tehnologiji ter ne upoštevajo stroškov skladiščenja, kažejo, da so bili v času spravila letine 2019 stroški pridelave koruze za zrnje višji za približno 2 %. Med pomembnejšimi vrstami stroškov so se po naših ocenah v primerjavi s predhodno letino pomembno zvišali stroški gnojil (+13 %), približno na ravni leta prej so ostali stroški semena, rahlo pa so se znižali stroški najetih storitev (setev, kombajniranje in sušenje).

Zaradi večjega sofinanciranja premijskih stopenj (s 40 % v letu 2018 na 50 % v letu 2019) pa so bili opazno nižji tudi stroški zavarovanja koruze (-17 %), ki imajo sicer zelo majhen delež v skupnih stroških.

Slika 10: Osnovni ekonomski kazalci pri pridelavi koruze za zrnje (indeks povprečja 2014–2018 = 100; 2019: predhodna ocena)



Vir: KIS, SURS (preračuni KIS)

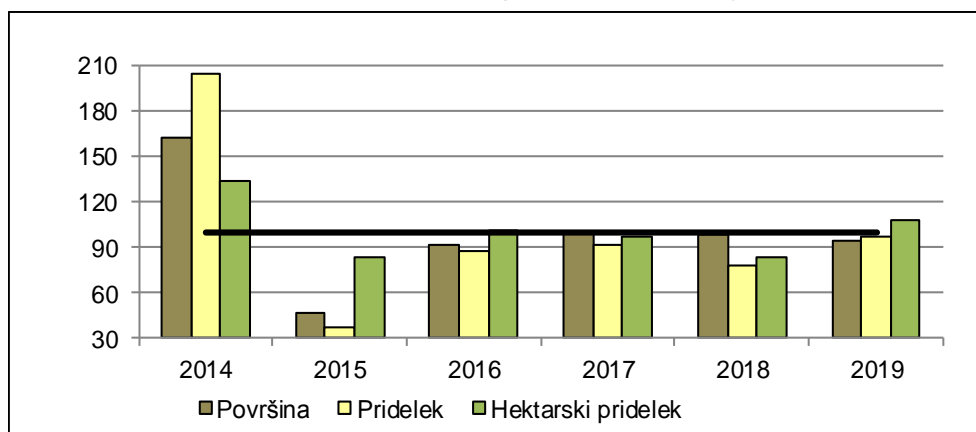
Veliko znižanje cen koruze v jesenskem času (ocene na podlagi trenutno dostopnih podatkov kažejo na znižanje odkupne cene za približno 15 %), ob sočasnem zvišanju stroškov pridelave in malce nižjih proračunskih podporah, je vplivalo na močno poslabšanje cenovno-stroškovnih razmerij. Cenovno-stroškovna pariteta je ob navedenih predpostavkah za približno 5 odstotnih točk pod povprečjem zadnjih petih let, ko ekonomske razmere v letih 2017–2018 za pridelavo koruze niso bile slabe.

Ekonomski rezultati pridelovalcev koruze v letu 2019 naj bi bili glede na trenutno oceno letine, predvideno gibanje odkupnih cen in stroškov pridelave mnogo slabši kot v letih 2017 in 2018 in pod povprečjem za pridelavo koruze zelo ugodnega obdobja med leti 2008–2012.

9.4 Oljna ogrščica

Površina oljne ogrščice se je v letu 2019 že drugo leto zapored zmanjšala, s 3,2 tisoč ha jo je bilo na njivah za 4 % manj kot v letu prej in mnogo manj kot v letih 2007–2014, ko je bilo te oljnice na slovenskih njivah največ (med 4,4 in 6,1 tisoč ha). Letina oljne ogrščice je bila s pridelkom 2,9 t/ha za 29 % večja od slabe lanske in je za 9 % preseгла povprečje zadnjega petletnega obdobja (2014–2018). Zaradi bogate letine je bilo pridelanih dobrih 9 tisoč ton oljne ogrščice, kar je za skoraj četrtino več kot v letu prej, vendar zaradi zmanjševanja površine nekoliko pod povprečjem zadnjega petletnega povprečja (–3 %).

Slika 11: Osnovni proizvodni kazalci pri pridelavi oljne ogrščice (indeks povprečja 2014–2018 = 100; 2019: predhodna ocena)



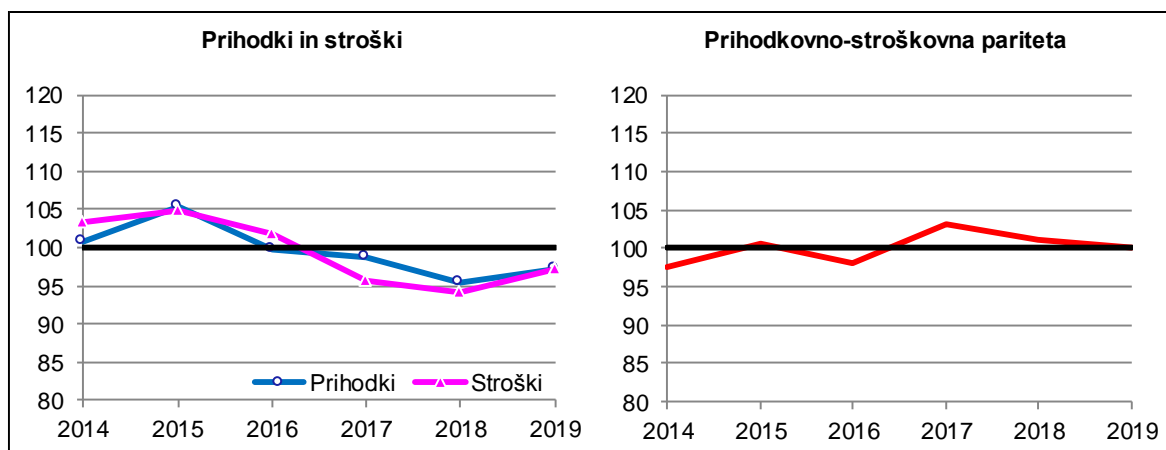
Vir: SURS (preračuni KIS)

Svetovni pridelek oljne ogrščice naj bi se tudi v letu 2019 zmanjšal, prav take so napovedi tudi za države EU, kjer se zaradi slabše letine, na pomembno manjših površinah (–19 %), pričakuje za 16 % manjši pridelek. Cene oljne ogrščice so tako v Sloveniji kot tudi na drugih trgih EU (Oilseeds and Protein Crops market situation..., 2019) v letu 2019 malce porasle. V času spravila letine 2019 (julij–avgust) so po podatkih statistike v Sloveniji oljno ogrščico odkupovali v povprečju po 313 EUR/t, kar je za 3 % nad ravni enakega obdobja lani.

Trenutne ocene na podlagi modelnih kalkulacij kažejo, da so bili v času spravila letine 2019 stroški pridelave oljne ogrščice za 3 % višji. Višji so bili stroški gnojil (+11 %) in fitofarmaceutskih sredstev (+2 %), medtem ko so stroški semena, domačih strojnih storitev in najetih storitev ostali blizu ravni leta prej.

Nižji kot v letu prej pa so bili zaradi večjega sofinanciranja premijskih stopenj (40 % v letu 2018; 50 % v letu 2019) stroški zavarovanja pridelka, ki imajo sicer v strukturi pridelave poljščin majhen delež.

Slika 12: Osnovni ekonomski kazalci pri pridelavi oljne ogrščice (indeks povprečja 2014–2018 = 100; 2019: predhodna ocena)



Vir: KIS, SURS (preračuni KIS)

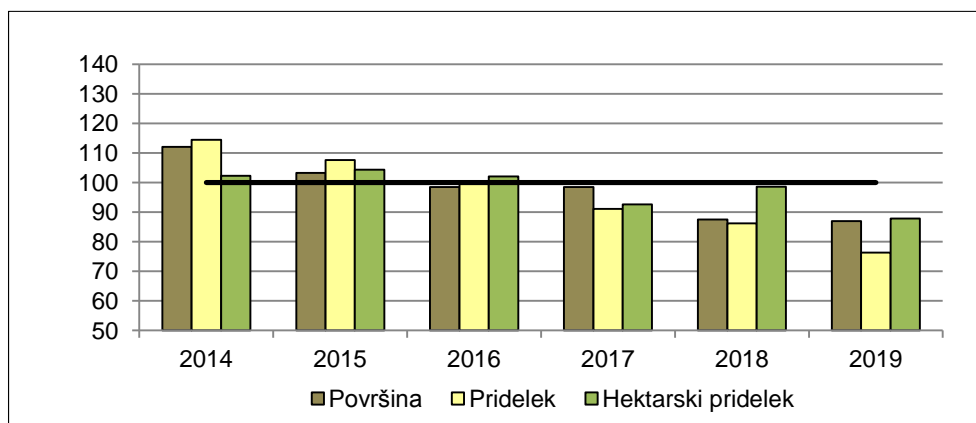
Ocenjujemo, da naj bi ekonomski rezultati pridelovalcev oljne ogrščice zaradi dobre letine in malce višjih odkupnih cen pri nekaj odstotkih višjih stroških pridelave ostali na ravni leta 2018 in tako po naših ocenah slabši kot v letih z zelo dobrimi ekonomskimi rezultati.

9.5 Krompir

Površina krompirja je v letu 2019 ostala blizu ravni leta 2018, ko je bil krompir posajen na 2,8 tisoč ha. To je kar za 13 % manj površin kot v obdobju let 2014–2018. Prvi podatki napovedujejo skromno letino, hektarski pridelek (23,1 t/ha) naj bi bil v povprečju za dobro desetino manjši od lanskega. Skupni pridelek krompirja, 65 tisoč ton, bo v primerjavi z letom prej po prvih ocenah manjši za 11 % in skoraj četrtino pod povprečjem zadnjih petih let (2014–2018).

Letina krompirja v največjih pridelovalkah Severne in Zahodne Evrope je zaradi suše in visokih temperatur v sezoni ter dežja v času spravila že drugo leto zapored zelo okrnjena (NEPG, 2019). Manjša ponudba krompirja na teh trgih pa kot kaže tudi letos zelo pozitivno vpliva na raven odkupnih cen v Sloveniji.

Slika 13: Osnovni proizvodni kazalci pri pridelavi krompirja (indeks povprečja 2014–2018 = 100; 2019: predhodna ocena)

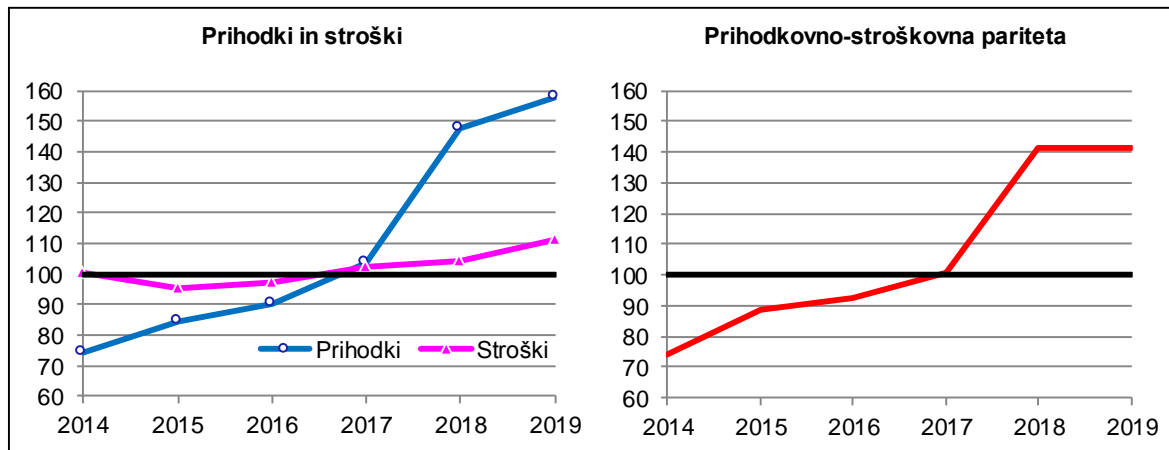


Vir: SURS (preračuni KIS)

Odkupne cene krompirja v Sloveniji, ki so v letih 2000–2014 sezonsko in med leti zelo nihale, so po velikem znižanju v letu 2014 zadnjih pet let v porastu. Po napovedih statistike naj bi se odkupne cene krompirja v letu 2019 na letni ravni zvišale za več kot 40 %. Odkupne cene

zgodnjega krompirja so bile v mesecih junij–avgust 2019 v primerjavi z enakim obdobjem leta 2018 višje kar za 49 %. Tudi cene poznega krompirja, ki predstavlja glavino pridelka v Sloveniji, naj bi bile, glede na raven pridelave v Sloveniji in drugje po Evropi ter cenovne razmere na evropskih trgih, v zadnjih mesecih leta 2019 pomembno višje kot v enakem obdobju lani. Na podlagi razpoložljivih podatkov ocenjujemo, da bo odkupna cena poznega krompirja v jesenskem času (september–november) zelo verjetno približno desetino višja kot jeseni leta 2018, ko je bila tudi zelo visoka.

Slika 14: Osnovni ekonomski kazalci pri pridelavi krompirja (indeks povprečja 2014–2018 = 100; 2019: predhodna ocena)



Vir: KIS, SURS (preračuni KIS)

Po trenutnih ocenah modelnih kalkulacij so se stroški pridelave krompirja v povprečju zvišali za približno 7 %. Na precejšnje zvišanje stroškov so vplivale predvsem višje cene semena (+19 %), gnojil (+13 %) in fitofarmaceutskih sredstev (+2 %), pa tudi stroški domačega dela, ocenjeni na podlagi povprečne plače v Sloveniji, ki so se zvišali za 2 %. Na ravni leta prej pa so ostali stroški domačih strojnih storitev, ki v strukturi skupnih stroškov predstavljajo približno petino.

Zaradi pričakovanih višjih odkupnih cen krompirja v letu 2019 naj bi se ekonomski položaj pridelovalcev, ki so v težjih pridelovalnih pogojih letošnje rastne sezone uspeli pridelati zadostne količine pridelka, izboljšal in bo eden boljših po letu 2013.

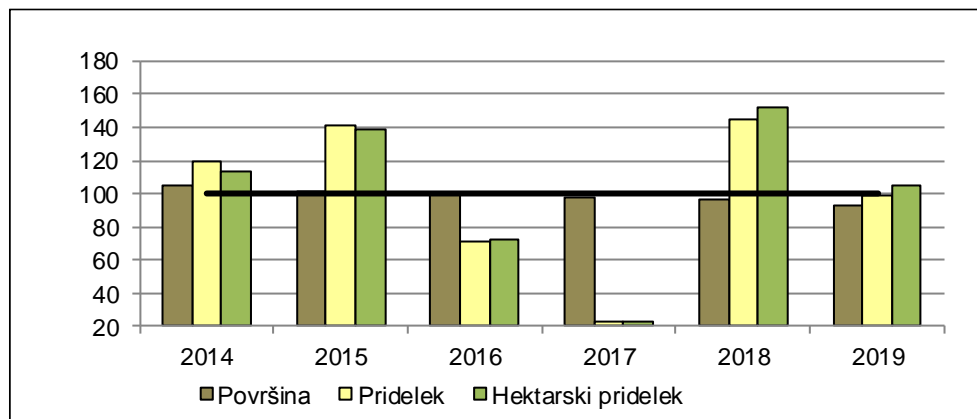
9.6 Jabolka, hruške in breskve

Letina sadja v Sloveniji je bila v letu 2019 zaradi neugodnih vremenskih razmer (nizke temperature in velike količine padavin v času cvetenja, ponekod tudi pozeba) slabša od rekordne letine v letu prej. V intenzivnih nasadih so bili skoraj pri vseh pomembnejših sadnih vrstah doseženi manjši hektarski pridelki, izjema so marelice, pri katerih je bila po lanski slabi, letos letina nadpovprečna. V ekstenzivnih sadovnjakih je bil izpad pridelka poleg neugodnih vremenskih razmer, manjši tudi zaradi izmenične rodnosti dreves.

Na podlagi podatkov o slabi letini sadja in zato pričakovanih višjih odkupnih cenah bodo verjetno ekonomske razmere na trgu nekoliko boljše v primerjavi s predhodnim letom. Glede na leto prej, ko je z jabolki zasičen trg povzročil padec odkupnih cen, je z letošnjo letino stanje na trgu sadja kljub manjšemu pridelku ugodnejše.

Po prvih ocenah SURS je bil v letu 2019 pridelek namiznih jabolk (intenzivni nasadi sadja) slabši od lanske nadpovprečne letine. Hektarski pridelek je bil s 25,9 t/ha za 30 % manjši v primerjavi s prejšnjim letom in je za slabih 6 % zaostal za povprečjem v letih 2011–2015, ko ni bilo večjih vremenskih ujm. Sadjarji so v intenzivnih nasadih z nekoliko manjših površin (–3 %) obrali okoli 59 tisoč ton jabolk, kar je tretjino manj kot v letu prej in pod ravnijo povprečja 2011–2015 (–19 %).

Slika 15: Osnovni proizvodni kazalci pri pridelavi jabolk (indeks povprečja 2014–2018 = 100; 2019: predhodna ocena)

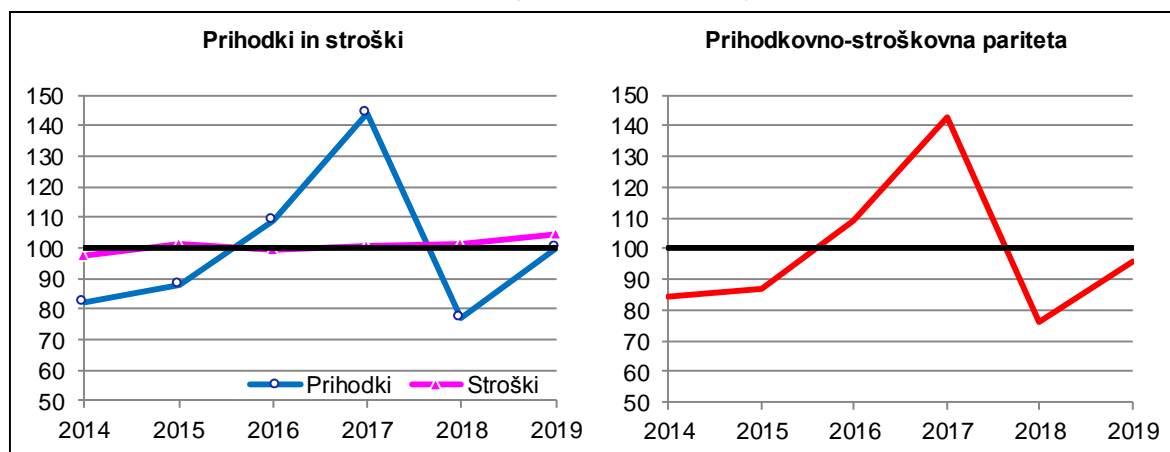


Vir: SURS (preračuni KIS)

V državah EU bo po ocenah Evropske komisije skupni pridelek jabolk za 18 % manjši kot v letu prej in 8 % pod povprečjem zadnjih pet let (Short-term outlook..., 2019). Na manjši pridelek jabolk najbolj vpliva slaba letina na Poljskem, kjer so imeli zaradi spomladanske pozebe 32 % manj pridelka. V drugih pomembnejših pridelovalkah jabolk pričakujejo dobro letino (Italija: +1 %, Francija: +9 % in Nemčija: +6 %).

Odkupne cene namiznih jabolk so bile v prvi polovici leta 2019 pomembno nižje kot v enakih mesecih prejšnjega leta (–40 %), kar je odraz velike ponudbe jabolk v letu 2018. Statistični podatki za letošnji avgust in prvi jesenski mesec pa kažejo, da naj bi bile odkupne cene namiznih jabolk opazno višje kot jeseni 2018. Cena namiznih jabolk je bila v prvem reprezentativnem mesecu za tekočo letino (september) v primerjavi z enakim mesecem leta prej namreč višja za približno 40 %.

Slika 16: Osnovni ekonomski kazalci pri pridelavi jabolk (indeks povprečja 2014–2018 = 100; 2019: predhodna ocena)



Vir: KIS, SURS (preračuni KIS)

Po ocenah na podlagi modelnih kalkulacij se je košarica cen pri pridelavi jabolk (pri enakem pričakovanem pridelku) v povprečju zvišala za 3 %. Na dvig stroškov pridelave so najbolj vplivali stroški zavarovanja (+5 %; višje premijske stopnje), najetih storitev (minimalna plača, ki je podlaga za oceno stroškov najetega dela, se je zvišala za dobrih 5 %) in stroški naprave sadovnjakov (+4 %), pa tudi višji stroški domačega dela in kapitala (+2 %). Pomembno višji so bil tudi stroški gnojil (+10 %), ki pa imajo v strukturi stroškov le približno 2-odstoten delež. Zelo blizu ravni leta prej pa so ostali stroški domačih strojnih storitev in stroški sredstev za varstvo rastlin.

Cenovno-stroškovna pariteta, ki odraža razmerje med spremembami odkupnih cen in spremembami cen inputov, je v zadnjih letih zelo spremenljiva. Gibanje stroškov pridelave jabolk pa je v zadnjih letih manj intenzivno od gibanja odkupnih cen.

Ekonomski položaj pri pridelavi jabolk naj bi se v letu 2019 ob upoštevanju slabe letine, pričakovanemu porastu odkupnih cen v jesenskem času (+30 %) in malenkost višjih stroških pridelave predvidoma malce izboljšal, vendar ostaja podpovprečen.

Letina hrušk v intenzivnih nasadih je bila v letu 2019 po ocenah SURS slabša od lanske. Površina nasadov je bila nekoliko večja (+2 %), skupni pridelek (3 tisoč ton) in pridelek hrušk na hektar (14,8 t/ha) pa je bil za približno 30 % manjši kot v letu prej. Po ocenah na podlagi modelnih kalkulacij je bilo pri pridelavi namiznih hrušk v letu 2019 gibanje stroškov podobno kot pri jabolkih (+3 %), medtem ko so bile odkupne cene namiznih hrušk v jesenskih mesecih leta 2019 višje za približno desetino. Ekonomski rezultati pri pridelavi namiznih hrušk naj bi bili predvsem zaradi slabe letine, kljub višjim odkupnim cenam, letos slabši.

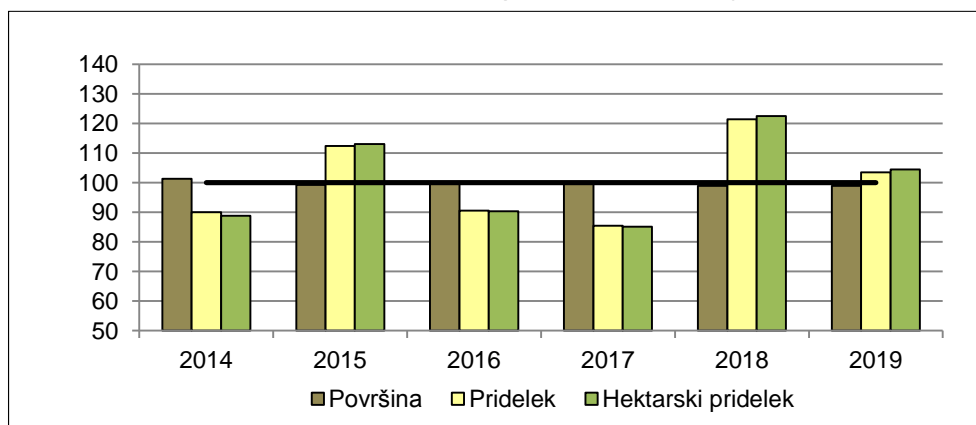
Letina breskev 2019 je po prvih ocenah statistike slabša od zelo dobre lanske. Hektarski pridelek v intenzivnih sadovnjakih je bil nekoliko manjši (−6 %) kot v letu 2018, vendar še vedno nad povprečjem zadnjih petih let (+14 %). Zaradi postopne krčitve nasadov (v letu 2019 za −5 %) je bil skupni pridelek breskev manjši za 10 % in približno 6 % pod povprečjem zadnjih petih let.

V letu 2019 so se po podatkih SURS odkupne cene namiznih breskev v primerjavi s prejšnjim letom znižale. V obdobju julij–avgust je bila odkupna cena za približno 4 % nižja glede na leto 2018, medtem ko naj bi se na letni ravni cena znižala za približno 8 %. Odkupna cena breskev za predelavo v Fructalu, ki je zadnje tri leta ostala na isti ravni, je letos določena v višini 0,23 EUR/kg, kar je za 1 cent več kot v letih 2016–2018. V veljavi pa ostaja tudi višja končna odkupna cena breskev (0,28 EUR/kg), ki bodo predelane v izdelke blagovne znamke »Vipavska breskev«. Po ocenah na podlagi modelnih kalkulacij je bilo pri pridelavi namiznih breskev v letu 2019 gibanje stroškov podobno kot pri jabolkih (+3 %), medtem ko so bile odkupne cene namiznih breskev v povprečju nižje (−4 %). Ekonomski rezultati pri pridelavi namiznih breskev pa naj bi bili zaradi slabe letine, nižjih odkupnih cen in višjih stroškov pridelave, letos opazno slabši.

9.7 Grozdje in vino

Letina grozdja 2019 je po prvih ocenah dobra. V primerjavi z rekordno letino 2018 je pridelek odlične kakovosti za 15 % manjši kot v letu prej. V vinogradih naj bi bilo po prvih ocenah pridelanega dobrih 108 tisoč ton pridelka, kar je nekoliko več (+4 %) kot v povprečju zadnjih petih let (2014–2018).

Slika 17: Osnovni proizvodni kazalci pri pridelavi grozdja (indeks povprečja 2014–2018 = 100; 2019: predhodna ocena)



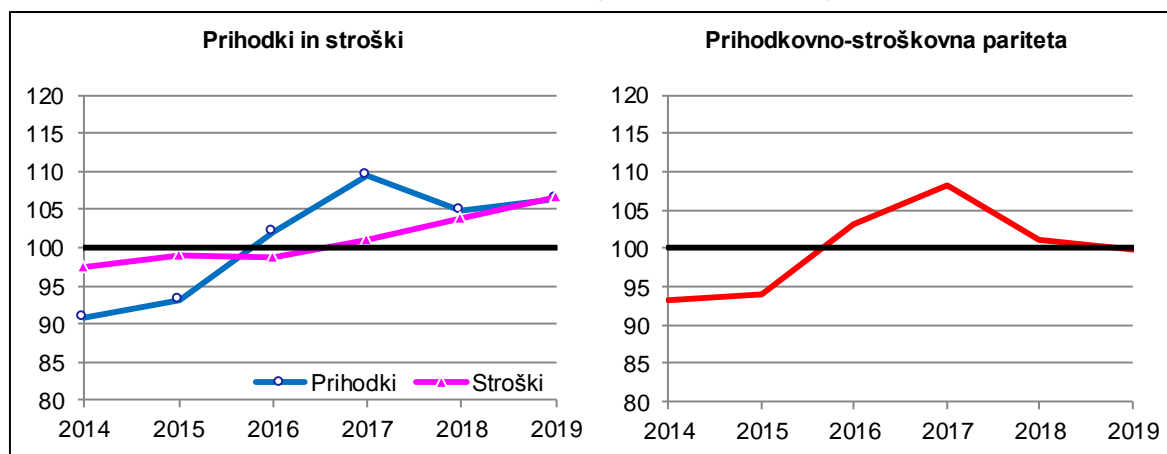
Vir: SURS (preračuni KIS)

V letu 2019 so zaradi povečanih zalog vina nekatere kleti omejile odkup, po neuradnih informacijah pa naj bi odkupne cene grozdja ostale blizu ravni leta prej. Izjema so le odkupne cene grozdja za vina višje kakovosti, ki naj bi bile v nekaterih kletih višje. Sicer so se odkupne cene grozdja v Sloveniji v letu 2018 predvsem zaradi obilne letine po nekaj letih rasti znižale za 5 %.

Po podatkih TIS se je v prvih devetih mesecih leta 2019 prodaja vina s SGP v povprečju na slovenskem trgu, trgih EU in na trgih tretjih držav v primerjavi z enakim obdobjem leta prej povečala za odstotek, prodajne cene vina pa so se zvišale v povprečju za 5 %. Več vina je bilo prodanega na slovenskem trgu (+1 %) in v tretjih državah (+21 %), na trgih EU pa je bilo po podatkih TIS v prvih devetih mesecih prodanega za 11 % vina manj. Prodajne cene vina so bile v Sloveniji višje za 2 %, na trgih EU za 23 %, na trgih tretjih držav pa so ostale na ravni leta prej.

Po ocenah na podlagi modelnih kalkulacij so se stroški pri pridelavi grozdja v letu 2019 zvišali v povprečju za slabe 3 %. Višji so bili stroški fitofarmaceutskih sredstev (med 3 % in 9 %; opazno višje so bile cene sredstev za zatiranje sive gnilobe, ki imajo v programu varstva v podravski in posavski vinorodni deželi večji delež) in stroški naprave vinogradov (+2 %), blizu ravni leta prej pa so ostali stroški domačih strojnih storitev. Višji so bili po naših ocenah stroški domačega dela (+2 %), ocenjeni na podlagi povprečne plače v Sloveniji, in najetega dela (+5 %), ki so ocenjeni na podlagi minimalne plače v Sloveniji. Pomembno višji so bili tudi stroški gnojil (+12 %), ki pa imajo v strukturi stroškov le približno 4-odstoten delež.

Slika 18: Osnovni ekonomski kazalci pri pridelavi grozdja (indeks povprečja 2014–2018 = 100; 2019: predhodna ocena)



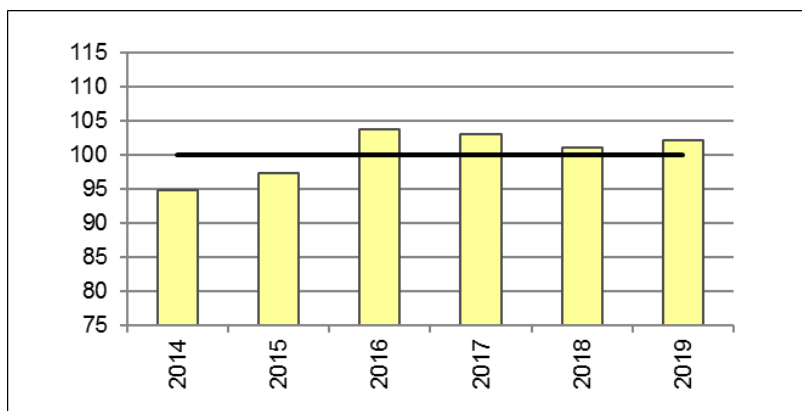
Vir: KIS, SURS (preračuni KIS)

Približno 3-odstotno zvišanje stroškov pridelave pri verjetno skoraj nespremenjenih odkupnih cenah in višjih proračunskih podporah (zaradi notranje konvergence upoštevana višja vrednost neposrednih plačil) ter slabši letini naj bi kljub kakovosti pridelka vplivalo na poslabšanje ekonomskega položaja pridelovalcev grozdja. Ekonomika pridelave grozdja za prodajo je z izjemo nekoliko ugodnejših let 2016 in 2017 na splošno že leta zelo slaba. Malce boljše ekonomske rezultate imajo verjetno le pridelovalci grozdja, namenjenega za vina višje kakovosti, ki dosegajo višje odkupne cene. Boljši ekonomski položaj pa naj bi imeli tudi vinogradniki z lastno predelavo in uspešnejšim trženjem vina na domačem in tujih trgih, saj so cene vina po podatkih TIS zadnja leta večinoma v porastu.

9.8 Meso govedi

Po trenutno razpoložljivih podatkih se bo obseg prireje mesa govedi po predhodnem zmanjšanju v letu 2019 ponovno malce povečal in bo za dobre 2 % nad povprečjem zadnjega petletnega obdobja (2014–2018). Ocene tudi kažejo, da bo število zaklanih govedi v slovenskih klavnicah v primerjavi s predhodnim letom podobno. Med pomembnejšimi klavnimi kategorijami bo manjši zakol bikov, starih do 24 mesecev (–7 %) in telet (–13 %), večji pa bo zakol telic za pitanje (+2 %) in bikov starosti nad 24 mesecev (+13 %). Trend zakola krav je od leta 2015 v porastu in se bo nadaljeval tudi v letu 2019. Tako bo v primerjavi z letom prej zakol krav večji za več kot 10 %, sam trend pa kaže na nadaljevanje strukturnih sprememb v govedoreji.

Slika 19: Spremembe prirasta govedi v obdobju 2014–2018 in ocena za leto 2019 (povprečje 2014–2018 = 100)



Vir: SURS, KIS (preračuni in ocena 2019)

Ob podobnem številu zaklanih govedi, se bo po prvih ocenah povečala pridobljena skupna masa govejega mesa. Večja bo povprečna masa govejih klavnih trupov, ki bo s slabimi 310 kg/glavo največja do sedaj. Tako bo v slovenskih klavnicah v letu 2019 pridobljeno za okoli 3 % več skupne mase govejih klavnih trupov kot v letu 2018.

Na podlagi do sedaj znanih podatkov zunanje trgovine se bo število izvoženih živali po letu 2017, ko je bil izvoz v Sloveniji največji doslej, drugo leto zapored zmanjšal. V primerjavi z letom 2018 bo izvoz manjši za okoli 11 %. Število uvoženih živali bo v letu 2019 ponovno večji kot leto prej, in sicer za 5 %.

Ob petino manjšemu izvozu govedi v živi masi in ob skoraj petino večjemu uvozu govedu, bo neto izvoz živih živali zaradi prevladujočega izvoza (ta predstavlja 80 % obsega zunanje trgovine z živimi živalmi), manjši kot leta 2018 za okoli 40 %. Vpliv slabih razmer za pridelavo krme v letu 2017 se je odražal tudi v letu 2018, zaradi česar je bilo število govedi konec leta 2018 manjše za odstotek. V letu 2019 bo glede na leto 2018 število nekoliko poraslo, in sicer na raven leta 2017.

Po slabih razmerah za pridelavo krme v letu 2018 in posledično višjih cenah govejega mesa v večini držav članic EU kot v letu 2017, so se te v letu 2019 pri večini znižale. Povprečna cena v EU za goveje meso je bila v povprečju desetih mesecev nižja za dobrih 5 % glede na enako obdobje leta prej. Med državami članicami EU se je cena mladih bikov najbolj, več kot 10 %, znižala na Poljskem in Irskem, za več kot 5 % pa v Nemčiji, Veliki Britaniji ter v skandinavskih in baltskih državah.

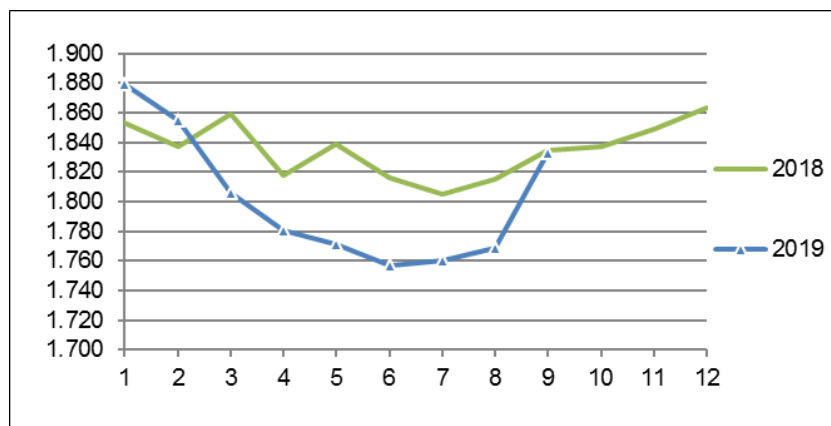
Čeprav cene govejega mesa v Sloveniji po navadi sledijo trendom gibanja cen v nekaterih zahodno evropskih državah, tokrat razmere na evropskem trgu z govejim mesom na gibanje cen mladega goveda v Sloveniji v letu 2019 niso imele izrazitega vpliva. K temu je verjetno pripomogla ohranitev nivoja cen na nam zanimivem hrvaškem in italijanskem trgu. Po

porastu odkupnih cen za mlado pitano govedo v Sloveniji leta 2018, so se odkupne cene v prvih devetih mesecih leta 2019 v primerjavi z enakim obdobjem leta 2018 znižale za slaba 2 %.

V običajnih razmerah so cene mladega pitanega goveda v poletnem času praviloma najnižje v letu in se v zadnji četrtini leta nekoliko zvišajo. Kljub pričakovanem zvišanju cen ob koncu leta, bo povprečna cena mladega pitanega goveda na letni ravni zelo verjetno nižja za dober odstotek. Tako bo povprečna cena blizu ravni povprečja leta 2017.

Po začasnih podatkih pa se bodo v letu 2019 zvišale cene drugih kategorij klavne govedi, z izjemo bikov nad 24 mesecev in krav, pri katerih bo odkupna cena v primerjavi z letom prej podobna.

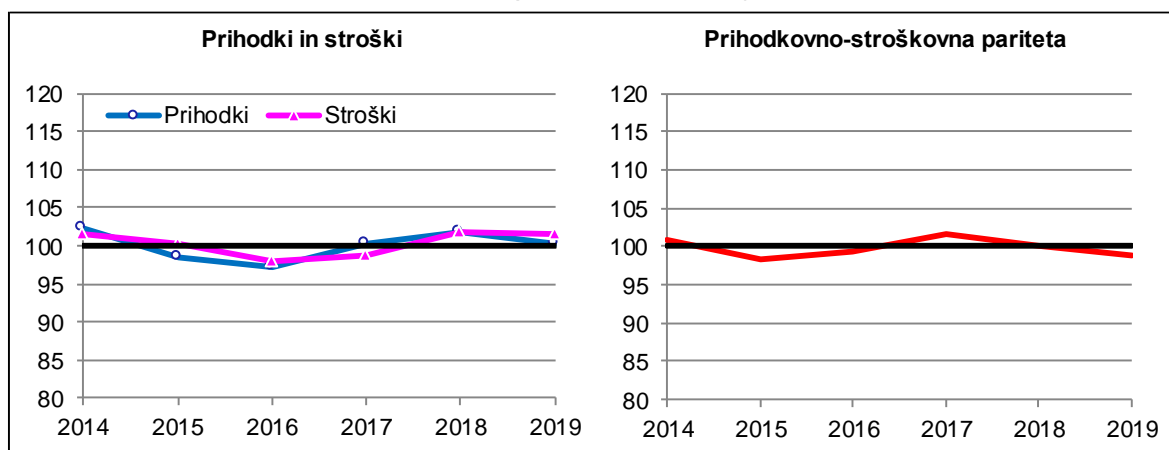
Slika 20: Odkupne cene mlade pitane govedi (živa masa; EUR/t) po mesecih; 2018 in 2019



Vir: SURS

Stanje v priraji govejega mesa bo v letu 2019 ponovno nekoliko slabše kot v predhodnem letu. Po modelnih ocenah bodo skupni stroški priraje mesa mladega goveda ostali na ravni leta 2018. Na podobni ravni kot v letu prej bodo tudi materialni stroški, četudi sta se znotraj teh najpomembneje zvišala strošek najetih storitev (+3 %) in strošek krme (+2 %). Zmanjšal pa se je strošek telet (za okoli 3 %) in posledično tudi strošek zavarovanja.

Slika 21: Osnovni ekonomski kazalci pri pitanju govedi (indeks povprečja 2014–2018 = 100; 2019: predhodna ocena)



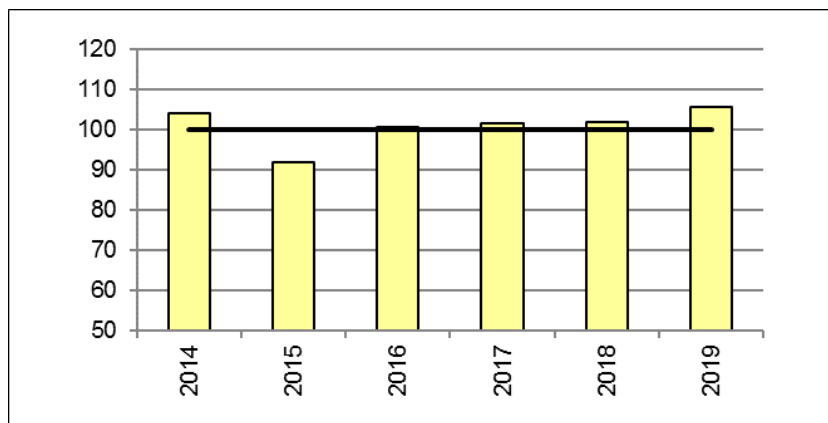
Vir: KIS

Ob znižanju odkupne cene (za dober odstotek) se je vrednost proizvodnje znižala za odstotek. Zaradi nespremenjene ravni stroškov priraje govedi in nekoliko nižje odkupne cene bo prihodkovno-stroškovna pariteta v letu 2019 ponovno nekoliko slabša kot v letu prej in bo po nekaj letih spet pod ravnijo povprečja zadnjega petletnega obdobja.

9.9 Meso prašičev

Na podlagi razpoložljivih podatkov ugotovljamo, da se po opaznem porastu obsega prireje prašičjega mesa v letu 2016 trend rasti nadaljuje tudi v letu 2019. Prav tako lahko na letni ravni pričakujemo, da se bo tudi skupna masa zaklanih prašičev povečala, celo nekoliko bolj, kar je posledica večje povprečne mase ob zakolu. Zaradi povečanja skupnega števila zaklanih prašičev tekom leta 2019, bo po prvih ocenah prirast prašičev kljub manjšemu neto uvozu števila živih prašičev (pujski za pitanje) za okoli 4 % večji kot leto prej.

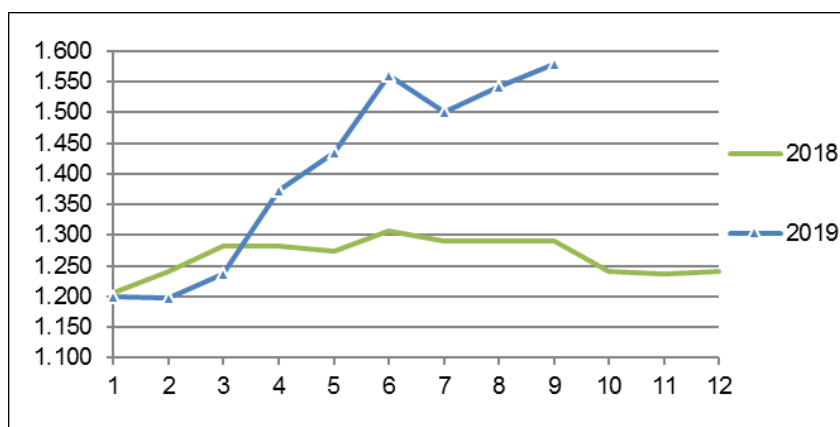
Slika 22: Spremembe prirasta prašičev v obdobju 2014–2018 in ocena za leto 2019 (povprečje 2014–2018 = 100)



Vir: SURS, KIS (preračuni in ocena 2019)

V drugem četrtletju leta 2019 je prišlo zaradi širjenja prašičje kuge, predvsem v Aziji, do zapiranja trgov in omejevanja obsega prireje, omejilo pa se je tudi trgovanje s prašiči in prašičjim mesom. To je povzročilo izrazit porast odkupnih cen. Odkupne cene prašičev za zakol v EU so tako v letu 2019 v povprečju 10-mesečnega obdobja višje za 15 % glede na enako obdobje leta 2018. Največje zvišanje odkupnih cen je po začasnih podatkih zabeleženo pri tistih državah, ki med članicami EU največ mesa prašičev izvozijo izven evropskih meja. Tako je najvišji porast cen zabeležen na Danskem in Nizozemskem (za več kot 20 %), nadpovprečno pa so višje tudi cene prašičjega mesa v Belgiji, Franciji in Nemčiji. Na avstrijskem trgu, po katerem se slovenska mesnopredelovalna industrija najbolj ravna, se je cena prašičev v povprečju zvišala za 14 %.

Slika 23: Odkupne cene pitanih prašičev (do 150 kg; živa masa; EUR/t) po mesecih; 2018 in 2019



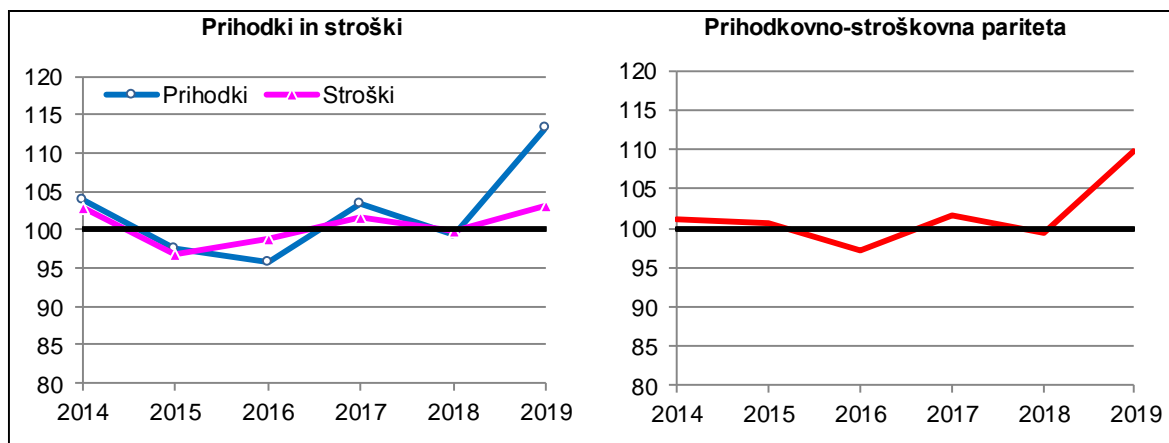
Vir: SURS

Trendu zviševanja cen je sledil tudi trend gibanja odkupne cene prašičev v Sloveniji, vendar nekoliko manj intenzivno kot v EU. Tako je povprečna cena 9-mesečnega obdobja v primerjavi z enakim obdobjem leta 2018 višja za okoli 10 %. Ker bo po pričakovanjih raven cen ostala na tej ravni tudi do konca leta, bo povprečna cena za leto 2019 za okoli 14 % višja od povprečja leta 2018.

Na podlagi modelov ocenjujemo, da bodo v letu 2019 pri rejcih, ki krmo pretežno kupujejo, stroški materiala in storitev za dobre 3 % višji v primerjavi z letom prej. Razlog je v opaznem porastu cen pujskov (+5 %). Strošek krme, ki predstavlja skoraj polovico vseh stroškov, bo v primerjavi z letom 2018 višji za 2 %. Tudi pri rejcih, ki pretežni del krme pridelajo sami, bodo stroški materiala in storitev v primerjavi z letom prej višji za 3 % in strošek krme večji za slaba 2 %. V primerjavi z letom 2018 bodo tako skupni stroški prireje prašičjega mesa v letu 2019 pri rejcih, ki krmo pretežno kupujejo in tistih, ki jo pridelajo sami, višji za okoli 3 %.

Zaradi pomembnega povečanja odkupnih cen prašičev v drugi polovici leta 2019 bo vrednost prireje v primerjavi z letom 2018 višja za več kot desetino, kar bo občutno izboljšalo ekonomski položaj prašičerejcev. Tako bodo razmere v prašičereji najboljše v zadnjem desetletju.

Slika 24: Osnovni ekonomski kazalci pri pitanju prašičev – kupljena krma (indeks povprečja 2014–2018 = 100; 2019: predhodna ocena)



Vir: KIS

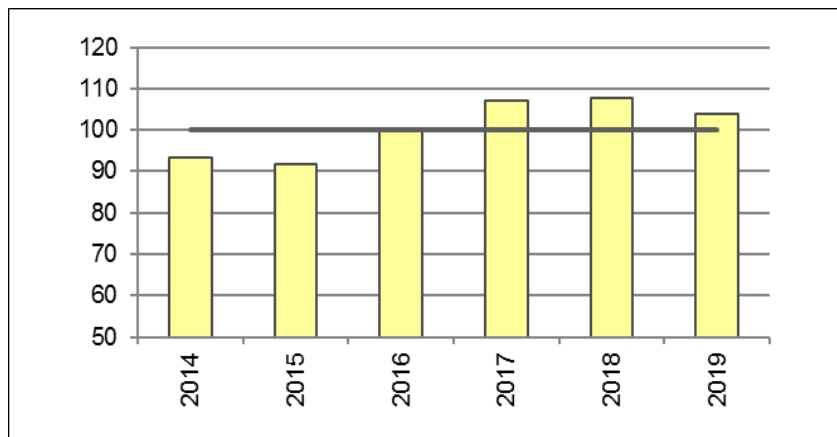
9.10 Perutninsko meso

Začasni podatki o zakolu perutnine v klavnicah za leto 2019 kažejo, da bo po prvih ocenah zaklano podobno število perutnine kot v letu 2018, medtem ko bo v slovenskih klavnicah pridobljenega perutninskega mesa za dober odstotek manj.

Manjša kot v letu 2018 bosta tudi uvoz in izvoz števila živih živali. Tako bo po prvih ocenah prirast perutnine v letu 2019 za slabe 4 % manjši kot v letu prej, vendar bo prirast še vedno med največjimi do sedaj.

Prireja mesa perutnine je vseskozi močno vpeta v mednarodni trg. Zaradi industrijskega tipa proizvodnje in velikega deleža, ki ga v strukturi stroškov predstavlja krma, se odkupne (in tržne) cene perutnine oblikujejo pod močnim vplivom cen surovin za krmo. Kljub padcu teh v zadnji četrtini leta bodo odkupne cene perutnine do konca leta 2019 ostale višje kot ob koncu leta prej. Tako se ocenjuje, da bo povprečna cena pitovnih piščancev v letu 2019 za dobra 2 % višja kot leta 2018.

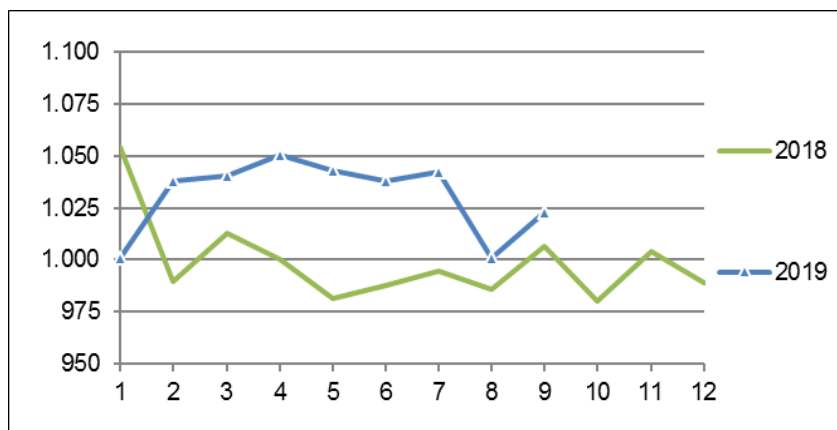
Slika 25: Spremembe prirasta perutnine v obdobju 2014–2018 in ocena za leto 2019 (povprečje 2014–2018 = 100)



Vir: SURS, KIS (preračuni in ocena 2019)

Prve ocene po modelnih kalkulacijah kažejo, da bodo skupni stroški priraje mesa piščancev v letu 2019 ostali na podobni ravni kot leta 2018. K temu bo kljub povečanju stroška kapitala za 6 %, stroška amortizacije in zavarovanja za dobra 2 % ter cen dan starih piščančkov za odstotek, pripomoglo odstotno znižanje cene krme, ki v priraji piščančjega mesa predstavlja največji delež.

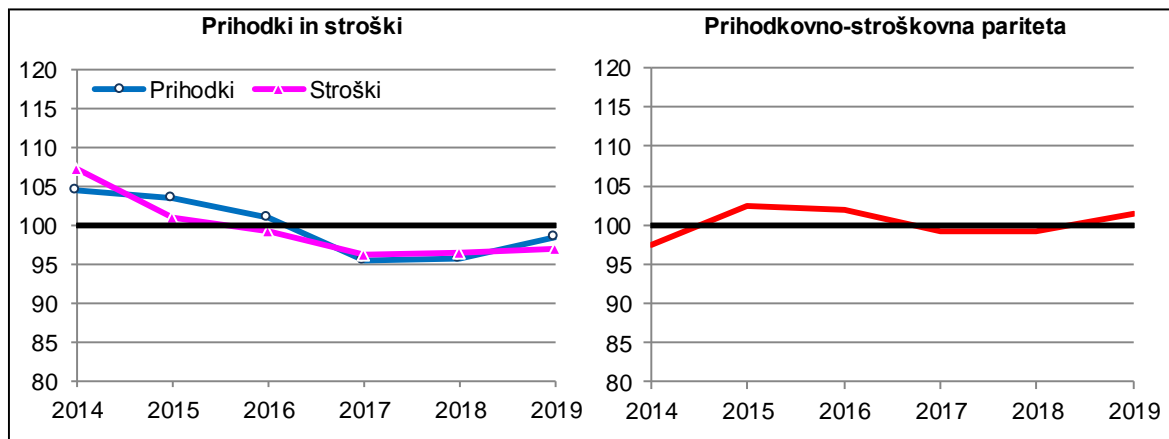
Slika 26: Odkupne cene pitanih piščancev (živa masa; EUR/t) po mesecih; 2018 in 2019



Vir: SURS

Vrednost priraje bo zaradi zvišanja odkupne cene za pitovne piščance večja za slabe 3 %, kar ob nespremenjenih stroških pomeni izboljšanje prihodkovno-stroškovne paritete. Ta bo v letu 2019 ponovno nad ravnijo povprečja predhodnega petletnega obdobja (2014–2018).

Slika 27: Osnovni ekonomski kazalci pri pitanju piščancev (indeks povprečja 2014–2018 = 100; 2019: predhodna ocena)



Vir: KIS

9.11 Meso drobnice

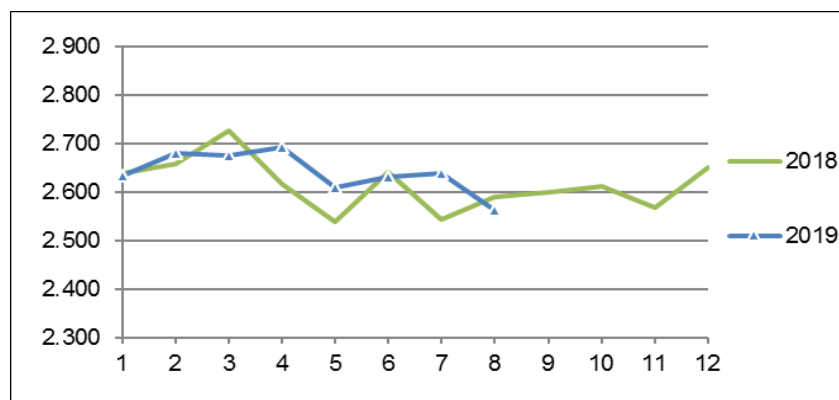
O reji drobnice med letom ni nobenih podatkov, ki bi omogočali dovolj zanesljivo oceno obsega prireje. Podatki o odkupu in zakolu v klavnicah, ki so edini na voljo, za drobnico niso reprezentativni, saj je večina domače prireje mesa pridobljena z zakolom na gospodarstvih (preko 90 % skupnega letnega zakola), o katerem pa med letom ni podatkov.

Na podlagi zbranih informacij ocenjujemo, da bo konec leta 2019 stalež drobnice nekoliko manjši, prišlo pa bo tudi do zmanjšanja prirasta. Ta bo v primerjavi z letom prej manjši za približno 7 %, v primerjavi s povprečjem obdobja let 2014–2018 pa za 5 %.

Po prvih ocenah bodo ekonomske razmere za rejo drobnice v letu 2019 slabše kot leto pred tem. Razlog je v 3-odstotnem zvišanju skupnih stroškov reje, medtem ko bo prodajna cena jagnjet v primerjavi z letom 2018 višja za manj kot odstotek.

Med stroški reje drobnice bodo, glede na leto prej, višji strošek krme (za 5 %), strošek dela in kapitala (za slaba 2 %), ter strošek amortizacije (za dobra 2 %), nižji pa bo strošek plemenskih živali, posledično s tem pa tudi strošek zavarovanja živali.

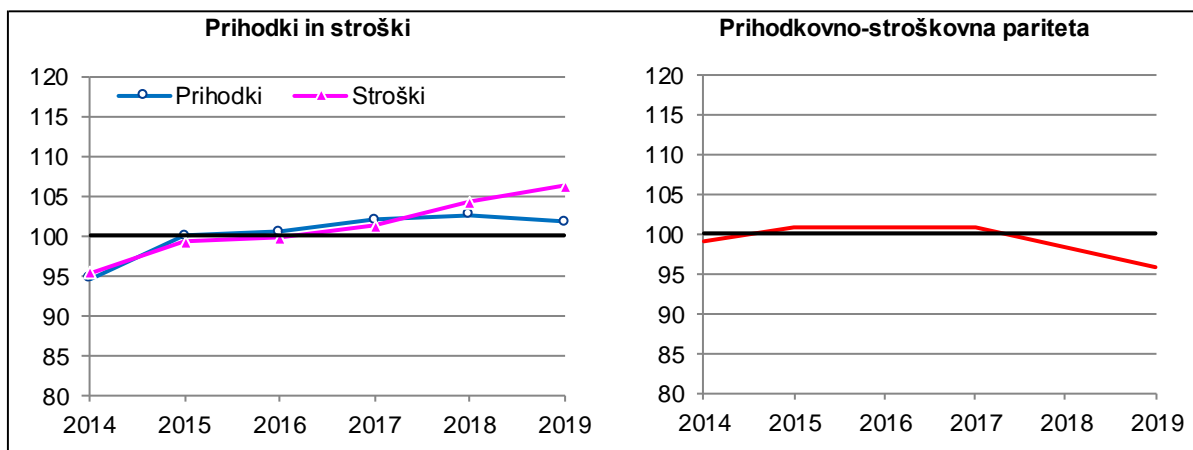
Slika 28: Odkupne cene jagnjet (živa masa; EUR/t) po mesecih; 2018 in 2019



Vir: SURS

Vrednost proizvodnje vzreje jagnjet bo v letu 2019 podobna ravni predhodnega leta, bo pa zaradi povečanja skupnih stroškov reje prišlo do poslabšanja prihodkovno-stroškovnega razmerja. Po nekaj letih ugodnejših ekonomskih kazalcev pri prireji jagnjet, opažamo v zadnjih dveh letih poslabšanje stanja. Tako bo v letu 2019 prihodkovno-stroškovna pariteta za dobre 4 odstotke pod povprečjem obdobja let 2014–2018.

Slika 29: Osnovni ekonomski kazalci pri prirerji jagnjet (indeks povprečja 2014–2018 = 100; 2019: predhodna ocena)



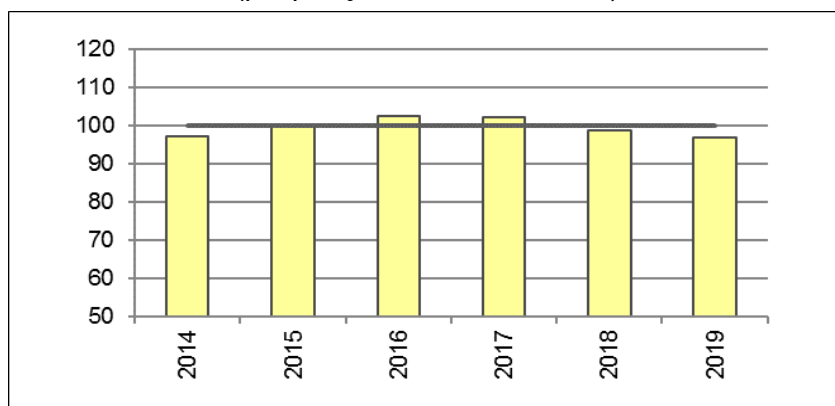
Vir: KIS

9.12 Mleko

Po umiritvi rasti proizvodnje kravjega mleka v letu 2017 in zmanjšanju prirere mleka v letu 2018 razpoložljivi podatki o odkupu mleka za leto 2019 (ta predstavlja skoraj 90 % celotne prirere) kažejo, da je bilo v prvih devetih mesecih odkupljeno za 2 % manj mleka kot v enakem obdobju leta 2018. Po trenutno dostopnih podatkih bo konec leta 2019 število krav molznic nekoliko manjše kot leto prej. Do zmanjšanja števila krav bo prišlo že tretje leto zapored.

Na podlagi razpoložljivih podatkov se ocenjuje, da bo proizvodnja kravjega mleka v primerjavi z letom 2018 za okoli 2 % nižja. Količina namolzenega mleka bo tako v letu 2019 ponovno manjša od 600 milijonov litrov in po ocenah na ravni leta 2014.

Slika 30: Spremembe proizvodnje mleka v obdobju 2014–2018 in ocena za leto 2019 (povprečje 2014–2018 = 100)



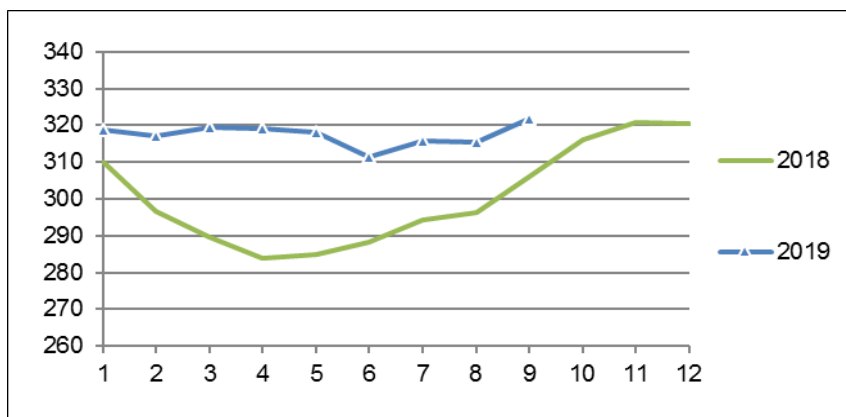
Vir: SURS, KIS (preračuni in ocena 2019)

Znotraj organiziranega odkupa mleka se je v letu 2019 delež odkupa slovenskih mlekarn ponovno povečal. V primerjavi z letom 2018 bo večji za približno 4 %. Tako bo v letu 2019 delež odkupljenega surovega mleka za izvoz manjši in bo znašal približno 28 %, medtem ko so v letu 2018 tuje mlekarnе odkupile približno 31 % slovenskega mleka. V letu 2019 bo ponovno odkupljenega manj mleka kot v predhodnem letu, in sicer za okoli 2 %.

Po trenutno dostopnih podatkih bi pričakovali, da bi ob manjši količini prirerejenega mleka, manjši količini odkupljenega mleka za tuje mlekarnе in 2 % povečanju odkupa s strani domačih mlekarn ostalo več razpoložljivega mleka za predelavo doma. Vendar podatki

kažejo, da se je v primerjavi z enakim obdobjem leta prej domača proizvodnja glavnine mlečnih izdelkov (izjema so le fermentirani proizvodi) v prvih devetih mesecih leta 2019 zmanjšala. To kaže, da so slovenske mlekarne v letošnjem letu del odkupljenega surovega mleka tako kot leto prej izvozile.

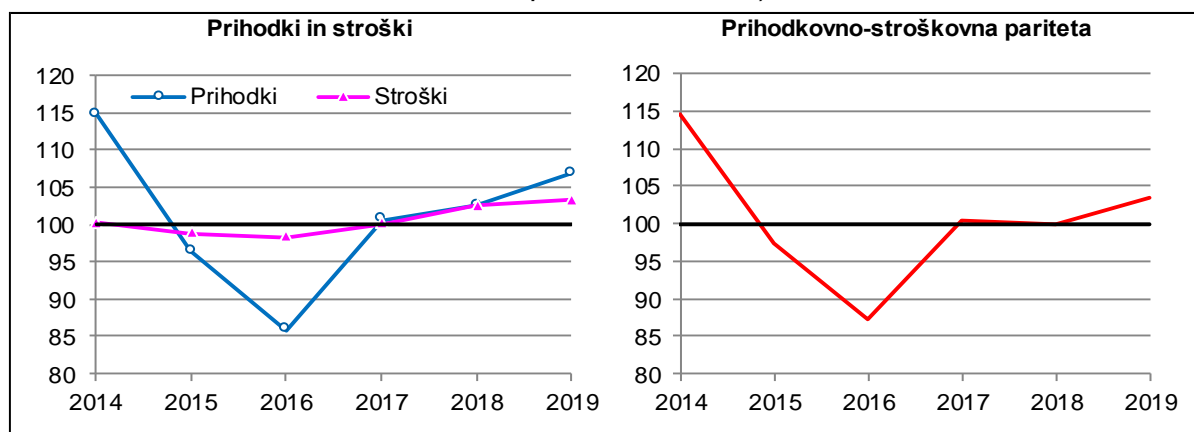
Slika 31: Odkupne cene mleka po mesecih (EUR/t); 2018 in 2019



Vir: SURS

Trend rasti odkupne cene mleka v drugi polovici leta 2018 se je ustavil pri 0,32 EUR/l surovega mleka, blizu tej ravni pa je nato cena ostajala do začetka jeseni 2019. Po pričakovanjih bo v zadnji tretjini leta 2019 odkupna cena mleka nekoliko porasla, razlog temu pa bo sezonski vpliv zaradi večje vsebnosti mlečnih maščob in beljakovin v mleku. Tako pričakujemo, da bo v povprečju leta 2019 odkupna cena mleka za dobrih 6 % višja od povprečja leta 2018.

Slika 32: Osnovni ekonomski kazalci pri priraji mleka (indeks povprečja 2014–2018 = 100; 2019: predhodna ocena)



Vir: KIS

Višja raven odkupne cene mleka v letu 2019 in ohranitev ravni vrednosti stranskih proizvodov (vrednost izločene krave, telet in gnoja) iz predhodnega leta bosta pripomogla k opaznemu izboljšanju stanja v priraji mleka. Skupna vrednost proizvodnje bo v primerjavi z letom 2018 večja za slabih 5 %, medtem ko bodo skupni stroški priraje mleka višji za dober odstotek. Med stroški priraje se je najbolj povečal strošek krme (za slabe 3 %). Za okoli 2 % sta višja tudi strošek najetih storitev ter strošek domačega dela in kapitala, medtem ko je strošek plemenske živine v letu 2019 v povprečju za dober odstotek nižji kot leto prej.

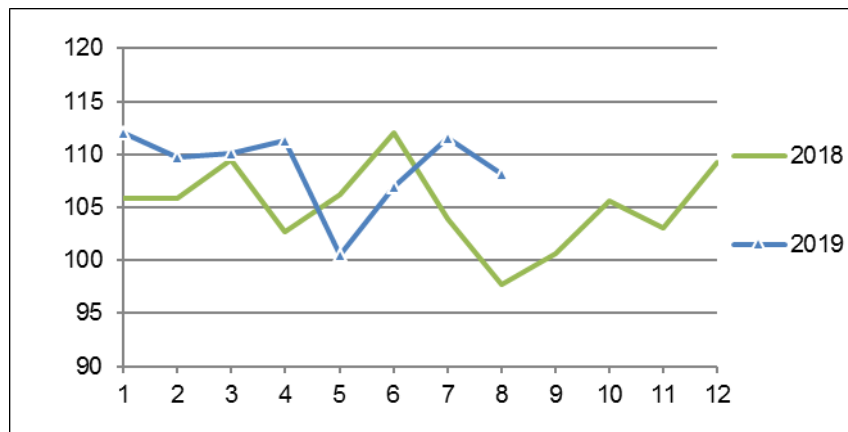
Po dveh podpovprečnih in dveh povprečnih letih bo v letu 2019 stroškovno-prihodkovna pariteta pri priraji mleka ponovno nadpovprečna in bo za dobre 3 % nad ravnijo obdobja let 2014–2018.

9.13 Jajca

Za trg jajc so med letom na voljo le podatki o odkupu jajc (konzumnih in valilnih), katerih zajemljivost je majhna (praviloma pod 50 %). Na podlagi informacij s terena ocenjujemo, da bo ob koncu leta 2019 za 4 % manj nesnic kot v enakem obdobju leta 2018. Po začasnih ocenah se bo zmanjšala tudi skupna prireja jajc, ki bo v primerjavi s predhodnim letom manjša za približno 7 %.

Ekonomske razmere pri proizvodnji jajc bodo v letu 2019 nekoliko boljše kot v letu 2018, saj bo porast odkupne cene intenzivnejši od rasti stroškov prireje. Odkupne cene konzumnih jajc so bile v prvih devetih mesecih letošnjega leta za okoli 3 % višje kot v enakem obdobju leta 2018, s pričakovanim gibanjem cen v zadnjih mesecih leta 2019 pa se ocenjuje, da bo povprečna letna cena višja za 2 %.

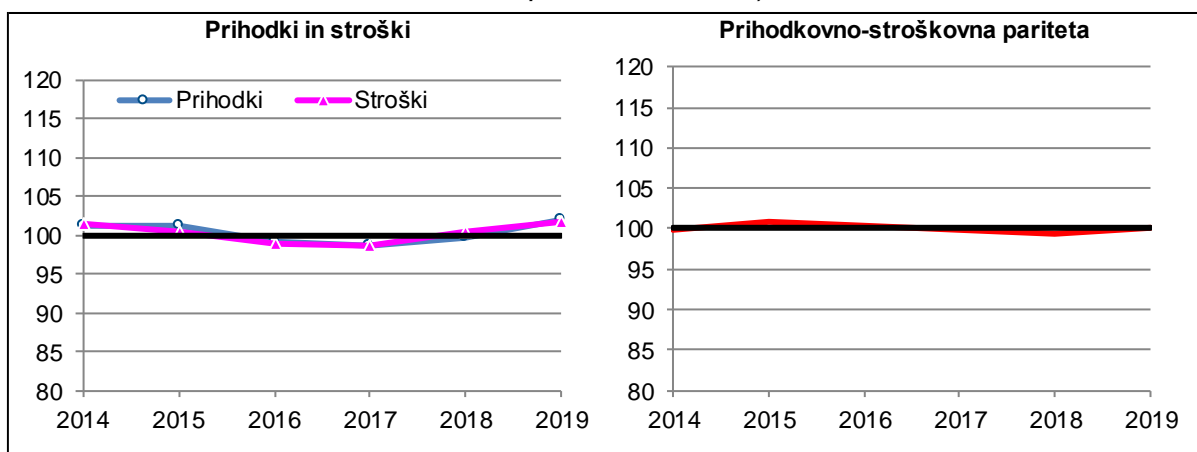
Slika 33: Odkupne cene jajc po mesecih (EUR/000 kosov); 2018 in 2019



Vir: SURS

Rezultati modelnih kalkulacij kažejo, da bodo skupni stroški reje nesnic v letu 2019 za okoli odstotek višji kot leto pred tem. K temu je najbolj prispevalo zvišanje cen jarkic, ki bodo v primerjavi z letom 2018 dražje za okoli 2 %. Stroški krme se v letu 2019 niso bistveno spremenili in ostajajo na ravni predhodnega leta. Zvišali so se stroški dela in kapitala, strošek amortizacije ter strošek zavarovanja. Zaradi višje odkupne cene jajc bo prihodkovno-stroškovno razmerje v letu 2019 nekoliko boljše kot v letu 2018 in bo na ravni povprečja zadnjega petletnega obdobja.

Slika 34: Osnovni ekonomski kazalci pri proizvodnji jajc (indeks povprečja 2014–2018 = 100; 2019: predhodna ocena)



Vir: KIS

10 LITERATURA IN VIRI

1) Statistični in drugi podatki (razpoložljivi do 21.11.2019)

SURS (Statistični urad Republike Slovenije), 2019:

Osnovni podatki po naročilu.

- Celotni odkup kmetijskih pridelkov po skupinah in vrstah, Slovenija (mesečni in letni podatki),
- Uvoz in izvoz živilskih proizvodov po državah (KN 1-24; 8-mestna) (mesečni podatki),

Prve objave s področja Kmetijstvo, gozdarstvo, ribištvo.

- Površine poljščin, Slovenija, 2019 - začasni podatki. Prva objava, 26. 9. 2019.

<https://www.stat.si/StatWeb/News/Index/8377> (4. 11. 2019)

- Pridelek zgodnjih posevkov in zgodnjega sadja ter pričakovani pridelek pomembnejših poznih posevkov, Slovenija, 2019 - začasni podatki. Prva objava, 26. 9. 2019.

<https://www.stat.si/StatWeb/News/Index/8388> (4. 11. 2019)

- Pričakovani pridelki poznih posevkov, sadja in grozdja, Slovenija, 2019 - začasni podatki. Prva objava, 28. 10. 2019.

<https://www.stat.si/StatWeb/News/Index/8468> (4. 11. 2019)

- Indeksi cen kmetijskih pridelkov pri pridelovalcih, Slovenija, september 2019 - začasni podatki. Prva objava, 14. 11. 2019.

<https://www.stat.si/StatWeb/News/Index/8496> (14. 11. 2019)

- Indeksi cen inputov v kmetijstvu, Slovenija, september 2019 - začasni podatki. Prva objava, 14. 11. 2019.

<https://www.stat.si/StatWeb/News/Index/8491> (14. 11. 2019)

SI-STAT podatkovni portal.

- Različne objave s področja Okolje in naravni viri, podpodročje Kmetijstvo in ribištvo, ter drugih področij

<http://pxweb.stat.si/pxweb/Dialog/statfile2.asp>

Eurostat, 2019:

Eurostat, Database. Različne objave s področja kmetijstvo, ekonomski računi za kmetijstvo.

<http://ec.europa.eu/eurostat/data/database>

European Commission (Evropska komisija), 2019:

Dashboards: Animal products, Plant product and Fruit and vegetables. 2019.

https://ec.europa.eu/agriculture/dashboards_en (16. 11. 2019)

Agriculture markets and prices. EU prices for selected representative products. Vegetal products, Dairy products, Animal products and Fruit products. Last update 9. 11. 2019.

https://ec.europa.eu/agriculture/markets-and-prices/price-monitoring/monthly-prices_en (19. 11. 2019)

Cereals market situation. Committee for the Common Organisation of Agricultural Markets, 31st October 2019. EU Crops Market Observatory – Cereals. EU Market Observatories.

<https://circabc.europa.eu/sd/a/98826879-f6a2-4931-b2fc-4780ee466338/cereals-market-situation.pdf>

(20. 11. 2019)

Oilseeds and Protein Crops market situation. Committee for the Common Organisation of Agricultural Markets, 31st October 2019. EU Crops Market Observatory - Oilseeds and protein crops. EU Market Observatories.

<https://circabc.europa.eu/sd/a/215a681a-5f50-4a4b-a953-e8fc6336819c/oilseeds-market%20situation.pdf> (20. 11. 2019)

Short-term outlook for EU agricultural markets in 2019 and 2020. (Autumn 2019). 2019. European Commission.

https://ec.europa.eu/info/sites/info/files/food-farming-fisheries/farming/documents/short-term-outlook-autumn-2019_en.pdf (15. 11. 2019)

EU balance sheets and production details by Member State. Released: 3 October 2019 (based on data available until 15 September 2019).

https://ec.europa.eu/agriculture/markets-and-prices/short-term-outlook_en (15. 11. 2019)

Drugi podatki, 2019:

ARSKTRP. Ljubljana, Agencija Republike Slovenije za kmetijske trge in razvoj podeželja.

- *Tržno informacijski sistem (Tržna poročila).*

<https://www.gov.si/zbirke/storitve/priprava-trznih-porocil-za-kmetijske-pridelke-in-zivila/>

- *Pšenica, odkup v času žetve 2019.*

<https://www.gov.si/assets/organi-v-sestavi/ARSKTRP/SKT/TIS/Mesecna-porocila/PSENICA-Odkup-v-casu-zetve-2019.doc> (18. 10. 2019)

- *Novice.*

<https://www.gov.si/novice/?date=&org%5B%5D=48> (22. 11. 2019)

- *Storitve (Ukrepi).*

<https://www.gov.si/drzavni-organi/organi-v-sestavi/agencija-za-kmetijske-trge-in-razvoj-podezelja/o-agenciji-republike-slovenije-za-kmetijske-trge-in-razvoj-podezelja/sekto-za-razvoj-podezelja/> (22. 11. 2019)

Modelne kalkulacije KIS. Ljubljana, Kmetijski inštitut Slovenije.

https://www.kis.si/Standardni_nabor_2 (20. 11. 2019)

2) Drugi viri

ARSO. Mesečni bilten ARSO – Letnik 2018. Ljubljana, Agencija RS za okolje.

<http://www.arso.gov.si/o%20agenciji/knji%C5%BEnica/mese%C4%8Dni%20bilten/bilten2018.htm>
(8. 11. 2019)

ARSO. Mesečni bilten ARSO – Letnik 2019. Ljubljana, Agencija RS za okolje.

<https://www.arso.gov.si/o%20agenciji/knji%C5%BEnica/mese%C4%8Dni%20bilten/bilten2019.htm>
(8. 11. 2019)

North-Western European Potato Growers Foundation. NEPG Press release October 2019. 2019.

NEPG new harvest estimation: just under 27 million tons

<http://nepg.info/wp/wp-content/uploads/2019/10/Press-release-NEPG-October-2019-NEPG-new-harvest-estimation-just-under-27-million-tons.pdf>

(14. 11. 2019).

IGC. Grain Market Report, Highlights (GMR 504 – 24 October 2019). 2019. London, UK.

https://igc.int/en/gmr_summary.aspx (8. 11. 2019)

MKGP. Program razvoja podeželja.

<https://www.program-podezelja.si/sl/>

Podatki o izvajanju Programa razvoja podeželja Republike Slovenije 2014–2020 do 31. 8. 2019.

Ljubljana, Ministrstvo za kmetijstvo, gozdarstvo in prehrano: delovno gradivo.

UMAR. 2019. Jesenska napoved gospodarskih gibanj 2019. Ljubljana, Urad RS za makroekonomske analize in razvoj (september 2019).

http://www.umar.gov.si/fileadmin/user_upload/napovedi/jesen/2019/JNGG_2019-objava.pdf

(22. 10. 2019)

 Kmetijski inštitut Slovenije

www.kis.si