

Navodila za izpolnjevanje obrazcev za prijavo zaprtih sistemov za delo z GSO in dela z GSO v elektronski obliki

Ministrstvo za okolje in prostor RS

2010

1.	Preden začnete z delom	1
2.	Avtomatizirano nastavljanje okolja s programom	3
2.1.	Prenos namestitvenega paketa GSOSetup.exe	3
2.2.	Namestitev paketa GSOSetup.exe	3
2.3.	Navodila za uporabo namestitvenega programa	5
3.	Ročno nastavljanje okolja.....	8
3.1.	Namestitev popravkov za Office.	8
3.1.1.	Namestitev dodatnega popravka za Office 2002	8
3.1.2.	Namestitev dodatnega popravka za Office 2003	8
3.2.	Nastavitev lastnosti za makroje.....	9
3.2.1.	Vklop makrojev v Office 2002/XP:.....	9
3.2.2.	Vklop makrojev v Office 2003:	11
3.2.3.	Vklop makrojev v Office 2007/2010.....	13
4.	Izpolnjevanje obrazcev/prilog za prijavo zaprtega sistema za delo z GSO ali dela z GSO v zaprtem sistemu	15
4.1.	Opis prilog.....	15
4.2.	Izpolnjevanje prilog	16
4.2.1.	Izpolnjevanje priloge 1	16
4.2.2.	Izpolnjevanje priloge 2	16
4.2.3.	Izpolnjevanje priloge 3	18
4.2.4.	Izpolnjevanje priloge 4	18
4.2.5.	Vstavljanje simbolov v besedilo	19
5.	Omejitve in pogosta vprašanja	20
5.1.	Aplikacija Word javi napako ob kliku na gumb »dodaj skupino« v prilogi 2 in 3 in se zapre. 20	
5.2.	Podpora za indekse (subscripts) v prilogah ni podprta.	20

1. Preden začnete z delom

V skladu s Pravilnikom **o vsebini prijave zaprtega sistema in prijave dela z gensko spremenjenimi organizmi v zaprtem sistemu** (*Uradni list RS 65/04*) mora prijavitelj podatke predložiti v papirnati in elektronski obliki na obrazcih, določenih v pravilniku (Priloga 1, Priloga 2, Priloga 3 in Priloga 4). Priloge 1, 2, 3 in 4 so v pripravljene v formatu word.doc z vključenimi makroji in vsebujejo aktivna polja, kamor prijavitelj vpisuje zahtevane podatke. Ostalo besedilo je zaklenjeno. Ustrezne obrazce/priloge za svojo prijavo prijavitelj po izpolnjevanju shrani na elektronski medij, natisne, podpiše papirnato obliko in ustrezne obrazce odda v papirnati in elektronski obliki.

- **Predlagamo, da pred začetkom izpolnjevanja obrazcev preberete navodila do konca in se posvetujete:**
 - z Oddelkom za biotehnologijo na MOP
 - z vašim skrbnikom računalniškega sistema, saj so potrebne določene nastavitve, ki potrebujejo polne pravice (Administrator).
Hitre informacije za skrbnike so zbrane v tabeli 1.
- **Word priloge za prijavo sistema ali dela z gensko spremenjenimi organizmi so specializirani word dokumenti, s vključenimi makroji. Delo z le temi zahteva nameščene najnovejše popravke zbirke MS Office in pravilno nastavljeno okolje zbirke MS Office. V nadaljevanju so navodila, kako namestiti popravke in pripraviti okolje za izpolnjevanje MS Word datotečnih prilog. Da vam je delo olajšano, je na voljo program, ki avtomatizirano poskrbi za ustrezno konfiguracijo. Opisan pa je tudi postopek, kako okolje pripraviti ročno.**

- Opisana sta postopka pravilne nastavitve Microsoft Office Word programa za izpolnjevanje prilog za prijavo dela z gensko spremenjenimi organizmi v zaprtem sistemu. V točki 4 je opisano tudi izpolnjevanje prilog.
- Nastavitev lahko izvedete na dva načina. Najprej lahko preverite vaš sistem z orodjem, ki je opisano pod **točko 2** (*Nastavljanje s pomočjo programa*). Lahko pa sistem nastavitve ročno, kot je to opisano v **točki 3**.
- Če izpolnjevanje prilog ne deluje pravilno, se obrnite na **Oddelek za biotehnologijo na MOP**.
- Zahteve za izpolnjevanje:

Tabela 1:

INFORMACIJE ZA SKRBNIKE!	
Operacijski sistem	Windows XP, Vista, 7
Office aplikacija	Office 2002 (XP), 2003, 2007, 2010
Verzije vbe6.dll knjižnice (napisani so pogoji glede na verzijo Office, ki jo imate)	<ul style="list-style-type: none"> • Office 2002 SP3 (verzija 6.5.10.40) <ul style="list-style-type: none"> ○ Predpogoj SP3 ○ Namestitev VBE6_6_5_10_40_OfficeXP.msp <i>(glej točko 3.1.1.)</i> • Office 2003 SP3 (verzija 6.5.10.34) <ul style="list-style-type: none"> ○ Predpogoj SP3 ○ Namestitev VBE6_6_5_10_34_Office2003.msp <i>(glej točko 3.1.2.)</i> • Office 2007 (verzija 6.5.10.40) <ul style="list-style-type: none"> ○ Predpogoj SP2 • Office 2010 <ul style="list-style-type: none"> ○ Ni predpogojev
POZOR!	Za namestitev popravkov, potrebujete pravice skrbnika (administrator).

2. Avtomatizirano nastavljanje okolja s programom

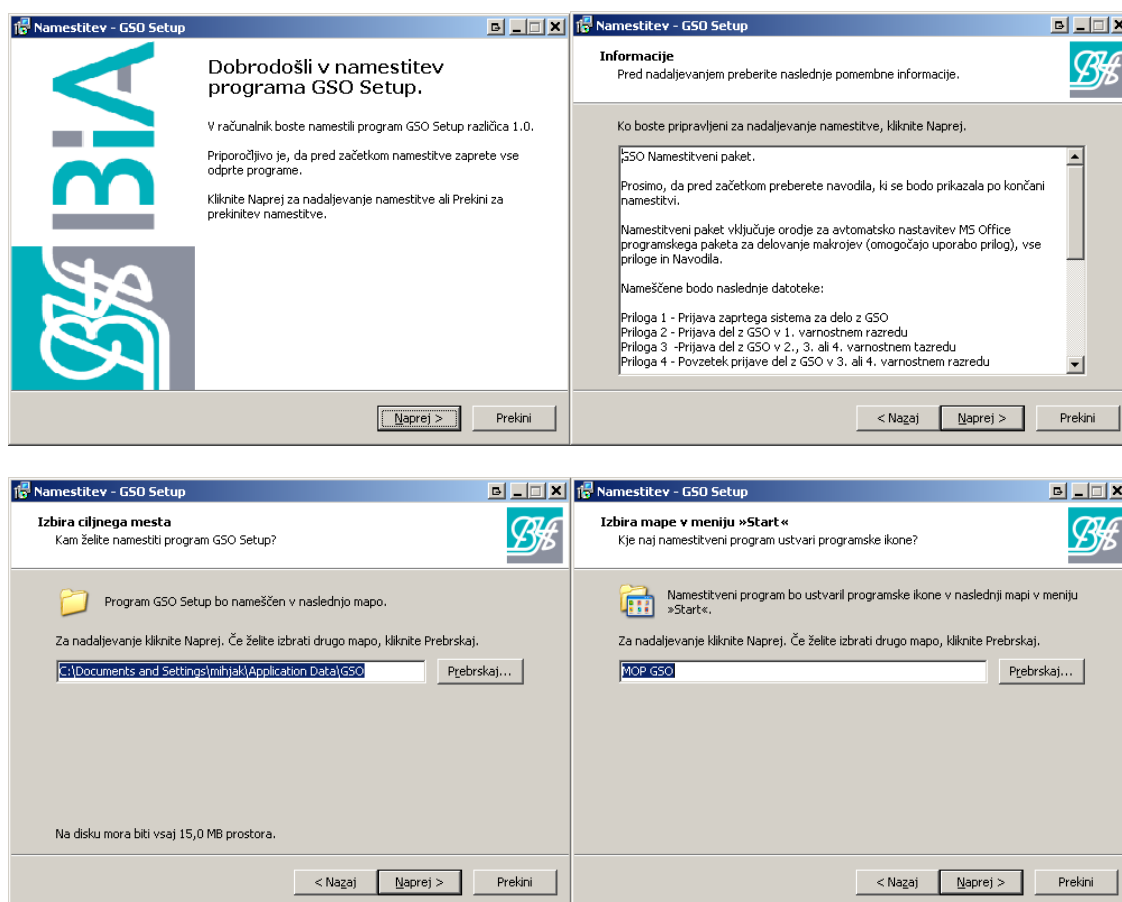
2.1. Prenos namestitvenega paketa GSOSetup.exe

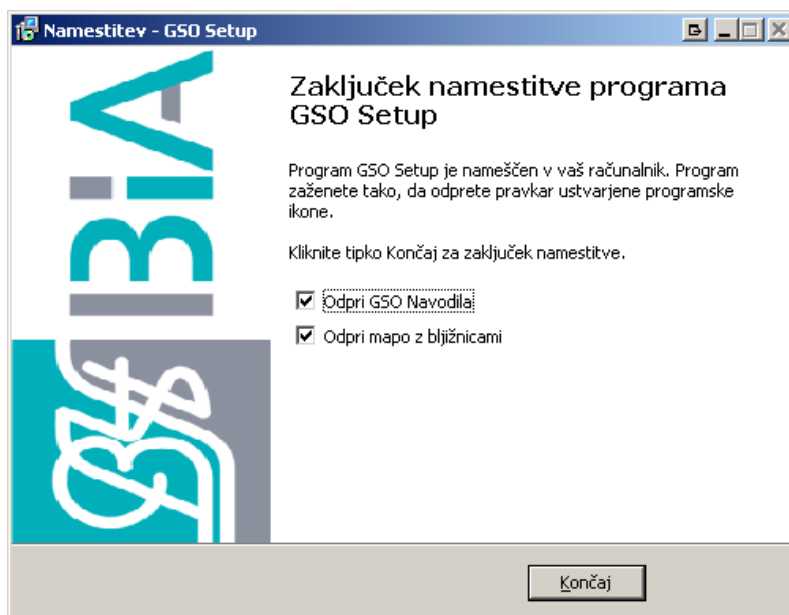
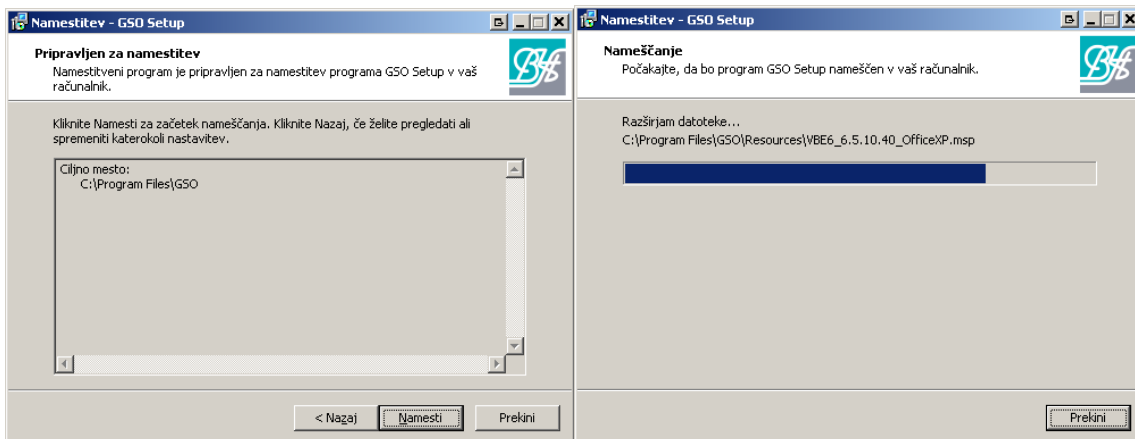
Za avtomatsko namestitev potrebujete **namestitveni paket** GSOSetup.exe, ki ga prenesete iz spletne strani:

http://www.mop.gov.si/fileadmin/mop.gov.si/pageuploads/zakonodaja/okolje/gensko_spremenjeni/GSOSetup.exe

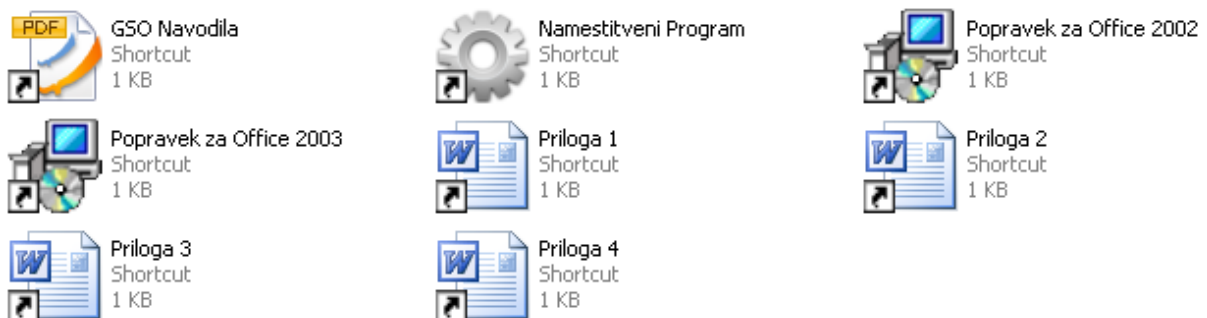
2.2. Namestitev paketa GSOSetup.exe

Paket vsebuje 4 priloge, namestitveni program, navodila za izpolnjevanje prilog in popravke za Microsoft Office. Namestitveni paket (datoteko GSOSetup.exe) poženete iz shranjene lokacije. Odprl se bo standardni namestitveni čarovnik, ki vas bo vodil preko postopka namestitve vseh prilog, datoteke za pomoč ter programa, ki omogoča avtomatsko nastavljanje vašega okolja. Spodaj so prikazane zaslonske slike čarovnika. S kliki na gumb »Naprej >« se pomikate preko čarovnika. Če se pojavijo težave pri namestitvi, priporočamo da za namestitev uporabite skrbniške (administratorske) pravice.





Po končani namestitvi bo čarovnik odprl navodila in mapo »Delo z GSO - Prijava« z vsemi datotekami, ki jih je namestil.




Opis bližnjic:

- **GSO navodila:** Ta dokument.
- **Namestitveni program:** Namestitveni program, ki omogoča avtomatsko nastavljanje okolja.
- **Priloga 1,2,3,4:** Obrazci za prijavo sistema za delo z GSO in prijavo dela z GSO.

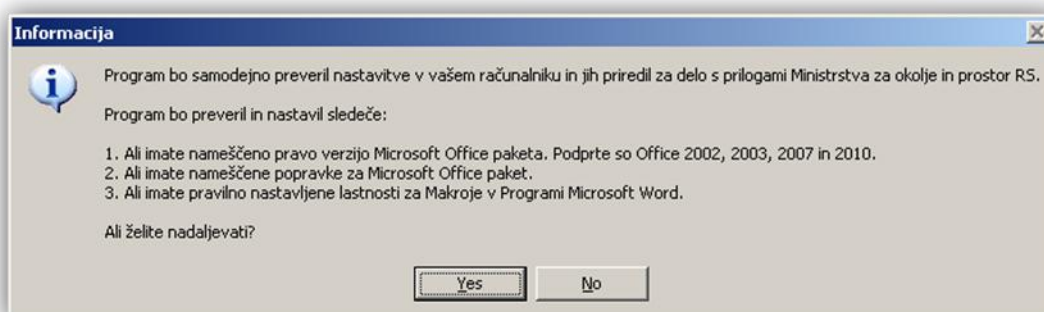
- **Popravek za Office 2002 in Popravek za Office 2003:** Popravki za Office 2002 in 2003. Lahko jih namestite s klikom na bližnjico ali pa uporabite Namestitveni program, ki jih bo namestil avtomatsko (glej točko 2.3).



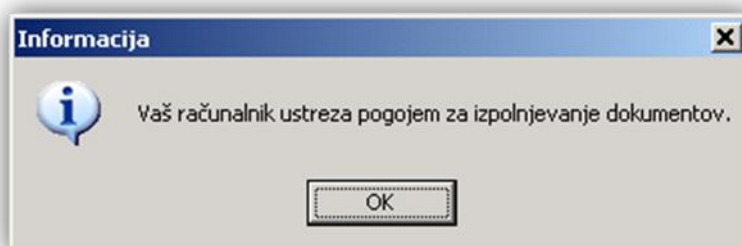
S klikom na  poženete program za avtomatsko nastavljanje okolja (glej točko 2.3), ki za pravilno delovanje potrebuje **vsaj Windows XP SP2 in administratorske pravice**.

Paket lahko odstranite preko Start Menu ikone MOP GSO - > Odstrani GSO Setup.

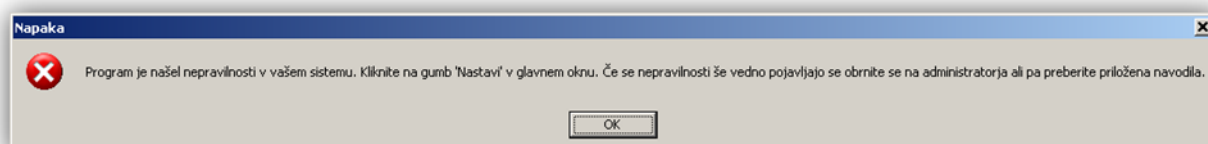
2.3. Navodila za uporabo namestitvenega programa



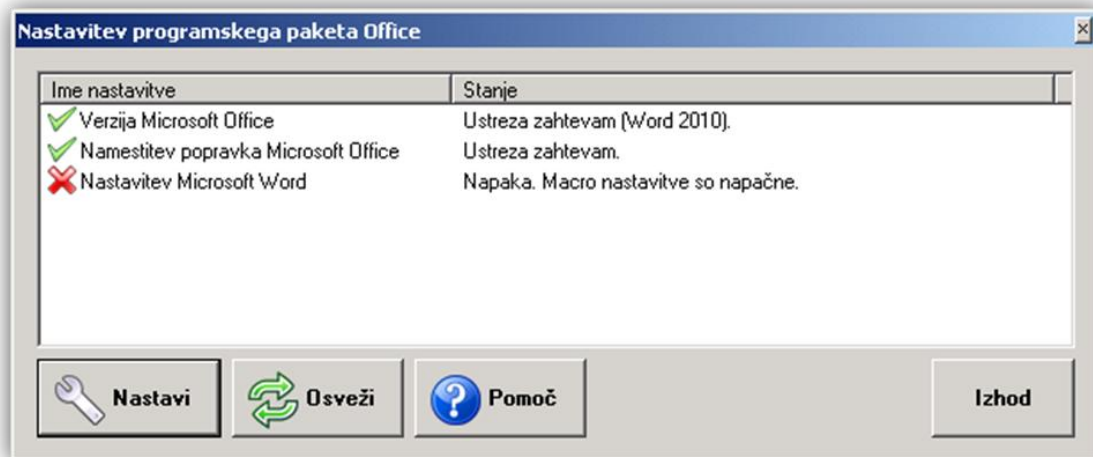
Slika 1: Okno se pojavi ob zagonu programa. Kliknite "Yes" za preverjanje pogojev za izpolnjevanje Microsoft Word prilog. S klikom na "No" boste program zaprli.



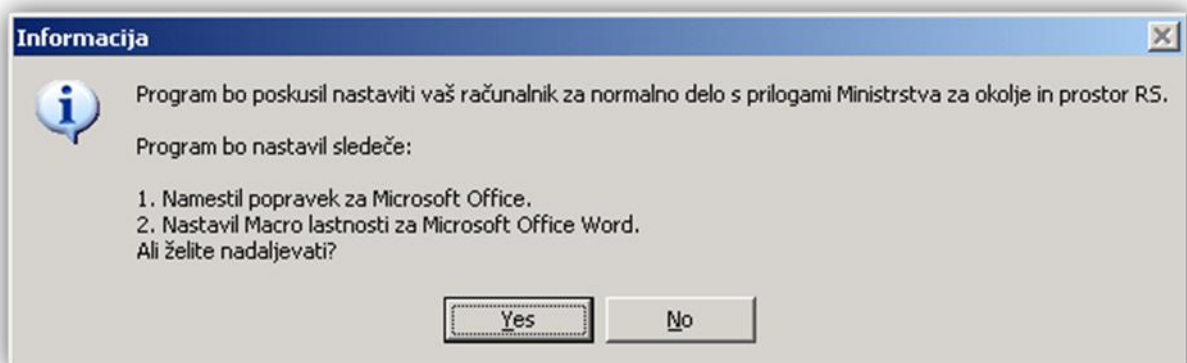
Slika 2: Če vaš računalnik ustreza zahtevam, se pojavi to sporočilo.



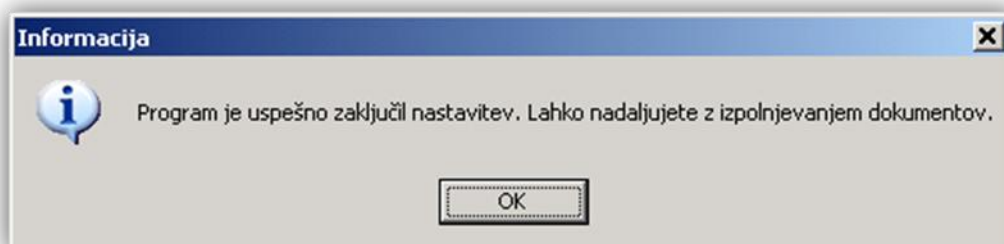
Slika 3: Če vaš računalnik ne ustreza zahtevam, se pojavi spodnje sporočilo.



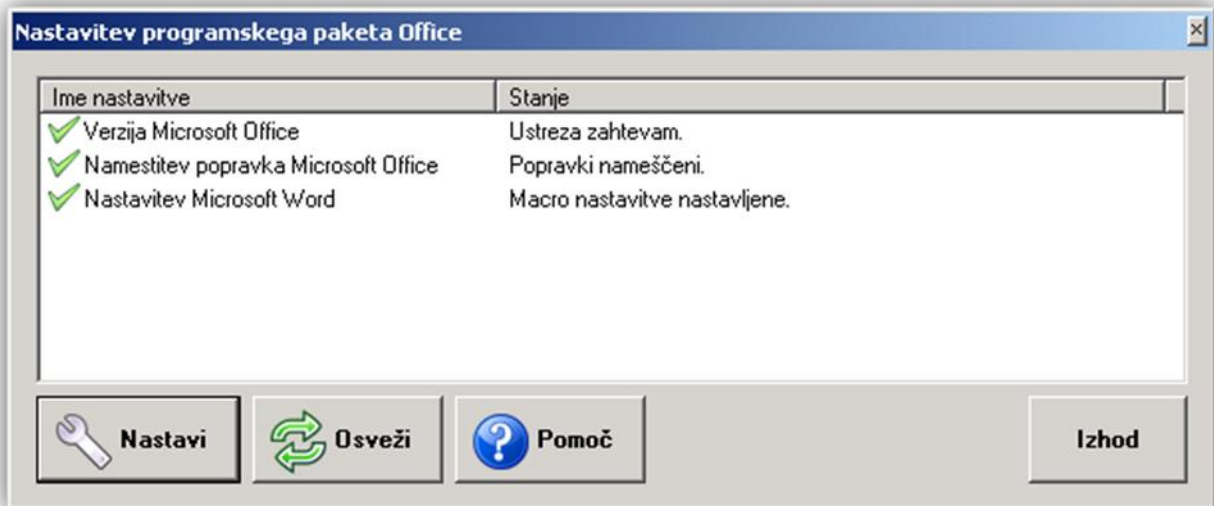
Slika 4: S klikom na gumb "OK" (Slika 2 in 3) se odpre statusno okno, kjer lahko vidite pri kateri točki so neskladja. Točke so 3, »Verzija Microsoft Office« (preveri ali imate nameščen Office 2002, 2003, 2007 ali 2010), »Namestitev popravka Microsoft Office« (če imate Office 2002 in 2003 je potrebno namestiti popravek, Office 2007 potrebuje servisni popravek 2) in »Nastavitev Microsoft Word« (nastavitev Makro, ki omogoča pravilno delovanje prilog). S klikom na gumb "Nastavi" boste nastavili okolje, da bo v skladu z zahtevami.



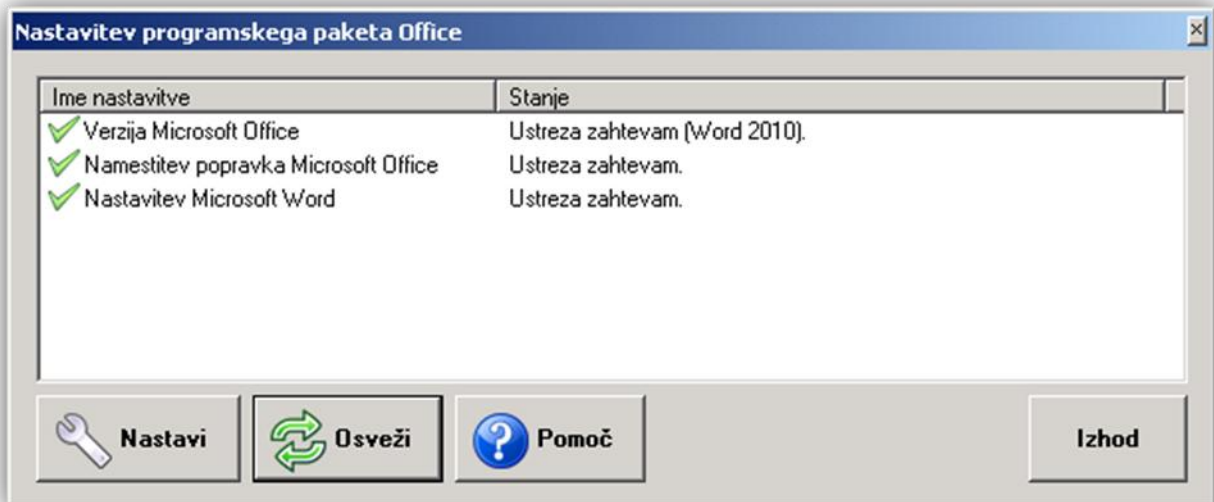
Slika 5: Najprej vas program opozori na spremembe, ki jih bo izvedel.



Slika 6: Po končanem procesu program najavi status.



Slika 7: Tako izgleda statusno okno po uspešno izvedenih nastavitvah vašega računalnika.



Slika 8: S klikom na gumb "Osveži" ponovno preverite, ali računalnik ustreza zahtevam za izpolnjevanje prilog. Ta gumb omogoča dodatno preverjanje.

3. Ročno nastavljanje okolja

3.1. Namestitev popravkov za Office.

- Skrbnik sistema mora poskrbeti za **splošne posodobitve** Office paketov (glej tabelo 1).
- Nekateri potrebni popravki MS Office se ne namestijo v splošnih posodobitvenih paketih, zato jih je potrebno namestiti dodatno. To velja za MS Office 2002 in 2003 Postopka sta opisana pod točko 3.1.1. in 3.1.2.
- **MS Office 2007 in 2010 ne potrebuje dodatnih popravkov.**
- **Popravki za MS Office 2002 in 2003 se nahajajo na spletni strani MOP in so tudi v namestitvenem paketu.**

3.1.1. Namestitev dodatnega popravka za Office 2002

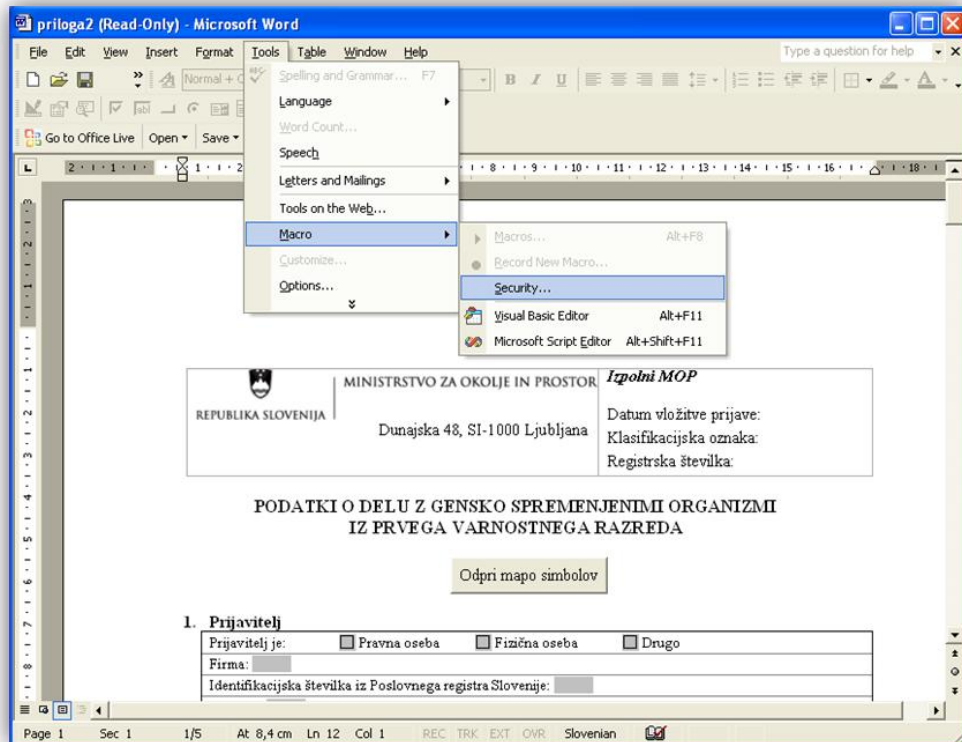
- Potrebujete skrbniške pravice (administratorske pravice).
- Prenesite popravek VBE6_6_5_10_40_OfficeXP.msp ki se nahaja tu:
- http://www.mop.gov.si/fileadmin/mop.gov.si/pageuploads/zakonodaja/okolje/gensko_spremenjeni/VBE6_6_5_10_40_OfficeXP.msp
- Po prenosu datoteke jo namestite in ponovno zaženite računalnik.

3.1.2. Namestitev dodatnega popravka za Office 2003

- Potrebujete skrbniške pravice (administratorske pravice).
- Prenesite popravek VBE6_6_5_10_34_Office2003.msp, ki se nahaja tu:
- http://www.mop.gov.si/fileadmin/mop.gov.si/pageuploads/zakonodaja/okolje/gensko_spremenjeni/VBE6_6_5_10_34_Office2003.msp
- Po prenosu datoteke jo namestite in ponovno zaženite računalnik.

3.2. Nastavitev lastnosti za makroje

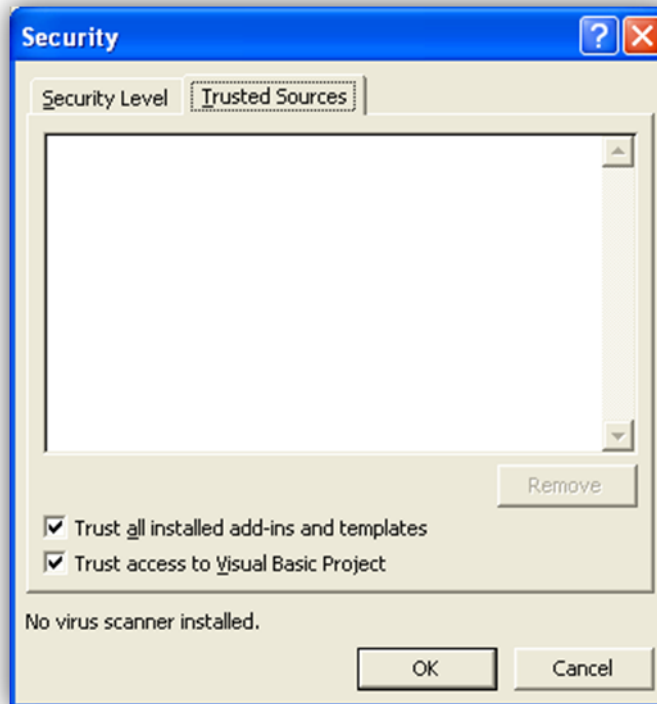
3.2.1. Vključitev makrojev v Office 2002/XP:



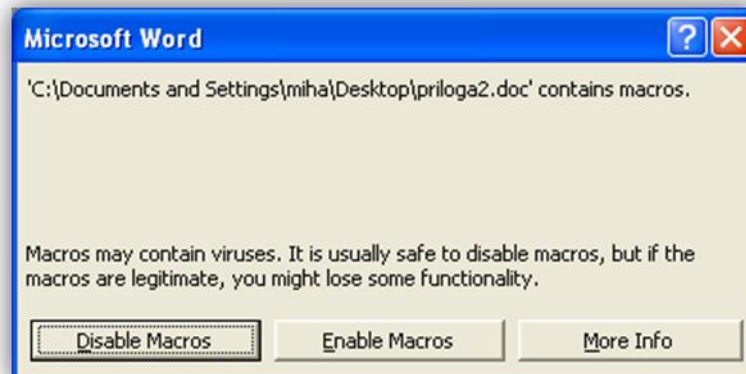
Slika 9: V meniju izberemo Tools - Macro - Security



Slika 10: Nastavite nivo zaščite na srednje (Medium) na zavihku »Security Level«.

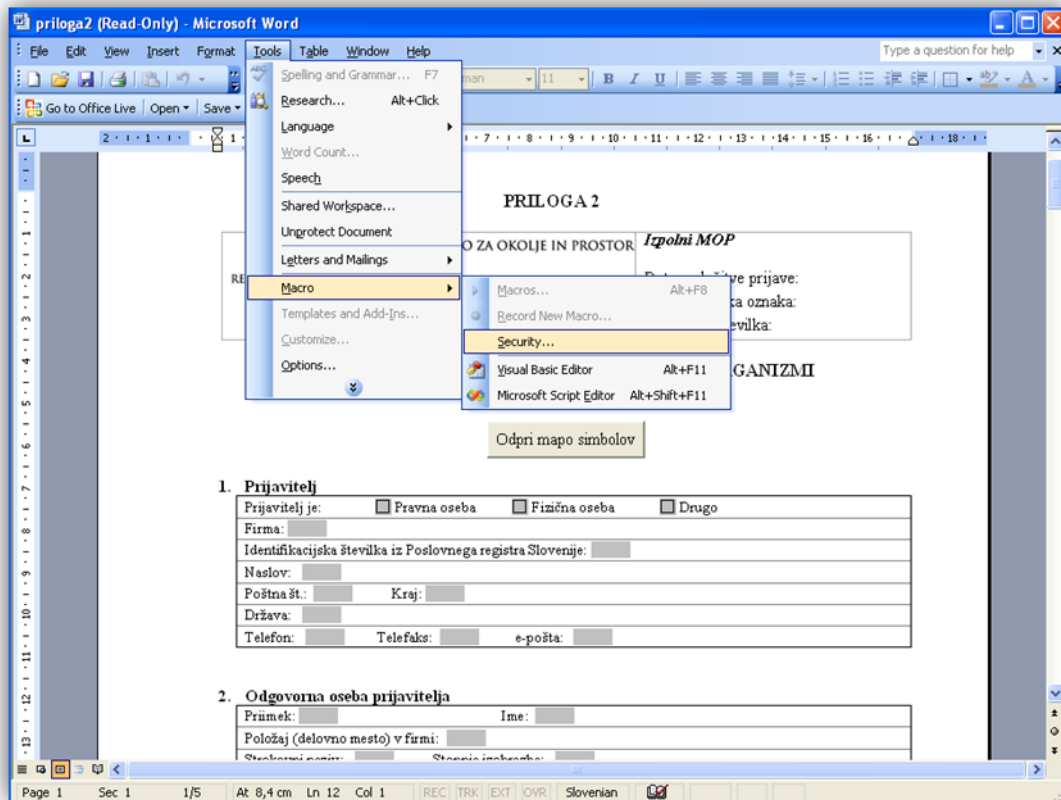


Slika 11: Na zavihku »Trusted Sources« obkljukajte "Trust access to Visual basic Project".



Slika 12: Okno, ki se pojavi, ko odpremo prilogo. Vključimo makroje s klikom na "Enable Macros" gumb.

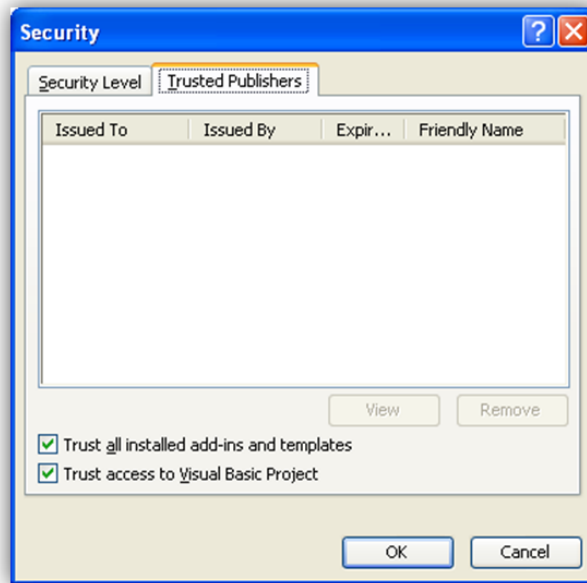
3.2.2. Vklp makrojev v Office 2003:



Slika 13: V meniju izberemo Tools - Macro - Security.



Slika 14: Nastavite nivo zaščite na srednje (Medium) na zavihku »Security Level«.

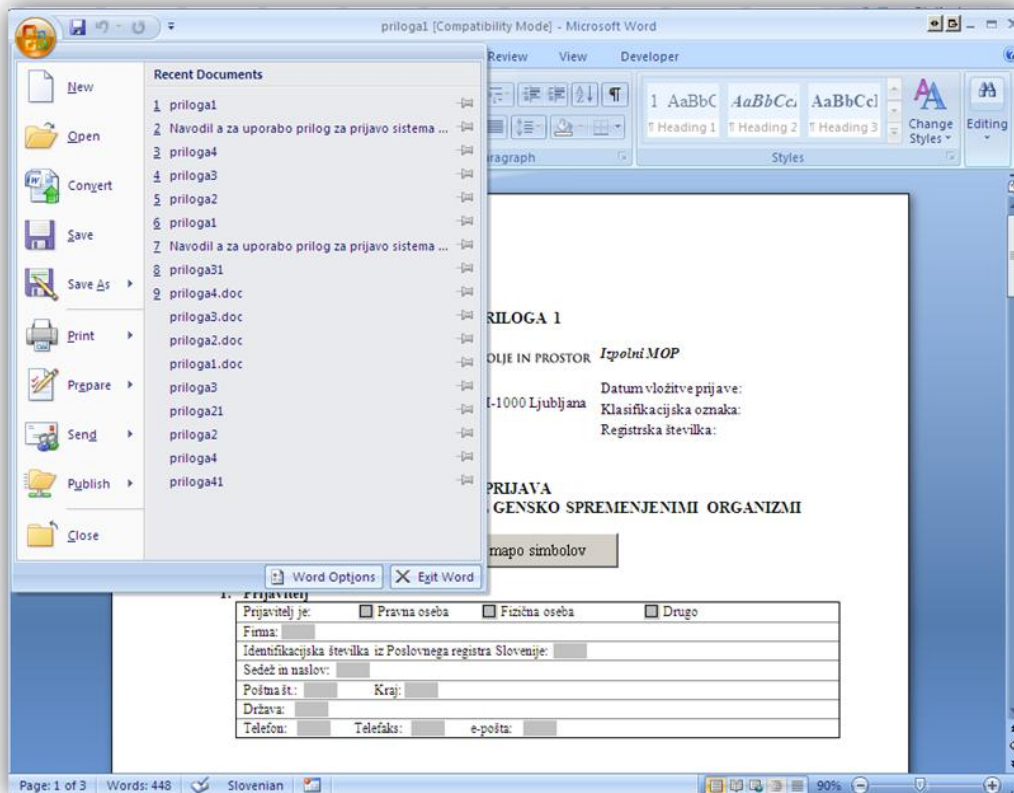


Slika 15: Na zavihku »Trusted Publishers« obkljukajte "Trust access to Visual basic Project".

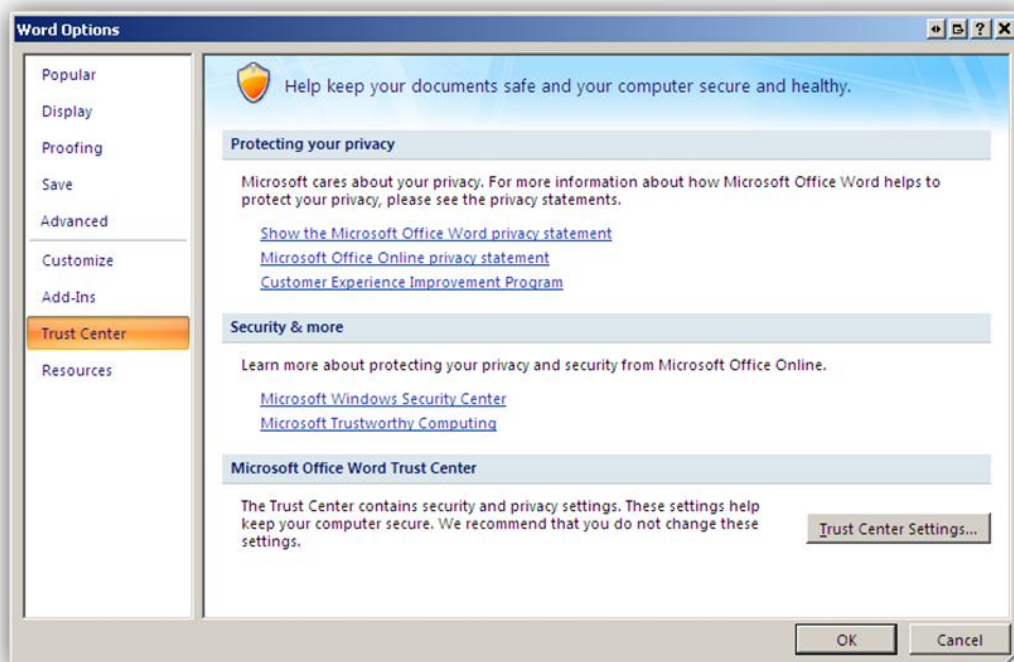


Slika 16: Prikazano okno se pojavi, ko odpremo prilogo. Vklpimo makroje s klikom na "Enable Macros" gumb.

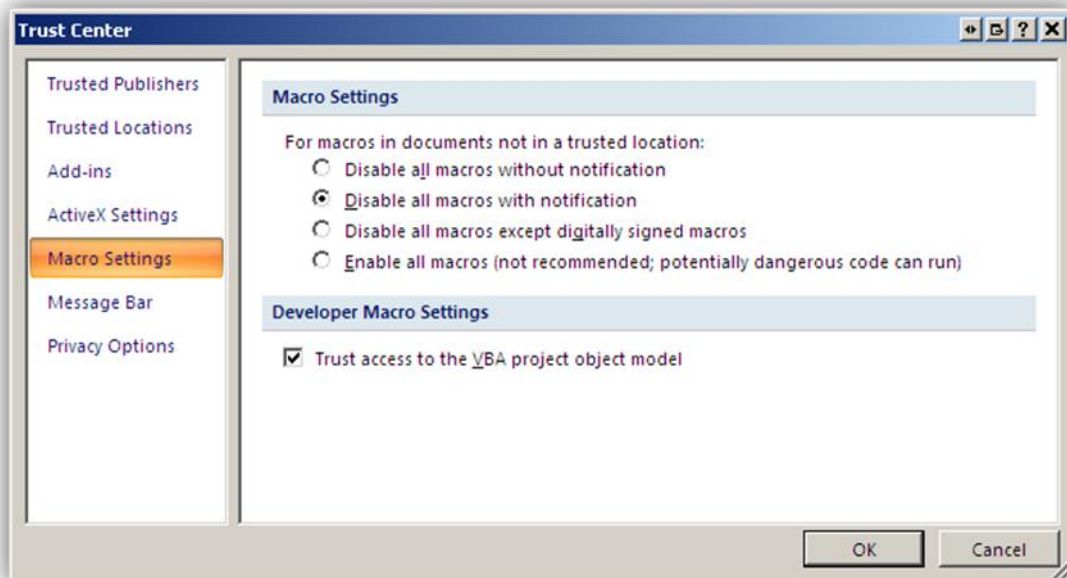
3.2.3. Vklon makrojev v Office 2007/2010



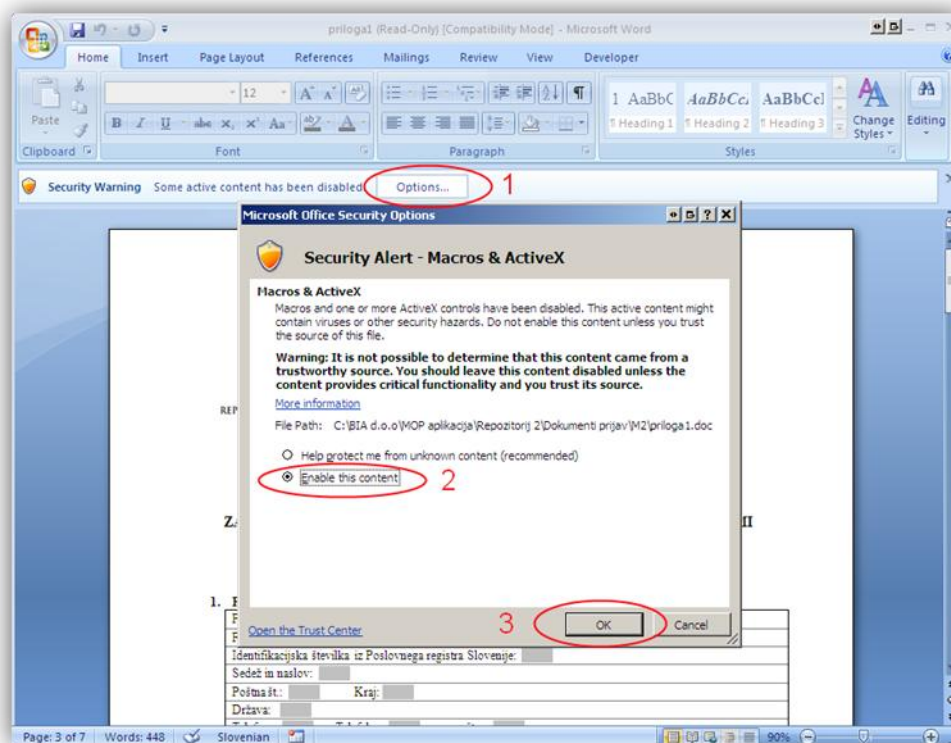
Slika 17: Odprite menu v Wordu 2007 in kliknite na gumb "Word options" na dnu.



Slika 18: Na levi strani izberite Trust Center in kliknite na gumb »Trust Center Settings«.



Slika 19: V Trust Center oknu izberite nastavev »Disable all macros with notification« in "Trust access to the VBA project object model"



Slika 20: Ob zagonu priloge se vam pojavi pas "Security warning". Kliknete na gumb "Options", nato izberete "Enable this content" in "OK". To bo vklopilo makroje.

4. Izpolnjevanje obrazcev/prilog za prijavo zaprtega sistema za delo z GSO ali dela z GSO v zaprtem sistemu

Na spletni strani:

http://www.mop.gov.si/si/zakonodaja_in_dokumenti/veljavni_predpisi/zakon_o_ravnanju_z_gensko_spremenjenimi_organizmi/

se poleg Navodil za izpolnjevanje nahajajo 4 priloge za prijavo zaprtega sistema ali dela z GSO v zaprtem sistemu in namestitveni paket, ki že vsebuje vse 4 priloge. Priloge lahko posamezno prenesete iz spletne strani ali pa v paketu, v kolikor ste se odločili za uporabo namestitvenega paketa. Za prijavo zaprtega sistema za delo z GSO za vse varnostne razrede izpolnite prilogo 1, za delo z GSO v zaprtih sistemih pa izberite ustrezno prilogo glede (2 ali 3) na uvrstitev GSO v varnostni razred. V primeru dela z GSO v 3. ali 4. varnostnem razredu izpolnite tudi prilogo 4.

Če prijavljate zaprti sistem za delo z GSO v 1. varnostnem razredu, izpolnite prilogi 1 in 2 in ju skupaj oddate.

Če prijavljate zaprti sistem za 2., 3. ali 4. varnostni razred, izpolnite prilogo 1 in jo oddajte.

Delo z GSO v 2., 3. ali 4. varnostnem razredu lahko prijavite šele takrat, ko dobite potrdilo o vpisu zaprtega sistema za ustrezen varnostni razred v Register zaprtih sistemov za delo z GSO. Izpolnite prilogo 3 in za 3. in 4. varnostni razred tudi prilogo 4.

4.1. Opis prilog

Priloga 1 (prijava sistema za vse varnostne razrede)

PRILOGA 1
MINISTRSTVO ZA OKOLJE IN PROSTOR *Izpolni MOP*
REPUBLIKA SLOVENIJA
Dunajska 48, SI-1000 Ljubljana
Datum vložitve prijave: _____
Klasifikacijska oznaka: _____
Registrska številka: _____

PRILAVA
ZAPRTEGA SISTEMA ZA DELO Z GENSKO SPREMENJENIMI ORGANIZMI

Odprti nampo simbolov

1. Prijavitelj
Prjavitelj je: Pravnna oseba Fizična oseba Drugo
Firma: _____
Identifikacijska številka iz Poslovnega registra Slovenije: _____
Sedež in naslov: _____
Poštna št.: _____ Kraj: _____
Dežava: _____
Telefon: _____ Telefaks: _____ e-pošta: _____

2. Odgovorna oseba prijavitelja
Ime: _____
Priimek: _____

Priloga 2 (prijava dela za 1. varnostni razred)

PRILOGA 2
MINISTRSTVO ZA OKOLJE IN PROSTOR *Izpolni MOP*
REPUBLIKA SLOVENIJA
Dunajska 48, SI-1000 Ljubljana
Datum vložitve prijave: _____
Klasifikacijska oznaka: _____
Registrska številka: _____

PODATKI O DELU Z GENSKO SPREMENJENIMI ORGANIZMI
IZ PRVEGA VARNOSTNEGA RAZREDA

Odprti nampo simbolov

1. Prijavitelj
Prjavitelj je: Pravnna oseba Fizična oseba Drugo
Firma: _____
Identifikacijska številka iz Poslovnega registra Slovenije: _____
Naslov: _____
Poštna št.: _____ Kraj: _____
Dežava: _____
Telefon: _____ Telefaks: _____ e-pošta: _____

2. Odgovorna oseba prijavitelja
Ime: _____
Priimek: _____
Položje (delovno mesto) v firmi: _____
Strokovna naziv: _____ Skupina izobrazbe: _____
Naslov: _____
Poštna št.: _____ Kraj: _____

Priloga 3 (prijava dela za 2., 3., 4. varnostni razred)

PRILOGA 3

REPUBLICA SLOVENIJA | **MINISTRSTVO ZA OKOLJE IN PROSTOR** *Izpolni MOP*
Dunajska 48, SI-1000 Ljubljana

Datum vložitve prijave:
Klasifikacijska oznaka:
Registrska številka:

**PRIJAVA
DELA Z GENSKO SPREMENJENIMI ORGANIZMI V ZAPRTEM SISTEMU**

1. Prijavitelj

Prijavitelj je: Pravna oseba Fizična oseba Drugo

Firma: _____

Identifikacijska številka iz Poslovnega registra Slovenije: _____

Naslov: _____

Polna št.: _____ Kraj: _____

Država: _____

Telefon: _____ Telefaksa: _____ e-pošta: _____

2. Odgovorna oseba prijavitelja

Ime: _____

Podatki (delovno mesto in firma): _____

Priloga 4 (prijava dela za 3. in 4. varnostni razred)

PRILOGA 4

REPUBLICA SLOVENIJA | **MINISTRSTVO ZA OKOLJE IN PROSTOR** *Izpolni MOP*
Dunajska 48, SI-1000 Ljubljana

Datum vložitve prijave:
Klasifikacijska oznaka:
Registrska številka:

**POVZETEK PRIJAVE
DELA Z GENSKO SPREMENJENIMI ORGANIZMI V ZAPRTEM SISTEMU**

1. Prijavitelj

Prijavitelj je: Pravna oseba Fizična oseba

Naziv firme: _____

Naslov: _____

Polna št.: _____ Kraj: _____

Država: _____

2. Naziv in naslov zaprtega sistema

Naslov je enak kot naslov prijavitelja

Naziv zaprtega sistema: _____

Naslov: _____

Polna št.: _____ Kraj: _____

3. Vrsta zaprtega sistema, kjer se bo delo z GSO izvajalo

4.2. Izpolnjevanje prilog

Vse priloge vsebujejo aktivna polja, kamor vpisujete podatke. Nekatera polja imajo v skladu s tipom zahtevanih podatkov omejeno število znakov, ki jih je mogoče vnesti. Ostalo besedilo je zaklenjeno. Priloge vsebujejo tudi gumba, s katerimi izvajamo določene funkcije, kot so odpiranje mape simbolov, dodajanje ali brisanje skupin in tabel. Vsaka od funkcij bo opisana v nadaljevanju.

Pred izpolnjevanjem priloge temeljito preglejte in smiselno organizirajte podatke glede na zahteve.

4.2.1. Izpolnjevanje priloge 1

- Prilogo uporabimo za prijavljanje sistema v katerem bomo izvajali delo z gensko spremenjenimi organizmi (GSO).
- Priloga vsebuje aktivna polja kamor vpisujemo podatke.
- Vsebuje samo gumb za odpiranje mape simbolov (točka 4.2.5.).
- Pred izpolnjevanjem preverite nastavitve za izpolnjevanje prilog (Točka 1, 2, 3).

4.2.2. Izpolnjevanje priloge 2

- Prilogo uporabimo za prijavljanje dela z GSO v 1. varnostnem razredu.
- Priloga poleg aktivnih polj in gumba za mapo simbolov vsebuje tudi druge gumba:

5. Splošne značilnosti organizmov in uvrstitev na sezname varnih organizmov
(Navedite izvorni, prejemni ali starševski organizem, vključek in vektor, ki se uporabljajo)

Skupina:

Znanstveno ime***	<input type="text"/>
Družina****	<input type="text"/>
Oznaka organizma	<input type="text"/>
Slovensko ime	<input type="text"/>
Seznam SI*	<input type="text"/>
Seznam Ostalo**	<input type="text"/>
Funkcija	<input type="text"/>
Drugo	<input type="text"/>

*** uporabljeni organizmi so uvrščeni na nacionalni seznam varnih organizmov, vektorjev; ** - uporabljeni organizmi so uvrščeni na druge liste varnih organizmov, vektorjev; **** - šifrant organizmov, določen z zakonom o kmetijstvu (Ur. L. RS, št. 54/00), zakonom o semenskem materialu (Ur. L. RS, št. 58/02) in zakonom o varstvu novih sort (Ur. L. RS, št. 86/98). - v primeru mikroorganizmov navedi tudi sev

- Pod točko 5 je najprej gumb »dodaj skupino«, ki podvoji celotno točko 5 v dokumentu. Tabele »Izvorni organizem«, »Prejemni ali starševski organizem«, »Vektorji« in »Vključki« vsebujejo gumbe »dodaj« s katerimi dodajamo dodatne enote določene tabele. Nove skupine imajo tudi gumb »zbriši«, ki deluje le na zadnjo skupino v prijavi.
- Ko dodamo določeno tabelo se nad njo pojavi gumb »zbriši«, ki pa deluje le na zadnjo dodano tabelo v vsaki kategoriji.
- Pred izpolnjevanjem preverite nastavitve za izpolnjevanje prilog (Točka 1, 2, 3).

Pred izpolnjevanjem priloge GSO iz 1. varnostnega razreda razdelite v smiselne skupine in preverite koliko različnih tabel in njenih enot zares potrebujete (koliko izvornih organizmov sestavlja določen GSO, koliko vključkov, koliko vektorjev itd.).

4.2.3. Izpolnjevanje priloge 3

- Prilogo uporabimo za prijavljanje dela z GSO za 2., 3. ali 4. varnostni razred.
- Priloga poleg aktivnih polj in gumba za mapo simbolov vsebuje tudi druge gumbe:

7. Vezanost dela z GSO na raziskovalni ali drugi program

Prijavljeno delo je vezano na program, prijavljen v okviru

- ministrstva
- EU
- ostalo

Naslov programa:

Oznaka (šifra) programa:

Skupina:

8.1. Namen dela z GSO in njegovo trajanje

Opis namena dela in trajanje

Delo	Opis namena dela in trajanje
Opis dela	
Namen dela in pričakovan rezultat	
Predviden začetek	
Predviden zaključek	

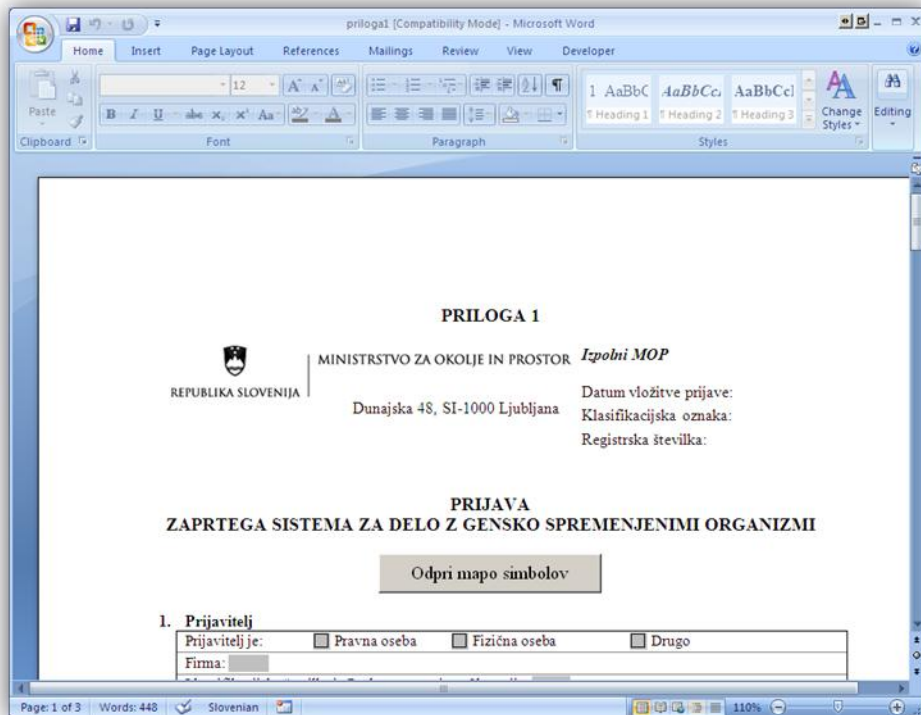
- Točka 8 se podvoji s klikom na »dodaj skupino«, posamezne tabele pa pomnožimo s klikom na gumb »dodaj« pred posamezno tabelo. Nove skupine imajo tudi gumb »zbriši«, ki deluje le za zadnjo skupino v prijavi.
- Ko dodamo določeno tabelo se nad njo pojavi gumb »zbriši«, ki pa deluje le na zadnjo dodano tabelo v vsaki kategoriji.
- Pred izpolnjevanjem preverite nastavitve za izpolnjevanje prilog (Točka 1, 2, 3).

Pred izpolnjevanjem priloge GSO iz 2. varnostnega razreda razdelite v smiselne skupine in preverite koliko različnih tabel in njenih enot zares potrebujete (koliko izvornih organizmov sestavlja določen GSO, koliko vključkov, koliko vektorjev itd.).

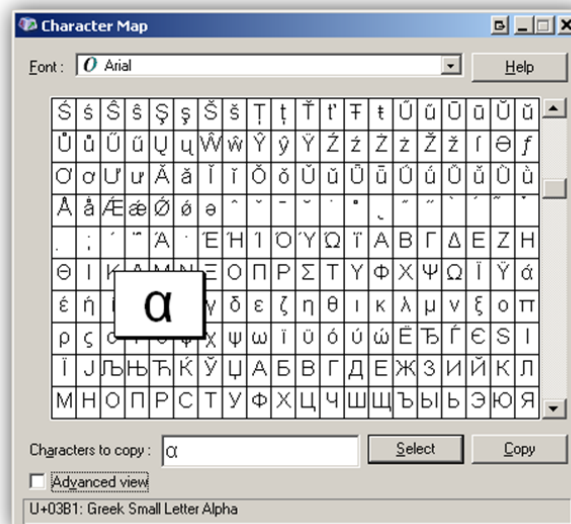
4.2.4. Izpolnjevanje priloge 4

- Prilogo uporabimo, če prijavljamo delo za III. ali IV. varnostni razred. Je povzetek priloge 3 za določeno prijavo dela z GSO.
- Priloga poleg aktivnih polj, vsebuje samo gumb za mapo simbolov.

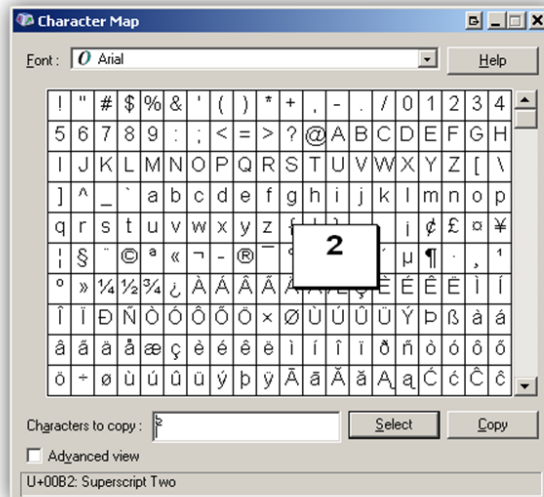
4.2.5. Vstavljanje simbolov v besedilo



Slika 21: Vsaka priloga vsebuje gumb "Odprti mapo simbolov" pod naslovom. S klikom na gumb se ob pravilni uporabi dokumenta odpre aplikacija, s katero se lahko vnaša posebne znake (Charmap). Do aplikacije lahko dostopate tudi preko Windows Start menija.



Slika 22: Character Map aplikacija. S to aplikacijo lahko izberemo in kopiramo določene simbole v odložišče, s katerega potem prilepimo simbol na željeno mesto v prilogi (slika zajeta iz Windows XP operacijskega sistema). Slika prikazuje kopiranje alfa črke v odložišče.



Slika 23: Character Map aplikacije, ki prikazuje kopiranje potence v odložišče.

5. Omejitve in pogosta vprašanja

5.1. Aplikacija Word javi napako ob kliku na gumb »dodaj skupino« v prilogi 2 in 3 in se zapre.

Prilogi 2 in 3 vsebujeta posebne funkcije, ki so potrebne za njihovo pravilno delovanje. Zaradi napak v Wordu, deluje funkcija samo z zadnjo verzijo knjižnice vbe6.dll (tabela 1). Spodnje informacije podajte sistemskemu administratorjem, saj za njihovo namestitve potrebujete polne pravice na vašem računalniku.

- Če uporabljate Word 2002 (XP), potem lahko to storite tako, da najprej namestite Service pack 3 (SP3) in nato datoteko *VBE6_6_5_10_40_OfficeXP.msp* (glej točko 3.1.1.).
- Če uporabljate Word 2003, potem lahko to storite tako, da najprej namestite Service pack 3 (SP3) in nato datoteko *VBE6_6_5_10_34_Office2003.msp* (glej točko 3.1.2.).
- Če uporabljate Word 2007, potem potrebujete Service pack 2 (SP2).
- Če uporabljate Word 2010, potem ne potrebujete specifičnih posodobitev.
- V vsakem primeru je dobro, da imate posodobljen operacijski sistem in office paket. To bo omogočalo nemoteno delo.
- Preverite ali vaše nastavitve makrojev ustrezajo zahtevam (glej točko 3.2.).

5.2. Podpora za indekse (subscripts) v prilogah ni podprta.

Zaradi omejitve Microsoft Word je vnos indeksov v aktivna polja onemogočen. Kemijske oznake molekul je potrebno pisati v obliki CO₂ namesto v CO².