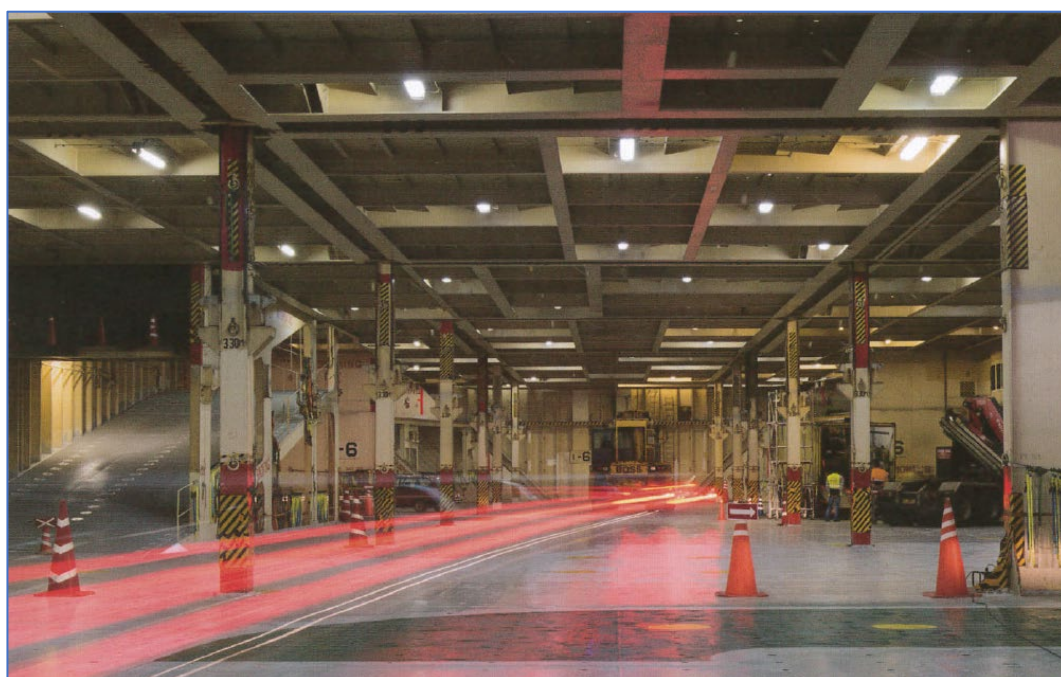


# KONČNO POROČILO ZA RESNO POMORSKO NESREČO RO-RO LADJE SEA PATRIS

Delovna nesreča pri raztovarjanju vozil na  
privezu RO4 koprskega tovarnega pristanišča  
06. 03. 2024



STRAN NAMENOMA PRAZNA



REPUBLIKA SLOVENIJA  
MINISTRSTVO ZA INFRASTRUKTURO

SLUŽBA ZA PREISKOVANJE LETALSKIH,  
POMORSKIH IN ŽELEZNIŠKIH NESREČ IN  
INCIDENTOV

Tržaška cesta 19, 1000 Ljubljana

REPUBLIC OF SLOVENIA  
MINISTRY OF INFRASTRUCTURE

AIR, MARITIME AND RAILWAY ACCIDENT AND  
INCIDENT INVESTIGATION UNIT

Tržaška cesta 19, 1000 Ljubljana

T: +386 (0)1 478 80 00

E: mzi.mais@gov.si

<https://www.gov.si/>

# KONČNO POROČILO ZA RESNO POMORSKO NESREČO RO-RO LADJE SEA PATRIS

**Delovna nesreča pri raztovarjanju vozil na privezu RO4  
koprskega tovrnega pristanišča  
06. 03. 2024**

Kap. Vladimir Vladović, mag. inž. pom.

Preiskovalec pomorskih nesreč in incidentov

**MINISTRSTVO ZA INFRASTRUKTURO**

Služba za preiskovanje letalskih, pomorskih in železniških  
nesreč in incidentov

Izola, 24. 05. 2024

STRAN NAMENOMA PRAZNA

Izveček iz Pomorskega zakonika Republike Slovenije (Uradni list RS, št. 62/16 – uradno prečiščeno besedilo, 41/17, 21/18 – ZNOrg, 31/18 – ZPVZRZECEP, 18/21, 21/21 – popr. in 76/23)

## XI. poglavje – PREISKOVANJE POMORSKIH NESREČ

### 200.a člen

Namen preiskovanja pomorskih nesreč v skladu s tem zakonom ni ugotavljanje odgovornosti ali krivde, ampak ugotavljanje vzrokov nesreče in preprečevanje nastajanja podobnih nesreč.

### 200.e člen

Podatki, ki jih pridobi preiskovalec pri preiskavi pomorske nesreče, so zaupni in niso dostopni javnosti. Ti podatki so lahko dostopni javnosti samo, če za to obstaja prevladujoč javni interes, ki izhaja iz končnega poročila preiskovalca o pomorski nesreči.

### 200.g člen

Preiskovanje pomorske nesreče je neodvisno od preiskav kaznivih dejanj ali drugih vzporednih preiskav, ki ugotavljajo odgovornost ali delitev krivde. Zaradi teh preiskav ne sme biti neutemeljeno ovirano, prekinjeno ali odloženo preiskovanje nesreče na morju.


Informacija:

Poročila o preiskavi Pomorskih nesreč in incidentov so objavljena na spletnih straneh Ministrstva za Infrastrukturo, in sicer na naslednjem naslovu:

<https://www.gov.si/drzavni-organi/ministrstva/ministrstvo-za-infrastrukturo/o-ministrstvu/sluzbe-za-preiskovanje-letalskih-pomorskih-in-zelezniskih-nesrec-in-incidentov/preiskovanje-pomorskih-nesrec-in-incidentov/>

MINISTRSTVO ZA INFRASTRUKTURO  
SLUŽBA ZA PREISKOVANJE LETALSKIH,  
POMORSKIH IN ŽELEZNIŠKIH NESREČ IN  
INCIDENTOV

Tržaška cesta 19  
1000 Ljubljana

 +386 (0)1 478 80 00

 [mzi.maiis@gov.si](mailto:mzi.maiis@gov.si)

Vsi časi, omenjeni v tem poročilu, so lokalni (UTC+1h), če ni drugače navedeno.

Določbe mednarodnih konvencij, navedenih v tem poročilu, je treba razlagati in razumeti ob upoštevanje celotnega besedila teh konvencij, vključno z vsemi prilogami.

**Varnostna priporočila v nobenem primeru ne ustvarjajo domneve o odgovornosti ali krivdi.**

## KAZALO VSEBINE

KAZALO SLIK .....	iv
POMEN IZRAZOV .....	v
POVZETEK .....	3
POGLAVJE 1 - DEJANSKE INFORMACIJE.....	4
1.1.    PODATKI O LADJI .....	4
1.2.    OPIS DOGODKA .....	6
1.3.    POSLEDICE IN POŠKODBE .....	6
1.3.1.    Telesne poškodbe.....	6
1.3.2.    Poškodbe na vozilih.....	7
1.4.    LUKA KOPER – Avtomobilski in RO-RO terminali, Varnost .....	8
1.4.1.    Terminal za avtomobile in RO-RO .....	8
1.4.2.    Organiziranost, varnost in zdravje pri delu .....	9
1.5.    EPADA d. o. o. - Zunanji Pogodbeni Partner.....	9
POGLAVJE 2 – ANALIZA DEJSTEV .....	11
POGLAVJE 3 - UGOTOVITVE.....	13
POGLAVJE 4 – VARNOSTNA PRIPOROČILA .....	16
PRILOGE.....	17

## KAZALO SLIK

Slika 1: RO-RO SEA PATRIS, (vir: <a href="https://link.springer.com/">https://link.springer.com/</a> ) .....	1
Slika 2: Poškodbe na vozilih (vir: ladja) .....	7
Slika 3: Poškodbe vozil (vir: VNC Luka Koper) .....	7
Slika 4: Avtomobilski in RO-RO terminal – privezi, skladišča, poti v Luki Koper (vir Luka Koper) .....	8
Slika 5: Načrt ladijske palube št. 4 z označenim mestom dogodka pri vrhu rampe (vir: Sea Patris).....	11
Slika 6: Položaj premaknjene vozila "B", vir VNC Luka Koper) .....	11
Slika 7: Položaj vozila "A" po trčenju z vozilom "B" in poškodovancem (vir: VNC Luka Koper) .....	12

## PRILOGE

Priloga 01 - Pet-dnevni program usposabljanja ZPP	
Priloga 02 – Teoretični Program Usposabljanja ZPP (izvleček)	
Priloga 03 – Praktični program usposabljanja ZPP (izvleček)	
Priloga 04 – Navodila za opravljanje storitev na vozilih (izvleček)	
Priloga 05 – Navodilo za pričvrščevanje vozil (izvleček)	
Priloga 06 – Potrdila o opravljenem preizkusu s področja VPD	
Priloga 07 – Potrdilo o teoretičnem in praktičnem usposabljanju za varno delo	
Priloga 08 – Zapisnik o opravljenem nadzoru na področju VZD	

## POMEN IZRAZOV

<b>Pojem / Abbr</b>	<b>Opis / Description</b>
CNP	- Center za Nadzor Prometa (URSP) / <i>Traffic Control Center (SMA)</i>
GT	- Bruto tonaža / <i>Gross Tonnage</i>
kt, kts	- Vozel, vozli / <i>knot, knots</i>
kW	- Kilovat / <i>Kilowatt</i>
LOA	- Dolžina preko vsega / <i>Lenght Over All</i>
LPP	- Dolžina med perpendikularjem / <i>Lenght Between Perpendiculars</i>
LT	- Lokalni čas / <i>Local Time</i>
m	- meter / <i>meter</i>
MBL	- Najmanjša lomna obremenitev / <i>Minimum Breaking Load</i>
MMSI	- Identifikacijska oznaka pomorske radio-postaje <i>Maritime mobile service identity</i>
OOW	- Častnik v krovni straži / <i>Officer Of the Watch</i>
T	- Metrična tona / <i>Tonne (metric tone)</i>
TRT	- Terminal za razsute tovore / <i>Iron Ore and Coal Terminal</i>
URSP	- Uprava Republike Slovenije za pomorstvo / <i>Slovenian Maritime Administration</i>
UTC	- Univerzalni koordinirani čas / <i>Universal Time Co-ordinated</i>
VHF	- Visokofrekvenčni radijski primopredajnik / <i>Very High Frequency (Radio)</i>
VNC	- Varnostno Nadzorni Center / <i>Port Security Center</i>
VNT	- Večnamenski terminal / <i>Multipurpose Terminal</i>
VTS	- Služba za nadzor prometa / <i>Vessel Traffic Services</i>
VZD	- Varovanje zdravja pri delu / <i>Health protection at work</i>
VZE	- Področje Varovanja zdravja in ekologije / <i>Health protection and ecology</i>
ZPP	- Zunanji Poslovni Partner / <i>External Contarctual Partner</i>







Slika 1: RO-RO SEA PATRIS, (vir: <https://link.springer.com/>)



## POVZETEK

Ladja SEA PATRIS je na sidrišče koprskega tovornega pristanišča priplula in se sidrala 5. marca 2024. Privezana je bila v Bazenu III na privezno mesto RO4 avtomobilskega terminala 06. 03. 2024.

Takoj po privezu je ladja začela natovarjati vozila z obale v ladijska skladišča. Po končanem natovarjanju je ladja nadaljevala s trgovskimi operacijami raztovarjanja vozil. Pri raztovarjanju vozil iz skladišča št. 3 je na avtomobilski rampi med tretjo in četrto palubo je pri vzvratni vožnji po rampi navzgor prišlo do trka enega od vozil namenjenega izkrcaju v drugo vozilo, ki je zaradi okvare motorja bilo odmaknjeno z rampe. Pri tem je vozilo udarilo enega od voznikov, ki so pred tem umaknili nedelujoče vozilo.

Raztovarjanje je takoj prekinjeno, dežurni luški disponent je poklical Varnostno nadzorni center Luke Koper, ki je potemtakem obvestil ostale zainteresirane deležnike, ki so v kratkem bili tudi na mestu dogodka. Poškodovani oseba, ki je utrpela lažje poškodbe kolena in gležnja je bila oskrbljena na mestu samem. Udeleženci in očitvidci dogodka so podali službene izjave. Udeleženci so opravili preizkus alkoholiziranosti. Poškodovani je bil napoten na pregled v urgentni center Splošne bolnišnice Izola.

Raztovarjanje vozil se je po dogodku nadaljevalo. Ladja je končala trgovske operacije pretovarjanja vozil naslednji dan in je nato izplula iz koprskega pristanišča.

Čeprav je poškodovani utrpel lažje poškodbe, zaradi nezmožnosti opravljanja del in odsotnosti z dela več kot 72 ur, je preiskovalec odločil uvesti preiskavo. V postopku preiskave so bili zbrani ladijski dokumenti, zapisniki, slike in izjave o dogodku ter dokumentacija s strani Luke Koper, ter relevantna dokumentacija izvajalca del, pri kateri je poškodovani bil zaposlen. V postopku so bili opravljeni tudi razgovori s predstavniki Luke Koper in izvajalca storitev na terminalu avtomobilov in RO-RO, podjetja EPADA kot zunanjega poslovnega partnerja.

Na podlagi ugotovitev je preiskovalni organ podal dve varnostni priporočili.

## POGLAVJE 1 - DEJANSKE INFORMACIJE

### 1.1. PODATKI O LADJI

PODATKI O LADJI	
Ime ladje	SEA PATRIS
Vrsta ladje	RO-RO
Lastnik	SEA PATRIS SHIPPING S.A.
Upravljavec	MEDITERRANEAN CAR-*CARRIER LINE S.A. (MCCL)
Leto izgradnje	1985
Klasifikacijsko društvo	NKKK
Zastava	PANAMA
Pristanišče vpisa	PANAMA
IMO številka	8415794
MMSI številka	351732000
Pozivni znak	3FWI7
Dolžina	176,72
Širina	29,20
Maksimalni ugrez	9,016
Bruto tonaža (GT)	36.201
Neto tonaža (NT)	10.860
Izpodriv (D)	24.483
Nosilnost (DWT)	13.895
Motor	KAWASAKI MAN, B&W, 6 L 60 MC
Moč motorja	12480 PS 111 RPM
Bočni potisniki	BT 1 x 1000 HP
Ladijski vijak	Single, Right handed Fixed Pitch / D 5700 mm
PODATKI O POTOVANJU	
Predhodno pristanišče	Barcelona, Španija
Pristanišče prihoda	Koper
Vrsta potovanja	Mednarodno
Tovor	Vozila
Število članov posadke	25
INFORMACIJE O POMORSKI NESREČI ali INCIDENTU	
Datum in čas	06. 03. 2024 at 21:48 LT
Vrsta nesreče ali incidenta	Delovna nesreča
Lokacija dogodka	Privez RO4 kopskega tovarnega pristanišča
Del ladje	-/-
Človeške poškodbe /žrtve	1
Poškodbe / vpliv na okolje	-/-

Ladijske operacije	Raztovarjanje vozil
Segment potovanja	Ob obali
Vreme in vremenski vplivi	
Ugrez ob nesreči	8,70 / 8,70

Skladno z določili 2. točke prvega odstavka 2. člena Uredbe o preiskovanju pomorskih nesreč (Uradni list RS št. 67/11) pomeni pomorska nesreča vsak dogodek na ladji ali v zvezi z ladjo, kjer:

- oseba umre ali utрпи hudo telesno poškodbo v zvezi z delovanjem ladje;
- oseba pade z ladje zaradi delovanja ladje;
- je ladja izgubljena, domnevano izgubljena ali zapuščena;
- je ladja poškodovana;
- ladja nasede, razen če nasede namensko za krajši čas in zaradi tega ni poškodovana;
- je ladja nesposobna za plovbo;
- ladja trči;
- je povzročena premoženjska škoda zaradi delovanja ladje, ali
- se onesnaži okolje zaradi poškodbe ladje ali zaradi delovanja ladje.

Skladno poglavju 2, točka 2.18 Res. MSC.255(84) Kodeksa IMO o preiskovanju pomorskih nesreč in nezgod (*Annex 1 Casualty Investigation Code*) »Huda poškodba« pomeni poškodbo, ki jo utрпи oseba in ima za posledico onesposobljenost, zaradi katere oseba ne more normalno delovati več kot 72 ur, ki se začne v sedmih dneh od dneva, ko je bila poškodba povzročena. Zaradi tega se je preiskovalni organ odloči, da bo opravil preiskavo pomorske nesreče – delovne nesreče na ladji, ki se je zgodila v zvezi z ladjo ali ladijskimi operacijami.

## 1.2. OPIS DOGODKA

06. marca 2024 ob 16:10 ur je ladja bila privezana na privezu RO4 v Bazenu III koprskega tovornega pristanišča, v katerem je opravljala trgovske operacije natovarjanja in iztovarjanja motornih vozil.

- Ob 18:00           začetek natovarjanja vozil na ladjo,
- Ob 21:00           končano natovarjanje vozil, začelo se je raztovarjanje vozil z ladje na obalo,
- Ob 21:36           (ladijski podatek) - pri raztovarjanju vozil iz ladijskega skladišča št. 3, in sicer premikanju vozil z ladijske palube št. 3 na palubo št. 4 po rampi, ki povezuje te dve palubi. Vozilo »A« (Opel Corsa VIN št. VXKUPHNEKR4027021), ki se je premikalo po rampi navzgor, je udarilo v drugo vozilo »B« (Opel Corsa VIN št. VXKUPHMHDR4026971), ki je bilo na vrhu rampe trenutno v okvari in se ni premikalo. Pri tem je prišlo do telesne poškodbe enega od voznikov, ki je bil prisoten pri stoječem vozilu. Potek raztovarjanja je bil takoj prekinjen.
- Ob 21:48           Obveščen Varnostno Nadzorni Center (VNC) s strani delovodje izvajalcev raztovarjanja. O dogodku so takoj bili obveščena poklicna gasilska enota (PGE), predstavnik zunanjega pogodbenega partnerja podjetja EPADA d. o. o., pri katerem je bil zaposlen poškodovani voznik, strokovni delavec za varnost in zdravje pri delu - pooblaščenec iz Področja varovanja zdravja in ekologije, dežurni nadzornik Uprave Republike Slovenije za pomorstvo (URSP).
- Ob 21:55           Po prihodu medicinske enote Pristaniške gasilske enote je opravljen razgovor s poškodovanim voznikom, ki se je pritožil na bolečine v kolenu in gležnju desne noge. Zaradi otekline je apliciran suhi led in mu je bil priporočen obisk pri zdravniku. Opravljen je bil razgovor z udeleženci, ki so podali tudi pisne izjave o dogodku. Opravljen je bil preizkus alkoholiziranosti z vozniki (udeleženci dogodka) ter signalistom skupine voznikov.
- Po dogodku je bil poškodovani voznik odpeljan na urgentni oddelek Splošne bolnišnice Izola.
- Ob 22:23           Raztovarjanje vozil se nadaljuje; ladja konča trgovske operacije raztovarjanja in odpluje iz koprskega tovornega pristanišča naslednji dan 07. 03. 2024.

## 1.3. POSLEDICE IN POŠKODBE

### 1.3.1. Telesne poškodbe

Pri takojšnjem pregledu na mestu dogodka je ugotovljeno otečeno in boleče desno koleno ter bolečine v gležnju desne noge.

Pri pregledu s strani zdravnika Urgentnega centra Splošne bolnišnice Izola je ugotovljeno sledeče:

- Status: desni gleženj in koleno brez večjih kontuzijskih značk ali oteklin.
- RTG desnega kolena: ni vidnih zanesljivih znakov za svežo poškodbo skeleta.
- RTG desnega gležnja: ni vidnih svežih znakov za svežo poškodbo skeleta.
- Diagnoza: Udarnina kolena / *Contusio genus et regi ATC dex* .
- Oskrba: Svetovan počitek, lokalno hlajenje, analgetik po potrebi. Kontrola čez 5-7 dni.

### 1.3.2. Poškodbe na vozilih

- Vozilo »A« Opel Corsa VIN št. VXKUPHNEKR4027021: vbočen zadnji odbijač, vbočen desni zadnji odbijač.
- Vozilo »B« Opel Corsa VIN št. VXKUPMHDR4026971: vdolbine na levem sprednjem odbijaču, žaromet (leva stran) opraskan, sprednji prednji odbijač (spodaj) razbit, prednji odbijač opraskan.



Slika 2: Poškodbe na vozilih (vir: ladja)



Slika 3: Poškodbe vozil (vir: VNC Luka Koper)

## 1.4. LUKA KOPER – Avtomobilski in RO-RO terminali, Varnost

### 1.4.1. Terminal za avtomobile in RO-RO

Terminal za avtomobile in RO-RO je eno najmodernejših in največjih avtomobilskih terminalov v Sredozemlju. Na terminalu se pretovarjajo vozila več kot dvajsetih svetovnih proizvajalcev. Izvažajo se vozila evropske proizvodnje ter uvažajo v glavnem avtomobili japonske, južnokorejske in turške proizvodnje. Poleg osebnih avtomobilov na terminalu se izvaja tudi pretovor tovornih in drugih specialnih vozil. Skladiščne površine so asfaltirane, ograjene in osvetljene, za skladiščenje avtomobilov je na voljo okoli 44.000 parkirnih mest (Slika 4).



Slika 4: Avtomobilski in RO-RO terminal – privezi, skladišča, poti v Luki Koper (vir Luka Koper)



#### 1.4.2. Organiziranost, varnost in zdravje pri delu

Vzpostavitev, izvajanje, vzdrževanje in izboljšanje sistema varnosti zdravja, na najvišji ravni zagotavlja član uprave - delavski direktor. Za koordinacijo aktivnosti na področju varnosti in zdravja pri delu, spremljanje zakonskih zahtev ter prenos oz. usklajevanje interne dokumentacije s potrebnimi spremembami je v Področju varovanja zdravja in ekologije vzpostavljena centralna služba za varnost in zdravje pri delu. Za opravljanje strokovnih nalog v zvezi z zagotavljanjem varnosti in zdravja pri delu so po različnih terminalih, oddelkih in področjih razporejeni posamezni strokovni delavci pooblaščenici za VZD. V sistemu varnosti in zdravja so zajeti vsi delavci.

Od leta 2020 je v Luki Koper d. d. vzpostavljen tristebni model – zaposleni v Luki Koper, kadrovske agencije in zunanji pogodbeni partnerji (ZPP). Nekatere pristaniške storitve je Luka Koper predala v izvajanje zunanjim pogodbenim partnerjem (ZPP), ki te storitve izvajajo samostojno in ločeno od delovnih procesov Luke Koper. Zunanji pogodbeni partnerji (ZPP), ki vstopajo na območje kopskega pristanišča, so delavci, katerih delo ali z delom povezane aktivnosti niso neposredno pod nadzorom Luke Koper, zato se njihovo odgovorno ravnanje zagotavlja s sklenjenimi pogodbami, sporazumi o ukrepih zagotavljanja varnosti in z drugimi dogovori.

Zunanji pogodbeni partner - ZPP je gospodarska družba, ki je izvajalec storitev in pri kateri Luka Koper, d. d. naroča pristaniške storitve na podlagi veljavne pogodbe o opravljanju storitev, ki ureja poslovno sodelovanje, na področju zagotovitve opravljanja pristaniških in drugih storitev skladno z relevantno zakonodajo. ZPP izvaja storitve v svojem imenu in na lastno tveganje tako, da v celoti prevzema odgovornost za izvedbo rezultata storitve. ZPP-je Luka Koper d. d. angažira za izvajanje tistih storitev, ki jih je iz svoje dejavnosti izdvojila.

Luka Koper d. d., kot naročnik storitev ima pravico, da pred pričetkom izvajanja storitev po okvirnem sporazumu z ZPP, ali med njegovim izvajanjem preveri, ali je izvajalec sposoben izvajati storitve, kar med drugim vključuje tudi preveritev, ali so osebe, s katerimi izvaja storitve pravilno poučene in usposobljene za njihovo izvajanje, izpolnjujejo vse pogoje za izvajanje del oz. ali pri njih niso prisotne lastnosti, ki bi jim izvajanje storitev preprečevale. S tem v zvezi lahko zahteva od izvajalca tudi ustrezna dokazila in podatke. Omenjeno preverjanje naročnik opravlja izključno zaradi zagotavljanja varnega izvajanja pristaniških storitev na območju kopskega pristanišča kot celote, kar je ena izmed njegovih obveznosti po koncesijski pogodbi.

Ustrezno izpolnjevanje zahtev in izvajanje ukrepov se preverjata z občasnimi preventivnimi kontrolami ali internimi presojami oz. presojami s strani zunanjih izvajalcev. Zahteve, ki veljajo za zunanje udeležence, so opredeljene v Pristaniškem redu in drugih internih aktih Luke Koper d. d.

#### 1.5. EPADA d. o. o. - Zunanji Pogodbeni Partner

EPADA, pretovarjanje in druge storitve, d. o. o., kot Zunanji Pogodbeni Partner (v nadaljnjem besedilu - ZPP) ima z LUKA KOPER, pristaniški in logistični sistem, d. d., sklenjen OKVIRNI SPORAZUM JN 198/2021 Izbira izvajalcev storitev na terminalu za avtomobile za leto 2022, 2023 in 2024.

Po sklenjenem okvirnem sporazumu je ZPP, kot izvajalec dolžan naročene storitve izvršiti s skrbnostjo dobrega strokovnjaka, samostojno, na lastno tveganje ter je zavezan doseči rezultat. Pri tem je prevzel popolno odgovornost, da naročene storitve izvaja z ustrezno usposobljenimi zaposlenimi osebami, ki omogočajo pravočasno in kvalitetno izvedbo storitev. Storitve lahko izvaja izvajalec s svojimi zaposlenimi samo v skladu z zahtevami iz Okvirnega sporazuma z najemnikom (Luko Koper d. d. o) in po uspešno izvedenem pravilnem teoretičnem in praktičnem usposabljanju prikazu izvajanja storitev. Morajo poznati vse zahteve v pristanišču, vezane na izvajanje storitve (prometne, varnostne, požarne,

okoljske ...), ki jih zagotovi naročnik. Izvajalec je odgovoren, da posreduje osebam, ki bodo neposredno izvajale storitve vsa ustrezna navodila in jih pouči o pravilnem izvajanju storitev.

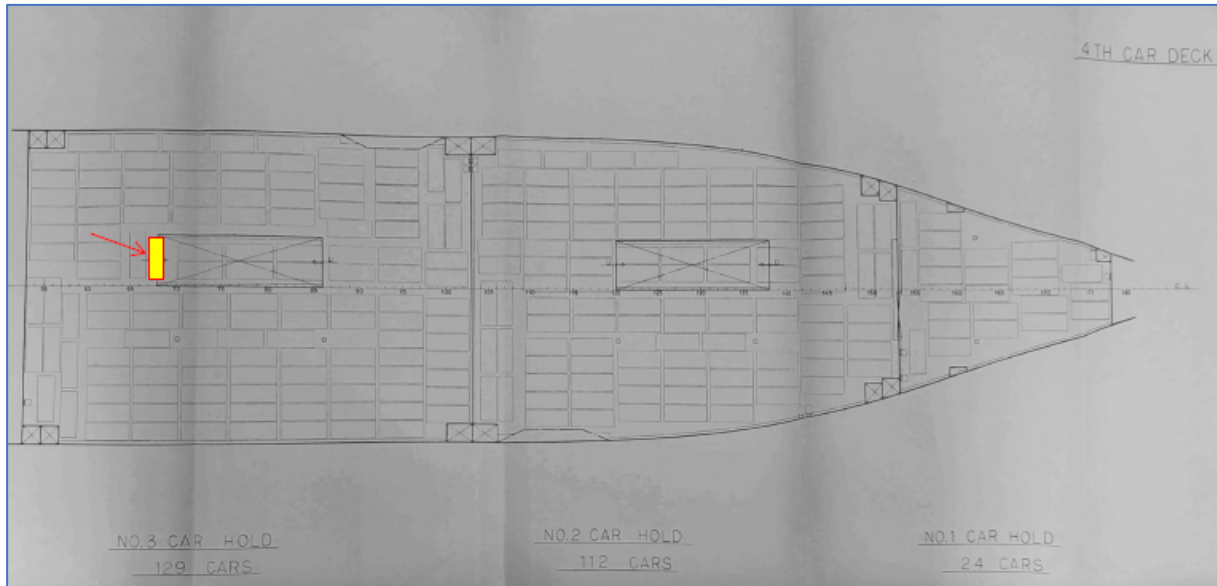
Med ostalimi je ZPP EPADA d. o. o. pripravil naslednjo dokumentacijo, namenjeno usposabljanju in vsakodnevnemu opravljanju storitev:

- Pet-dnevni program usposabljanja ZPP (Priloga 01),
- Teoretični program usposabljanja ZPP-1 (Priloga 02),
- Praktični program usposabljanja ZPP (Priloga 03),
- Navodila za opravljanje storitev na vozilih (Priloga 04),
- Navodilo za pričvrščevanje vozil (Priloga 05).

## POGLAVJE 2 – ANALIZA DEJSTEV

Na podlagi »Poročila o dogodku 20240306Q / 8« pripravljenega s strani Področja pristaniške varnosti Luke Koper, izjav udeležencev in očitovcev, »Opisa dejstev« (angl. *Statement of Facts*) ter »Poročila o škodi (Angl. *Stevedore Damage Report*) pripravljenih s strani poveljnika ladje Sea Patris je mogoče ugotoviti naslednje:

- Po končanem natovarjanju vozil se je začel raztovor vozil iz ladijskega skladišča št. 3, in sicer s premikanjem vozil z ladijske palube št. 3 na palubo št. 4 po rampi, ki povezuje te dve palubi (Slika 5).



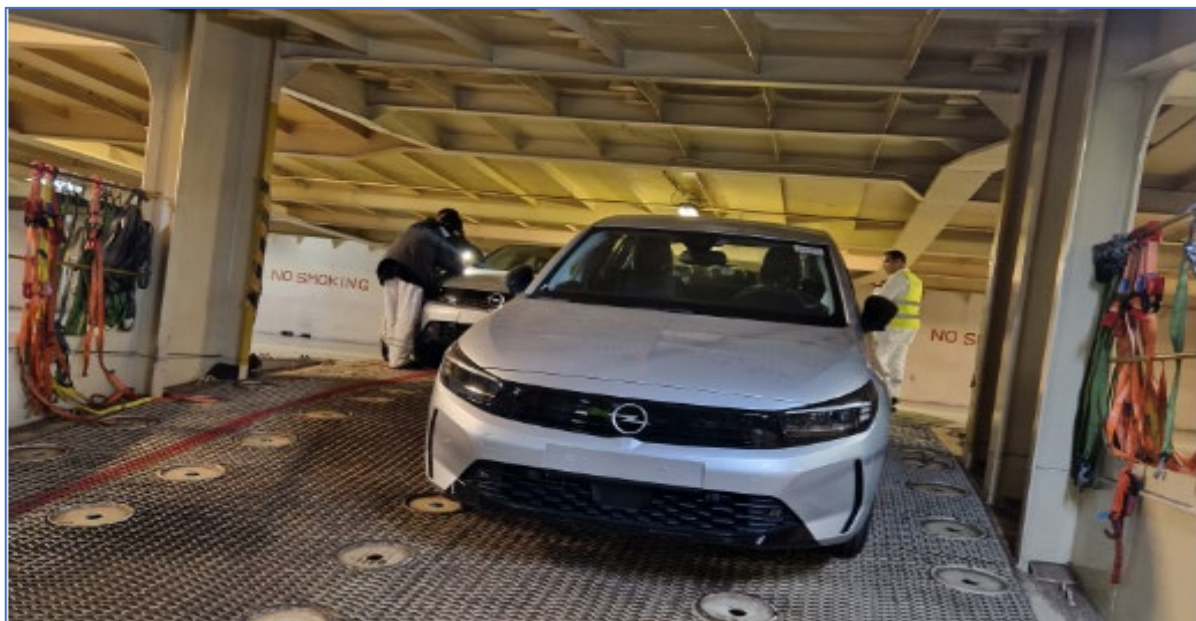
Slika 5: Načrt ladijske palube št. 4 z označenim mestom dogodka pri vrhu rampe (vir: Sea Patris)

- Pri tem se je na rampi nahajalo vozilo »B«, ki se v tem trenutku ni moglo prižgati. Prisotni vozniki so porinili vozilo »B« po rampi navzgor in ga ustavili na ravnem delu ladijske rampe, da se sprost prostor za nemoten prehod vozil s palube št. 3 na palubo št. 4 proti zgornjim palubam in razkladalni rami na izhodu ladje (Slika 6).



Slika 6: Položaj premaknjenega vozila "B", vir VNC Luka Koper)

- Vozilo »A« se je v tem času nahajalo na spodnjem delu rampe. Voznik vozila »A« je vzvratno zapeljal po rampi navzgor in pri tem trčil v stoječe vozilo »B« na vrhu rampe in v voznika, ki je v tem trenutku bil ob vozilu »B«. Pri trku je bil poškodovan voznik ob vozilu »B« in vozilo (Slika 7).



*Slika 7: Položaj vozila "A" po trčenju z vozilom "B" in poškodovancem (vir: VNC Luka Koper)*

- Takoj po dogodku je bil obveščen Varnostno Nadzorni Center Luke Koper, ki je obvestil ostale deležnike in pristaniške službe (Področje pristaniške varnosti, Predstavniki področja VZE, predstavniki ZPP, dežurni nadzornik URSP).
- Po prihodu medicinske enote Pristaniške gasilske enote je opravljen razgovor s poškodovanim voznikom, apliciran je bil suhi led in priporočen obisk pri zdravniku.
- Opravljen je bil razgovor z udeleženci, ki so podali tudi pisne izjave o dogodku.
- Po izrednem dogodku je skladno predpisanimi postopki opravljen preizkus alkoholiziranost udeležencev dogodka. Rezultat je bil negativen.
- Po nudeni prvi pomoči, je poškodovanec bil odpremljen v Splošno bolnišnico Izola, kot je opisano v podpoglavju 1.3.1.

## POGLAVJE 3 - UGOTOVITVE

- 3.1. Pri začetku raztovarjanja vozil iz skladišča 3 sta na rampi med palubami bili postavljeni dve vozili namenjeni za raztovor.
- 3.2. Vozilo »B« se zaradi odpovedi motorja ni moglo prižgati pravočasno. Zato je s strani dežurnega signalista skupine bilo odločeno, da se vozilo porine po rampi navzgor ter da se umakne v stran in s tem sprost prostor za nemoten prehod vozil s palube št. 3 na palubo št. 4 proti zgornjim palubam in razkladalni rami na izhodu ladje. Prisotni vozniki so porinili vozilo »B« po rampi navzgor in ga ustavili na ravnem delu ladijske rampe.
- 3.3. V tem času je vozniku vozilu »A«, ki je bilo na spodnjem delu rampe signalist nakazal premik vzvratno. Zaradi položaja parkiranega vozila na rampi, in sicer z motorjem navzdol, je gorivo (domnevno) steklo v sprednji del motorja. Posledično motor ni deloval tako, kot je bilo pričakovano (z zahtevano močjo), zato je voznik večkrat potisnil pedal plina. V določenem trenutku je (domnevno) zaradi povečanega dotoka goriva motor poskočil na zelo visoke obrate. V tem trenutku se je vozilo »A« nenadoma in hitro premaknilo vzvratno in trčilo v stoječe vozilo »B« na vrhu rampe in v voznika, ki je v tem trenutku še vedno bil ob vozilu »B«, ki so ga ostali vozniki premikali-. Pri trku je bil poškodovan voznik F. P. ob vozilu »B« in obe vozili.

### **Iz točke 3.3 izhaja varnostno priporočilo št. MAIS-SR023-2024**

- 3.4. Vsi udeleženci dogodka so imeli negativni izvid preizkusa alkoholiziranosti.
- 3.5. Voznik vozila »A« in poškodovani voznik F. P. sta v času dogodka imela veljavna potrdila o opravljenem preizkusu znanja s področja varnosti in zdravja pri delu in varstva pred požarom. (priloga 06)
- 3.6. Voznik vozila »A« in poškodovani voznik F. P. sta v času dogodka imela veljavna potrdila o opravljenem teoretičnem in praktičnem usposabljanju za pravilno opravljanje storitev z vozili na PC terminalu za avtomobile. (priloga 07)
- 3.7. Urejen je bil prevoz poškodovanega voznika na Urgentni center Splošne bolnišnice Izola. Niso bile ugotovljene hujše poškodbe, svetovan je počitek, lokalno hlajenje, analgetik po potrebi in kontrola čez 5-7 dni po poškodbah.
- 3.8. Podjetje EPADA d. o. o. skladno Okvirnem Sporazumu z Luko Koper pred začetkom opravljanja storitev na terminalu avtomobilov in RO-RO ima za svoje delavce urejen postopek, ki zahteva, da storitve izvajajo lahko samo osebe z veljavnim vozniškim dovoljenjem B kategorije, ki imajo opravljen zdravstveni pregled za delo, potrdilo o nekaznovanosti in da zoper te osebe ne teče kazenski postopek. V namen poučitve in seznanitve z izvajanjem in opravljanjem storitev morajo delavci opraviti pet-dnevni program usposabljanja, namenjen spoznavanju vseh pravil in navodil za ravnanje z vozili skladno z vsemi zahtevami proizvajalcev in Luke Koper. Program obsega teoretični in praktični del. V teoretičnem delu so udeleženci seznanjeni s splošnimi pogoji, prepovedmi in omejitvami, ki veljajo na pristaniškem območju in jih je potrebno upoštevati pri opravljanju storitev in rokovanju z vozili (tovorom). V praktičnem delu usposabljanja so udeleženci seznanjeni s primernimi načini rokovanja z vozili različnih proizvajalcev, skladiščnimi in manipulativnimi površinami ter različnimi operativnimi procesi. V ta namen je ZPP EPADA d. o. o. pripravila »Navodila za opravljanje storitev na vozilih«, ki natančno opisuje manipulacijo z vozili, skladiščenje vozil na splošno in posebej glede na

zahteve proizvajalcev, skladiščenje na ladji, razkladanje in nakladanje vozil na ladjo, varno vožnjo itd. vključno s slikami in prikazom posameznih manipulacij. Za posamezne tipe vozil je na voljo posebno »Navodilo za pričvrščevanje vozil« na ladji. Ob tem praktični program zajema tudi trinajst praktičnih preizkusov na poligonu. Po končanem uspešnem teoretičnem in praktičnem usposabljanju, za vse osebe, ki za ZPP opravljajo storitve z vozili na PC terminalu za avtomobile, se s strani ZPP izda potrdilo. Potrdilo zagotavlja, da so osebe pravilno poučene in da obvladajo pravilno opravljanje vseh storitev, ki so predmet okvirnega sporazuma med naročnikom Luka Koper, pristaniški in logistični sistem d. d. in EPADA d. o. o. kot Zunanjim Pogodbenim Partnerjem. Skladno z okvirnim sporazumom mora odgovorna oseba zunanjega pogodbenega partnerja, ki izvaja storitve prevoza vozil na PC Terminal za avtomobile, ob pričetku dela novo zaposlenega predložiti lastno izjavo, da je oseba, ki bo zanj opravljala storitev, pravilno teoretično in praktično poučena.

- 3.9. Ugotovljeno je, da podjetje EPADA d. o. o. ima zadovoljiv in dobro utečen postopek izbire, usposabljanja in spremljanja oseb zaposlenih za opravljanje storitev na Terminalu za avtomobile in RO-RO na območju koprskega tovrnega pristanišča.
- 3.10. Od leta 2020 je Luka Koper d. d. izdvojila nekatere pristaniške storitve, ki so predane v izvajanje zunanjim pogodbenim partnerjem (ZPP), ki te storitve izvajajo samostojno in ločeno od delovnih procesov Luke Koper. Ena takšnih je tudi izvajanje storitev na Terminalu za avtomobile in RO-RO, za katere ima Luka Koper d. d. sklenjen Okvirni sporazum s podjetjem EPADA d. o. o. V sistemu varnosti in zdravja so v Luki Koper zajeti vsi delavci. To velja tudi za delavce ZPP. Ena od obveznosti po koncesijski pogodbi je tudi zagotavljanje varnega izvajanja pristaniških storitev na območju celotnega koprskega pristanišča in tudi preverjanje varnega zagotavljanja pristaniških storitev. Ob sklenitvi okvirnega sporazuma in najpozneje pred pričetkom opravljanja storitev Luka Koper d. d. mora ZPP predložiti izjavo, da so vse osebe, ki bodo zanj opravljale storitve, s strani izvajalca pravilno poučene in obvladajo pravilno opravljanje vseh storitev in jim izdati ustrezna potrdila. Luka Koper d. d. ima pravico, da pred pričetkom izvajanja storitev ali med njegovim izvajanjem preveriti, ali je izvajalec sposoben izvajati storitve, kar med drugim vključuje tudi preveritev, ali so osebe, s katerimi ZPP izvaja storitve pravilno poučene in usposobljene za njihovo izvajanje ter izpolnjujejo vse pogoje za izvajanje del. Pri tem lahko zahteva od izvajalca tudi ustrezna dokazila in podatke.
- 3.11. Za koordinacijo aktivnosti na področju varnosti in zdravja pri delu ter za opravljanje strokovnih nalog v zvezi z zagotavljanjem varnosti in zdravja pri delu so v Luki Koper zadolženi strokovni delavci pooblaščenca za VZD v Področju varovanja zdravja in ekologije (VZE). Na območju terminala za avtomobile in RO-RO se opravljajo redni preventivni nadzori nad izvajanjem varnostnih ukrepov (Priloga 08). Nadziranje se izvaja nad vsemi udeleženci v koprskem pristanišču, tj. zaposlenimi Luke Koper, d. d., obiskovalci, vozniki kamionov, ki dovažajo in odvažajo tovor, izvajalci gradbenih storitev, zunanji pogodbenimi partnerji itd.
- 3.12. Pri preiskavi omenjenega dogodka je bilo ugotovljeno da Področje varovanja zdravja in ekologije ne hrani vsa ustrezna dokazila kot je Potrdilo o teoretičnem in praktičnem usposabljanju za varno delo kakor tudi vsi Zapisniki o opravljenem nadzoru na področju VZD. Del omenjene dokumentacije se hrani v odgovornih službah PC Terminal avtomobilov

in RO-RO. Manjkajočo dokumentacijo je služba VZE pridobila in posredovala preiskovalcu.  
**Iz točke 3.12 izhaja varnostno priporočilo št. MAIIS-SR024-2024**

## POGLAVJE 4 – VARNOSTNA PRIPOROČILA

Varnostno priporočilo je predlog preiskovalnega organa, ki temelji na informacijah, pridobljenih v preiskavi, z namenom, da se podobne nesreče ali incidenti preprečijo v bodoče. Varnostna priporočila v nobenem primeru ne ustvarjajo domneve o odgovornosti ali krivdi.

### **1. EPADA d. o. o.**

SI-MAIIS-SR023-2024

Priporoča se posodobitev internih postopkov in navodil, da se v primerih okvar ali nepravilnega delovanja motorja vozila v času opravljanja storitev v ladijskih skladiščnih prostorih in posebej na zahtevnih delih, kot so to rampe med ladijskimi palubami, sprejmejo dodatni ukrepi za zagotovitev varnosti drugih prisotnih oseb.

### **2. LUKA KOPER d. d. – Področje varovanja zdravja in ekologije**

SI-MAIIS-SR024-2024

Priporoča se, da se v skladu z opravljanjem strokovnih nalog v zvezi z zagotavljanjem varnosti in zdravja pri delu v Luki Koper posodobijo interni postopki, da Področje varovanja zdravja in ekologije za osebe zaposlene s strani ZPP hrani vsa zahtevana Potrdila o teoretičnem in praktičnem usposabljanju za varno delo. Enako tako, da Področje varovanja zdravja in ekologije hrani tudi vse Zapisnike o opravljenih nadzorih na področju VZD.



# PRILOGE

- ✓ Priloga 01 - Pet-dnevni program usposabljanja ZPP
- ✓ Priloga 02 – Teoretični Program Usposabljanja ZPP (izvleček)
- ✓ Priloga 03 – Praktični program usposabljanja ZPP (izvleček)
- ✓ Priloga 04 – Navodila za opravljanje storitev na vozilih (izvleček)
- ✓ Priloga 05 – Navodilo za pričvrščevanje vozil (izvleček)
- ✓ Priloga 06 – Potrdila o opravljenem preizkusu s področja VPD
- ✓ Priloga 07 – Potrdilo o teoretičnem in praktičnem usposabljanju za varno delo
- ✓ Priloga 08 – Zapisnik o opravljenem nadzoru na področju VZD

<b>PROGRAM USPOSABLJANJA ZPP</b>	
	Stran 1 od 3

Program usposabljanja je namenjen spoznavanju vseh pravil in navodil za ravnanje z vozili skladno z vsemi zahtevami proizvajalcev in v Luki Koper. Pet dnevni program obsega teoretični in praktični del. V teoretičnem delu so udeleženci seznanjeni s splošnimi pogoji, prepovedmi in omejitvami, ki veljajo na luškem območju in jih je potrebno upoštevati pri opravljanju storitev in rokovanju z vozili (tovorom). V praktičnem delu so udeleženci seznanjeni s primernimi načini rokovanja z vozili različnih proizvajalcev, skladiščnimi in manipulativnimi površinami ter različnimi operativnimi procesi.

### 1. Dan:

- splošni pogoji, prepovedi in omejitve, ki veljajo na luškem območju
- glavne transportne poti, privezna mesta in skladiščne ter manipulativne površine v Luki Koper (na terenu)
- **pravilen način ravnanja z vozili (na terenu):**
  - o pregled vozila,
  - o vstop in izstop iz vozila,
  - o zagon vozila,
  - o rokovanje z ročnim in avtomatskim menjalnikom,
  - o skladiščenje vozila (ključi, sedež, menjalnik, ročna zavora, porabniki (radio, ventilacija, stekla).
- **pravilen način premika vozila (na terenu - poligon):**
  - o uporaba in nastavitve vzvratnih ogledal,
  - o vožnja po ravni črti,
  - o varen premik vozila iz parkirne celice (voznik premakne 1. vozilo v celici na transportno pot),
  - o vzvratno parkiranje vozila v parkirno calico (voznik vzvratno parkira vozilo v parkirno calico – 1. vozilo v vrsti),
  - o varen premik 4. vozila iz parkirne celice (voznik vzvratno premakne 4. vozilo iz parkirne celice na transportno pot),
  - o varno parkiranje vozila v parkirno calico (voznik parkira 4. vozilo nazaj v parkirno celico),
  - o varen premik 3. vozila iz parkirne celice (voznik vzvratno premakne 3. vozilo iz parkirne celice na transportno pot),
  - o varno parkiranje vozila v parkirno calico (voznik parkira 3. vozilo nazaj v parkirno celico),
  - o varno speljevanje z vozilom na klančini - naprej z uporabo ročne zavore,
  - o varno speljevanje z vozilom na klančini – vzvratno z uporabo ročne zavore,
  - o varno speljevanje z avtomatskim menjalnikom na klančini – naprej,
  - o varno speljevanje z avtomatskim menjalnikom na klančini – vzvratno,
- **pravilen način signaliziranja (na terenu - poligon):**
  - o signalist asistira pri premiku vozila iz parkirne celice (naprej in vzvratno),
  - o vsak voznik asistira pri premiku vozila iz parkirne celice (naprej in vzvratno),

<b>PROGRAM USPOSABLJANJA ZPP</b>	
	Stran 2 od 3

**2. Dan:**

- pisno preverjanje seznanjenosti in razumevanje Navodila za opravljanje storitev na vozilih
- posebnosti rokovanja z vozili (na terenu):
  - o skladiščenje vozil različnih proizvajalcev (ključi, menjalnik, ostalo):
    - Honda, Toyota, Mitsubishi, Citroen, Mercedes, BMW, Land Rover, Jaguar...
  - o rokovanje z vozili različnih proizvajalcev:
    - zagon vozila,
    - ročna zavora,
    - sekvenčni in avtomatski menjalnik,
- priprava vozil za naklad – po kamionih (na terenu):
  - o poznavanje skladiščnih površin,
  - o poznavanje voznih poti,
  - o poznavanje pravil skladiščenja vozil,
  - o upoštevanje splošnih prepovedi in omejitev,
  - o poznavanje modelov vozil,
  - o poznavanje internih nalepk (šasija, pozicija, ladja).

**3. Dan:**

- postopek nakladanja in razkladanja vozil iz ladje:
  - o poznavanje nevarnosti, prepovedi in omejitev
    - hitrost vožnje preko rampe, po rampi, po ladijski štivi, zaviranje na rampi!,
    - varnostna razdalja po transportni poti, na rampi, na ladijski štivi,
  - o nakladanje vozil na ladjo
    - vožnja na ladijsko rampo!,
    - postavitve vozila pred parkiranjem na skladiščno mesto,
    - upoštevanje navodil signalista,
    - skladiščenje pri nakladu na ladjo (1. prestava, ročna zavora, ključi, sedež).
  - o razkladanje vozil iz ladje
    - vstop v vozilo,
    - upoštevanje navodil signalista,
    - vožnja po ladijski štivi in rampi,
    - zaviranje na ladijski rampi!,
    - skladiščenje vozila na skladišču (poznavanje specifik),

**4. Dan:**

- priprava vozil za naklad (na terenu):
  - o poznavanje skladiščnih površin,
  - o poznavanje voznih poti,
  - o poznavanje pravil skladiščenja vozil,
  - o upoštevanje splošnih prepovedi in omejitev,
  - o poznavanje modelov vozil,
  - o poznavanje internih nalepk (šasija, pozicija, ladja).
- postopek nakladanja in razkladanja vozil iz ladje:
  - o poznavanje nevarnosti, prepovedi in omejitev
    - hitrost vožnje preko rampe, po rampi, po ladijski štivi, zaviranje na rampi!,
    - varnostna razdalja po transportni poti, na rampi, na ladijski štivi,

<b>PROGRAM USPOSABLJANJA ZPP</b>	
	Stran 3 od 3

- nakladanje vozil na ladjo
  - vožnja na ladijsko rampo!,
  - postavitve vozila pred parkiranjem na skladiščno mesto,
  - upoštevanje navodil signalista,
  - skladiščenje pri nakladu na ladjo (1. prestava, ročna zavora, ključi, sedež).
- razkladanje vozil iz ladje
  - vstop v vozilo,
  - upoštevanje navodil signalista,
  - vožnja po ladijski štivi in rampi,
  - zaviranje na ladijski rampi!,
  - skladiščenje vozila na skladišču (poznavanje specifik),

**5. Dan:**

- skupinski in individualni napotki kandidatom
- individualna seznanitev kandidatov z rezultati:
  - poznavanje in upoštevanje splošnih pogojev, prepovedi, omejitev, (hitrost vožnje, varnostna razdalja, prepovedi...)
  - poznavanje skladiščnih/manipulativnih površin, voznih poti,
  - poznavanje načinov skladiščenja vozil (skladišče, ladje),
  - poznavanje pravilnega signaliziranja,

Vprašalnik se nanaša na Navodila za opravljanje storitev na vozilih. Pozorno preberite vprašanje in obkrožite oz. vpišite pravi odgovor.

## MANIPULACIJA VOZIL

- 1. Pri manipulaciji z vozili je prepovedano (možnih je več pravih odgovorov):**
  - hranjenje, pitje in poležavanje v vozilih
  - uporabljanje vzratnih ogledal
  - nošenje ur, prstanov in ostalih kovinskih predmetov
  - uporabljanje brisalcev
  - sunkovito speljevanje in zaviranje
  - prehitevanje ostalih vozil
  - naslanjanje na vozila
  - uporaba mobilnega telefona in avtoradia
- 2. Kajenje na skladiščih terminala za avtomobile je:**
  - dovoljeno v primeru, da to odobri nadrejeni
  - dovoljeno, če kadijo tudi ostali
  - prepovedano, razen na točno označenih mestih
- 3. Med vožnjo je (možnih je več pravih odgovorov):**
  - priporočena uporaba levega vzratnega ogledala
  - obvezna uporaba zasenčenih luči
  - potrebno prižgati avtoradio
  - potrebno upoštevati prometne predpise na luškem območju
  - prilagoditi hitrost razmeram na cestišču
- 4. Transportna pot (možnih je več pravih odgovorov):**
  - vozimo kjer želimo
  - določene transportne poti se moramo strogo držati
  - vozimo samo po širši vozni poti
  - transportno pot določi disponent in jo posreduje odgovorni osebi
- 5. Obkroži primernejši odgovor:**
  - pri manipulaciji novih vozil, imam vedno prednost v prometu, ker skrbim za čim hitrejši pretovor vozil
  - med manipulacijo novih vozil odstopim prednost drugim voznikom, saj sem kot dober gospodar odgovoren za varen pretovor vozila
- 6. Med vzratno vožnjo lahko (možnih je več pravih odgovorov):**
  - odprem in nastavim oba vzratna ogledala, tako da imam zadosten pregled in vozilo premaknem
  - če se počutim dovolj sposobnega zapeljem vzratno brez uporabe ogledal
  - zaprosim za pomoč signalista
  - nastavim samo notranje vzratno ogledalo in vozilo premaknem
- 7. Pred vstopom v vozilo (možnih je več pravih odgovorov):**
  - opravi zunanji pregled vozila
  - v primeru vzratne vožnje odprem in nastavim vzratna ogledala
  - preverim ali je zaščitna folija na sedežu pravilno nameščena
- 8. Med vstopom v vozilo:**
  - previdno odprem in pridržim voznikova vrata tako, da ne pride do dotika z drugim vozilom ali predmetom
  - sem pozoren, da se z obutvijo ne dotikam pragu vozila ali panela vrat
- 9. Na kaj moram biti pozoren pred in med vstopom v krožišče (možnih je več pravih odgovorov)?**
  - med vožnjo proti krožišču se prepričam, da je krožišče prazno in brez ustavljanja zapeljem vanj
  - pozornost ni potrebna saj, vršimo pretovor vozil in imamo prednost pred ostalimi vozniki
  - ko se približujem krožišču zmanjšam hitrost vožnje na 20km/h
  - pred vstopom v krožišče vozilo popolnoma zaustavim. V kolikor je krožišče prazno, zapeljem vanj
  - če v krožišču že vozijo vozila, počakam da le ta zapustijo krožišče in šele na to zapeljem vanj
  - ko je v krožišču prisoten signalist, upoštevam njegova navodila
  - če v krožišču že vozijo vozila, počakam na primeren trenutek in se hitro vključim v krožišče
- 10. Najvišja dovoljena hitrostjo vožnje po glavnih voznih poteh v Luki koper je:**

Strani 2-4 izpuščene

<b>TEORETIČNI PROGRAM USPOSABLJANJA ZPP</b>	Stran 5 od 5
---	--------------

**9. Opiši pravilen postopek zagona vozila z ročnim menjalnikom:**

.....

.....

.....

**10. Opiši pravilen postopek zagona vozila z avtomatskim menjalnikom:**

.....

.....

.....

**11. Pomožni akumulator priklopimo na akumulator vozila v sledečem vrstnem redu:**

- vrstni red ni pomemben
- najprej **rdeči (+)** napajalni kabel na **negativni (-)** pol akumulatorja, nato še **modri (-)** napajalni kabel na **pozitivni (+)** pol akumulatorja. Po zagonu vozila odstranimo najprej **modri (-)** kabel, nato še **rdeči (+)**
- najprej **rdeči (+)** napajalni kabel na **pozitivni (+)** pol akumulatorja, nato še **modri (-)** napajalni kabel na **negativni (-)** pol akumulatorja. Po zagonu vozila odstranimo najprej **modri (-)** kabel, nato še **rdeči (+)**
- najprej **modri (-)** napajalni kabel na **negativni (-)** pol akumulatorja, nato še **rdeči (+)** napajalni kabel na **pozitivni (+)** pol akumulatorja. Po zagonu vozila odstranimo najprej **rdeči (+)** kabel, nato še **modri (-)**

**12. V primeru, da med vožnjo poškodujem vozilo storim sledeče:**

- parkiram vozilo in vzamem drugo vozilo
- vozilo odpeljem na skladiščno mesto
- vozilo zaustavim na varnem mestu in obvestim nadrejeno osebo

**13. Če med vožnjo začetim utrujenost, zaspanost sli slabost storim sledeče:**

- nadaljujem z vožnjo
- vozilo čim prej zaustavim na varnem mestu in obvestim nadrejeno osebo
- zapeljem do okrepčevalnice in spijem kavo

Podjetje ZPP		
Odgovorna oseba ZPP (ime in priimek)	Datum	Podpis
Udeleženec usposabljanja ZPP (ime in priimek)	Datum	Podpis
Seštevek točk (skupno št. točk = 62)		
Opravljeno praktično usposabljanje (min. št. točk =52)	DA	NE

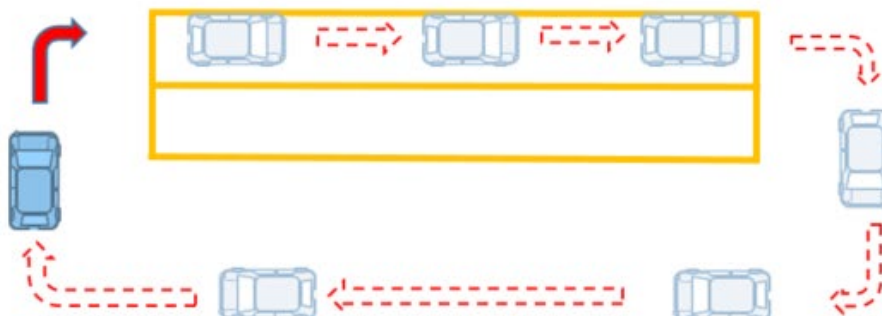
PRAKTIČNI PROGRAM USPOSABLJANJA ZPP

Stran 1 od 5

Praktični program usposabljanja ZPP zajema 13 praktičnih preizkusov na poligonu. Vsak uspešno opravljen preizkus se točkuje z 1 točko. Za uspešno opravljeno usposabljanje je potrebno doseči min. 11 točk.

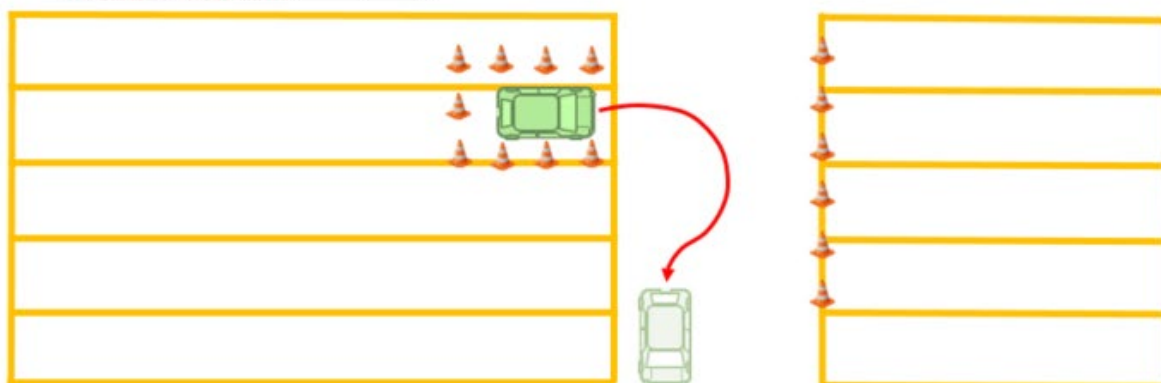
- o uporaba in nastavitve vzratnih ogledal in vožnja po ravni črti (voznik prilagodi vzratna ogledala ter z levimi kolesi vozila vozi po ravni črti poligona, vozilo parkira na začetni poziciji).

	DA	NE
Uspešno opravljen premik		



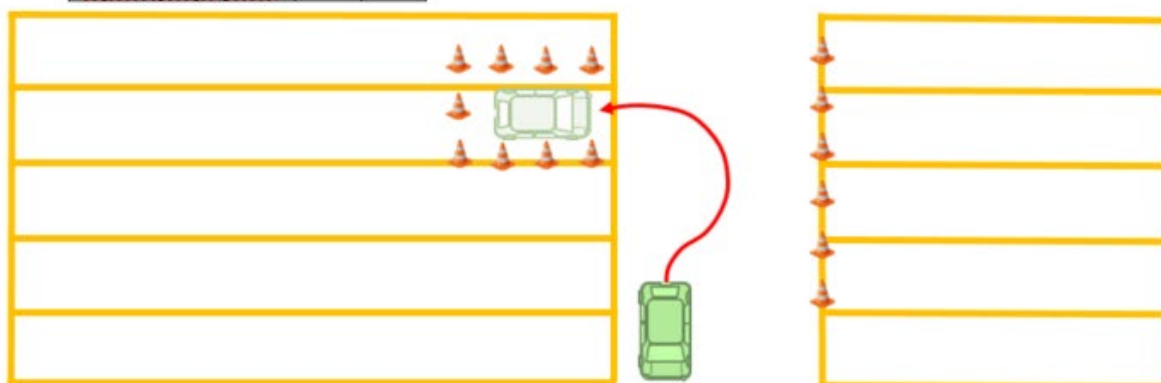
- o premik vozila iz parkirne celice (voznik premakne vozilo iz parkirne celice na transportno pot).

	DA	NE
Uspešno opravljen premik		



- o vzratni parkiranje v parkirno calico (voznik parkira vozilo v parkirno calico, z obema levima kolesoma na črti).

	DA	NE
Uspešno opravljen premik		

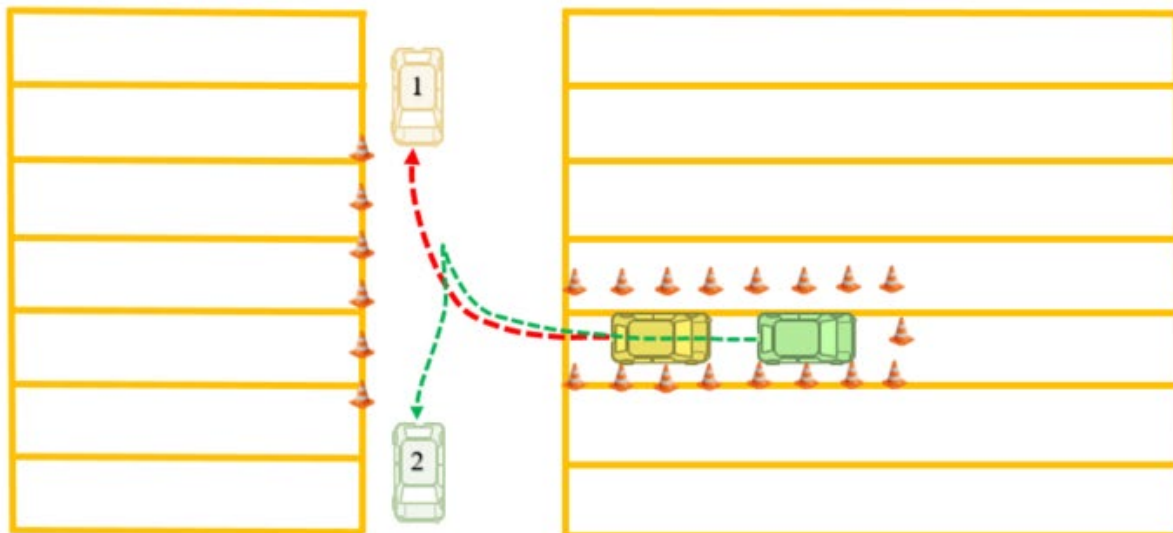


Strani 2-4 izpuščene

<b>PRAKTIČNI PROGRAM USPOSABLJANJA ZPP</b>	Stran 5 od 5
--	--------------

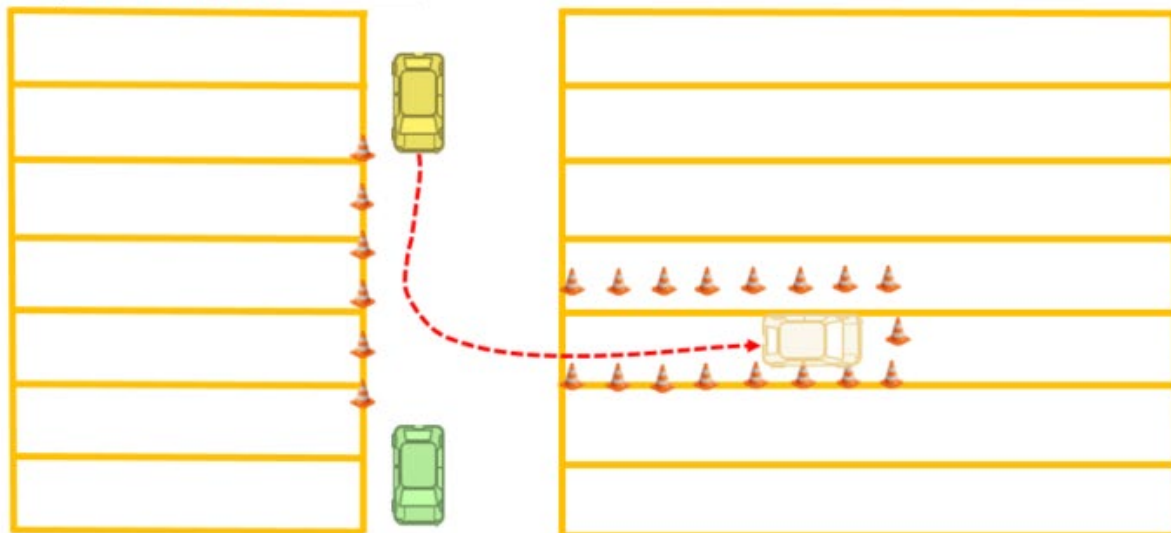
- o vzratni premik 4. in 3. vozila iz parkirne celice (voznik premakne 4. in 3. vozilo iz parkirne celice na transportno pot),

	DA	NE
Uspešno opravljen premik		



- o parkiranje vozila v parkirno celico (voznik parkira 4. vozilo nazaj v parkirno celico, z obema levima kolesoma na črti),

	DA	NE
Uspešno opravljen premik		



Podjetje ZPP		
Odgovorna oseba ZPP (ime in priimek)	Datum	Podpis
Udeleženec usposabljanja ZPP (ime in priimek)	Datum	Podpis
Seštevek točk (skupno št. točk = 62)		
Opravljen praktično usposabljanje (min. št. točk = 52)	DA	NE



# NAVODILA ZA OPRAVLJANJE STORITEV NA VOZILIH

epada

## VSEBINA

<b>1. MANIPULACIJA VOZIL .....</b>	<b>3</b>
1.1. VSTOP V VOZILO.....	5
1.2. ZAGON VOZILA .....	8
<b>2. SKLADIŠČENJE VOZIL – SPLOŠNO.....</b>	<b>10</b>
<b>3. SKLADIŠČENJE VOZIL PO PROIZVAJALCU.....</b>	<b>13</b>
3.1. CITROEN – PEUGEOT .....	13
3.2. TOYOTA / LEXUS.....	14
3.3. HONDA.....	15
3.4. JAGUAR, LANDROVER.....	17
3.5. MERCEDES.....	19
3.6. RENAULT .....	20
3.7. VW GROUP (VW, AUDI, ŠKODA, SEAT, PORSCHE).....	21
3.8. MITSUBISHI.....	22
3.9. OSTALI PROIZVAJALCI: KIA, HYUNDAI, CHEVROLET, SUBARU, SUZUKI.....	22
3.10. BMW.....	23
<b>4. SKLADIŠČENJE VOZIL NA LADJI.....</b>	<b>24</b>
4.1. DOLOČITEV TRANSPORTNE POTI .....	24
4.2. SPLOŠNA NAVODILA.....	24
4.3. NAVODILA SKLADIŠČENJA .....	24
4.4. PRIČVRŠČEVANJE – ODVEZOVANJE VOZIL .....	26
<b>5. RAZKLADANJE IN NAKLADANJE VOZIL NA LADJO .....</b>	<b>34</b>
<b>6. VARNA VOŽNJA IN VARNOSTNA RAZDALJA.....</b>	<b>36</b>
<b>7. ZNAKI MANTISTA.....</b>	<b>38</b>
7.1. ZNAKI SIGNALISTA.....	42
<b>8. ZAGON VOZILA S POMOŽNIM AKUMULATORJEM .....</b>	<b>46</b>
<b>9. ODDAJA DELOVNIH SREDSTEV V NAJEM .....</b>	<b>48</b>
<b>10. PRILOGE.....</b>	<b>48</b>

Strani 2-4 izpuščene

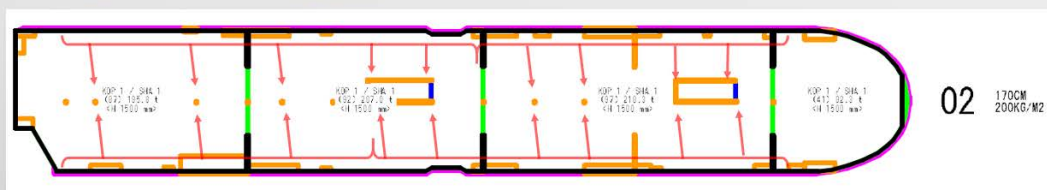
# Pričvrščevanje vozil Mercedes



Epada d.o.o. Ljubljanska cesta 13d, 1236 Trzin

## DELOVIŠČE PRIPRAVIMO PRED PRIČETKOM NAKLADA VOZIL

Umaknemo rice iz ladijske stene in jih odnesemo na sredino ladje (ob rampo ali steber)



Paziti moramo, da rice ne visijo oz. ne padejo na spodnjo palubo.

Vlečenje ric je dovoljeno le po ladijskem podu (pod višino odbijača) tako da rice ne pridejo v stik z vozilom

Izogibati se moramo dvigovanju ric v višino vozila oz. kontakta s samim vozilom

Strani 3-28 izpuščene

Potrdila o opravljenem Preizkusu s področja varnosti in zdravja pri delu in varstva pred požarom za pokodovanbega A.P. in voznika vozila »A«

ETKO, varnost in zdravje pri delu d.o.o.  
 Srajerska cesta 79  
 1231 Ljubljana – Črnuče  
 Tel.: 040/464-859  
 e-mail: info@etko.si

**ETKO**  
 VARNOST IN ZDRAVJE PRI DELU

**POTRDILO**

O OPRAVLJENEM PREIZKUSU S PODROČJA VARNOSTI IN ZDRAVJA PRI DELU IN VARNOSTI PRED POŽAROM

Naziv podjetja: EPAD A.d.o.o.  
 Naslov podjetja: Ljubljanska cesta 13D ; 1236 Trzin  
 Ime in priimek: [redacted] Voznik "A"  
 Rojen(a): [redacted]  
 Delovno mesto: voznik B kategorije, LTD  
 Je dne: 06.02.2023 v Kopru opravlil(a)

TEORETIČNI IN PRAKTIČNI PREIZKUS ZNANJA IN USPOSOBLJENOSTI s področja:  
 Varnosti in zdravja pri delu, skladno z 19. in 38. členom Zakona o varnosti in zdravju pri delu (Uradni list RS, št. 43/2011)

in

TEORETIČNI IN PRAKTIČNI PREIZKUS ZNANJA IN USPOSOBLJENOSTI s področja:  
 Varstva pred požarom po Zakonu o varstvu pred požarom – UPB 1 (Uradni list RS, št. 03/07, 09/11, 83/12).

Imenovan(a) je seznanjen(a) z glavnimi nevarnostmi, ki se lahko pojavijo pri delu.

Veljavnost potrdila velja do: 06.02.2025

V Ljubljani, 07.02.2023

Uspesabijanje izvedel:  
 Milan Petković, dipl. var.inž.

Podjetje izpolnjuje zahtevane pogoje na podlagi ODL OČBE Ministrstva za delo, družino, socialne zadeve in enake možnosti št.: 10200-9/2018/5, z dne 07.01.2019 ter POOBLASTILA Ministrstva za obrambo - Uprave RS za zaščito in reševanje št.: 8450-34/2018-DGZR, z dne 26.07.2018.

ETKO, varnost in zdravje pri delu d.o.o.  
 Srajerska cesta 79  
 1231 Ljubljana – Črnuče  
 Tel.: 040/464-859  
 e-mail: info@etko.si

**ETKO**  
 VARNOST IN ZDRAVJE PRI DELU

**POTRDILO**

O OPRAVLJENEM PREIZKUSU S PODROČJA VARNOSTI IN ZDRAVJA PRI DELU IN VARNOSTI PRED POŽAROM

Naziv podjetja: EPADA d.o.o.  
 Naslov podjetja: Ljubljanska cesta 13D; 1236 Trzin  
 Ime in priimek: F. P. Poškodovanec  
 Rojen(a): [redacted]  
 Delovno mesto: voznik B kategorije, LTD  
 Je dne: 14.11.2022 v Kopru opravlil(a)

TEORETIČNI IN PRAKTIČNI PREIZKUS ZNANJA IN USPOSOBLJENOSTI s področja:  
 Varnosti in zdravja pri delu, skladno z 19. in 38. členom Zakona o varnosti in zdravju pri delu (Uradni list RS, št. 43/2011)

in

TEORETIČNI IN PRAKTIČNI PREIZKUS ZNANJA IN USPOSOBLJENOSTI s področja:  
 Varstva pred požarom po Zakonu o varstvu pred požarom – UPB 1 (Uradni list RS, št. 03/07, 09/11, 83/12).

Imenovan(a) je seznanjen(a) z glavnimi nevarnostmi, ki se lahko pojavijo pri delu.

Veljavnost potrdila velja do: 14.11.2024

V Ljubljani, 15.11.2022

Uspesabijanje izvedel:  
 Milan Petković, dipl. var.inž.

Podjetje izpolnjuje zahtevane pogoje na podlagi ODL OČBE Ministrstva za delo, družino, socialne zadeve in enake možnosti št.: 10200-9/2018/5, z dne 07.01.2019 ter POOBLASTILA Ministrstva za obrambo - Uprave RS za zaščito in reševanje št.: 8450-34/2018-DGZR, z dne 26.07.2018.

Potrdila za poškodovanega voznika A.P. in voznika vozila »A« o opravljenem teoretičnem in praktičnem usposabljanju, da so pravilno poučene in da obvladajo pravilno opravljanje vseh storitev, ki so predmet okvirnega sporazuma.

PODJETJE: EPADA d.o.o.

**POTRDILO O TEORETIČNEM IN PRAKTIČNEM USPOSABLJANJU  
ZA VARNO DELO**

S svojim podpisom potrjujem, da so vse osebe, ki za naše podjetje opravljajo storitve z vozili na PC terminalu za avtomobile, pravilno poučene in obvladajo pravilno opravljanje vseh storitev, ki so predmet okvirnega sporazuma.

ZAP. ŠT.	IME IN PRIMEK	DATUM
1.	[REDACTED]	25.11.2022
2.	[REDACTED]	25.11.2022
3.	F. P. poškodovanec	25.11.2022
4.		
5.		
6.		
7.		
8.		
10.		
11.		
12.		
13.		
14.		
15.		
16.		

Datum: 28.11.2022

Odgovorna oseba ZPP: EDVIN VATOVEC.

*epada d.o.o.*

PODJETJE: EPADA d.o.o.

**POTRDILO O TEORETIČNEM IN PRAKTIČNEM USPOSABLJANJU  
ZA VARNO DELO**

S svojim podpisom potrjujem, da so vse osebe, ki za naše podjetje opravljajo storitve z vozili na PC terminalu za avtomobile, pravilno poučene in obvladajo pravilno opravljanje vseh storitev, ki so predmet okvirnega sporazuma.

ZAP. ŠT.	IME IN PRIMEK	DATUM
1.	[REDACTED]	18.02.2023
2.	[REDACTED] - voznik "A"	18.02.2023
3.	[REDACTED]	18.02.2023
4.		
5.		
6.		
7.		
8.		
10.		
11.		
12.		
13.		
14.		
15.		
16.		

Datum: 21.02.2022

Odgovorna oseba ZPP: EDVIN VATOVEC.

*epada d.o.o.*

**ZAPISNIK O OPRAVLJENEM NADZORU NA PODROČJU VZD**

Stran 1 od 2

Nadzor opravil (ime, priimek, podpis): [Redacted] Datum in ura nadzora: 5.8.2020 ob 12.15  
 Obveščene osebe (ime in priimek): [Redacted] Št. zapisnika: 04/20  
 Pri nadzoru prisotni (ime, priimek in podpis): [Redacted]  
ODL. OSEBA EPADA

**POVZETEK NADZORA IN UGOTOVITVE:**

**Vrsta in lokacija nadzora:**

Vrsta nadzora:	Lokacija nadzora*:
<input type="checkbox"/> Preventivni obhod	Vez:
<input checked="" type="checkbox"/> Nadzor ZPP	Skadišče/manipulativna površina: <u>LES 1B</u>
<input type="checkbox"/> Drugo:	Drugo:

\*Točno lokacijo označiti na skici v prilogi

**Osebe, ki so bile predmet nadzora:**

Priimek in ime, kad.št.:	Delodajalec:	Delo, ki ga je opravljala oseba v času nadzora:	VZD (DA/NE)	ZDR (DA/NE)	VELJ. VOZN. DOV.
<u>[Redacted]</u>	<u>EPADA</u>	<u>TRAMPAK VOZIL</u>	<u>DA</u>	<u>DA</u>	<u>7.9.21 70.</u>
<u>[Redacted]</u>	<u>-  -</u>	<u>-  -</u>	<u>DA</u>	<u>DA</u>	<u>27.8.54</u>
<u>[Redacted]</u>	<u>-  -</u>	<u>UVARSTVO - TRAMPAK</u>	<u>DA</u>	<u>DA</u>	<u>18.12.25</u>
<u>[Redacted]</u>	<u>-  -</u>	<u>-  -</u>	<u>DA</u>	<u>DA</u>	<u>12.12.28</u>

**Ugotovitve:**

Uporaba ustrezne OVO:	<input checked="" type="radio"/> DA	<input type="radio"/> NE	Komentar:
Uporaba varnostnega pasu na predpisan način:	<input checked="" type="radio"/> DA	<input type="radio"/> NE	Komentar:
Upoštevanje prepovedi uporabe telefonov in multimedjskih naprav:	<input checked="" type="radio"/> DA	<input type="radio"/> NE	Komentar:
Upoštevanje prepovedi pešačenja:	<input type="radio"/> DA	<input type="radio"/> NE	Komentar:
Upoštevanje prepovedi gibanja pod visečimi bremen:	<input type="radio"/> DA	<input type="radio"/> NE	Komentar:
Upoštevanje prepovedi zadrževanja v delovnem območju stroja:	<input type="radio"/> DA	<input type="radio"/> NE	Komentar:
Upoštevanje drugih varnostnih ukrepov (navedi): <u>omejitve hitrosti, uporaba kolektivnih sredstev, psiho fizični štajle, ukrepi "Koronavirus"</u>	<input checked="" type="radio"/> DA	<input type="radio"/> NE	Komentar:

**Dodatne ugotovitve pri nadzoru:**

Število delavce v delovni skupini: <u>5+1</u>	<input checked="" type="radio"/> DA	<input type="radio"/> NE	Ime in priimek:
Odgovorna oseba oz. vodja je na razpolago*:	<u>KARDI 268</u>		
Pri delu se je uporabljala sledeča delovna oprema:			