



REPUBLIKA SLOVENIJA  
MINISTRSTVO ZA NARAVNE VIRE IN PROSTOR  
DIREKCIJA REPUBLIKE SLOVENIJE ZA VODE

# Ukrepi Skupne kmetijske politike v Sloveniji, ki naslavlajo vode

Kmetijstvo  
Marjan Dremelj, MKGP



Izzivi urejanja voda ob vključevanju na naravi temelječih rešitev

Ljubljana, 19. junij 2024

# GREKO

- ▶ Imeli smo EIP projekt GREKO: Grajeni ekosistemi, zaključen 2022.
- ▶ Projekt je proučil možnosti čiščenja vode iz osuševalnih sistemov, kar je tudi ena izmed vsebina Načrta upravljanja z vodami II.
- ▶ Pripravljeni so bili različni tipi možnosti za čiščenje te vode, od usedalnikov za mulj do dejanskih mehanskih in bioloških čiščenj vode.
- ▶ Na podlagi tega projekta smo naročili analizo možnosti za 4 osuševalne sisteme, kjer je naročnik predlagal določene kombinacije ukrepov za čiščenje vode v osuševalnih sistemih (sedimentacijski bazen, čistilne grede in umetno meandriranje).
- ▶ Ti posegi ne spreminjajo gabaritov osuševalnih jarkov, ne zavzemajo dodatnega prostora in so v naravi praktično nevidni.
- ▶ V letu 2024 bomo pristopili k pripravi prvih nekaj projektov (5), v naslednjem letu bi radi s tem projektom nadaljevali na naslednjih 10 območjih, kjer bo analiza pokazala, da je to potrebno.
- ▶ <https://skp.si/eip/seznam-projektov/projekt-eip-16-5-greko>
- ▶ <https://www.limnos.si/projekti/eip-greko/>

# Operacija VOD



<https://www.kgz-kranj.si/novica/gnojenje-in-uporaba-ffs-na-vodovarstvenih-obmocjih-2022-02-09>

## Zahteve za izvajanje operacije VOD

- Uporabljajo se lahko samo FFS (aktivne snovi), ki so dovoljena na najožjih vodovarstvenih območjih (VVO\_I\_DR) iz uredb, ki urejajo vodovarstvena območja za vodna telesa vodonosnikov Ruš, Vrbanskega platoja, Limbuške dobrove in Dravskega polja, Dravsko-ptujskega polja, Apaškega polja, Selniške dobrove, Ljubljanskega polja, Ljubljanskega barja in okolice Ljubljane, Rižane, za območja občin Šmartno ob Paki, Polzela in Braslovče, na območju občine Jezersko, na območju občine Jesenice, na območju Slovenj Gradca, za območje Celja in Žalca, za območje občin Črnomelj, Metlika in Semič, za občini Škofja Loka in Gorenja vas-Poljane ter v občinah Ormož, Središče ob Dravi, Sveti Tomaž in delu občine Ljutomer.
- V kolobar za petletno obdobje morajo biti vključene najmanj tri kmetijske rastline kot glavni posevek, naknadni posevki se ne upoštevajo kot ena od treh različnih kmetijskih rastlin, ki morajo biti vključene v kolobar.
- Zelenjadnice so v kolobar za petletno obdobje lahko vključene vsako leto, pri čemer morajo biti v ta kolobar vključene najmanj tri različne zelenjadnice kot glavni posevek.
- Njivska zelišča so v kolobar za petletno obdobje lahko vključena vsako leto, pri čemer morajo biti v ta kolobar vključena najmanj tri različna njivska zelišča kot glavni posevek.
- Na GERK z vrsto rabe »1100 – njive« je praha lahko del kolobarja, vendar zanjo ni mogoče uveljavljati plačila za izvajanje operacije VOD.
- Jare in ozimne kmetijske rastline iste vrste se štejejo kot ena kmetijska rastlina v kolobarju.
- Različni posevki koruze (koruza za zrnje, silažna koruza in sladka koruza) štejejo kot ena kmetijska rastlina v kolobarju.
- Trava in travno deteljne mešanice so v kolobar lahko vključene največ trikrat, pri čemer se različne vrste trav in travno deteljnih mešanic štejejo kot ena kmetijska rastlina v kolobarju.
- Obvezen je celoletni zeleni pokrov.

## Za operacijo VOD velja, da:

- mora biti za vsako poljino kolobar za petletno obdobje zasnovan ob vstopu v operacijo;
- se mora vsako leto izvajati na vseh njivskih površinah, katerih velikost je večja ali enaka 0,1 ha, razen na njivskih površinah, na katerih je vzpostavljen var. pas;
- se izvaja na prispevnih območjih vodnih teles iz evidenc VT\_POV\_HRA, VT\_POV\_FFS in VT\_POD\_NIT, razen na VVO\_I\_DR;
- obtežba z živino ni relevantna.

Seznam aktivnih snovi, ki jih na VVO\_I\_DR ni dovoljeno uporabljati, je dostopen na spletnih straneh MKGP in ARSKTRP.

Kot izpolnjevanje zahteve glede rabe FFS se šteje tudi, če se na GERK FFS ne uporabljajo.

## Upravičenec mora na KMG hraniti:

- zasnovano kolobarja za petletno obdobje;
- deklaracije za mineralna gnojila, etikete in navodila za uporabo FFS (deklaracije za FFS);
- račune o nakupu mineralnih gnojil in FFS.

## Vrsta rabe:

- »1100 – njive«;
- »1170 – jagode na njivi«.

## KMRS:

- Šifrant vrst oz. skupin KMRS in pomoči.

Prezimni posevek, za katerega se uveljavlja plačilo za shemo SOPO **ozelenitev ornih površin prek zime**, se v tekočem letu lahko vključi v operacijo VOD, vendar do plačila za to operacijo v tem letu ni upravičen.

Naknadni posevek ali podsevek, za katerega se uveljavlja plačilo za shemo SOPO **naknadni posevki in podsevki**, se v tekočem letu lahko vključi v operacijo VOD, vendar do plačila za to operacijo v tem letu ni upravičen.

**Višina plačila za izvajanje operacije VOD znaša 340,24 € na ha letno (2024 = 289,20 € na ha letno).**

- **evidenca VT\_POV\_HRA:** evidenca prispevnih območij vodnih teles površinskih voda, kjer je glede na podatke državnega monitoringa stanja voda za obdobje 2014–2019 ugotovljeno zmerno ali slabo ekološko stanje površinskih voda glede na obremenitve s hranili
- **evidenca VT\_POV\_FFS:** evidenca prispevnih območij vodnih teles površinskih voda, kjer je glede na podatke državnega monitoringa stanja voda za obdobje 2014–2019 ugotovljeno zmerno ekološko stanje zaradi preseganja okoljskih standardov kakovosti za FFS
- **evidenca VT\_POD\_NIT:** evidenca prispevnih območij vodnih teles podzemnih voda, kjer je glede na podatke državnega monitoringa stanja voda za obdobje 2014–2019 ugotovljeno slabo kemijsko stanje zaradi preseganja okoljskega standarda kakovosti za nitrat
- **evidenca VVO\_I\_DR:** evidenca najožjih vodovarstvenih območij – državni nivo

## Plačilo:

- znižano za 30 %;
- 238,17 € na ha letno (2023 = 340,24 € na ha letno).



## Celoletni zeleni pokrov:

- Za celoletni zeleni pokrov se šteje, če so njivske površine pokrite z zeleno odejo najmanj 220 dni v koledarskem letu.
- V zeleni pokrov je treba vključiti 2 kmetijski rastlini, eno kot glavni posevek in eno kot naknadni posevek.
- Pokritost mora biti zagotovljena v obdobju od 15. 11. tekočega leta do najmanj 15. 2. naslednjega leta.
- Obdelava ozelenjenih njivskih površin je dovoljena po 15. 2. naslednjega leta.
- Za pokritost tal se šteje, če je zelen pokrov viden na najmanj 70 % ozelenjene površine.

# Operacija KOL

**Operacija KOL se izvaja v treh stopnjah zahtevnosti:**

- a) stopnja I (KOL\_1);**
- b) stopnja II (KOL\_2);**
- c) stopnja III (KOL\_3).**

**Med trajanjem obveznosti prehod med stopnjami zahtevnosti operacije KOL ni mogoč.**

Za KOL\_1, KOL\_2 in KOL\_3 morajo biti kot glavni posevek v kolobar za petletno obdobje vključene najmanj tri različne kmetijske rastline.



## Zahteve za izvajanje KOL\_1

Zahteve za izvajanje KOL\_1 so:

1. so žita lahko v kolobarju največ trikrat;
2. je koruza lahko v kolobarju največ trikrat, vendar nikoli zaporedoma;
3. je treba vsaj enkrat v petih letih v kolobar vključiti setev kmetijskih rastlin za zeleno gnojenje, ki se sejejo po pravilu glavnega posevka, pred setvijo naslednje kmetijske rastline, najpozneje do 15. 11. tekočega leta, pa se posevek zadela v tla;
4. naknadni posevki ne predstavljajo ene od treh različnih kmetijskih rastlin, ki morajo biti vključene v kolobar za petletno obdobje;
5. so zelenjadnice v kolobar za petletno obdobje lahko vključene vsako leto, pri čemer morajo biti v ta kolobar vključene najmanj tri različne zelenjadnice kot glavni posevek;
6. so njivska zelišča v kolobar za petletno obdobje lahko vključena vsako leto, pri čemer morajo biti v ta kolobar vključena najmanj tri različna njivska zelišča kot glavni posevek;
7. je praha na GERK z vrsto rabe »1100 – njive« lahko del kolobarja, vendar zanjo plačila za izvajanje operacije KOL ni mogoče uveljavljati;
8. se jare in ozimne kmetijske rastline iste vrste štejejo kot ena kmetijska rastlina v kolobarju;
9. se različni posevki koruze (koruza za zrnje, silažna koruza in sladka koruza) štejejo kot ena kmetijska rastlina v kolobarju;
10. so trava in travno deteljne mešanice v kolobar lahko vključene največ trikrat, pri čemer se različne vrste trav in travno deteljnih mešanic štejejo kot ena kmetijska rastlina v kolobarju.



## Zahteve za izvajanje KOL\_2

- **Pri KOL\_2 je treba izvajati vse zahteve za KOL\_1 in v kolobar za petletno obdobje vsaj enkrat v petih letih vključiti metuljnico ali okopavino, ki izboljšuje tla, ali drugo ugodilko.**

Seznam aktivnih snovi, ki jih na VVO\_I\_DR ni dovoljeno uporabljati, je dostopen na spletnih straneh MKGP in ARSKTRP.

### **Za operacijo KOL velja, da:**

- mora biti za vsako poljino kolobar za petletno obdobje zasnovan ob vstopu v operacijo;
- se izvaja na vseh njivskih površinah, katerih velikost je večja ali enaka 0,1 ha;
- površine iz prejšnje alineje upravičenec lahko vključi le v eno od stopenj zahtevnosti kolobarja;
- se izvaja na območju celotne RSje, razen KOL\_3, ki se ne more izvajati na VVO\_I\_DR;
- obtežba z živino ni relevantna.

## Zahteve za izvajanje KOL\_3

- **Pri KOL\_3 je treba poleg zahtev, ki veljajo za KOL\_1 in KOL\_2, upoštevati še, da se lahko uporabljajo samo FFS (aktivne snovi), ki so dovoljena na VVO\_I\_DR iz uredb, ki urejajo vodovarstvena območja za vodna telesa vodonosnikov Ruš, Vrbanskega platoja, Limbuške dobrove in Dravskega polja, Dravsko-ptujskega polja, Apaškega polja, Selniške dobrove, Ljubljanskega polja, Ljubljanskega barja in okolice Ljubljane, Rižane, za območja občin Šmartno ob Paki, Polzela in Braslovče, na območju občine Jezersko, na območju občine Jesenice, na območju Slovenj Gradca, za območje Celja in Žalca, za območje občin Črnomelj, Metlika in Semič, za občini Škofja Loka in Gorenja vas-Poljane ter v občinah Ormož, Središče ob Dravi, Sveti Tomaž in delu občine Ljutomer.**

Kot izpolnjevanje zahteve glede rabe FFS se šteje tudi, če se na GERK FFS ne uporabljajo.

### Vrsta rabe:

- »1100 – njive«;
- »1170 – jagode na njivi«.

### KMRS:

- Šifrant vrst oz. skupin KMRS in pomoči.

### Upravičenec mora na KMG hraniti:

- zasnovano kolobarja za petletno obdobje;
- deklaracije za mineralna gnojila in FFS;
- račune o nakupu mineralnih gnojil in FFS.

### Višina plačila za izvajanje operacije KOL znaša za:

- KOL\_1: 84,40 € na ha letno (2024 = 71,74 € na ha letno);
- KOL\_2: 108 € na ha letno;
- KOL\_3: 134,40 € na ha letno.

**Z letom 2023 se kolobar začel šteti na novo: leto 2023 je prvo leto, kolobar iz obstoječega programskega obdobja 2014–2020 (2022) se ne upošteva!**



Lucerna – metuljnica



Sončnica – ugodilka

# Operacija PAS\_VOD



<https://www.mojaobcina.si/verzej/novice/poziv-lastnikom-priobalnih-zemljisc-ob-vodotokih-2-reda-25.html>

## Zahteve za izvajanje znotraj 40 m var. pasu

- Ob vodnih telesih se z namenom ustvarjanja fizičnih preprek pri preprečevanju zanosa in gnojil in FFS vzpostavi 40 metrski varovalni pas.
- Uporaba gnojil in FFS v 40 metrskem varovalnem pasu ni dovoljena.
- Preprečevanje širjenja invazivnih tujerodnih rastlinskih vrst v 40 metrskem varovalnem pasu se izvaja z mehanskim zatiranjem.

## Zahteve za izvajanje izven 40 m var. pasu

Na preostali površini, izven 40 metrskega varovalnega pasu:

- se lahko uporabljajo samo FFS, ki so dovoljena na VVO\_I\_DR iz uredb, ki urejajo vodovarstvena območja za vodna telesa vodonosnikov Ruš, Vrbanskega platoja, Limbuške dobrove in Dravskega polja, Dravsko-ptujskega polja, Apaškega polja, Selniške dobrove, Ljubljanskega polja, Ljubljanskega barja in okolice Ljubljane, Rižane, za območja občin Šmartno ob Paki, Polzela in Braslovče, na območju občine Jezersko, na območju občine Jesenice, na območju Slovenj Gradca, za območje Celja in Žalca, za območje občin Črnomelj, Metlika in Semič, za občini Škofja Loka in Gorenja vas-Poljane ter v občinah Ormož, Središče ob Dravi, Sveti Tomaž in delu občine Ljutomer;
- se na njivskih površinah izvaja kolobar, v katerega morajo biti v petletnem obdobju vključene najmanj tri kmetijske rastline kot glavni posevek, naknadni posevki se ne upoštevajo kot ena od treh različnih kmetijskih rastlin, ki morajo biti vključene v kolobar;
- zelenjadnice so v kolobar za petletno obdobje lahko vključene vsako leto, pri čemer morajo biti v ta kolobar vključene najmanj tri različne zelenjadnice kot glavni posevek;
- njivska zelišča so v kolobar za petletno obdobje lahko vključena vsako leto, pri čemer morajo biti v ta kolobar vključena najmanj tri različna njivska zelišča kot glavni posevek;
- je praha na GERK z vrsto rabe »1100 – njive« lahko del kolobarja, vendar zanjo plačila za izvajanje operacije PAS\_VOD ni mogoče uveljavljati;
- jare in ozimne kmetijske rastline iste vrste se štejejo kot ena kmetijska rastlina v kolobarju;
- različni posevki kornice (kornica za zrnje, silažna kornica in sladka kornica) štejejo kot ena kmetijska rastlina v kolobarju;
- trava in travno deteljne mešanice so v kolobar lahko vključene največ trikrat, pri čemer se različne vrste trav in travno deteljnih mešanic štejejo kot ena kmetijska rastlina v kolobarju;
- je obvezen celoletni zeleni pokrov, za celoletni zeleni pokrov so primerni posevki prezimnih kmetijskih rastlin.

### Za operacijo PAS\_VOD velja, da:

- mora biti za vsako poljino kolobar za petletno obdobje zasnovan ob vstopu v operacijo;
- se mora vsako leto izvajati na vseh njivskih površinah, katerih velikost je večja ali enaka 0,1 ha;
- **se izvaja na vplivnih območjih vodotokov Ledava in Ščavnica** iz evidence VT\_LESA\_FFS\*, razen na VVO\_I\_DR;
- obtežba z živino ni relevantna.

Seznam aktivnih snovi, ki jih na VVO\_I\_DR ni dovoljeno uporabljati, je dostopen na spletnih straneh MKGP in ARSKTRP.

Kot izpolnjevanje zahteve glede rabe FFS se šteje tudi, če se na GERK FFS ne uporabljajo.

### Upravičenec mora na KMG hraniti:

- zasnovano kolobarja za petletno obdobje;
- deklaracije za mineralna gnojila, etikete in navodila za uporabo FFS (deklaracije za FFS);
- račune o nakupu mineralnih gnojil in FFS.

### Vrsta rabe:

- »1100 – njive«;
- »1170 – jagode na njivi«.

### KMRS:

- Šifrant vrst oz. skupin KMRS in pomoči.

Prezimni posevek, za katerega se uveljavlja plačilo za shemo SOPO **ozelenitev ornih površin prek zime**, se v tekočem letu lahko vključi v operacijo VOD, vendar do plačila za to operacijo v tem letu ni upravičen.

Naknadni posevek ali podsevek, za katerega se uveljavlja plačilo za shemo SOPO **naknadni posevki in podsevki**, se v tekočem letu lahko vključi v operacijo VOD, vendar do plačila za to operacijo v tem letu ni upravičen.

**Višina plačila za izvajanje operacije VOD znaša 450 € na ha letno.**

\* evidenca območij voda I. reda Ledave in Ščavnice, kjer je glede na podatke državnega monitoringa stanja voda za obdobje 2014–2019 ugotovljeno zmerno ekološko stanje zaradi preseganja okoljskih standardov kakovosti za fitofarmacevtska sredstva

## DKOP 4 - VZPOSTAVITEV VAROVALNIH PASOV VZDOLŽ VODNIH TOKOV

Uredba o pravilih pogojenosti, Uradni list RS, št. 2/24 in 30/24

- ▶ 33) Priobalna zemljišča (za namen tega standarda so to varovalni pasovi) ob vodah 1. reda v širini 15 m in 2. reda v širini 5 m, morajo biti vzpostavljena v skladu z zakonom, ki ureja vode.
- ▶ Varovalni pasovi v širini 3 m ob osuševalnih jarkih širših od 2, m morajo biti vzpostavljeni.
- ▶ **Oranje v varovalnem pasu je prepovedano, dovoljena je površinska obdelava zaradi vzdrževanja varovalnega pasu (priprava zemljišča za setev dovoljenih posevkov, košnja, mulčenje ali paša).**
- ▶ Varovalni pas je lahko zaraščen s travo, travnimi mešanici, deteljami, lucernami, travno deteljnimi mešanici, deteljno travnimi mešanici, samoniklimi rastlinami, grmovjem ali drevesi.

## DKOP 4 - VZPOSTAVITEV VAROVALNIH PASOV VZDOLŽ VODNIH TOKOV

34) Znotraj varovalnih pasov je prepovedano gnojenje z organskimi in mineralnimi gnojili, ne velja za iztrebljanje živali na pašnikih med pašo.

35) Znotraj varovalnih pasov velja prepoved uporabe FFS.

36) Znotraj varovalnih pasov velja prepoved odlaganja organskih gnojil.

EIP - Oblikovanje trajnostnih kmetijskih praks na priobalnih pasovih površinskih voda; zaključek poleti 2025

Koordinator - vodilni partner projekta: Geodetski zavod Celje, d.o.o. (raziskovalna organizacija)

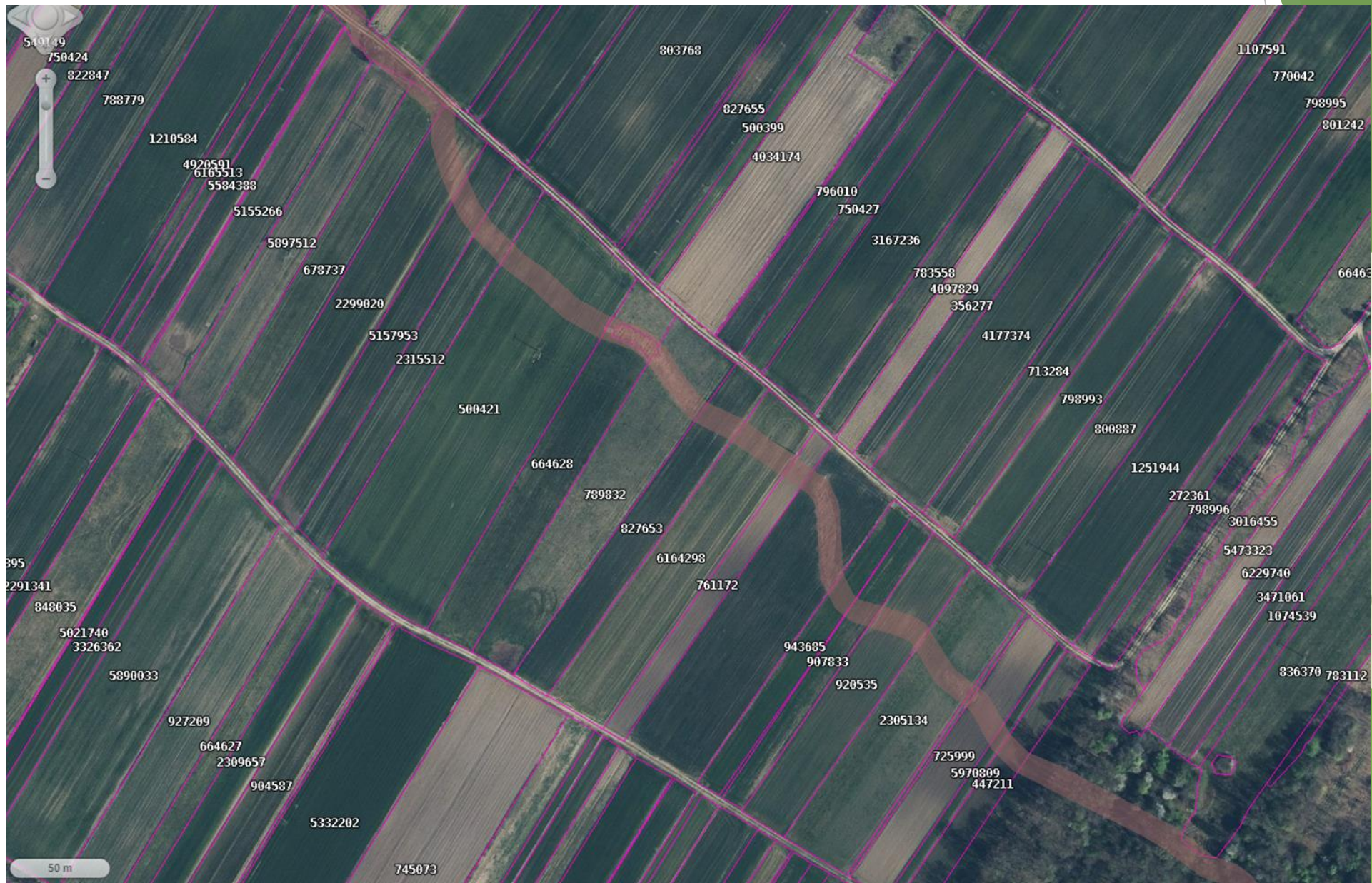
Partnerji pri projektu: Univerza v Mariboru, Fakulteta za kmetijstvo in biosistemske vede (izobraževalna organizacija), KGZS, Kmetijsko Gozdarski Zavod Celje (svetovalna organizacija), VGB Maribor d.o.o. (svetovalna organizacija iz področja voda), 5 KMG, Šolski center Sentjur, CEVEZ vezava diplomskih in ostalih nalog Kristijan Bogataj s.p.

**Namen:** predlagati trajnostne kmetijske prakse na priobalnih pasovih površinskih voda, s čimer bi prispevali k varovanju/ohranjanju in/ali povečanju kakovosti površinskih in podzemnih voda ter k ohranjanju biotske pestrosti tako vodnih telesih, kakor tudi širše v kmetijskem ekosistemu.

**Cilji projekta so:**

- preprečevanje slabšanja, varovanje in izboljšanje obstoječega stanja (fizikalnega, kemijskega, biološkega) površinskih in podzemnih voda;
- zmanjševanje obremenitev iz kmetijstva na površinske in podzemne vode;
- večja biotska raznovrstnost vodnih in obvodnih habitatov;
- predlagati ukrepe za trajnostne kmetijske prakse na priobalnih zemljiščih površinskih voda in usmerjanje pridelave na kmetijskih zemljiščih, ki mejijo na površinske vode v okoljsko manj obremenjujoče oblike;
- oblikovati priporočila, kako ukrepe za varstvo vodnih zemljišč vključiti v postopke komasacij kmetijskih zemljišč;
- povečanje ozaveščenosti kmetov, kmetijskih svetovalcev in drugih deležnikov v prostoru o pomenu priobalnih pasov za kakovost vode.

# Hidrografska mreža - težave





# Hidrografska mreža - težave



# Hidrografska mreža - težave



**Hvala za pozornost**