



REPUBLIKA SLOVENIJA  
VLADA REPUBLIKE SLOVENIJE

Gregorčičeva 20–25, SI-1001 Ljubljana

T: +386 1 478 1000

F: +386 1 478 1607

E: [gp.gs@gov.si](mailto:gp.gs@gov.si)

<http://www.vlada.si/>

Številka: 8420-1/2014/9

Datum: 20. 2. 2014

## **DRŽAVNI NAČRT ZAŠČITE IN REŠEVANJA OB POTRESU VERZIJA 3.2**

**(Ažurirano – julij 2024)**

ZAP. ŠT.	DOPOLNJENO/AŽURIRANO (POGLAVJE, TOČKA)	DATUM
1.	V poglavju ena v točki 1.1 je bila upoštevana sprememba Zakona o varstvu pred naravnimi in drugimi nesrečami, Uredbe o vsebini in izdelavi načrtov zaščite in reševanja ter Uredbe o organiziranju januar 2020, opremljanju in usposabljanju sil za zaščito, reševanje in pomoč ter sprememba Ocene ogroženosti Republike Slovenije zaradi potresov. Dodana je bila Ocena tveganja za potres, verzija 1.0.	januar 2020
2.	V poglavju ena v točki 1.2.1, 1.2.2 in 1.4 je bilo besedilo ažurirano skladno z vsebino Ocene ogroženosti Republike Slovenije zaradi potresov, verzija 3.0.	januar 2020
3.	V poglavju dva v točki 2.1 je bila ažurirana Ocena ogroženosti Republike Slovenije zaradi potresov, preglednica 2 (brisana stopnja ogroženosti nosilca načrtovanja), preglednica 3 – število občin in regij, razvrščenih po razredih ogroženosti ob potresu in slika 6 – potresna ogroženost slovenskih občin. Ažurirano je bilo ime posebne priloge P-101 Ocena ogroženosti Republike Slovenije zaradi potresov.	januar 2020
4.	V poglavju dva je bila črtana točka 2.2 Načela zaščite, reševanja in pomoči in nadomeščena z vsebino o projektu in aplikacijah POTROG.	januar 2020
5.	V poglavju tri je bil spremenjen naslov točke 3.2. iz Zamisel izvedbe zaščite, reševanja in pomoči v 3.2 Koncept odziva ob potresu.	januar 2020
6.	V poglavju štiri v točki 4.1.1 je dodano Ministrstvo za javno upravo. V točki 4.2 je bilo ažurirano ime posebne priloga P-102 Pregled – ocena posledic potresa in potrebnih sil in sredstev za ZRP. V točki 4.3 je bilo ažurirano besedilo.	januar 2020
7.	V poglavju pet v točki 5.2.1 je bilo ažurirano novo poimenovanje Združenega operativnega centra SV v Operativni center Slovenske vojske ter ažurirana imena podjetij ELES, Telekom, Slovenske železnice, DARS ter dodano A1 Slovenija. Pri navajanju teleteksta TV Slovenija je bila brisana navedba strani 198 ter spletni naslov www.urszr.si.	januar 2020
8.	V poglavju pet v točki 5.2.2 je novo poimenovan skupni dodatek v D-5 Priporočilo o organiziranju in delovanju informacijskega centra.	januar 2020
9.	V poglavju šest v točki 6.2 je ažurirano novo poimenovanje Združenega operativnega centra SV v Operativni center Slovenske vojske. V točki 6.3 in 6.4 je bilo ažurirano besedilo in črtan je skupni dodatek D-17 Vzorec prošnje za mednarodno pomoč in D-104 Priprava države gostiteljice za sprejem mednarodne pomoči (»HOST NATION SUPPORT), postopkovnik, ki sta vsebinsko zajeta v novo uvrščenem skupnem dodatku D-12 Podpora države gostiteljice mednarodni pomoči ob naravni in drugi nesreči v Republiki Sloveniji.	januar 2020
10.	V poglavju sedem v točki 7.1.3.2, 7.1.4, 7.1.4.1, 7.1.5, 7.1.5.1, 7.1.7, 7.1.8 in 7.1.15 so bile ažurirane naloge ministrstev in UKOM. Brisani sta bili točki 7.1.4.2, 7.1.4.3. Dodana je bila točka 7.1.16 z nalogami Ministrstva za javno upravo, ki so bile pred tem zajete v točki 7.1.4 in 7.1.4.3.	januar 2020
11.	V poglavju sedem v točki 7.3 je bilo ažurirano besedilo in slika 10.	januar 2020
12.	V poglavju osem v točki 8.1.1 je bilo ažurirano besedilo glede možnosti uporabe aplikacija »OCENA POŠKODOVANOSTI IN UPORABNOSTI STAVB (USB ključek).	januar 2020
13.	V poglavju osem v točki 8.1.2 je bilo ažurirano besedilo in črtan posebni dodatek D-105 Navodilo za izvajanje evakuacije. Novo je dodan skupni dodatek D-9 Zaščitni ukrep evakuacija-priporočilo.	januar 2020

14.	V poglavju osem v točki 8.1.3 so črtani posebni dodatki: D-106 Navodilo za sprejem in oskrbo ogroženih prebivalcev, D-207 Navodilo za delovanje evakuacijskega sprejemališče in D-208 Usmeritve za začasno namestitvev, standard namestitve in oskrba evakuiranih. Novo je dodan skupni dodatek D-11 Zaščitni ukrep Sprejem in oskrba ogroženih prebivalcev- priporočilo.	januar 2020
14.	V poglavju osem v točki 8.1.4, 8.1.5 je bilo ažurirano besedilo. V točki 8.2.6 je bil dodan diagram poteka aktivnosti. Črtan je bil posebni dodatek D-108 Navodilo za zagotavljanje osnovnih pogojev za življenje ter novo dodan skupni dodatek D-10 osnovni pogoji za življenje ob naravnih in drugih nesrečah – priporočilo.	januar 2020
15.	V poglavju devet je bilo ažurirano besedilo.	januar 2020
16.	V poglavju enajst v točki 11.2 so bile ažurirane kratice.	januar 2020
17.	V poglavju dvanajst so bile ažurirane skupne in posebne priloge in dodatki.	januar 2020
18.	V načrtu je ažurirano novo poimenovanje Urada za seizmologijo in geologijo v Urad za seizmologijo.	julij 2024
19.	V poglavju ena v točki 1.2.3 je bilo ažurirano besedilo.	julij 2024
20.	V poglavju štiri v točki 4.1 so bila ažurirana poimenovanja ministrstev v skladu s spremembami Zakona o vladi.	julij 2024
21.	V poglavju v točki 5.1 je ažurirano besedilo, v točki 5.2.1 je za obveščanje dodan OKC UPS GPU.	julij 2024
22.	V poglavju šest v točki 6.3 je ažurirana vsebina v skladu s spremembami Zakona o blagovnih spremembah.	julij 2024
23.	V poglavju sedem so navedena ministrstva po pristojnostih in ažurirane njihove naloge.	julij 2024
24.	V poglavju osem v točki 8.2.2 je ažurirano besedilo.	julij 2024
25.	V poglavju 11 v točki 11.2 SO izbrisane krajšave CSEM. MOP in MKO, dodane so krajšave EMSC-CSEM, MKGP, MOPE, MNVP, TETRA in UVHVVR.	julij 2024

**KAZALO:**

1 POTRES .....	5
1.1 Uvod .....	5
1.2 Potresna nevarnost v RS .....	5
1.2.3 Karta projektnega pospeška tal .....	6
1.3 Potresna območja v RS .....	7
1.4 Verjetnost nastanka verižne nesreče.....	8
1.5 Ukrepi za zmanjšanje posledic potresa .....	8
2 OBSEG NAČRTOVANJA.....	10
2.1 Temeljne ravni načrtovanja .....	10
2.2 Projekt in aplikacija POTROG – potresna ogroženost v Sloveniji za potrebe Civilne zaščite .....	13
3 ZAMISEL IZVAJANJA ZAŠČITE, REŠEVANJA IN POMOČI .....	14
3.1 Temeljne podmene načrta .....	14
3.2 Koncept odziva ob potresu.....	15
3.3 Uporaba načrta.....	18
4 SILE IN SREDSTVA ZA ZRP TER VIRI ZA IZVAJANJE NAČRTA .....	19
4.1 Organi in organizacije, ki sodelujejo pri izvedbi nalog iz državne pristojnosti .....	19
4.2 Materialno – tehnična sredstva za izvajanje načrta .....	20
4.3 Predvidena finančna sredstva za izvajanje načrta .....	20
5 OPAZOVANJE, OBVEŠČANJE IN ALARMIRANJE .....	22
5.1 Opazovanje potresne dejavnosti.....	22
5.2 Obveščanje o potresu .....	23
5.3 Obveščanje drugih držav, Evropske unije in mednarodnih organizacij .....	26
6 AKTIVIRANJE SIL IN SREDSTEV ZA ZRP .....	27
6.1 Aktiviranje državnih organov vodenja CZ in njihovih strokovnih služb .....	27
6.2 Aktiviranje državnih sil in sredstev za ZRP .....	27
6.3 Zagotavljanje pomoči v materialnih in finančnih sredstvih .....	29
6.4 Mednarodna pomoč .....	29
7 UPRAVLJANJE IN VODENJE .....	31
7.1 Organi in njihove naloge .....	31
7.2 Operativno vodenje.....	39
7.3 Organizacija zvez .....	39
8 ZAŠČITNI UKREPI TER NALOGE ZAŠČITE, REŠEVANJA IN POMOČI .....	41
8.1 Zaščitni ukrepi .....	41
8.2 Naloge zaščite, reševanja in pomoči .....	49
9 OSEBNA IN VZAJEMNA ZAŠČITA .....	57
10 OCENJEVANJE ŠKODE .....	58
11 RAZLAGA POJMOV IN OKRAJŠAV .....	59
11.1 Pomen pojmov .....	59
11.2 Razlaga okrajšav .....	60
12 SEZNAM PRILOG IN DODATKOV.....	62
12.1 Skupne priloge .....	62
12.2 Posebne priloge .....	62
12.3 Skupni dodatki .....	62
12.4 Posebni dodatki .....	63

# 1 POTRES

## 1.1 Uvod

Državni načrt zaščite in reševanja ob potresu, verzija 3.2 je nadgradnja Državnega načrta zaščite in reševanja ob potresu, verzija 3.1, ki ga je Uprava Republike Slovenije za zaščito in reševanje (v nadaljevanju URSZR), Ministrstvo za obrambo (v nadaljevanju MORS), izdelala leta 2014 in ažurirala leta 2020. URSZR je Državni načrt ob potresu izdelala v sodelovanju z ministrstvi in vladnimi službami.

Načrt je izdelan na podlagi Zakona o varstvu pred naravnimi in drugimi nesrečami (Uradni list RS, št. 51/06-UPB-1 in 97/10, 21/18-ZNOrg in 117/22), Uredbe o vsebini in izdelavi načrtov zaščite in reševanja (Uradni list RS, št. 24/12, 78/16 in 26/19), Uredbe o organiziranju, opremljanju in usposabljanju sil za zaščito, reševanje in pomoč (Uradni list RS, št. 92/07, 54/09, 23/11 in 27/16) in temelji na Oceni ogroženosti Republike Slovenije zaradi potresov, verzija 3.0, št. 842-9/2012-73-DGZR z dne 07. 06. 2018 in Ocene tveganja za potres, verzija 2.0 (izdelal MNVP, december 2023) ter na podlagi izkušenj in spoznanj iz državne vaje POTRES 2012.

## 1.2 Potresna nevarnost v RS

### 1.2.1 Splošno o potresih

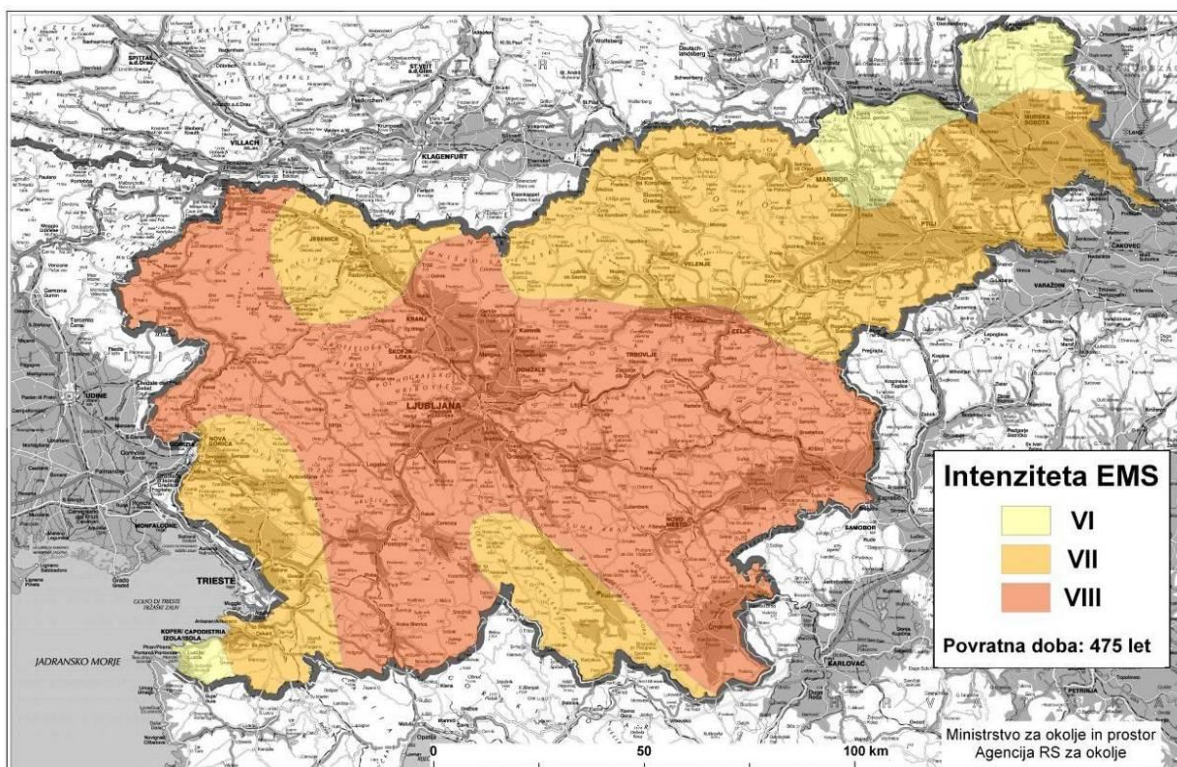
Potres je naravni pojav, ko v Zemljini notranjosti pride do nenadne sprostitve nakopičenih elastičnih napetosti, pri čemer se sproščena energija razširja v obliki seizmičnega valovanja. Ko potresno valovanje doseže površje z zadostno energijo, da povzroči neželene posledice na ljudi, objekte ali naravo, govorimo o potresu kot o naravni nesreči.

Potres je eden izmed pojavov v naravi, katerega človek ne more nadzorovati oziroma kontrolirati, lahko pa ga zelo dobro meri. Potresa ni mogoče napovedati. Sodobna znanost nima in zagotovo še dolgo ne bo imela orodij s katerimi bi lahko določila kraj, velikost in čas nastanka potresa z natančnostjo, ki bi imela praktičen pomen. Vsaka, tudi majhna napaka pri napovedi katerega koli od teh treh elementov bi imela zelo slabe, lahko tudi katastrofalne posledice. Razviti so postopki, s katerimi se določi območja, kjer se močan potres lahko pojavi. Lahko se oceni največjo magnitudo, ki jo je z določeno verjetnostjo moč pričakovati in oceni škodo, ki bi jo potres na nekem območju lahko povzročil. V primerjavi z drugimi naravnimi nesrečami, ki so povezane z meteorološkimi procesi in jih lahko v blažji ali hujši obliki pričakujemo (poplave, suša vetrovi), ima potres zaradi nenadnosti pojava in drugačnih posledic veliko hujši vpliv na vsakdanje življenje. Navadno je število žrtev večje, saj ni očitnih znakov, da bi ljudem vnaprej napovedali potres in jim omogočili umik na varno. Večja je tudi škoda, saj je zaradi obsega porušenih objektov proces obnove po potresu poškodovanega območja dražji, vzpostavitev normalnih razmer v gospodarstvu pa traja dlje kot pri drugih naravnih nesrečah.

### 1.2.2 Karta potresne intenzitete

Slovenija je država z zmerno potresno nevarnostjo. Čeprav magnitude potresov pri nas ne dosega zelo velikih vrednosti, so zaradi razmeroma plitvih žarišč učinki lahko zelo veliki. Potresna žarišča nastajajo na vsem ozemlju.

Karta potresne intenzitete za povratno dobo 475 let (slika 1) je namenjena predvsem sistemu varstva pred naravnimi in drugimi nesrečami oziroma pri načrtovanju ukrepov za preprečevanje in zmanjšanje škode ob potresih. Ne moremo in ne smemo pa je uporabljati za projektiranje. Karta potresne intenzitete prikazuje stopnjo pričakovanih potresnih učinkov na ljudi, predmete, zgradbe in naravo. Pas večje potresne nevarnosti (intenziteta VIII EMS) poteka po osrednjem delu Slovenije, od severozahoda proti jugu in jugovzhodu države, in pokriva več kot polovico ozemlja (tu živi več kot polovica prebivalcev Slovenije). Z oddaljevanjem od tega pasu se potresna nevarnost zmanjša na VII EMS, na skrajnem severovzhodnem in jugozahodnem delu pa je ocenjena na VI EMS. Navedeno pa še ne pomeni, da na nekem območju ni mogoč potres z učinki, ki so večji od tistih, ki jih predvideva karta potresne intenzitete (bodisi zaradi lokalnih razmer bodisi zaradi moči potresa). Karta potresne intenzitete je narejena za povratno dobo 475 let, kar ustreza 90 odstotkom verjetnosti, da vrednosti na karti v 50 letih ne bodo presežene.



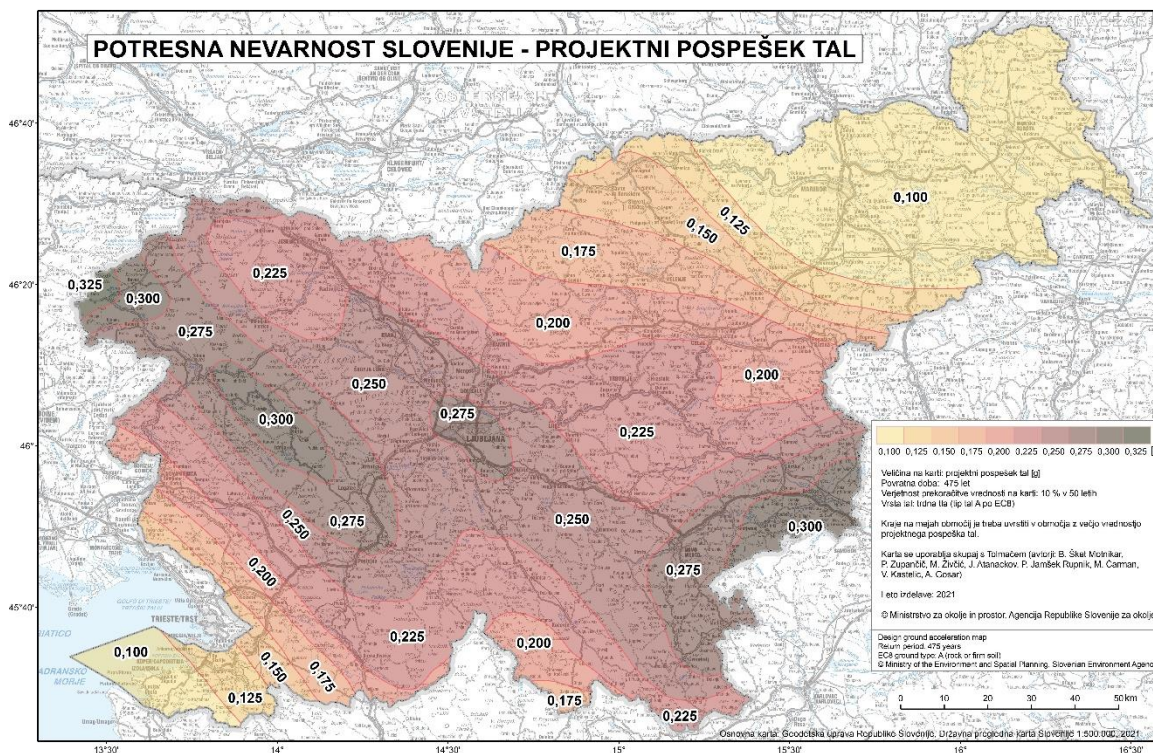
1: Karta potresne intenzitete s povratno dobo 475 let (vir: ARSO, 2011)

### 1.2.3 Karta projektnega pospeška tal

Od 1. maja 2022 naprej se za potresno odporno projektiranje se v Republiki Sloveniji skladno z zakonodajo uporablja karta projektnega pospeška tal za trdna tla za povratno dobo 475 let (Lapajne in drugi, 2001) (slika 2). Karta je izdelana skladno z zahtevami slovenskega (in evropskega) standarda Evrokod 8 (EC8, SIST EN 1998-1:2005) in Nacionalnega dodatka (SIST EN 1998-1:2005/oA101:2005/A101:2009/AC:2022). Opis in navodila za uporabo karte so v Tolmaču ([https://potresi.arso.gov.si/doc/dokumenti/potresna\\_nevarnost/Tolmac\\_karte\\_potresne\\_nevarnosti\\_2\\_021.pdf](https://potresi.arso.gov.si/doc/dokumenti/potresna_nevarnost/Tolmac_karte_potresne_nevarnosti_2_021.pdf)).

Območja enake potresne nevarnosti so na karti projektnega pospeška tal označena z enako barvo. Kraje na mejah območij uvrščamo v območja z večjo vrednostjo projektnega pospeška tal. Tako kot karta potresne intenzitete je tudi karta projektnega pospeška tal izračunana za povratno dobo 475 let, kar ustreza 90 odstotkom verjetnosti, da vrednosti na karti v 50 letih ne bodo presežene. Povratna doba je povprečen čas med prekoračitvami vrednosti projektnega pospeška tal ali intenzitete na dani lokaciji.

Projektni pospešek tal doseže največjo vrednost (0,325 g) na meji z Italijo zahodno od Bovca, kar je povezano z veliko potresno aktivnostjo bližnje Furlanije. Pospešek 0,3 g zajema območje okrog Idrije (ki sovpada z najpomembnejšimi dinarskimi prelomi in z lokacijo najmočnejšega zgodovinskega potresa v katalogu Slovenije), in vzhodnega dela Slovenije okrog Brežic (kjer se v Sloveniji zgodi največ zmernih potresov, ki že lahko povzročijo manjše poškodbe). Med nevarna območja (0,275 g) spada tudi Ljubljana z okolico, zaradi velike gostote naseljenosti.



Slika 2: Potresna nevarnost Slovenije – projektni pospešek tal (vir: Šket, Motnikar in drugi, 2021): projektni pospešek tal na trdnih tleh za povratno dobo 475 let

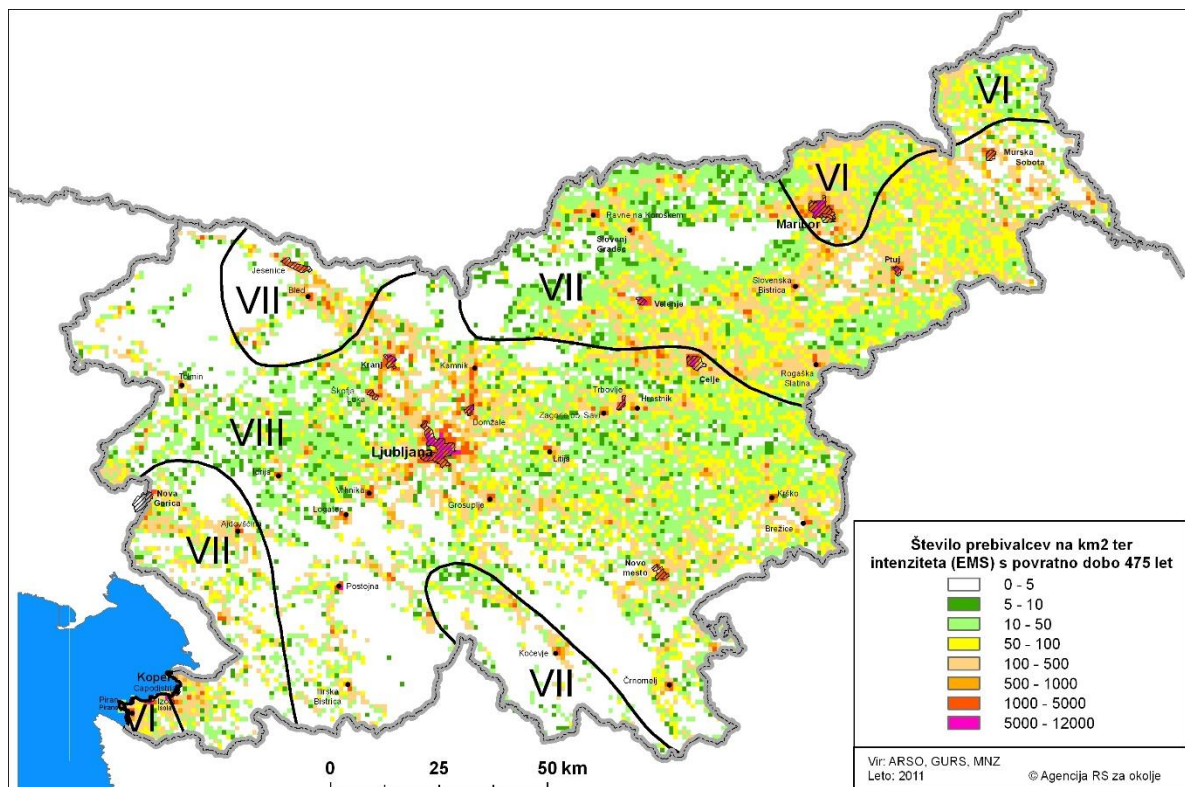
V prehodnem obdobju je do 1. maja 2024 hrkati veljavna tudi dosedanja uradna karta za potresno odporno projektiranje (Lapajne in drugi, 2001) (slika 2b).

### 1.3 Potresna območja v RS

V Sloveniji na območju intenzitete VIII EMS živi približno 1.020.000 ljudi ali 53 odstotkov prebivalcev, na območju intenzitete VII EMS približno 698.000 ljudi ali 36 odstotkov prebivalcev, na območju intenzitete VI EMS pa približno 209.000 ali blizu 11 odstotkov prebivalcev. Najmanjša gostota prebivalstva je na območju intenzitete VII EMS, največja pa na območju VI EMS (preglednica 1).

Preglednica 1: Število, delež in gostota prebivalstva po območjih posameznih intenzitet EMS (vir: GIS UJME, 2012)

Območje intenzitete EMS	Površina		Število prebivalcev leta 2011		Število prebivalcev na km <sup>2</sup>
	km <sup>2</sup>	%		%	
VIII	10.900	53,8	1.019.497	52,9	93,5
VII	8.295	40,9	698.118	36,2	84,2
VI	1.077	5,3	209.869	10,9	194,9
Skupaj	20.272	100,00	1.927.484	100,00	95,1



Slika 3: Število prebivalcev na km<sup>2</sup> in ocenjena potresna intenziteta EMS s povratno dobo 475 let (vir: ARSO, spletna stran: [www.arso.gov.si/potresi](http://www.arso.gov.si/potresi))

## 1.4 Verjetnost nastanka verižne nesreče

Potres pogosto spremljajo številne verižne nesreče, katerih škoda praviloma presega neposredno škodo zaradi potresa. Potres lahko spremljajo predvsem verižne nesreče, kot so:

- požari in eksplozije,
- nesreče z nevarnimi snovmi,
- plazovi, podori in poplave,
- poškodbe ali porušitve visokih pregrad,
- bolezni ljudi in živali,
- jedrske ali radiološke nesreče.

Ob verižni nesreči, ki je posledica potresa, poteka ukrepanje skladno z dokumenti zaščite in reševanja glede na nesrečo (poplave, nalezljive bolezni pri ljudeh, požari itn.).

## 1.5 Ukrepi za zmanjšanje posledic potresa

Najpomembnejši ukrepi za preprečevanje in zmanjšanje posledic potresa so:

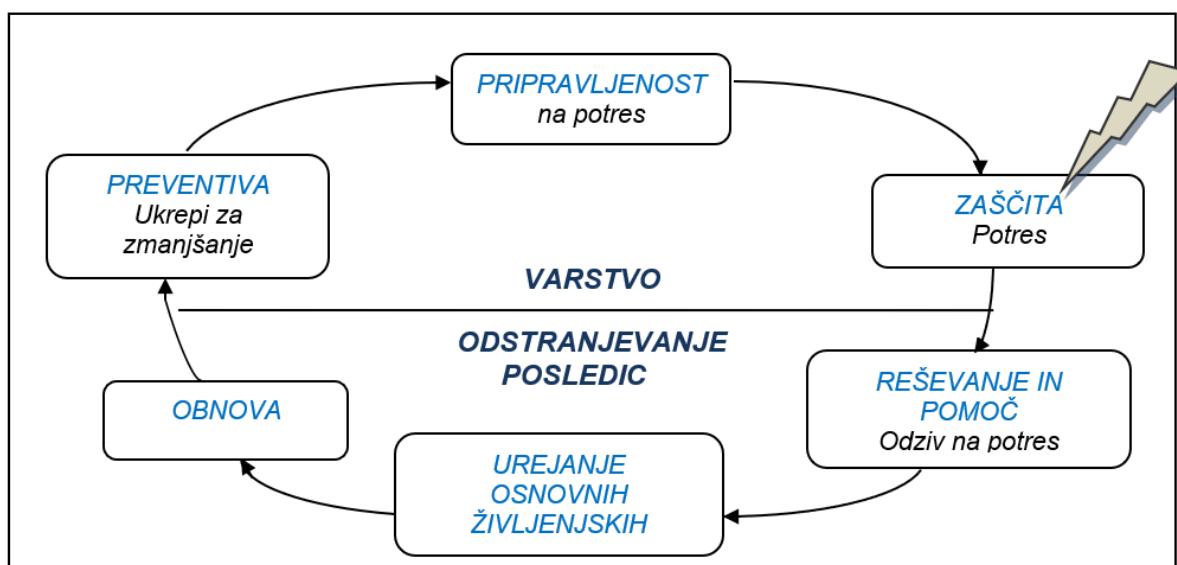
- potresno odporna gradnja (predpisane zahteve za novogradnjo, sanacijo in utrditev objektov, postopki za ocenjevanje po potresu poškodovanih objektov ter popotresno sanacijo),
- načrtovanje delovanja sistema ZRP (usposabljanje in opremljanje sil za ZRP ter izdelava in dopolnjevanje načrtov ZIR ob potresu),
- sistematično spremljanje in proučevanje potresne dejavnosti (državna mreža potresnih opazovalnic),
- priprava programov potresne sanacije ter utrjevanja stanovanjskih in pomembnih javnih objektov s področja vzgoje in izobraževanja, varstva otrok, socialnega varstva, dolgotrajne oskrbe in drugih posebnih skupin prebivalcev ter drugih javnih dejavnosti,
- pregled stanja pomembnih infrastrukturnih sistemov (zlasti cest, železnic, mostov, podvozov, nadvozov, predorov, itn.) s ciljem ugotoviti potresno odpornost in ranljivost ter po potrebi zagotoviti povečanje potresne odpornosti teh objektov,



- pregled stanja pomembnih industrijskih objektov ter objektov v katerih se skladiščijo, shranjujejo ali izdelujejo nevarne snovi ter objektov virov večjega in manjšega tveganja za okolje ter po potrebi zagotoviti povečanje potresne odpornosti teh objektov,
- ustrezna organizacija in delovanje zdravstvene službe, izvajalcev s področja socialnega varstva in dolgotrajne oskrbe v primeru potresa z močnimi poškodbami,
- izboljšati pripravljenosti na potres, kar se zagotavlja z izobraževanjem prebivalcev za boljši odziv pri potresu, z usposabljanjem organov vodenja v ZRP ter upravnih organov na lokalni in državni ravni ter s pripravo akcijskih načrtov za reševanje.

Varstvo pred potresi v celoti obsega preventivo, vzpostavitev in vzdrževanje pripravljenosti za ZRP ter odpravljanje posledic potresa in potresno obnovo. Za potrese namreč velja, da potresov ne moremo ne napovedati ne preprečiti, lahko pa ublažimo njihove posledice na sprejemljiv obseg.

D – 111 Izhodišča za načrtovanje in ravnanje ob potresu



## 2 OBSEG NAČRTOVANJA

### 2.1 Temeljne ravni načrtovanja

Načrt oziroma dele načrta zaščite in reševanja ob potresu izdelajo nosilci načrtovanja:

- država, URSZR v sodelovanju z ministrstvi, vladnimi službami in drugimi pristojnimi organi,
- izpostave URSZR (v nadaljevanju regije),
- občine.

Obveznost izdelave načrta oziroma dela načrta zaščite in reševanja ob potresu za posameznega nosilca načrtovanja je opredeljena glede na Oceno ogroženosti Republike Slovenije zaradi potresov, verzija 3.0, št. 842-9/2012-73-DGZR z dne 07.06.2018 v povezavi s preglednico 2, in glede na končno uvrstitev nosilca načrtovanja v določen razred ogroženosti. Obveznosti nosilcev načrtovanja iz preglednice 2 predstavljajo minimalne zahteve. Vsak nosilec načrtovanja se lahko odloči tudi za večji obseg načrtovanja.

Preglednica 2: Obveznosti nosilcev načrtovanja

Razred ogroženosti	Obveznosti nosilcev načrtovanja
1	<b>Treba je izdelati</b> dokumente, v katerih se določi zagotavljanje pomoči potresno prizadetim območjem v silah in sredstvih za ZRP; <b>ni treba izdelati</b> načrta zaščite in reševanja v celoti, dela načrta oziroma dokumentov za izvajanje določenih zaščitnih ukrepov in nalog ZRP.
2	<b>Treba je izdelati</b> dokumente, v katerih se določi zagotavljanje pomoči potresno prizadetim območjem v silah in sredstvih za ZRP; <b>ni treba izdelati</b> načrta zaščite in reševanja v celoti, <b>priporočljivo</b> pa je pripraviti dokumente, v katerih se določi način obveščanja ter se razdela izvajanje zaščitnih ukrepov in nalog ZRP.
3	<b>Treba je izdelati del načrta</b> zaščite in reševanja oziroma dokumente, v katerih se določita način obveščanja in zagotavljanje pomoči potresno prizadetim območjem v silah in sredstvih za ZRP ter se razdela izvajanje zaščitnih ukrepov in nalog ZRP.
4	<b>Treba je v celoti izdelati samostojen načrt</b> zaščite in reševanja ob potresu.
5	<b>Treba je v celoti izdelati samostojen načrt</b> zaščite in reševanja ob potresu.

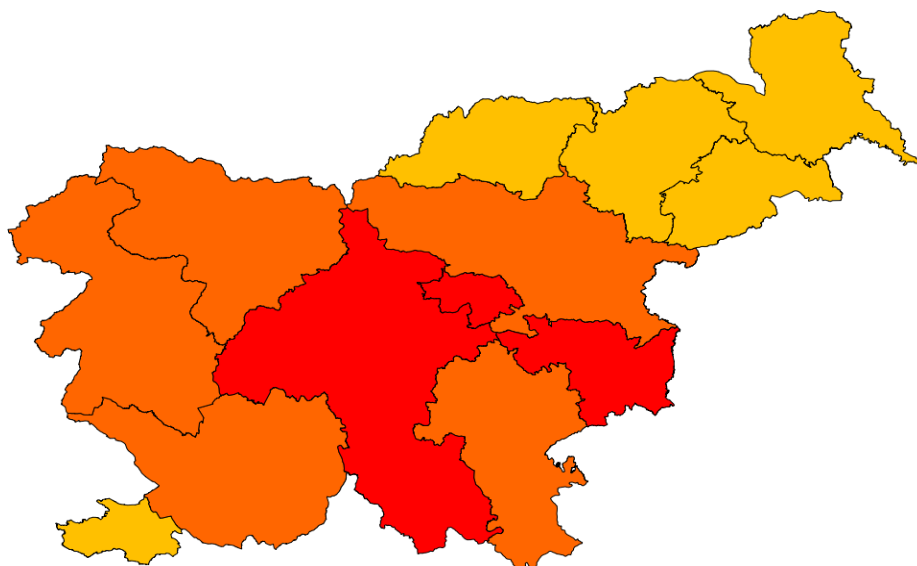
**Temeljni načrt** zaščite in reševanja ob potresu je **državni načrt**. Državni načrt zaščite in reševanja ob potresu je izdelan za potres intenzitete VIII EMS ali višje stopnje po evropski potresni lestvici EMS-98 (v nadaljevanju potres intenzitete VIII EMS ali višje stopnje). S tem načrtom se urejajo zaščitni ukrepi in naloge ZRP.

Državni načrt zaščite in reševanja ob potresu se podrobneje razčleni v **regijskih načrtih** zaščite in reševanja ob potresu. Regija je v tem primeru območje, ki ga organizacijsko pokriva posamezna izpostava URSZR.

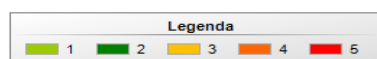
Regijski načrti oziroma deli načrta zaščite in reševanja se izdelajo v tistih regijah, ki so glede na Oceno potresne ogroženosti Republike Slovenije in skladno s tem načrtom zavezane k izdelavi načrta oziroma dela načrta zaščite in reševanja.

Regije, ki spadajo v razred ogroženosti 3 (velika stopnja ogroženosti), izdelajo del načrta zaščite in reševanja oziroma dokumente, v katerih se določita način obveščanja in zagotavljanje pomoči potresno prizadetim območjem v silah in sredstvih za ZRP, ter se razdela izvajanje zaščitnih ukrepov in nalog ZRP.

Regije, ki spadajo v razred ogroženosti 4 in 5 (zelo velika stopnja ogroženosti 1 in 2), v celoti izdelajo samostojen načrt zaščite in reševanja ob potresu.



© QGIS 2013



1-majhna, 2-srednja, 3-velika, 4-zelo velika 1, 5-zelo velika 2

Slika 5: Potresna ogroženost regij (vir: Ocena ogroženosti RS zaradi potresov, 2018)

Za območje celotne RS je v preglednici 3 tabelarno prikazano število občin in regij po razredih ogroženosti ob potresu.

Preglednica 3: Število občin in regij, razvrščenih po razredih ogroženosti ob potresu (vir: Ocena potresne ogroženosti Republike Slovenije, 2018)

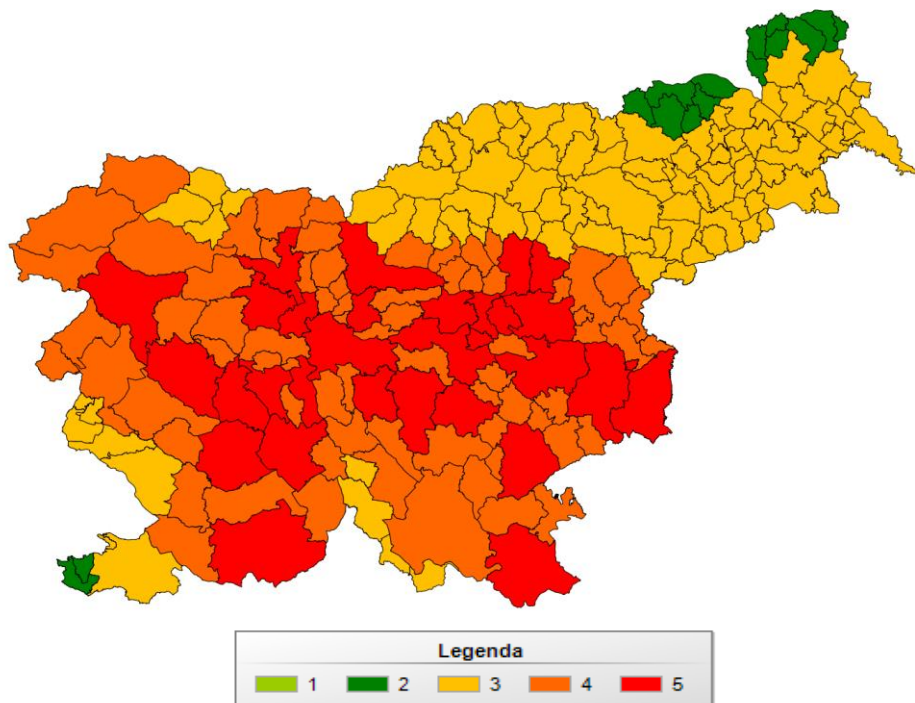
Regija	1. razred ogroženosti	2. razred ogroženosti	3. razred ogroženosti	4. razred ogroženosti	5. razred ogroženosti	Skupaj število občin	Razred ogroženosti regije
Gorenjska	0	0	4	12	2	18	4
Severnoprimorska	0	0	3	8	2	13	4
Dolenjska	0	0	0	12	3	15	4
Koroška	0	0	12	0	0	12	3
Notranjska	0	0	2	5	3	10	4
Obalna	0	2	2	0	0	4	3
Ljubljanska	0	0	4	18	10	32	5
Vzhodnoštajerska	0	5	17	0	0	22	3
Podravska	0	0	19	0	0	19	3
Pomurska	0	8	19	0	0	27	3
Zahodnoštajerska	0	0	15	15	3	33	4
Posavska	0	0	0	1	3	4	5
Zasavska	0	0	0	0	3	3	5
<b>SKUPAJ OBČIN</b>	<b>0</b>	<b>15</b>	<b>97</b>	<b>71</b>	<b>29</b>	<b>212</b>	

**Občinski načrti zaščite in reševanja** se, skladno z določili Uredbe o vsebini in izdelavi načrtov zaščite in reševanja (Uradni list RS, št. 24/12), izdelajo v celoti za potres v občinah na potresnem območju, kjer je možen potres intenzitete VIII EMS ali višje stopnje.

Občinam, ki spadajo v razred ogroženosti 1 in 2 (majhna in srednja ogroženost), ni treba izdelati načrta zaščite in reševanja v celoti ali dela načrta oziroma dokumentov za izvajanje zaščitnih ukrepov ter določenih nalog ZRP (pri srednji ogroženosti se izdelava teh dokumentov priporoča), treba pa je izdelati dokumente, v katerih predvidijo zagotavljanje pomoči potresno prizadetim območjem v silah in sredstvih za ZRP.

Občine, ki spadajo v razred ogroženosti 3 (velika stopnja ogroženosti), izdelajo del načrta zaščite in reševanja oziroma dokumente, v katerih se določita način obveščanja in zagotavljanje pomoči potresno prizadetim območjem v silah in sredstvih za ZRP ter se razdela izvajanje zaščitnih ukrepov in nalog ZRP.

Občine, ki spadajo v razred ogroženosti 4 in 5 (zelo velika stopnja ogroženosti 1 in 2), v celoti izdelajo samostojen načrt zaščite in reševanja ob potresu.



1-majhna, 2-srednja, 3-velika, 4-zelo velika 1, 5-zelo velika 2

Slika 6: Potresna ogroženost slovenskih občin (vir: Ocena ogroženosti RS zaradi potresov, 2018)

**Izvajalci**, ki opravljajo vzgojno izobraževalno, socialnovarstveno dejavnost, dejavnost dolgotrajne oskrbe, zdravstveno ali drugo dejavnost, ki obsega tudi oskrbo ali varovanje 30 ali več oseb in so na potresnem območju, na katerem je mogoč potres intenzitete VIII EMS ali višje stopnje, načrtujejo v skladu z občinskimi načrti zaščite in reševanja ter načrti dejavnosti, bolnišnice pa tudi v skladu z regijskimi načrti in državnim načrtom potrebno izvedbo zaščitnih ukrepov ter nalog ZRP.

**Načrt dejavnosti** kot dodatek k državnemu načrtu zaščite in reševanja izdelajo pristojna ministrstva in vladne službe. Pristojni organi in službe občinske uprave po potrebi izdelajo načrte dejavnosti kot dodatek k občinskim ali k regijskim načrtom zaščite in reševanja.

Rok za izdelavo in uskladitev načrtov dejavnosti je največ šest mesecev od sprejetja temeljnega načrta zaščite in reševanja ob potresu.

P – 100 Evidenčni list o vzdrževanju načrta

P – 101 Ocena ogroženosti Republike Slovenije zaradi potresov

## 2.2 Projekt in aplikacija POTROG – potresna ogroženost v Sloveniji za potrebe Civilne zaščite

Za vsestransko in boljšo pripravljenost na potres je bil izveden razvojno raziskovalni projekt POTROG v okviru katerega so bile izdelane strokovne podlage in orodja, ki so namenjene splošni in strokovni javnosti. V okviru celotnega projekta POTROG je bilo razvitih več spletnih aplikacij, ki so dostopne na spletni strani: <http://potrog2.vokas.si> in sicer:



1. Aplikacija »OCENI SVOJO STAVBO«. Namenjena je splošni javnosti, ki lahko s pomočjo aplikacije grobo oceni poškodovanost poljubne stanovanjske, poslovne ali poslovno-stanovanjske stavbe ob potresu. Aplikacija ima obliko spletnega vprašalnika. Rezultat vprašalnika je okvirna ocena verjetnosti za posamezno kategorijo poškodovanosti izbrane stavbe v primeru potresa podane intenzitete.
2. Aplikacija »OCENA POSLEDIC POTRESA«. Ocena potresne ogroženosti ljudi služi kot podlaga za načrtovanje ukrepov zaščite in reševanja ob potresu, zato je aplikacija namenjena predvsem načrtovalcem zaščite in reševanja ter štabom civilne zaščite. S pomočjo aplikacije lahko uporabnik v primeru potresa, na podlagi informacije o lokaciji in intenziteti, zelo hitro izdelava prve ocene o obsegu potresa. Z aplikacijo lahko določi katere občine so bile najbolj prizadete, poškodovanost stavb (porušene, močno poškodovane, nepoškodovane, neocenjene stavbe) in število ogroženih ljudi v njih. Aplikacija omogoča tudi vizualizacijo posledic potresa in jo je možno uporabljati tudi kot učni pripomoček za preigravanje različnih scenarijev potresa.
3. Aplikacija »BAZA INDIVIDUALNO OCENJENIH STAVB« je namenjena splošni javnosti, ki lahko pregleduje, ali je potresna odpornost objekta individualno ocenjena.
4. Aplikacija »ZASEDENOST STAVB« namenjena za interno uporabo URSZR. Omogoča vizualizacijo dnevnega modela in prikaz primerjave izbrane stavbe glede na oba scenarija, ki sta predvidena za primer možnosti potresa – dnevni in nočni scenarij.
5. Aplikacija »ANALIZA PREVOZNOSTI CEST« namenjena je URSZR za pomoč pri načrtovanju posledic potresa.
6. Aplikacija »OCENA POŠKODOVANOSTI IN UPORABNOSTI STAVB (USB ključek)«. Aplikacija je namenjena URSZR za pomoč pri popisu poškodovanosti s standardnim obrazcem (tiskanim). Omogoča avtomatsko pred izpolnjevanje obrazcev z individualnimi podatki iz obstoječih javnih registrov za izbrano potresno območje in pripravo obrazcev za tisk. To posledično na terenu omogoča hitrejše izpolnjevanje vprašalnikov, v zbirnem centru pa hiter vnos podatkov v bazo za statistične namene analize stanja na terenu. Inovativnost aplikacije je tudi v tem, da je zasnovana kot samostojna aplikacije, ki podpira proces popisovanja brez uporabe interneta, katerega delovanje bo v primeru močnega potresa v nekaterih predelih predvidoma močno okrnjeno.

## **3 ZAMISEL IZVAJANJA ZAŠČITE, REŠEVANJA IN POMOČI**

### **3.1 Temeljne podmene načrta**

Temeljne podmene načrta zaščite in reševanja ob potresu so:

1. Državni načrt zaščite in reševanja se izdelava za potres intenzitete VIII EMS ali višje stopnje ne glede na to, katero območje v RS prizadene, in ne glede na žarišče potresa. Posamezni dokumenti se lahko izdelajo za nižje intenzitete potresa.
2. Varstvo pred potresom zagotavljajo v okviru svojih pristojnosti oziroma pravic in dolžnosti državljani in drugi prebivalci Republike Slovenije kot posamezniki, prebivalci prostovoljno organizirani v društva in druge nevladne organizacije, ki se ukvarjajo z ZRP, javne reševalne službe, podjetja, zavodi in druge organizacije, katerih dejavnost je pomembna za ZRP, ter občine, regijski in državni organi. Varstvo pred potresi zagotavlja tudi potresno varna gradnja.
3. Varnost prebivalcev ob potresu ni odvisna samo od potresne ranljivosti zgradb, v katerih prebivajo, temveč tudi od potresne ranljivosti drugih zgradb. Prebivalci namreč veliko časa preživijo v vrtcih, šolah, na delovnih mestih, v institucionalnem varstvu, bolnišnicah, varstveno delovnih centrih. Skladno z Uredbo o vsebini in izdelavi načrtov zaščite in reševanja morajo načrte zaščite in reševanja izdelati tudi izvajalci, ki opravljajo dolgotrajno oskrbo, vzgojno izobraževalno, socialnovarstveno, zdravstveno ali drugo dejavnost, ki obsega tudi oskrbo ali varovanje 30 ali več oseb, če so na potresno ogroženem območju in načrtujejo izvedbo potrebnih zaščitnih ukrepov ter nalog ZRP v skladu z občinskimi in regijskimi načrti zaščite in reševanja ter načrti dejavnosti in državnim načrtom.
4. Življenja ljudi so po potresu ogrožena zaradi poškodb objektov in naprav, namenjenih proizvodnji, predelavi, uporabi, prevozu, pretovarjanju, skladiščenju in odstranjevanju nevarnih snovi (strupene, vnetljive, eksplozivne, oksidacijske), zaradi pojava radioaktivnih snovi v okolju (kontaminacija okolja), poškodb ali porušitve visokih pregrad na vodnih zbiralnikih, porušitve mostov in druge prometne infrastrukture ter poškodb na električnih, plinskih in drugih napeljavah ipd. V občinskih načrtih zaščite in reševanja se določijo organizacije, katerih dejavnost lahko pomeni nevarnost za nastanek nesreče in morajo pri izdelavi načrtov zaščite in reševanja upoštevati mogoče verižne nesreče.
5. Prebivalci na potresno ogroženem območju morajo biti pravočasno in objektivno obveščeni o pričakovanih nevarnostih potresa, o ravnanju ob njem, o izvajanju osebne in vzajemne pomoči, načrtih in ukrepih za zmanjšanje in odpravo posledic ter o posledicah potresa.
6. Če lokalni viri na prizadetem območju ne zadoščajo za učinkovito ZRP, zaprosijo za pomoč sosednjo občino, regijo oziroma državo.
7. Republika Slovenija ob potresu intenzitete VIII EMS ali višje stopnje lahko za pomoč zaprosi države, s katerimi ima sklenjene dvo - in večstranske sporazume o sodelovanju, mednarodne organizacije in preko mehanizma CZ EU.

### 3.2 Koncept odziva ob potresu

Koncept odziva ob potresu temelji na posledicah, ki jih povzroči potres na ljudeh, naravi in objektih.

Klasifikacijo potresa (po evropski potresni lestvici) in epicenter potresa določi Agencija RS za okolje, Urad za seizmologijo.

- **POTRES intenzitete do vključno V stopnje po evropski potresni lestvici EMS: ljudje zaznajo potres, ne povzroči pa poškodb na objektih.** Urad za seizmologijo dokumentira potres in obvesti javnost o vsakem potresu, ki ga s svojimi čuti zazna več prebivalcev na območju RS.
- **POTRES intenzitete VI ali VII stopnje po evropski potresni lestvici EMS: poškodbe na objektih.**
- **POTRES intenzitete VIII EMS ali višje stopnje po evropski potresni lestvici EMS: poškodbe in mogoče smrtne žrtve, močne poškodbe ali rušenje objektov.**

Preglednica 4: Kratka oblika evropske potresne lestvice predstavlja zelo poenostavljen in posplošen pregled lestvice. Uporabljamo jo za izobraževalne namene. Opomba: kratka oblika lestvice ne zadostuje za natančno opredelitev intenzitet (vir: Gruenthal, ur., 1998).

EMS-98 intenziteta	Naziv	Značilni učinki (povzeto)
I	Nezaznaven	Ljudje ga ne zaznajo.
II	Komaj zaznaven	V hišah ga čutijo redki posamezniki v mirovanju.
III	Šibek	V zaprtih prostorih ga čutijo posamezniki. Mirujoči čutijo zibanje ali rahlo tresenje.
IV	Zmeren	V zaprtih prostorih ga čutijo mnogi, na prostem pa redki posamezniki. Posamezniki se zbudijo. Okna in vrata zaropotajo, posode zažvenketajo.
V	Močan	V zaprtih prostorih ga čuti večina, na prostem pa posamezniki. Mnogi se zbudijo. Posamezniki se prestrašijo. Ljudje čutijo tresenje celotne stavbe. Viseči predmeti vidno zanihajo. Majhni predmeti se premaknejo. Vrata in okna loputajo.
VI	Z manjšimi poškodbami	Mnogi ljudje se prestrašijo in zbežijo na prosto. Nekateri predmeti padejo na tla. Mnoge stavbe utrpijo manjše nekonstrukcijske poškodbe (lasaste razpoke, odpadanje manjših kosov ometa).
VII	Z zmernimi poškodbami	Večina ljudi se prestraši in zbeži na prosto. Stabilno pohištvo se premakne iz svoje lege in številni predmeti padejo s polic. Mnoge dobro grajene navadne stavbe so zmerno poškodovane: majhne razpoke v stenah, odpadanje ometa, odpadanje delov dimnikov, na starejših stavbah se lahko pojavijo velike razpoke v stenah in se porušijo predelne stene.
VIII	Z močnimi poškodbami	Mnogi ljudje s težavo lovijo ravnotežje. Pojavijo se velike razpoke na stenah mnogih stavb. Pri posameznih dobro grajenih navadnih stavbah se porušijo stene, slabo grajene stavbe se lahko porušijo.
IX	Rušilen	Splošna panika. Mnogi slabo grajeni objekti se porušijo. Tudi dobro grajene navadne stavbe so zelo močno poškodovane: porušitve sten in delne porušitve stavb.
X	Zelo rušilen	Mnogo navadnih dobro zgrajenih stavb se poruši.
XI	Uničujoč	Večina navadnih dobro zgrajenih stavb se poruši, uničene so celo nekatere stavbe z dobro potresno odporno konstrukcijo.

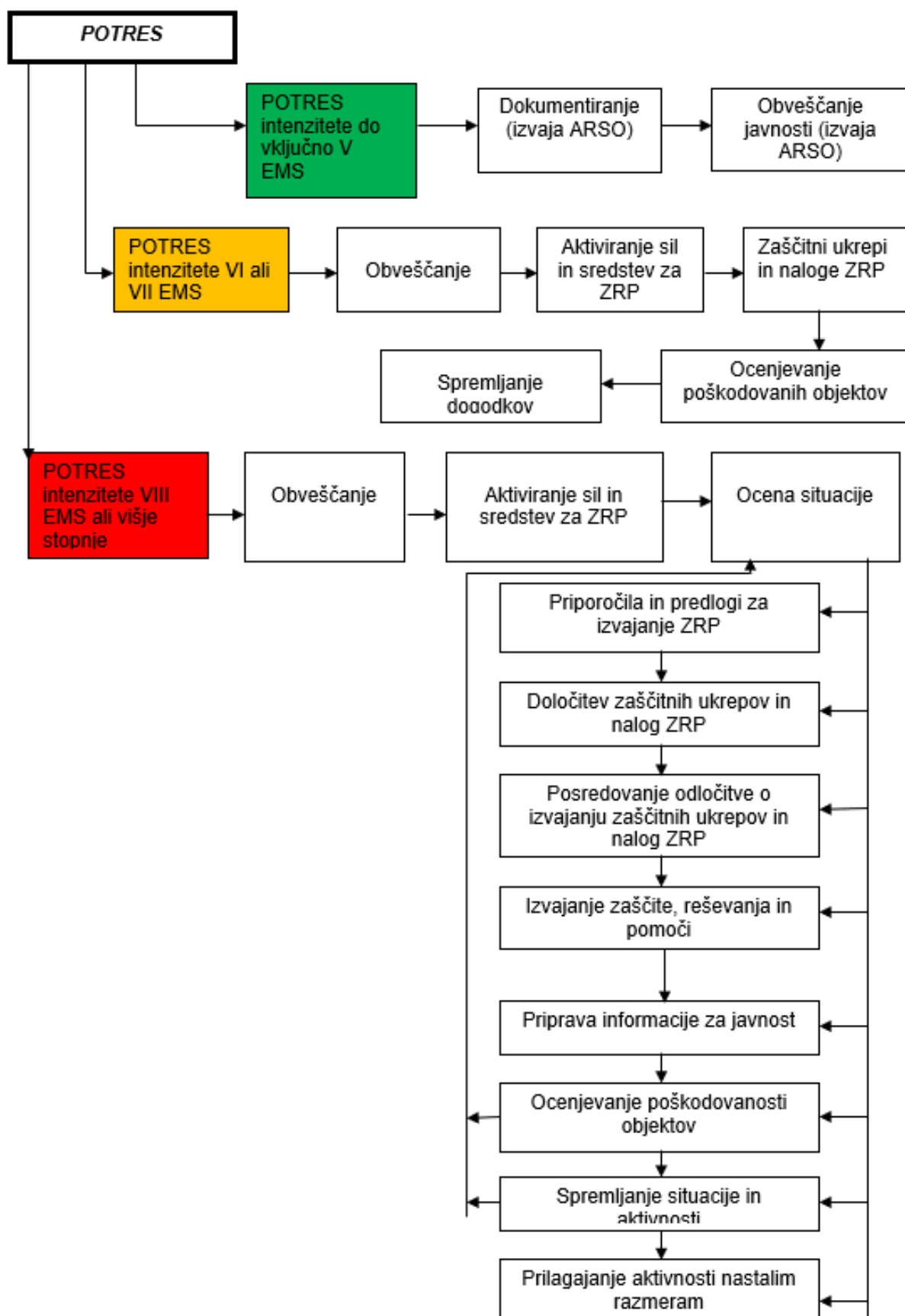
XII	Popolnoma uničujoč	Skoraj vse stavbe so uničene.
-----	--------------------	-------------------------------

Barvna legenda:

zelena	ni učinkov
rumena	intenziteta se določa na podlagi učinkov na ljudi in predmete
rdeča	intenziteta se določa na podlagi učinkov na stavbe (poškodbe), ljudi in predmete



Slika 7: Koncept odziva ob potresu



### **3.3 Uporaba načrta**

Državni načrt zaščite in reševanja ob potresu se aktivira, ko pride do potresa intenzitete VIII EMS ali višje stopnje v katerem koli delu RS.

Na podlagi ocene nesreče in posledic se poveljnik CZ RS odloči o izvajanju načrta delno ali v celoti.

Odločitev o aktiviranju državnega načrta sprejme s sklepom poveljnik CZ RS.

Sklep o preklicu izvajanja posameznih zaščitnih ukrepov in nalog ZRP sprejme pristojni poveljnik CZ ali vodja intervencije, ki je ukrepe sprejel.

D – 19 Vzorec sklepa o aktiviranju načrta ZIR ob nesreči

D – 20 Vzorec sklepa o preklicu izvajanja zaščitnih ukrepov in nalog ZRP

## **4 SILE IN SREDSTVA ZA ZRP TER VIRI ZA IZVAJANJE NAČRTA**

### **4.1 Organi in organizacije, ki sodelujejo pri izvedbi nalog iz državne pristojnosti**

#### **4.1.1 Državni organi**

Naloge v državni pristojnosti izvajajo:

- Vlada RS,
- Ministrstvo, pristojno za obrambo RS, Uprava RS za zaščito in reševanje, Slovenska vojska (v nadaljevanju SV),
- Ministrstvo, pristojno za okolje, podnebje in energijo,
- Ministrstvo, pristojno za naravne vire in prostor,
- Ministrstvo, pristojno za kmetijstvo, gozdarstvo in prehrano,
- Ministrstvo, pristojno za kohezijo in regionalni razvoj,
- Ministrstvo, pristojno za notranje zadeve,
- Ministrstvo, pristojno za zdravje,
- Ministrstvo, pristojno za infrastrukturo,
- Ministrstvo, pristojno za zunanje in evropske zadeve,
- Ministrstvo, pristojno za finance,
- Ministrstvo, pristojno za gospodarstvo, turizem in šport,
- Ministrstvo, pristojno za delo, družino, socialne zadeve in enake možnosti,
- Ministrstvo, pristojno za visoko šolstvo, znanost in inovacije,
- Ministrstvo, pristojno za vzgojo in izobraževanje,
- Ministrstvo, pristojno za pravosodje,
- Ministrstvo, pristojno za kulturo,
- Urad Vlade RS za komuniciranje,
- Ministrstvo, pristojno za javno upravo,
- Ministrstvo, pristojno za digitalno preobrazbo,
- Ministrstvo, pristojno za solidarno prihodnost.

#### **Enote, službe in organi CZ:**

- Poveljnik CZ RS,
- Namestnik poveljnika CZ RS,
- Štab CZ RS,
- Enote za prvo pomoč,
- Tehnične reševalne enote,
- Enote za radiološko, kemično, biološko zaščito (RKB-zaščito),
- Enote za varstvo pred neeksplozivnimi ubojnimi sredstvi (NUS),
- Državna enota za hitre reševalne intervencije (EHI),
- Služba za proženje snežnih plazov,
- Službe za podporo,
- Državni informacijski center,
- Državni logistični centri,
- Komisije za popis in oceno poškodovanosti objektov,
- Komisije za ocenjevanje škode.

P – 1	Podatki o poveljniku, namestniku poveljnika in članih Štaba CZ RS
P – 3	Pregled sil za ZRP
P – 4	Podatki o organih, službah in enotah CZ

#### **Gasilske enote:**

- Gasilske enote širšega pomena,
- Poklicne in prostovoljne gasilske enote.

P – 12 Pregled gasilskih enot širšega pomena njihovih pooblastil s podatki o poveljnikih in namestnikih poveljnikov

**Enote in službe društev ter drugih nevladnih organizacij**, ki se za opravljanje nalog ZRP organizirajo kot službe državnega pomena:

- gorska reševalna služba (organizira Gorska reševalna zveza Slovenije),
- jamarska reševalna služba (organizira Jamarska zveza Slovenije),
- podvodna reševalna služba (organizira Slovenska potapljaška zveza),
- enote radioamaterjev,
- aeroklubi,
- enote reševalcev z reševalnimi psi (organizira Kinološka zveza Slovenije in Zveza društev in klubov vodnikov reševalnih psov Slovenije)
- enote za postavitve začasnih prebivališč (organizirata Združenje Slovenskih katoliških skavtinj in skavtov in Zveza tabornikov Slovenije),
- organiziranje stacionarijev in nastanitvene enote (organizira RK Slovenije),
- poizvedovalna služba Rdečega križa Slovenije (organizira RK Slovenije),
- Slovenska Karitas.

**Enote, službe in centri za ZRP, ki jih organizirajo državni organi ter drugi so:**

- nastanitveni center in mobilni stacionarij,
- enota za identifikacijo oseb,
- mobilna enota za meteorologijo in hidrologijo (MEMH),
- ekološki laboratorij z mobilno enoto (ELME),
- mobilna enota ekološkega laboratorija (MEEL),
- mobilna enota za radiologijo ZVD,
- enota za zaščito in reševanje ob nesrečah s klorom ter drugimi jedkimi snovmi,
- enota za reševanje ob rudniških nesrečah,
- mobilni center za obveščanje,
- službe za pomoč pri odpravi posledic nesreč z nevarnimi snovmi,
- javna zdravstvena služba,
- veterinarske organizacije s koncesijo.

P – 24 Pregled enot, služb in drugih operativnih sestavov društev in drugih nevladnih organizacij, ki sodelujejo pri reševanju

## **4.2 Materialno – tehnična sredstva za izvajanje načrta**

Materialno-tehnična sredstva sestavljajo:

- zaščitno in reševalno opremo ter orodje (sredstva za osebno in skupinsko zaščito, opremo, vozila ter tehnična in druga sredstva, ki jih potrebujejo strokovnjaki, reševalne enote, službe in reševalci),
- materialna sredstva za ZRP iz državnih rezerv,
- drugo.

P – 6 Pregled osebne in skupne opreme ter sredstev pripadnikov enot za ZRP

P – 8 Pregled materialnih sredstev iz državnih rezerv za primer naravnih in drugih nesreč

P – 9 Pregled materialnih sredstev iz državnih blagovnih rezerv za primer naravnih in drugih nesreč

P – 102 Pregled – ocena posledic potresa in potrebnih sil in sredstev za ZRP

## **4.3 Predvidena finančna sredstva za izvajanje načrta**

Finančna sredstva se načrtujejo za sodelujoče sile ZRP in se uporabijo v primeru aktiviranja načrta in sicer za:

- stroške aktiviranja in operativnega delovanja pripadnikov sil za ZRP (nadomestila oz. refundacije plače, prehrana, namestitvev, prevozni stroški),
- stroške operativnega delovanja gasilskih enot (npr. goriva, maziva, gasilska sredstva itn.),
- stroške dodatnega vzdrževanja in servisiranja uporabljene opreme,
- materialne stroške (prevozne stroške, storitve itn.),

– in drugo po potrebi.

D – 1	Načrtovana finančna sredstva za izvajanje načrta ZiR
-------	--

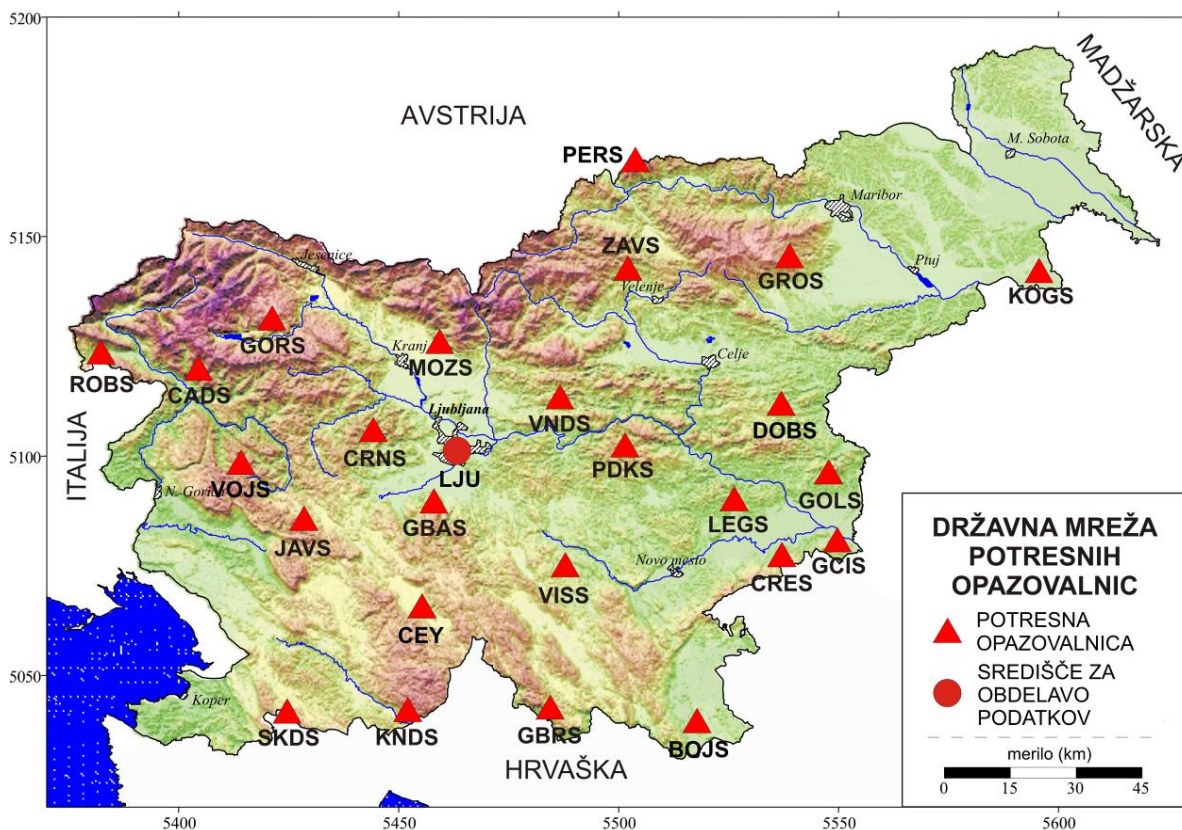
## 5 OPAZOVANJE, OBVEŠČANJE IN ALARMIRANJE

### 5.1 Opazovanje potresne dejavnosti

Opazovanje potresne dejavnosti na območju RS izvaja ARSO – Urad za seizmologijo s stalnim spremljanjem in proučevanjem potresne dejavnosti. K uspešnemu opazovanju potresne dejavnosti pa lahko pripomore le dovolj gosto postavljena in kakovostno opremljena državna mreža potresnih opazovalnic, kot je prikazana na sliki 8.

Državna mreža potresnih opazovalnic zagotavlja potrebne podatke za spremljanje potresnih sunkov in omogoča samodejno obveščanje javnosti s preliminarnimi opredelitvami osnovnih značilnosti potresa najpozneje v desetih minutah po potresu.

Ob potresu intenzitete VI EMS ali višje stopnje vzpostavi ARSO – Urad za seizmologijo lokalno mrežo prenosnih terenskih opazovalnic za spremljanje popotresnih sunkov na nadžariščnem območju, če takšna mreža opazovalnic še ne obstaja.



Slika 8: Karta lokacij državnega omrežja potresnih opazovalnic (vir: Agencija RS za okolje, Urad za seizmologijo, 2010)

ARSO – Urad za seizmologijo je zadolžen za opazovanje potresne dejavnosti, ki obsega spremljanje potresne dejavnosti na območju RS, strokovno obdelavo podatkov in posredovanje parametrov potresa Seizmološkemu središču za Evropo in Sredozemlje (EMCS-CSEM) ter organom in službam, pristojnim za ukrepanje. Prve preverjene podatke o potresu na območju RS lahko ARSO – Urad za seizmologijo pripravi najpozneje v eni uri po potresu.

ARSO – Urad za seizmologijo izmenjuje seizmogramne s prenosom podatkov s središči za obdelavo seizmoloških podatkov sosednjih držav, kar jim omogoča lasten izračun parametrov potresa z žariščem v Sloveniji. Na ta način je omogočen izračun parametrov potresa tudi v primeru, če središče za obdelavo podatkov v Ljubljani ne bi delovalo.

## 5.2 Obveščanje o potresu

ARSO – Urad za seizmologijo o vsakem potresu, ki ga zaznajo prebivalci na območju RS, obvesti te organe in službe:

- Center za obveščanje RS,
- Urad Vlade RS za komuniciranje,
- Slovensko tiskovno agencijo.

ARSO – Urad za seizmologijo o vsakem potresu močnejšem od magnitude 2,5 (tudi če ga prebivalci niso čutili) obvesti Center za obveščanje RS.

ARSO – Urad za seizmologijo ob potresu intenzitete VII EMS in višje stopnje neposredno obvešča javnost (organizira tiskovno konferenco).

Prvo obvestilo o potresu, ki ga ARSO – Urad za seizmologijo posreduje CORS, mora vsebovati podatke o:

- času nastanka potresa,
- nadžarišču potresa,
- magnitudi potresa,
- preliminarno ocenjeni intenziteti potresa po evropski potresni lestvici EMS,
- območju, ki ga je prizadel potres.

### 5.2.1 Obveščanje pristojnih organov in služb na državni ravni

**CORS o potresu intenzitete VI ali VII EMS** na podlagi obvestila ARSO – Urada za seizmologijo obvešča:

- pristojni ReCO na območju, ki ga je prizadel potres,
- poveljnika CZ RS,
- generalnega direktorja URSZR (namestnika poveljnika CZ RS),
- Nacionalni center za krizno upravljanje,
- Operativni komunikacijski center Uprave za policijske specialnosti Generalne policijske uprave (OKC UPS GPU),
- Pristojni Dispečerski center zdravstva (DCZ),
- Upravo RS za jedrsko varnost (ob potresu v Posavju).

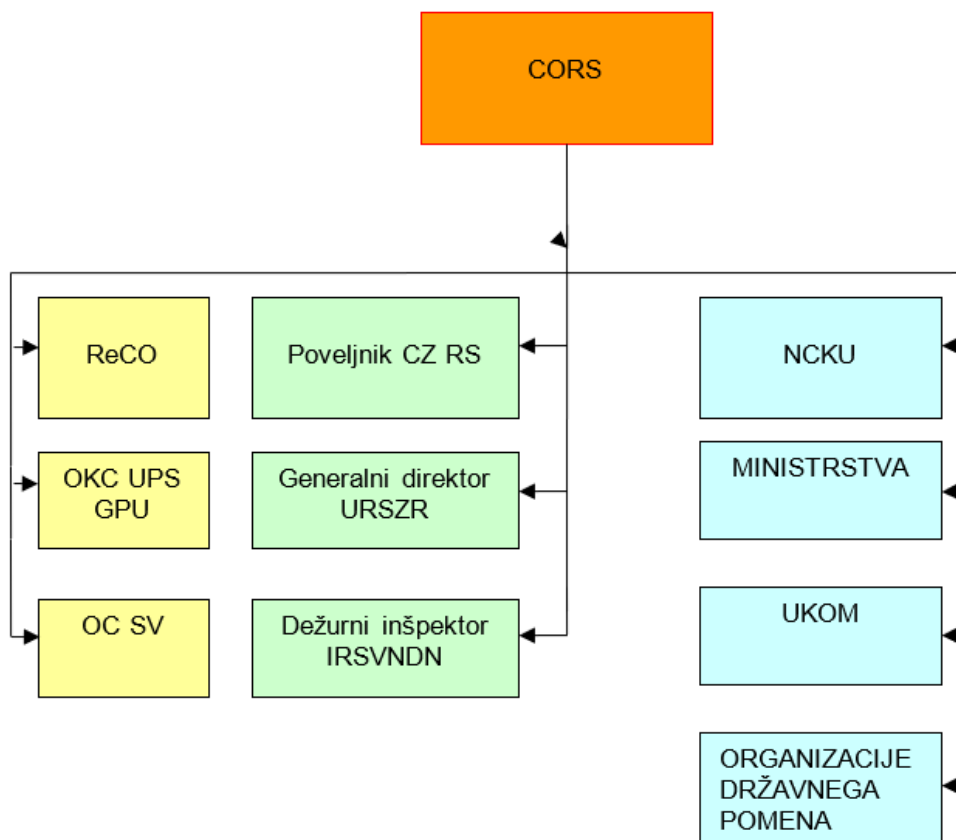
**CORS o potresu intenzitete VIII EMS ali višje stopnje** na podlagi obvestila ARSO – Urada za seizmologijo obvešča:

- vse ReCO,
- poveljnika CZ RS,
- generalnega direktorja URSZR (namestnika poveljnika CZ RS),
- Operativno komunikacijski center Uprave za policijske specialnosti Generalne policijske uprave (OKC UPS GPU),
- Nacionalni center za krizno upravljanje,
- Operativni center Slovenske vojske (OC SV),
- Urad Vlade RS za komuniciranje,
- Inšpektorat RS za varstvo pred naravnimi in drugimi nesrečami,
- ministrstva in vladne službe, ki imajo zadolžitve po državnem načrtu,
- ELES, d.o.o., Telekom Slovenije, A1 Slovenija, SŽ – Infrastruktura, d. o. o., DARS d.d., Pošta Slovenije, NEK, HESS, Dravske elektrarne, SEL, DRSC.

Če ARSO – Urad za seizmologijo ne pošlje informacij o potresu najpozneje v eni uri, podatki iz pristojnega ReCO na prizadetem območju (podatki pridobljeni na podlagi obvestil prebivalcev, pripadnikov CZ itn.), pa kažejo na potres intenzitete VIII ali višje stopnje, pristojni ReCO obvesti CORS, ta pa obvesti:

- poveljnika CZ RS,
- generalnega direktorja URSZR (namestnika poveljnika CZ RS),
- OKC UPS GPU,
- Urad Vlade RS za komuniciranje.

Po pridobljenih preverjenih podatkih o potresu iz ARSO - Urada za seizmologijo, CORS obvesti vse pristojne organe (slika 9).



Slika 9: Shema obveščanja pristojnih organov ob potresu intenzitete VIII EMS ali višje stopnje

ARSO – Urad za seizmologijo objavlja podatke o potresu in njegovih značilnostih na svoji spletni strani <https://potresi.arso.gov.si/>.

Po potresu, občine takoj, ko je mogoče v ReCO na posebnem obrazcu poročajo o prvih posledicah potresa, o njegovem obsegu, številu poškodovanih in mrtvih ljudi in živali, porušeni objektih, poškodovani infrastrukturi ter o verižnih nesrečah, ki so nastale kot posledica potresa.

Za sprotno obveščanje Vlade RS, poveljnika CZ RS, ministrstev in drugih državnih organov ter služb, občin in drugih izvajalcev nalog ZRP o stanju in razmerah na prizadetem območju, sprejetih ukrepih in poteku ZRP ter odpravljanju posledic potresa skrbi URSZR, ki s tem namenom v sodelovanju z ministrstvi in drugimi državnimi organi ter nevladnimi organizacijami:

- pripravlja dnevni informativni bilten (redni),
- pripravlja in objavlja informacije na teletekstu TV Slovenija,
- pripravlja in objavlja informacije na svetovnem spletu (<http://www.sos112.si>)
- pripravlja občasne širše pisne informacije (izredni informativni bilten).

Za sprotno obveščanje organov lokalne skupnosti in izpostav, uprav oziroma območnih enot ministrstev na območju, ki ga je prizadel potres, pristojni ReCO pripravljajo dnevne in izredne informativne biltene o stanju na prizadetem območju, sprejetih ukrepih in izvajanju aktivnosti ZRP.

P – 2	Podatki o dežurnih osebah na URSZR
P – 15	Podatki o odgovornih osebah, ki se jih obvešča o nesreči
D – 100	Obrazci za poročanje po potresu
D – 22	Načrt dejavnosti URSZR



### 5.2.2 Obveščanje prebivalcev na prizadetem območju

Obveščanje prebivalcev na prizadetem območju mora biti usklajeno z obveščanjem splošne javnosti. Za obveščanje prebivalcev na prizadetem območju so pristojne občine, ki načine in oblike obveščanja podrobneje razdelajo v načrtih zaščite in reševanja ob potresu. Občine prek osrednjih in lokalnih medijev in na druge krajevno običajne načine prebivalce obveščajo o razmerah na prizadetem območju, izvajanju osebne in vzajemne zaščite ter o izvajanju zaščitnih ukrepov in nalog ZRP. Navodila ogroženim prebivalcem o zaščitnih ukrepih so odvisna od nevarnosti.

V regijskih in občinskih načrtih zaščite in reševanja ter v posameznih delih načrtov zaščite in reševanja se podrobneje razdelja obveščanje na območju regije oziroma občine.

Regije in občine lahko ob potresu intenzitete VIII EMS ali višje stopnje po potrebi organizirajo informacijske centre, v katerih se združuje dejavnost socialnih služb, humanitarnih organizacij, poizvedovalne službe, službe za ZRP ter drugih služb javnega pomena.

Prek informacijskih centrov prebivalci dobijo informacije o:

- posledicah potresa (materialni škodi, poškodovanih, pogrešanih, evakuiranih, mrtvih, porušenih/delno porušenih objektih),
- vplivu potresa na prebivalce in okolje,
- pomoči, ki jo lahko pričakujejo,
- ukrepih za omilitev posledic potresa,
- izvajanju osebne in vzajemne zaščite,
- sodelovanju pri izvajanju zaščitnih ukrepov,
- o oceni poškodovanosti objektov in primernosti za bivanje.

**Informacijski center**, ki ga po potrebi ustanovi URSZR v sodelovanju z zdravstveno službo, Policijo, socialno službo, poizvedovalno službo RKS, duhovniki različnih verskih skupnosti in po potrebi tudi s predstavniki v potresu najbolj prizadetih občin ter s predstavniki posameznih ministrstev (MZ in drugi), prek sredstev javnega obveščanja v čim krajšem času po potresu objavi posebno telefonsko številko informacijskega centra, na kateri svojci domnevnih žrtev potresa lahko dobijo prve informacije o nesreči in njenih posledicah.

D – 5	Priporočilo o organiziranju in delovanju informacijskega centra
P – 18	Seznam medijev, ki bodo posredovali obvestilo o izvedenem alarmiranju in napotke za izvajanje zaščitnih ukrepov

### 5.2.3 Obveščanje splošne javnosti

Ljudje, ki živijo na območjih, izpostavljenih potresnemu tveganju, morajo biti seznanjeni s potresno nevarnostjo. Javnost mora biti o nesreči pravočasno in korektno obveščena, tako o obsegu nesreče in njenih posledicah, kot tudi o aktivnostih za odpravo posledic.

Prvo sporočilo za javnost in vsa nadaljnja sporočila o potresu oblikuje na državni ravni in jih posreduje v objavo ARSO – Urad za seizmologijo, in sicer do aktiviranja državnega načrta in Štaba CZ RS.

Po aktiviranju Štaba CZ RS sporočila za javnost na podlagi osnutkov oziroma podatkov ARSO – Urada za seizmologijo, oblikuje, dopolni in posreduje v objavo Štab CZ RS. To nalogo opravlja predstavnik za odnose z javnostmi URSZR, ki sodeluje z Uradom Vlade RS za komuniciranje tudi pri obveščanju tuje javnosti. Če URSZR za komuniciranje z javnostmi s svojimi kadrovskimi zmogljivostmi Štabu CZ RS ne more zagotoviti popolne podpore, se v obveščanje vključi tudi služba MORS, pristojna za odnose z javnostmi.

Obveščanje javnosti ob nesrečah poteka v medijih, ki morajo po predpisih na zahtevo državnih organov, javnih podjetij in zavodov brez odlašanja brezplačno objaviti nujno sporočilo, povezano z resno ogroženostjo življenja, zdravja ali premoženja ljudi, kulturne in naravne dediščine ter varnosti države.

V takih primerih so za takojšnje posredovanje sporočil državnih organov za javnost pristojni:

- Televizija Slovenija,
- Radio Slovenija,
- Slovenska tiskovna agencija,
- po potrebi tudi drugi mediji.

CORS vsak dan za prejšnji dan pripravi dnevni informativni bilten o pomembnejših pojavih in dogodkih s področja zaščite in reševanja v državi in ga pošlje prejemnikom po seznamu. Ob potresu intenzitete VIII EMS ali višje stopnje mora CORS, če je treba, pripraviti tudi izredni informativni bilten, ki ga praviloma prejmejo prejemniki po seznamu.

CORS, usklajeno s poveljnikom CZ RS, lahko o posledicah potresa obvešča javnost neposredno prek dnevnih in izrednih informativnih biltenov, radia, televizije, časopisov, teleteksta, spletnih strani MORS in ZIR, svetovnega spleta in drugih medijev.

P – 17 Seznam prejemnikov informativnega biltena

D – 8 Navodilo za obveščanje ob nesreči

D – 102 Predpisi o medijih

### **5.3 Obveščanje drugih držav, Evropske unije in mednarodnih organizacij**

URSZR je skladno z dvo - in večstranskimi sporazumi o sodelovanju pri varstvu pred naravnimi in drugimi nesrečami pristojni organ za obveščanje drugih držav, Evropske unije in mednarodnih organizacij o nevarnostih in posledicah nesreč, ki se zgodijo v Sloveniji.

URSZR – CORS o potresu intenzitete VIII EMS ali višje stopnje obvešča kontaktne organe drugih držav, Center za usklajevanje nujnega odziva (EU-ERCC), Evroatlantski center za usklajevanje pomoči ob nesrečah (NATO-EADRCC) in Urad Združenih narodov za usklajevanje humanitarnih aktivnosti (UN-OCHA).

Ministrstvo za zunanje in evropske zadeve o potresu intenzitete VIII EMS ali višje stopnje obvešča diplomatska predstavništva tujih držav v Sloveniji in diplomatska predstavništva Slovenije v tujini ter mednarodne človekoljubne organizacije.

Obvestila morajo vsebovati podatke in biti poslana na način, kot to opredeljujejo dvo - in večstranski dogovori oziroma drugi predpisi.

P – 16 Pregled kontaktnih organov drugih držav in mednarodnih organizacij, dežel in županij sosednjih držav

D – 18 Vzorec obrazca za obveščanje organov drugih držav in mednarodnih organizacij

## **6 AKTIVIRANJE SIL IN SREDSTEV ZA ZRP**

### **6.1 Aktiviranje državnih organov vodenja CZ in njihovih strokovnih služb**

Po obvestilu in prvih poročilih o posledicah potresa intenzitete VIII EMS in višje stopnje, poveljnik CZ RS presodi trenutne razmere in oceni situacijo. Na podlagi razsežnosti in posledic potresa ter zahtev prizadetih občin in regij po pomoči poveljnik CZ RS sprejme odločitve o aktiviranju državnega načrta, kar pomeni tudi aktiviranje sil in sredstev za ZRP.

Glede na oceno stanja in razsežnost potresa poveljnik CZ RS lahko aktivira oziroma skliče:

- Štab CZ RS,
- poveljnike in namestnike regijskih poveljnikov CZ,
- komisijo za ocenjevanje poškodovanosti in uporabnosti objektov,
- komisije za ocenjevanje škode (zaradi priprave prve ocene škode).

### **6.2 Aktiviranje državnih sil in sredstev za ZRP**

Enote, službe in druge operative sestave sil za ZRP, ki so v državni pristojnosti, aktivira CORS na podlagi odločitve:

- poveljnika CZ RS ali njegovega namestnika ali
- generalnega direktorja URSZR ali njegovega namestnika.

Zahtevo za aktiviranje enot, služb in drugih operativnih sestav sil za ZRP, ki so v državni pristojnosti lahko podajo:

- vodja intervencije,
- župan,
- poveljnik CZ občine oziroma njegov namestnik,
- poslovodni organ gospodarske družbe, zavoda ali druge organizacije, ki mora skladno s predpisi o varstvu pred naravnimi in drugimi nesrečami izdelati načrt zaščite in reševanja,
- vodja izpostave URSZR ali njegov namestnik,
- dežurni delavec uprave.

Aktiviranje enot, služb in drugih operativnih sestav sil za ZRP, ki so v državni pristojnosti, na zahtevo zgoraj navedenih oseb in po predhodnem soglasju poveljnika CZ RS ali njegovega namestnika oziroma generalnega direktorja uprave ali njegovega namestnika oziroma poveljnika državne enote za hitre intervencije ali njegovega namestnika izvrši CORS neposredno ali v sodelovanju s pristojnim ReCO.

Za izvajanje nalog, ki jih vodi Policija, kot so iskanje pogrešanih oseb, identifikacija oseb in druge podobne naloge, lahko OKC UPS GPU predlaga aktiviranje enot, služb in drugih operativnih sestav sil za ZRP v sistemu varstva pred naravnimi in drugimi nesrečami, ki so v državni pristojnosti.

Za pomoč Policije pri izvajanju ZRP ob potresu lahko prek CORS in OKC UPS GPU zaprosi poveljnik CZ RS ali njegov namestnik oziroma generalni direktor URSZR ali njegov namestnik oziroma vodja intervencije.

O sodelovanju Slovenske vojske (SV) pri zaščiti in reševanju odloča Vlada RS na predlog poveljnika CZ RS, v nujnih primerih pa minister na predlog poveljnika CZ RS, oziroma načelnik Generalštaba SV (GŠSV) po pooblastilu ministra. Po odločitvi Vlade RS ali ministra za obrambo ali načelnika GŠ SV, poveljnik CZ RS preko CORS posreduje Zahtevke za uporabo sil SV za naloge ZRP v operativni center Slovenske vojske (OC SV). Poveljnik sil SV na podlagi ukaza GŠSV aktivira razpoložljive sile za posredovanje pri ZRP.

Aktiviranje in uporaba državnih zrakoplovov za nujne naloge ZRP ob potresu za nujno medicinsko pomoč, prevoz obolelih in poškodovanih do zdravstvene službe oziroma med bolnišnicami se izvaja skladno s predpisi in dokumenti o uporabi zrakoplovov za izvajanje nalog ZRP ob naravnih in drugih nesrečah.

O pripravljenosti in aktiviranju CZ in drugih sil za ZRP iz državne pristojnosti odloča poveljnik CZ RS, o pripravljenosti in aktiviranju regijskih sil pa tudi regijski poveljniki CZ.

Preglednica 5: Pregled sil za ZRP ob potresu intenzitete VIII EMS ali višje stopnje

	<b>SILE ZA ZAŠČITO, REŠEVANJE IN POMOČ</b>	<b>DRŽAVNA RAVEN</b>	<b>REGIONALNA RAVEN</b>	<b>LOKALNA RAVEN</b>	<b>GOSP. DRUŽBE, ZAVODI IN DRUGE ORG.</b>	
<b>PROSTOVOLJNE</b>	gasilske enote (prostovoljne)		X	X		
	Gorska reševalna služba	X				
	Jamarska reševalna služba	X				
	Podvodna reševalna služba	X				
	enote reševalcev z reševalnimi psi	X	X	X		
	enote za postavitve začasnih bivališč (taborniki, skavti)	X	X	X		
	Rdeči križ Slovenije (poizvedovalna služba, ekipe prve pomoči, mobilni stacionarij in nastanitvene enote) in Slovenska Karitas	X	X	X		
	enote radioamaterjev	X	X	X		
	aeroklubi	X	X	X		
	<b>POKLICNE</b>	gasilske enote (poklicne)	X	X	X	X
nastanitveni center in mobilni stacionarij		X				
Enota za identifikacijo oseb		X				
Mobilna enota za meteorologijo in hidrologijo (MEMH)		X				
Ekološki laboratorij z mobilno enoto (ELME)		X				
Mobilna enota ekološkega laboratorija (MEEL)		X				
Mobilna enota za radiologijo ZVD		X				
Enota za reševanje ob rudniških nesrečah		X				
mobilni center za obveščanje		X				
Službe za pomoč pri odpravi posledic nesreč z nevarnimi snovmi		X				
Enota za ZIR ob nesrečah s klorom ter drugimi jedkimi snovmi		X				
<b>CIVILNA ZAŠČITA</b>		enote za prvo pomoč	X		X	X
		enote za prvo veterinarsko pomoč				X
	tehnične reševalne enote	X	X	X		
	enote za RKBO	X	X	X	X	
	enote za varstvo pred NUS	X	X	X		
	Enota za hitre reševalne intervencije	X				
	služba za podporo	X	X	X		
	informacijski centri	X	X	X		
	logistični centri	X	X	X		
	poveljniki CZ	X	X	X	X	
	poverjeniki CZ			X	X	
	komisije za ocenjevanje škode	X	X	X		
komisije za popis in oceno poškodovanosti objektov	X					

O pripravljenosti in aktiviranju sil za ZRP na območju prizadetih regij odločajo poveljniki CZ teh regij. O pripravljenosti in aktiviranju sil za ZRP iz drugih regij pa na podlagi potreb občin in predlogov poveljnikov CZ prizadetih regij odloča poveljnik CZ RS.

Poveljnik CZ RS ali njegov namestnik lahko odloči v primeru potrebe in na podlagi dogovora z občino tudi o aktiviranju enot, služb in drugih delovnih operativnih sestav v regiji ali občini. Aktiviranje izvrši pristojni ReCO, ki mora o tem obvestiti tudi regijskega poveljnika CZ ali njegovega namestnika oziroma občinskega poveljnika CZ ali njegovega namestnika.

Pripadnike CZ in drugih državnih sil za ZRP vpokliče URSZR oziroma pristojna izpostava URSZR. Ti urejajo tudi vse zadeve povezane z nadomestili plač in povračili stroškov, ki jih imajo pripadniki CZ ter drugih sil za ZRP (poklicni in prostovoljci) pri opravljanju nalog ZRP. V primeru aktiviranja državnega načrta, krije država vse stroške, povezane s pripravljenostjo in delovanjem teh sil na prizadetem območju.

Po potresu se državne sile za ZRP (državne in regijske enote), ki odidejo na prizadeta območja, zberejo na svojih zbirališčih. Na podlagi zahtev občin prizadetega območja se določi njihovo delovišče in izdajo delovni nalogi.

P – 5	Seznam zbirališč sil za ZRP
D – 14	Vzorec odredbe o aktiviranju sil in sredstev za ZRP
D – 15	Vzorec delovnega naloga
D – 103	Dokumenti o aktiviranju državnih zrakoplovov za nujne naloge ZRP

### **6.3 Zagotavljanje pomoči v materialnih in finančnih sredstvih**

Poveljnik CZ RS na zahtevo pristojnih regijskih poveljnikov CZ ali vodij intervencijskih enot in služb presodi o potrebah po materialnih in finančnih sredstvih. O uporabi materialnih sredstev, ki so:

- last Zavoda RS za blagovne rezerve (v nadaljnjem besedilu: državne blagovne rezerve), za pomoč prizadetim ob naravni nesreči odloča Vlada RS na predlog ministra, pristojnega za gospodarstvo, podajo naslednji organi iz razlogov, ki izhajajo iz njihovega področja dela:
  - ministristvo, pristojno za obrambo in varstvo pred naravnimi in drugimi nesrečami;
  - ministristvo, pristojno za notranje zadeve;
  - ministristvo, pristojno za zunanje zadeve;
  - ministristvo, pristojno za kmetijstvo in prehrano;
  - ministristvo, pristojno za energetiko;
  - ministristvo, pristojno za zdravje;
  - ministristvo, pristojno za promet;
  - ministristvo, pristojno za infrastrukturo.
- V okoliščinah, ko so ogrožena življenja ali premoženje ali kadar iz okoliščin izhaja, da bi lahko nastala večja premoženjska, okoljska ali gospodarska škoda, o uporabi in nadomestitvi državnih blagovnih rezerv brez pooblastila vlade s sklepom odloči minister, pristojen za gospodarstvo.
- državne rezerve materialnih sredstev, katerih skrbnik je URSZR (v nadaljnjem besedilu: državne rezerve materialnih sredstev) za primer naravnih in drugih nesreč, odloča Vlada RS, v nujnih primerih pa tudi poveljnik CZ RS.

Materialna pomoč države pri odpravljanju posledic potresa lahko obsega:

- posredovanje pri zagotavljanju posebne opreme, ki je na območju prizadetih občin ni mogoče dobiti (gradbena mehanizacija, električni agregati, naprave za prečiščevanje vode ipd.),
- pomoč v zaščitni in reševalni opremi,
- pomoč v pitni vodi, hrani, zdravilih, obleki, obutvi ipd.,
- pomoč v sredstvih za začasno nastanitev in oskrbo ljudi, ki so ostali brez strehe.

### **6.4 Mednarodna pomoč**

Za mednarodno pomoč v silah in sredstvih lahko zaprosi Vlada RS ali poveljnik CZ RS ali njegov namestnik, če z meddržavnimi sporazumom ni drugače določeno. Po sprejeti odločitvi, da Slovenija zaprosi za mednarodno pomoč, URSZR – CORS pošlje zaprosilo sosednjim in drugim državam,

skladno z dvostranskimi sporazumi, Evropski uniji – Centru za usklajevanje nujnega odziva (EU-ERCC), Evroatlantskemu centru za usklajevanje pomoči ob nesrečah (NATO-EADRCC) in Uradu Združenih narodov za usklajevanje humanitarnih aktivnosti (UN-OCHA).

Sprejem mednarodne pomoči usklajuje URSZR, glede na potrebe pa lahko obsega:

- storitve strokovnjakov,
- pomoč reševalnih enot in služb,
- uporabo zaščitne in reševalne opreme ter sredstev,
- materialno pomoč (živila, pitno vodo, obleko, obutev, zdravila in druga sredstva, ki so namenjena brezplačni razdelitvi prizadetemu prebivalstvu kot pomoč za lajšanje posledic nesreče),
- uporabo letališč, prometnih sredstev in drugih možnosti na ozemlju in v zračnem prostoru druge države znotraj zagotavljanja mednarodne pomoči.

Posamezni strokovnjaki, reševalne enote in službe ter materialna pomoč iz drugih držav se glede na odločitev poveljnika CZ RS zbirajo v državnem logističnem centru v Ljubljani in regijskih logističnih centrih.

Za sprejemanje pomoči, ki v RS prihaja z zrakoplovi, so določena Letališča Jožeta Pučnika Ljubljana, Letališče Edvarda Rusjana Maribor in Letališče Cerklje ob Krki. Za organizacijo in pomoč pri sprejemanju mednarodne pomoči, ki v RS prispe z letali, in nadaljnjo dostavo v ustrezne logistične centre ali neposredno na prizadeto območje so pristojne izpostave URSZR Kranj, Maribor in Brežice.

Pomoč, ki prispe po morju, se sprejme v Luki Koper.

D – 3	Načrt organizacije in delovanja državnega logističnega centra
D – 12	Podpora države gostiteljice mednarodni pomoči ob naravnih in drugih nesrečah v Republiki Sloveniji (postopkovnik)

## **7 UPRAVLJANJE IN VODENJE**

### **7.1 Organi in njihove naloge**

Vodenje sil za zaščito, reševanje in pomoč je urejeno z Zakonom o varstvu pred naravnimi in drugimi nesrečami. Po tem zakonu se varstvo pred naravnimi in drugimi nesrečami organizira in izvaja kot enoten sistem na lokalni, regionalni in državni ravni.

Posamezni državni organi imajo ob potresu naloge, določene v nadaljevanju, ki jih razdelajo v načrtih dejavnosti. Načrti dejavnosti so dodatki temu načrtu.

#### **7.1.1 Vlada RS**

- sprejme državni načrt zaščite in reševanja ob potresu;
- vodi dejavnosti za zaščito in reševanje ob potresu;
- opravlja druge naloge iz svoje pristojnosti.

#### **7.1.2 Poveljnik CZ RS**

- operativno vodi dejavnosti za ZRP ob potresu.

#### **7.1.3 Ministrstva, organi v sestavi, vladne službe**

Ministrstva in vladne službe opravljajo naloge, kot jih določajo njihovi načrti dejavnosti, ki obsegajo:

- način zagotavljanja izvajanja dejavnosti med nesrečo (v skladu s konceptom odziva v tem načrtu);
- organizacijo, ukrepe in naloge ter njihove izvajalce;
- materialna, finančna in druga sredstva za opravljanje nalog ter ukrepov;
- usmeritve za organiziranje, delovanje in izvajanje dejavnosti na regijski ter lokalni ravni.

Posamezni državni organi imajo ob potresu naslednje naloge:

##### **7.1.3.1 Ministrstvo za obrambo**

##### **Uprava RS za zaščito in reševanje**

- usmerja delovanje regijskih centrov za obveščanje;
- zagotavlja pogoje za delo izpostav URSZR;
- zagotavlja delovanje komunikacijskega sistema za delovanje državnih sil za ZRP;
- zagotavlja informacijsko podporo organom vodenja na državni ravni;
- vzpostavi Službo za podporo poveljniku CZ RS, in zagotavlja druge pogoje za delo poveljnika CZ RS ter Štaba CZ RS;
- organizira delo in zagotavlja pogoje za delo komisije za ocenjevanje poškodovanosti objektov;
- organizira delo in zagotavlja pogoje za delo državne komisije za ocenjevanje škode;
- zagotavlja logistično podporo pri delovanju državnih sil ZRP;
- po potrebi vzpostavi informacijski center;
- zagotavlja logistično podporo pri delovanju državnih sil ZRP;
- obvešča prebivalce, pristojne organe, izvajalce načrta, mednarodne organizacije in druge države;
- aktivira pristojne organe in izvajalce načrta;
- usklajuje mednarodno pomoč;
- sodeluje pri oblikovanju državnih rezerv;
- vodi pripravo končnega poročila ob nesreči zrakoplova in ga predlaga v sprejem Vladi RS;
- opravlja druge naloge iz svoje pristojnosti.

D – 22 Načrt dejavnosti Uprave RS za zaščito in reševanje

## **Slovenska vojska**

- sodeluje pri opravljanju reševalnih, humanitarnih, oskrbovalnih, izvidovalnih (tudi z brezpilotnimi letali) in drugih nalog, pomembnih za ZRP ob potresu;
- sodeluje pri vzorčenju in analizi pitne vode, prečiščevanje vode pa izvaja enota za oskrbo vode;
- sodeluje pri izvajanju interventnih del z inženirskimi zmogljivostmi (z gradbeno mehanizacijo in premostitvenimi mostovi) ter skupaj z drugimi silami za ZRP sodeluje pri odstranjevanju in prevozu ruševin;
- lahko sodeluje pri evakuaciji civilnega prebivalstva ter z logističnimi zmogljivostmi zagotavlja pogoje za namestitev in oskrbo ogroženega prebivalstva;
- zagotavlja zmogljivosti vojaške zdravstvene enote v obsegu enote ROLE 1, ob naraščanju zagotavlja module ali celotno mobilno vojaško bolnišnico ROLE 2LM ter zagotavlja izvajanje psihološke pomoči s strani psihologov SV;
- sodeluje pri odpravljanju posledic radiološko-kemično-biološke kontaminacije. S svojimi JRKB zmogljivostmi izvaja naloge JRKB izvidovanja, JRKB vzorčenja, JKRB detekcije, identifikacije in nadzora ter JKRB dekontaminacije;
- skladno s svojimi pristojnostmi usklajuje sodelovanje preostalih zmogljivosti SV pri opravljanju nalog ZRP;
- koordinira, usmerja, ter nadzoruje aktivnosti enot, posameznikov in zmogljivosti SV (pripadnikom SV poveljujejo poveljniki);
- opravlja druge naloge iz svoje pristojnosti.

D – 22 Načrt dejavnosti Slovenske vojske

### **7.1.3.2 Ministrstvo, pristojno za notranje zadeve**

- opravlja nujne naloge, ki se nanašajo na organizacijo in izvedbo ukrepov na prizadetem območju;
- obvešča javnost o izvedenih nalogah s svojega delovnega področja;
- opravlja druge naloge iz svoje pristojnosti.

## **Policija**

- varuje življenje, osebno varnost in premoženje ljudi ter vzdržuje javni red na ogroženem območju;
- zavaruje ogroženo območje;
- preprečuje, odkriva in preiskuje kazniva dejanja ter prekrške, odkriva in prijema njihove storilce ter druge iskane osebe in jih izroča pristojnim organom;
- nadzira in ureja promet skladno s stanjem prometne infrastrukture ureja promet ter omogoča interveniranje silam za zaščito, reševanje in pomoč;
- s svojo letalsko enoto sodeluje pri odpravljanju posledic nesreče, pri opravljanju policijskih, humanitarnih, oskrbovalnih, izvidovalnih, izvidniških in drugih nalog, pomembnih za zaščito, reševanje in pomoč ob nesreči;
- izvaja zakonsko določene naloge in nudi pomoč pri izvajanju določenih ukrepov, ki jih odredijo pristojne inštitucije (prepoved oziroma omejitev gibanja prebivalstva na neposredno ogroženih območjih);
- sodeluje pri identifikaciji oseb;
- sodeluje s policijami drugih držav;
- nastalim razmeram oziroma okoliščinam prilagaja svojo organiziranost, oblike in metode dela ter načine delovanja in sodelovanja;
- varuje določene osebe, organe, objekte in okoliše;
- obvešča MZZ o umrlih tujcih;
- opravlja druge naloge iz svoje pristojnosti.

D – 22 Načrt dejavnosti Ministrstva, pristojnega za notranje zadeve



### **7.1.3.3 Ministrstvo, pristojno za zdravje**

- spremlja izvajanje higienskih in protiepidemičnih ukrepov, ki jih zaradi preprečevanja in obvladovanja različnih tveganj za zdravje določi NIJZ. ZIRS zaradi varovanja javnega zdravja opravlja inšpekcijsko nadzorstvo;
- organizira in usklajuje zagotavljanje vseh vidikov zdravstvene oskrbe evakuiranim ter drugim prizadetim prebivalcem;
- ureja pogoje in način opravljanja mrliško-pregledne službe;
- določi in zagotovi sredstva za oskrbo ponesrečenih (NMP, posteljne in druge zmogljivosti v bolnišnicah, reševalna vozila za prevoz do bolnišnic, zdravstveno osebje in drugo);
- organizira zdravstveno oskrbo izvajalcev ZRP;
- spremlja preskrbo z zdravili in medicinskimi pripomočki ter predlaga uporabo blagovnih rezerv;
- predlaga poveljniku CZ RS ali Vladi RS, da zaprosi za mednarodno pomoč v silah in sredstvih (reševalne ekipe, vozila, oprema ipd.);
- pomaga organizatorjem krvodajalskih akcij (poziv k udeležbi na krvodajalske akcije);
- spremlja izvajanje ukrepov na področju javnega zdravja za preprečevanje nastanka in širjenja nalezljivih bolezni ter za zmanjšanje in preprečevanje izpostavljenosti drugim nevarnostim za javno zdravje, ki se pojavijo zaradi potresa;
- opravlja druge naloge iz svoje pristojnosti.

### **Zdravstveni inšpektorat RS**

- zaradi varovanja javnega zdravja izvaja nadzor nad zdravstveno-higienskim stanjem začasnih bivališč (nastanitveni centri in drugi objekti) ob potresu in evakuacijah, kjer je povečana koncentracija prebivalcev.

D – 22 Načrt dejavnosti Ministrstva, pristojnega za zdravje
---

### **7.1.3.4 Ministrstvo, pristojno za promet**

- izdela oceno stanja prometne infrastrukture;
- izdela načrt prometne ureditve na prizadetem območju ter vzpostavlja prometni režim v železniškem, zračnem in cestnem prometu glede na razmere ter prednosti;
- obvešča javnost ter prednostne uporabnike prometnih storitev o zaporah, omejitvah in drugih spremembah v cestnem, železniškem in zračnem prometu;
- pripravi program sanacije poškodovane prometne infrastrukture ter zagotovi sredstva za njegovo uresničevanje;
- v sodelovanju s Policijo in koncesionarji – vzdrževalci cest preprečuje promet na cestah, ki so zaradi potresa zaprte za promet;
- usklajuje naloge z ministrstvom, pristojnim za notranje zadeve oziroma s Policijo glede prometne ureditve na prizadetem območju;
- opravlja druge naloge iz svoje pristojnosti.

D – 22 Načrt dejavnosti Ministrstva, pristojnega za infrastrukturo
--

### **7.1.3.5 Ministrstvo, pristojno za okolje podnebje in energijo**

- sprejema ukrepe na področju (nevarnih) odpadkov, predvsem za ustrezno nadaljnje ravnanje z njimi;
- zbira podatke od izvajalcev energetske dejavnosti: o stanju prizadete energetske infrastrukture, nastalih motnjah pri oskrbi z energijo in deležu odjemalcev, ki so ostali brez oskrbe ter ukrepov, ki jih izvajajo in načrtujejo izvajalci energetske dejavnosti za ponovno vzpostavitev oskrbe z energijo na prizadetih območjih;
- opravlja druge naloge iz svoje pristojnosti.

### **Agencija Republike Slovenije za okolje**

- spremlja in analizira potresno dejavnost na območju RS in obvešča javnost o potresih;
- posreduje podatke o potresu in nudi strokovno pomoč poveljniku CZ RS in Štabu CZ RS;
- skrbi za mrežo potresnih opazovalnic;
- posreduje podatke o potresih Seizmološkemu središču za Evropo in Sredozemlje (EMSC – CSEM);
- izmenjuje seizmogramе s prenosom podatkov v stvarnem času s središči za obdelavo seizmoloških podatkov sosednjih držav;
- spremlja in analizira meteorološke, seizmološke in hidrološke razmere v RS ter obvešča javnost in prednostne uporabnike o njih.

D – 22 Načrt dejavnosti Ministrstva, pristojnega za okolje, podnebje in energijo

#### **7.1.3.6 Ministrstvo, pristojno za naravne vire in prostor**

- usmerja dejavnost za vzpostavitev vodne oskrbe;
- obvešča javnost in prednostne uporabnike voda o omejitvah in drugih spremembah v vodnem režimu;
- vodi in vzdržuje prostorski informacijski sistem in spremlja stanje prostora;
- usmerja prostorsko načrtovanje;
- vodi postopke priprave državnih prostorskih dokumentov in svetuje pri pripravi strokovnih podlag za državne prostorske dokumente;
- spremlja in usmerja delovanje lokalnih skupnosti na področju prostorskega načrtovanja;
- opravlja druge naloge iz svoje pristojnosti.

#### **Direkcija RS za vode**

- vodi popis vodnih objektov in naprav, ki je del vodnega katastra.

#### **Inšpektorat RS za naravne vire in prostor**

- nadzoruje zakonitost delovanja lokalnih skupnosti na področju prostorskega načrtovanja.

7 D – 22 Načrt dejavnosti Ministrstva pristojnega za naravne vire in prostor

#### **7.1.3.7 Ministrstvo, pristojno za zunanje in evropske zadeve**

- vzpostavlja stike z vladami tujih držav in mednarodnimi organizacijami zaradi obveščanja o stanju ter posledicah nesreče in ukrepih za zagotavljanje morebitne mednarodne pomoči;
- na predlog pristojnih organov obvešča tuja diplomatska in konzularna predstavništva pristojna za RS, o razmerah v državi in o posledicah nesreče ter o razmerah, ki vplivajo na varnost tujih državljanov v RS;
- sodeluje pri organizaciji prihodov tujih diplomatskih in konzularnih predstavnikov, predstavnikov mednarodnih organizacij, tujih državljanov in ekip, ki bi želele priti na ogroženo območje zaradi ugotavljanja stanja in posredovanja morebitne pomoči;
- opravlja druge naloge iz svoje pristojnosti.

D – 22 Načrt dejavnosti Ministrstva, pristojnega za zunanje zadeve

#### **7.1.3.8 Ministrstvo, pristojno za finance**

- določi prednosti pri uporabi sredstev proračuna RS oziroma zaradi nastanka novih obveznosti za proračun lahko skladno s 40. členom Zakona o javnih financah Vladi RS predlaga ukrepe začasnega zadržanja izvrševanja proračuna in v kolikor se med izvajanjem ukrepov začasnega zadržanja izvrševanja proračuna proračun ne more uravnovesiti, lahko predlaga rebalans proračuna;

- pripravi predloge ukrepov za zagotovitev oziroma prerazporeditev možnega obsega finančnih sredstev za odpravo posledic nesreče;
- opravlja druge naloge iz svoje pristojnosti.

D – 22 Načrt dejavnosti Ministrstva, pristojnega za finance

### **7.1.3.9 Ministrstvo, pristojno za gospodarstvo, turizem in šport**

- sodeluje pri dejavnostih glede blagovnih rezerv za nesrečo in ob nesreči v skladu z zakonom, ki ureja blagovne rezerve;
- sodeluje pri sprejemanju odločitev o nadaljevanju storitvenih in drugih dejavnosti na prizadetem območju;
- pripravi program odprave posledic škode v gospodarstvu na strojih in opremi, zalogah in izpadu dohodka.

D – 22 Načrt dejavnosti Ministrstva, pristojnega za gospodarski razvoj in tehnologijo

### **7.1.3.10 Ministrstvo, pristojno za pravosodje**

- skrbi za nemoteno delovanje in organizacijo sodišč, državnega pravobranilstva, državnega tožilstva, ustavnega sodišča ter za izvrševanje kazenskih sankcij;
- sodeluje pri reševanju prostorskih težav državne uprave;
- ocenjuje, organizira in zagotavlja oblike in vrste pomoči iz svoje pristojnosti;
- opravlja druge naloge iz svoje pristojnosti.

D – 22 Načrt dejavnosti Ministrstva, pristojnega za pravosodje

### **7.1.3.11 Ministrstvo za delo, družino, socialne zadeve in enake možnosti**

- vzpostavi komunikacijo s centri za socialno delo (CSD) s prizadetega območja. Prek CSD in drugih virov informacij spremlja stanje na prizadetem območju;
- sodeluje pri koordiniranju evakuacije in usklajuje nastanitev ter oskrbo ogroženih skupin prebivalcev;
- ocenjuje, organizira in zagotavlja pomoč ogroženim skupinam prebivalcev;
- zagotavlja vključevanje Zavoda RS za zaposlovanje, območnih služb in uradov za angažiranje brezposelnih oseb pri odpravi posledic potresa;
- predlaga Vladi RS zagotovitev dodatnih finančnih sredstev za izvajanje pomoči in skrbi za izplačila upravičencem;
- v okviru svojih pristojnosti prek izvajalcev socialnovarstvenih storitev in programov, izvajalcev javnih pooblastil ter drugih zavodov izvaja ukrepe za preprečitev oziroma lajšanje socialne stiske pri ljudeh na prizadetem območju;
- sodeluje z drugimi državnimi organi in usklajuje naloge in ukrepe, ki se izvajajo;
- opravlja druge naloge iz svoje pristojnosti.

D – 22 Načrt dejavnosti Ministrstva, pristojnega za delo, družino, socialne zadeve in enake možnosti

### **7.1.3.12 Ministrstvo, pristojno za solidarno prihodnost**

- izdela načrt dejavnosti;
- vzpostavi kontaktno telefonsko številko in poseben e-naslov za informacije s področja delovanja ministrstva;
- vzpostavi komunikacijo z izvajalci socialnovarstvenih storitev v pristojnosti MSP in izvajalci dolgotrajne oskrbe prizadetega območja;
- spremlja stanje in sprejema ukrepe iz svoje pristojnosti na prizadetem območju;
- pripravi, prilagodi oziroma uveljavi pravne podlage, priporočila, smernice za organiziran o delovanje izvajalcev v svoji pristojnosti v spremenjenih razmerah;

- opravlja druge naloge iz svoje pristojnosti.

D – 22 Načrt dejavnosti ministrstva, pristojnega za solidarno prihodnost

#### **7.1.3.13 Ministrstvo, pristojno za kmetijstvo, gozdarstvo in prehrano**

- usmerja proizvodnjo živil, ki so pomembna za preskrbo prebivalcev na prizadetem območju;
- spremlja stanje in sprejema ukrepe za predelavo mleka, mesa in žitaric na neprizadetih območjih;
- izvaja dejavnosti za preskrbo z gradbenim lesom za obnovo poškodovanih objektov ter gozdno-lesnih sortimentov za lesnopredelovalno industrijo;
- usmerja aktivnosti za obnovo kmetijske dejavnosti;
- sodeluje pri pripravi sanacijskih programov za dejavnosti iz svoje pristojnosti;
- opravlja druge naloge iz svoje pristojnosti.

#### **Uprava RS za varno hrano, veterinarstvo in varstvo rastlin**

- izvaja poostren nadzor pri proizvodnji in prometu živil in krme;
- spremlja stanje in sprejema ukrepe za preprečevanje pojava in širjenje živalskih in rastlinskih bolezni;
- izvaja uradni nadzor nad varnostjo živil oziroma hrane v objektih začasne namestitve oziroma v začasnih bivališčih;
- pripravlja pojasnila in navodila za ustrezno ravnanje izvajalcev dejavnosti za dejavnosti, ki so v njeni pristojnosti;
- opravlja druge naloge iz svoje pristojnosti.

D – 22 Načrt dejavnosti Ministrstva za kmetijstvo, gozdarstvo in prehrano

#### **7.1.3.14 Ministrstvo za vzgojo in izobraževanje**

- poveže se z drugimi državnimi organi, javnimi zavodi s področja delovanja ministrstva in lokalno skupnostjo in sodeluje z njimi za reševanje nastale situacije na prizadetem območju;
- uveljavi navodila za nadaljevanje vzgojno-izobraževalnega dela in drugih dejavnosti na področju organizacije in opravljanja dejavnosti vzgoje in izobraževanja, ki jo opravljajo vrtci, osnove šole, glasbene šole, nižje in srednje poklicne šole, srednje tehniške in strokovne šole, gimnazije, višje strokovne šole, zavodi za izobraževanje in usposabljanje otrok in mladostnikov s posebnimi potrebami in organizacije za izobraževanje odraslih;
- poda navodila za organizacijo vzgojno-izobraževalnega procesa v večjih nastanitvenih centrih in drugih nadomestnih prostorih;
- odloča o prenehanju pouka ali predčasnem zaključku šolskega leta;
- vzpostavi dežurno službo in kontaktno telefonsko številko ter poseben e-naslov za informacije s področja delovanja ministrstva;
- izdela oceno prizadetih objektov s področja delovanja ministrstva in predlaga ukrepe;
- sodeluje pri pripravi programa sanacije;
- odloča o začasni spremembi namembnosti objektov in nepremičnin, ki služijo za izvajanje vzgojno-izobraževalnih dejavnosti v lasti RS in upravljanju javnih zavodov iz resorne pristojnosti ministrstva;
- izdela načrt dejavnosti;
- opravlja druge naloge iz svoje pristojnosti.

D – 22 Načrt dejavnosti Ministrstva, pristojnega za vzgojo in izobraževanje

#### **7.1.3.15 Ministrstvo, pristojno za visoko šolstvo, znanost in inovacije**

- se poveže z institucijami v pristojnosti resorja pristojnega za visoko šolstvo, znanost in inovacije, drugimi državnimi organi ter lokalno skupnostjo in sodeluje z njimi pri reševanju nastale situacije na prizadetem območju;
- uveljavi navodila za nadaljevanje izobraževanja ter raziskovalne dejavnosti na univerzah in drugih institucijah iz svoje pristojnosti;
- odloča o prenehanju predavanj ali predčasnem zaključku študijskega leta;
- opravlja druge naloge iz svoje pristojnosti.

D – 22 Načrt dejavnosti ministrstva, pristojnega za visoko šolstvo, znanost in inovacije

### **7.1.3.16 Ministrstvo, pristojno za kulturo**

- na podlagi registra nepremične kulturne dediščine zagotavlja podatke o nepremični kulturni dediščini na prizadetem območju;
- zagotavlja pripravo ocene stanja in škode na kulturni dediščini na prizadetem območju;
- obvesti pristojne javne zavode o aktiviranju državnega načrta in jih pozove k ukrepanju;
- usmerja dejavnosti za zaščito in reševanje kulturne dediščine (usklajuje izvedbo evakuacijskih in drugih interventnih ukrepov, usklajuje pomoč in posredovanje delovne sile, transportnih in materialnih sredstev ter druge potrebne ukrepe za zaščito in reševanje kulturne dediščine);
- po potrebi pripravi dodatna navodila pristojnim javnim zavodom za ukrepanje in usklajuje delo med njimi;
- sodeluje z drugimi ministrstvi, vladnimi službami in organizacijami oz. deležniki;
- po potrebi se poveže z URSZR za pridobitev dodatne pomoči za izvajanje nujnih interventnih ukrepov za reševanje kulturne dediščine s strani drugih sil za ZRP (CZ, gasilske enote in druge sile za ZRP);
- zbira in posreduje informacije URSZR o stanju kulturne dediščine, izvedenih interventnih ukrepih ter oceni škode;
- sodeluje z URSZR in Uradom Vlade RS za komuniciranje pri obveščanju splošne javnosti glede škode na kulturni dediščini ter potrebnega ravnanja in ukrepanja glede tega;
- zagotavlja pripravo načrta ukrepov za sanacijo škode na kulturni dediščini;
- za reševanje nastale situacije na prizadetem območju se poveže in sodeluje z drugimi državnimi organi, javnimi zavodi s področja delovanja ministrstva ter silami za zaščito, reševanje in pomoč na državni ravni;
- sodeluje pri organiziranju in usposabljanju strokovnih ekip pristojnih za ukrepanje ob pojavi potresa;
- v sodelovanju z Zavodom za varstvo kulturne dediščine zbira in posreduje informacije pristojnim organom o škodi, ki je nastala ob potresu na kulturni dediščini;
- sodeluje pri organiziranju in usmerjanju aktivnosti za takojšnjo in urgentno zaščito in reševanje najbolj ogrožene kulturne dediščine;
- opravlja druge naloge iz svoje pristojnosti.

D – 22 Načrt dejavnosti Ministrstva, pristojnega za kulturo

### **7.1.3.17 Ministrstvo, pristojno za digitalno preobrazbo**

- je odgovorno za zagotovitev delovanja ministrstva kot tudi organov v sestavi ter za usmerjanje in usklajevanje priprav in delovanje zasebnih izvajalcev iz resornega področja;
- opravlja naloge elektronskega poslovanja javne uprave;
- spremlja stanje in sprejema ukrepe glede delovanja centralne informacijsko-komunikacijske infrastrukture državnih organov – HKOM;
- zagotavlja strojno in programsko opremo ter licence za zagotavljanje dela od doma za javne uslužbenke;
- spremlja stanje in sprejema ukrepe glede delovanja centralne informacijske infrastrukture Podatkovnega centra;
- spremlja stanje in sprejema ukrepe glede delovanja storitev elektronskega poslovanja e-uprave ter informacijskih sistemov, ki so nameščeni na centralni informacijski infrastrukturi;
- spremlja stanje in sprejema ukrepe za nemoteno zagotavljanje informacij in digitalnih javnih storitev za državljane, podjetja in širšo družbo na predstavitvenih in storitvenih portalih;
- sodeluje z drugimi ministrstvi, vladnimi službami in organizacijami/drugimi deležniki, npr. pri vzpostavitvi orodij in/ali storitev za obveščanje javnosti;
- opozarja uporabnike na previdnost pri uporabi elektronske pošte, odpiranju priponk in spletnih povezav;
- spremlja pojave kibernetičnih napadov ter druge incidente informacijske varnosti in se odziva nanje;
- strokovno usmerja in usklajuje področje informacijske družbe in elektronskih komunikacij;

- pripravi odgovore na najpogostejša vprašanja s področja informacijske družbe in elektronskih komunikacij;
- opravlja druge naloge iz svoje pristojnosti.

D – 22 Načrt dejavnosti ministrstva, pristojnega za digitalno preobrazbo

### **7.1.3.18 Ministrstvo, pristojno za javno upravo**

- spremlja stanje in sprejema ukrepe glede zagotavljanja podpore delovanju storitev za upravne enote ter elektronskega javnega naročanja;
- naloge na področju ravnanja s stvarnim premoženjem države in lokalnih skupnosti;
- načrtovanja in koordiniranja prostorskih potreb organov državne uprave;
- izvajanje skupnih javnih naročil;
- naloge na področju upravnega poslovanja;
- opravlja druge naloge iz svoje pristojnosti.

#### **Upravne enote:**

- urejajo državljanska stanja – izdajajo javne listine;
- pripravljajo obvestila za sredstva javnega obveščanja o načinu in možnostih za pridobitev ustrezne javne listine;
- predvidijo možnost delovnega in odpiralnega časa za zagotavljanje upravnih storitev;
- opravlja druge naloge iz svoje pristojnosti.

D – 22/12 Načrt dejavnosti ministrstva, pristojnega za javno upravo

### **7.1.3.19 Ministrstvo, pristojno za kohezijo in regionalni razvoj**

- sodeluje pri reševanju prostorskih težav državne uprave;
- ocenjuje, organizira in zagotavlja oblike in vrste pomoči iz svoje pristojnosti;
- opravlja druge naloge iz svoje pristojnosti.

D – 22 Načrt dejavnosti ministrstva, pristojnega za digitalno preobrazbo

### **7.1.3.20 Urad Vlade RS za komuniciranje**

- usklajuje pripravo skupnih sporočil za javnost in jih posreduje javnosti prek medijev, svetovnega spleta (prek spletnega mesta [www.gov.si](http://www.gov.si)) in družbenih omrežij;
- obvešča tujo splošno javnost v sodelovanju s pristojnimi organi;
- po potrebi organizira in vodi novinarsko središče;
- zagotavlja usklajevanje pristojnih državnih organov pri obveščanju javnosti ob potresu;
- po potrebi pripravljata novinarske konference za domače in tuje novinarje;
- navezuje stike z redakcijami tujih medijev in novinarji, akreditiranimi v Sloveniji, ter skrbi, da imajo na voljo informativno in drugo gradivo;
- spremlja in analizira poročanje domačih in tujih medijev ter pripravljata izbore prispevkov, objavljenih v domačih in tujih medijih (tako imenovane klipinge);
- opravlja druge naloge iz svoje pristojnosti.

D – 22 Načrt dejavnosti Urada Vlade RS za komuniciranje

## 7.2 OPERATIVNO VODENJE

Dejavnosti za ZRP na območju občine operativno vodi poveljnik CZ občine, ki mu pri sprejemanju odločitev strokovno pomaga štab CZ občine.

Poveljnik CZ regije in poveljnik CZ RS spremljata stanje in izvajanje ZRP na prizadetem območju ter na zahtevo poveljnika CZ občine organizirata potrebno pomoč v silah in sredstvih za ZRP.

Če je potres prizadel več občin v regiji, dejavnosti za ZRP organizira in vodi poveljnik CZ regije.

Ob potresu intenzitete VIII EMS ali višje stopnje, ki je prizadel območje dveh ali več regij, organizira in vodi dejavnosti za ZRP poveljnik CZ RS skladno s svojimi pristojnostmi in odločitvami Vlade RS. Ministrstva in drugi državni organi organizirajo dejavnosti iz svoje pristojnosti skladno z odločitvami poveljnika CZ RS oziroma Vlade RS in načrtom dejavnosti.

Štab CZ RS, ki ga po odločitvi skliče poveljnik CZ RS v popolni ali operativni sestavi, zaseda v prostorih URSZR. Če delo na tej lokaciji zaradi poškodovanosti objekta, poškodovanih komunikacij ali zaradi drugih razlogov ni mogoče, se Štab CZ RS po odločitvi preseli na drugo lokacijo.

D – 2 Načrt URSZR za zagotovitev prostorskih in drugih pogojev za delo poveljnika CZ RS in Štaba CZ RS

## 7.3 Organizacija zvez

Pri prenosu podatkov in govornem komuniciranju se lahko uporabljajo vse razpoložljive elektronske komunikacije ter informacijska infrastruktura, ki temelji na različnih medsebojno povezanih omrežjih v skladu z Zakonom o varstvu pred naravnimi in drugimi nesrečami ter Zakonom o elektronskih komunikacijah. Prenos podatkov in komuniciranje med organi vodenja, reševalnimi službami ter drugimi izvajalci ZRP poteka s pomočjo več storitev oziroma zvez.

Pri operativnem vodenju ZRP se uporabljajo:

- sistem zvez ZA-RE;
- podsistem radijskih zvez za neposredne in posredne radijske zveze med uporabniki radijskih postaj ter neposredne radijske zveze z regijskimi centri za obveščanje;
- podsistem osebne klica za pošiljanje kratkih besedilnih sporočil imetnikom sprejemnikov osebne klica;
- sistem ZA-RE+ za medsebojno komunikacijo med centri za obveščanje in izvajalci nalog iz načrta;
- sistem ZA-RE DMR za daljinsko krmiljenje in nadzor sistema javnega alarmiranja;
- sistem ZA-RE + DMR za govorne komunikacije in pošiljanje sporočil SMS;
- sistem zvez TETRA, ki ga uporablja Policija.

Uporabijo se lahko tudi:

- sistem zvez Zveze radioamaterjev Slovenije;
- sistem zvez Slovenske vojske – RASTO DRM SV za enote SV;
- letalske radijske postaje;
- drugi sistemi, ki oz. če izpolnjujejo pogoje za vključitev v enoten informacijsko-komunikacijski sistem na področju varstva pred naravnimi in drugimi nesrečami.

Ob izvajanju ZRP se uporabljajo tudi javne telekomunikacijske zmogljivosti:

- sistem stacionarne telefonije (analogna in digitalna);
- sistem mobilne telefonije in prenosa podatkov;
- sistem satelitske telefonije in prenosa podatkov;
- telefaks;
- internet (e-pošta, videokonference in spletne aplikacije).

URSZR pripravi načrt uporabe zvez ob potresu.

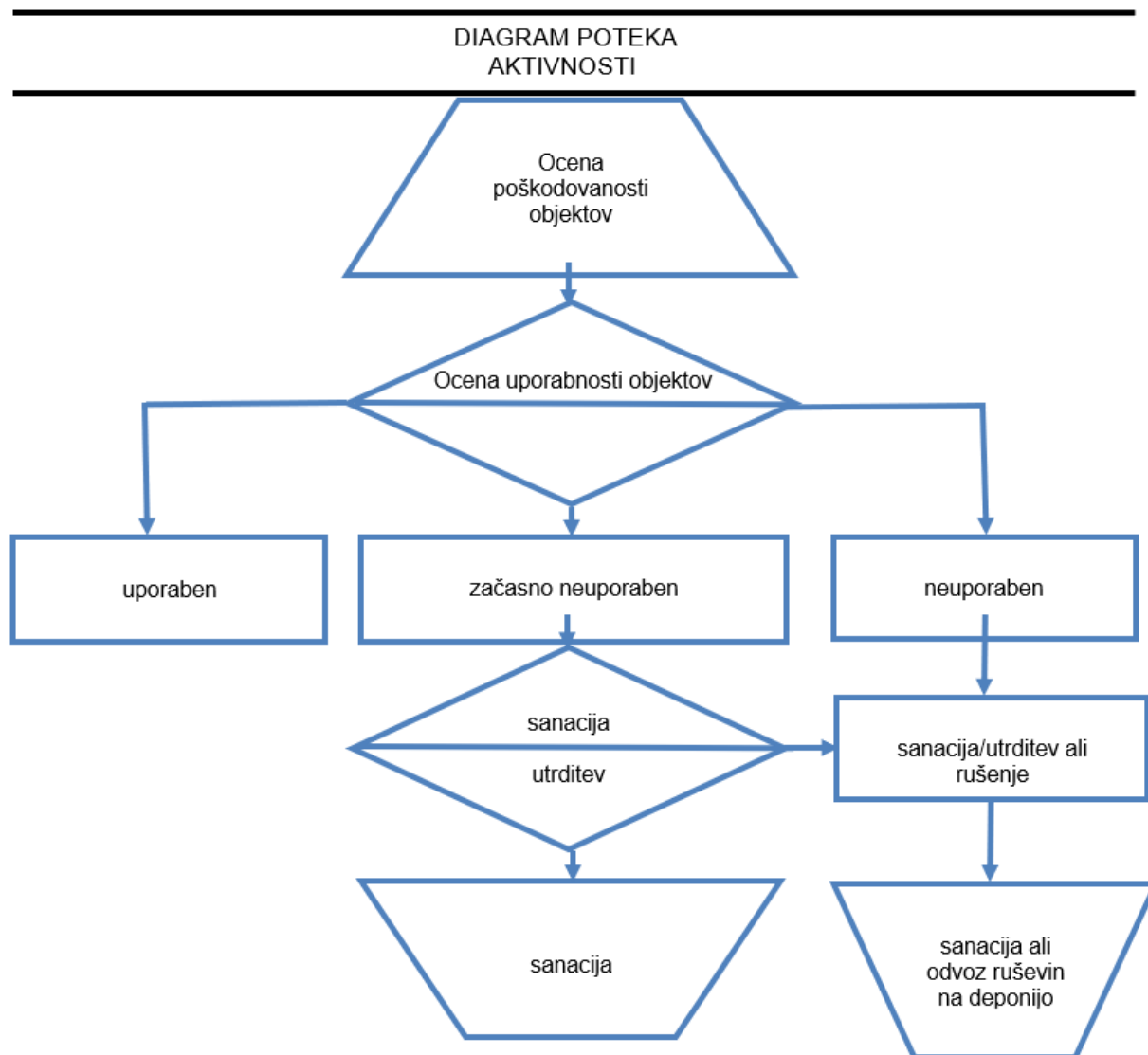
P – 19	Radijski imenik sistema zvez ZA-RE+ DMR
D – 4	Načrt zagotavljanja zvez ob nesreči



## 8 ZAŠČITNI UKREPI TER NALOGE ZAŠČITE, REŠEVANJA IN POMOČI

### 8.1 Zaščitni ukrepi

#### 8.1.1 Prostorski, urbanistični, gradbeni in drugi tehnični ukrepi (ocena poškodovanosti objektov)



Po potresu je pomembno, da se čim prej ugotovi, koliko je poškodovanih objektov (stavb in gradbeno-inženjerskih objektov), ki jih je s preprostimi ukrepi mogoče hitro sanirati ali utrditi, koliko objektov je porušenih ali tako močno poškodovanih, da jih ni mogoče popraviti, ter koliko je prebivalcev, ki jim je treba zagotoviti začasno prebivališče.

Za učinkovito delovanje takoj po potresu sta posebnega pomena poznavanje potresne odpornosti in ranljivosti ter ugotavljanje poškodovanosti in uporabnosti tistih objektov, v katerih se načrtujejo dejavnosti civilne zaščite (centri za obveščanje, gasilski domovi), reševalne in zdravstvene dejavnosti (bolnišnice, zdravstveni domovi, objekti z ambulantami), ter vseh tistih rezervnih objektov, v katerih bi te dejavnosti lahko potekale zaradi povečanja potreb (domovi za starejše, študentski domovi, šole, vrtci). Prav tako je treba ugotoviti stanje komunalne infrastrukture in takoj začeti popravilo električnih napeljav in transformatorjev, telefonskega omrežja, vodovodov in plinovodov, pa tudi energetskih




objektov, ki so zaradi potresa nehali delovati. Ugotoviti je treba stanje prometnic ter očistiti ruševine z ulic, podpreti ali popraviti poškodovane mostove in urediti obvoze.

Zaradi učinkovitega ukrepanja po potresu je treba čim prej pripraviti oceno poškodovanosti in uporabnosti objektov. Na podlagi teh ocen se pridobijo podatki o potrebni količini šotorov, prikolic in montažnih hiš za začasno nastanitev prebivalstva. Na podlagi ugotovitev je treba čim prej narediti načrt:

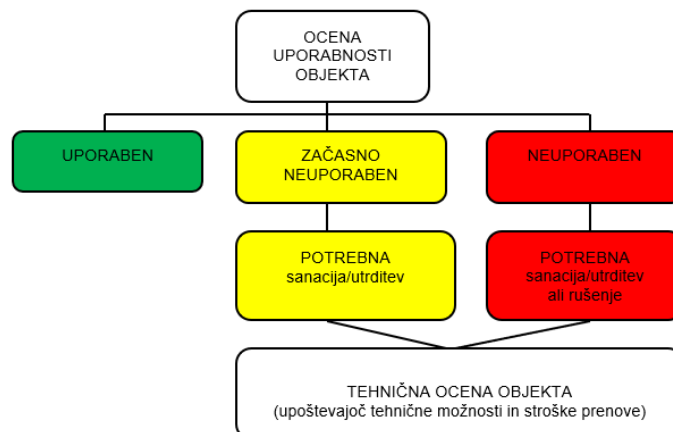
- nujnih rušenj in odstranitvev objektov ali delov objektov, ki grozijo s porušitvijo, in odstranitvev razrahljanih ruševin,
- določitve in ureditve lokacij za postavitvev začasnih prebivališč,
- odvoza ruševin,
- zmanjšanja ali odstranitvev težkih obtežb,
- začasnega odranja in podpiranja objektov,
- vodoravnega opiranja,
- vgrajevanja vezi, podpornih zidov, polnilnih elementov in zunanjih podpornih elementov.

Ugotavljanje poškodovanosti in uporabnosti objektov zahteva usklajeno delovanje večjega števila strokovno usposobljenih ekip, ki jih sestavljajo gradbeni inženirji in tehniki ali arhitekti ter lokalni vodniki, ki poznajo razmere na terenu. Ekipe se organizirajo znotraj regij pa tudi v večjih potresno ogroženih mestih.

Prva ocena poškodovanosti in uporabnosti objektov mora biti izdelana že v nekaj dneh po potresu, odvisno od obsega posledic. Njen namen je zagotoviti kar najhitrejšo oceno o potrebni pomoči ter opozoriti prebivalce na nevarnosti, ki jih predstavljajo poškodovani objekti. Pri ocenjevanju poškodovanosti in uporabnosti objektov poteka sodelovanje s komisijo za oceno škode. Objekti se na podlagi pregleda, ki ga opravijo omenjene strokovne ekipe, označijo in razvrstijo na:

Barva	Klasifikacija	Opis stanja
	<b>uporaben objekt</b>	Objekt je, razen na območjih, ki so zaradi lokalnih nevarnosti posebej označena kot nevarna, <b>varen za uporabo</b> .
	<b>začasno neuporaben objekt</b>	Objekt, ki ga je potres tako poškodoval, da bi ga utegnili močnejši naknadni popotresni sunek uničiti. Stavbe ni dovoljeno uporabljati, dokler se s tako imenovano tehnično oceno ne izdelata dokončne ocene stanja. <b>Vstop je dovoljen le na lastno odgovornost in samo za časovno omejeno obdobje.</b>
	<b>neuporaben objekt</b>	Objekt je zelo hudo poškodovan, obstaja nevarnost delne ali popolne porušitve. Takoj je treba zagotoviti varnostne ukrepe. <b>Vstop brez posebnega pooblastila je strogo prepovedan.</b> Oznaka ne pomeni obveznega rušenja.

Pri izdelavi ocene uporabnosti objekta imajo prednost stavbe, katerih delovanje je pomembno za ZRP. Pristop k izdelavi ocene uporabnosti stavbe temelji na vnaprej pripravljenem in delno pred izpolnjenem vprašalniku. Vsi pristopi temeljijo na vizualnem pregledu, poškodovanost in uporabnost stavb pa se ocenjujeta komisijsko, uporablja se enofazni pristop k ocenjevanju uporabnosti stavb po potresu. Za pomoč pri popisu poškodovanosti s standardnim obrazcem (tiskanim) se uporablja aplikacija »OCENA POŠKODOVANOSTI IN UPORABNOSTI STAVB (USB ključek).



Slika 11: Enofazni pristop k ocenjevanju uporabnosti stavb po potresu

V procesu obnove je treba za vse začasno neuporabne in neuporabne objekte izdelati tako imenovano tehnično oceno objekta, v kateri je treba ovrednotiti tehnične možnosti za sanacijo oziroma utrđitev in stroške prenove ali rušenja.

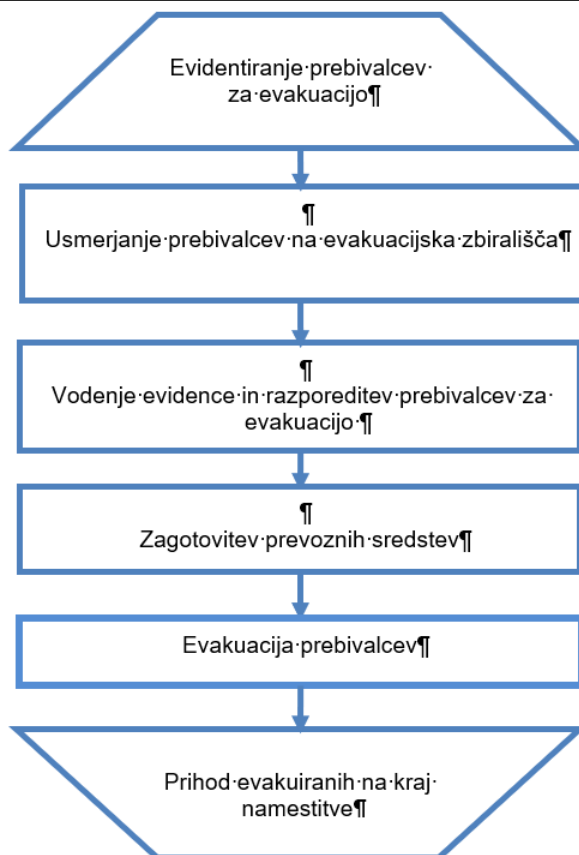
Prostorski, urbanistični, gradbeni in drugi tehnični ukrepi se uveljavljajo pri načrtovanju in urejanju prostora ter naselij in pri graditvi objektov z namenom, da se preprečijo oziroma zmanjšajo škodljivi vplivi potresa ter da se omogoči ZRP. Med te ukrepe spadajo tudi:

- določitev in ureditev lokacij za postavitve začasnih prebivališč,
- določitev in ureditev lokacij odlagališč za začasno odlaganje ruševin in drugih materialov,
- zagotovitev površin za pokop večjega števila umrlih ljudi in poginulih živali,
- določitev odlagališč (inertni odpadki, nevarni odpadki, nenevarni odpadki) odpadkov,
- določitev in ureditev lokacij oziroma objektov za zbiranje in začasno skladiščenje nevarnih snovi iz gospodinjstev, industrije in drugih dejavnosti,
- vzpostavitev komunikacij in določitev obhodnih poti.

P – 32	Seznam članov komisije za ocenjevanje poškodovanosti objektov
D – 16	Vzorec zapisnika o poškodovanosti gradbenih objektov in infrastrukture
D – 101	Vzorec vprašalnika za oceno uporabnosti po potresu poškodovanih gradbenih objektov

## 8.1.2 Evakuacija

### DIAGRAM POTEKA AKTIVNOSTI



Evakuacija je organiziran umik prebivalcev z ogroženega na varnejše območje in se izvaja, če ni mogoče z drugimi ukrepi zagotoviti njihove varnosti. Evakuacijo lahko odredi vlada RS ali župan prizadete občine, v nujnih primerih pa tudi pristojni poveljnik CZ. Prebivalci se ob potresu praviloma ne evakuirajo z območja, ki ga je prizadel potres; če je le mogoče, se uredijo nastanitvene zmogljivosti na prizadetem območju, čim bližje njihovim domovom. Če vseh ni mogoče namestiti na lokacije v domači občini, se del prebivalcev evakuira v sosednje, neprizadete občine ali regije.

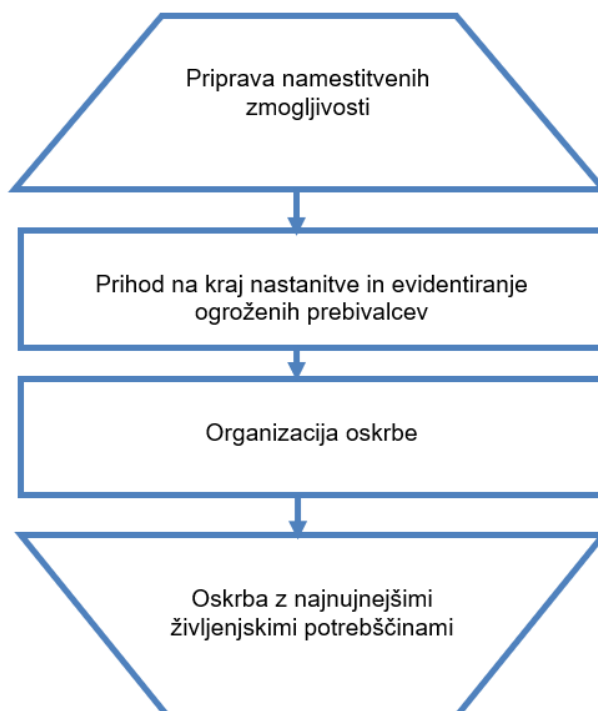
Iz prizadetega območja prednostno evakuiramo nekatere skupine prebivalcev, zlasti bolne, starejše, ki so odvisni od pomoči druge osebe, osebe s posebnimi potrebami, invalide, rekonvalescente, nosečnice ter matere in samohranilce z nepreskrbljenimi otroki, ter starejše v visoki starosti. Evakuacija lahko obsega tudi nujno preselitev živine in drugih domačih živali, kulturne dediščine ter dobrin, ki so nujne za življenje.

Evakuacijo organizirajo občine skladno s svojimi načrti zaščite in reševanja. Izvajajo jo podjetja, zavodi in druge organizacije ter prostovoljne humanitarne in druge nevladne organizacije, ki so določene z načrti zaščite in reševanja. Pri evakuaciji sodelujejo tudi enote CZ, gasilci, Policija in, če je treba, SV. Evakuacijo na območju dveh ali več občin usmerja in usklajuje pristojni regijski poveljnik CZ.

P – 20	Pregled sprejemališč za evakuirane prebivalce
P – 21	Pregled objektov, kjer je možna začasna namestitvev ogroženih prebivalcev, in njihove zmogljivosti ter lokacije, primerne za postavitvev zasilnih prebivališč
D – 9	Zaščitni ukrep evakuacija – priporočilo

### 8.1.3 Sprejem in oskrba ogroženih prebivalcev

DIAGRAM POTEKA  
AKTIVNOSTI



Sprejem in oskrba ogroženih ter prizadetih prebivalcev obsegata:

- evidentiranje ogroženih prebivalcev,
- urejanje sprejemališč,
- urejanje začasnih prebivališč (če je le mogoče se prebivalci namestijo v zidane objekte oziroma v bivalnike, v nujnih primerih pa v šotore),
- nastanitev prebivalstva,
- oskrba z najnujnejšimi življenjskimi potrebščinami (pitno vodo, hrano, obleko, električno energijo, nujno osnovno, socialno in zdravstveno oskrbo, psihološko pomočjo, obveščanjem in izobraževanjem šoloobveznih otrok),
- zbiranje in razdeljevanje humanitarne pomoči.

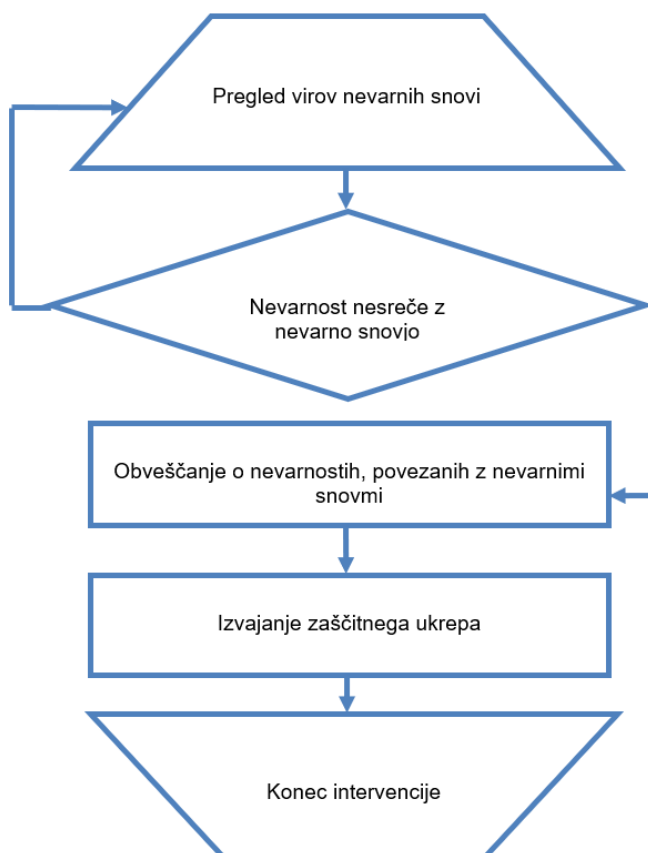
Sprejem in oskrbo ogroženih prebivalcev organizirajo občine, izvajajo pa jo občinske javne službe v sodelovanju z drugimi organizacijami. Pri izvajanju tega ukrepa sodelujejo tudi enote CZ (nastanitveni centri) ter prostovoljne humanitarne in druge organizacije. Za izvajanje ukrepov sprejemanja, nastanitve in preskrbe ogroženih prebivalcev imajo poseben pomen stacionarij in nastanitvene enote Rdečega križa Slovenije ter njihovi pripadniki, ki se lahko ob potresu aktivirajo za javno dobro in pomoč.

Če potrebe po nastanitvi in oskrbi ogroženih prebivalcev presegajo možnosti posamezne občine, pri tem pomaga država.

P – 25	Pregled humanitarnih (človekoljubnih) organizacij
D – 11	Zaščitni ukrep Sprejem in oskrba ogroženih prebivalcev - priporočilo

### 8.1.4 Radiološka, kemijska in biološka zaščita

DIAGRAM POTEKA  
AKTIVNOSTI



Ob potresu nastane tudi nevarnost, da zaradi poškodb na objektih in napravah, v katerih se proizvajajo, uporabljajo, hranijo ali prevažajo nevarne snovi, pride do nenadzorovanega uhajanja teh snovi v okolje. Na celotnem prizadetem območju je treba poostri nadzor nad nevarnimi snovmi in ravnanjem z njimi. Potres lahko posredno povzroči tudi jedrsko in radiološko nesrečo. Radiološke nesreče se lahko zgodijo v sevalnih objektih (industrijski, raziskovalni in zdravstveni objekti z obsevalnimi napravami ali z radioaktivnimi snovmi in odlagališča z rudarsko ali hidro metalurško jalovino).

RKB-zaščita obsega:

- evidentiranje virov tveganja zaradi nevarnih snovi,
- izvidovanje nevarnih snovi v okolju (detekcija, identifikacija, dozimetrija, preprostejše analize),
- ugotavljanje in označevanje meja kontaminiranih območij,
- ugotavljanje prenehanja radiološke in kemijske nevarnosti,
- jemanje vzorcev za analize in preiskave,
- usmerjanje, usklajevanje in izvajanje zaščitnega ukrepa,
- dekontaminacija ljudi in opreme,
- zbiranje in odstranjevanje nevarnih snovi.

RKB-zaščito organizirajo in pri izvajanju zaščitnega ukrepa sodelujejo gospodarske družbe, zavodi in druge organizacije, ki v svojem delovnem procesu uporabljajo, proizvajajo, prevažajo ali skladiščijo nevarne snovi, ter občine (skupaj z gasilskimi enotami širšega pomena), na območju katerih je sedež naštetih družb. Še posebej je zaradi velikih količin (uporaba v prometu in gospodinjstvih) treba izvajati nadzor nad iztekanjem nafte in naftnih derivatov. Po potresu je treba organizirati tudi zbiranje ter odstranjevanje različnih kemikalij, ki se uporabljajo v industriji, kmetijstvu in po gospodinjstvih.

Za izvajanje RKB-zaščite (alineja od ena do vključno sedem) URSZR organizira najmanj en oddelek za RKB-dekontaminacijo za delovanje na območju države in izven nje ter po en oddelek za RKB-izvidovanje v vsaki regiji.

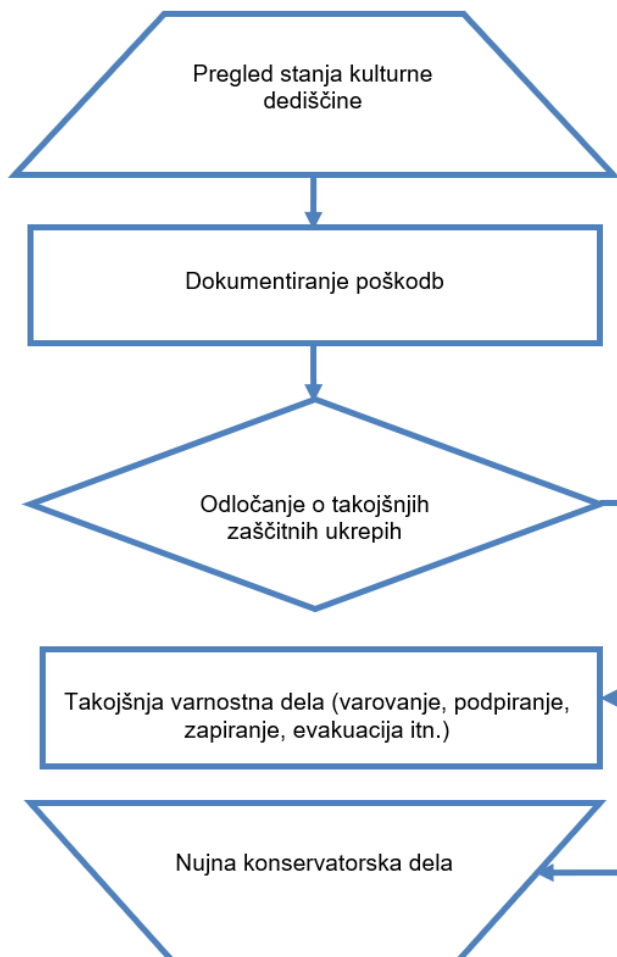
Za detekcijo in identifikacijo radioloških, kemijskih, bioloških ali drugih virov ogrožanja ob nesrečah z nevarnimi snovmi in drugih nesrečah URSZR, če je treba, aktivira tudi ekološki laboratorij z mobilno enoto (ELME), mobilno enoto z ekološkim laboratorijem (MEEL) ter sodeluje s SV in njenimi zmogljivostmi.

P – 30 Pregled stacionarnih virov tveganja zaradi nevarnih snovi

D – 107 Navodilo za RKB-zaščito

### 8.1.5 Zaščita kulturne dediščine

DIAGRAM POTEKA  
AKTIVNOSTI



Ministrstvo, pristojno za kulturo, vodi register nepremične kulturne dediščine, ki je uradna zbirka podatkov o tej dediščini na območju Republike Slovenije. Podatki, relevantni za zaščito in reševanje dediščine ob potresu, so dostopni za pregledovanje na spletni strani <https://gisportal.gov.si/evrd>. Podatki iz registra so javni. Prezem in uporaba digitalnih podatkov sta možna preko spletnih servisov in prenosa podatkov (shp format) na naslednjih povezavah:

- Prezem podatkov (shp)
- <https://podatki.gov.si/dataset/varstveni-rezimi-kulturne-dediscine-evrd>

- Spletni servisi:
- [https://gisportal.gov.si/arcgis/rest/services/MK/Evrd\\_servis/MapServer](https://gisportal.gov.si/arcgis/rest/services/MK/Evrd_servis/MapServer)
- [https://gisportal.gov.si/arcgis/services/MK/Evrd\\_servis/MapServer/WMSServer?request=GetCapabilities&service=WMS](https://gisportal.gov.si/arcgis/services/MK/Evrd_servis/MapServer/WMSServer?request=GetCapabilities&service=WMS)
- [https://gisportal.gov.si/arcgis/rest/services/MK/Evrd\\_servis/FeatureServer](https://gisportal.gov.si/arcgis/rest/services/MK/Evrd_servis/FeatureServer)

Zaščita kulturne dediščine obsega ukrepe in aktivnosti, ki se izvedejo neposredno ob samem trajanju nesreče in po njej. Ne vključuje preventivnih ukrepov, ki jih morajo pristojni izvajati pred nesrečo in ne ukrepov za odpravo posledic škode. Priprave in zaščitne ukrepe izvajajo lastniki in uporabniki oziroma upravljavci kulturne dediščine, strokovna služba za varstvo kulturne dediščine, občine in država. Pri izvajanju zaščite kulturne dediščine ob potresu, če je treba, sodelujejo tudi ustrezne enote in službe CZ, gasilske enote ter druge sile za ZRP, če je tako predhodno usklajeno z lastniki in uporabniki oziroma upravljavci kulturne dediščine. Zaščita in reševanje kulturne dediščine vključuje tudi premestitev premične kulturne dediščine, če je to potrebno zaradi nevarnosti za uničenje kulturne dediščine.

Nepremična kulturna dediščina, ki je razglašena za kulturni spomenik, se označuje z znakom Haaške konvencije (slika 12).



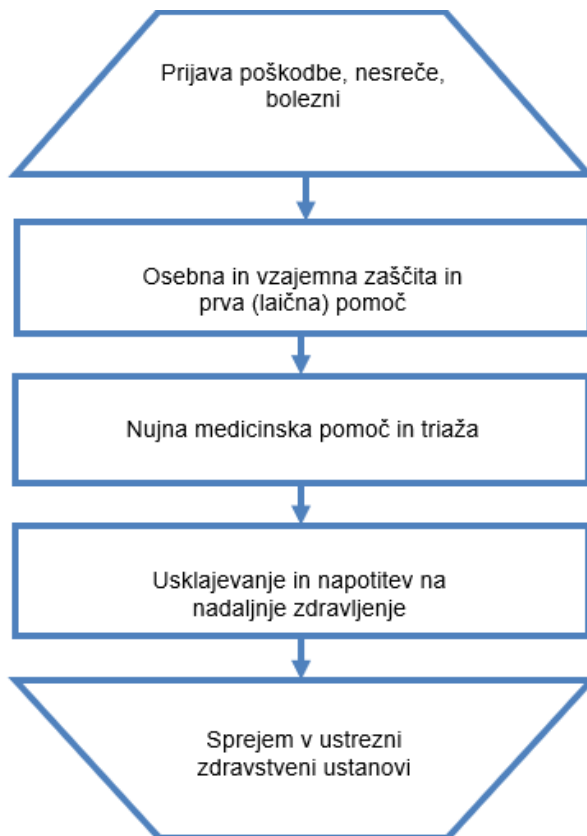
Slika 12: Označevanje nepremičnih kulturnih spomenikov



## 8.2 Naloge zaščite, reševanja in pomoči

### 8.2.1 Prva pomoč in nujna medicinska pomoč

DIAGRAM POTEKA  
AKTIVNOSTI



V okviru prve pomoči ob potresu intenzitete VIII EMS ali višje stopnje se izvajajo le najnujnejši ukrepi za ohranitev življenja in varovanje zdravja ljudi na prizadetem območju. Namen nujenja prve pomoči je, da poškodovani lahko čim prej in v kar najboljšem stanju pride do strokovne medicinske pomoči oziroma zdravljenja.

Naloge, ki jih izvajajo ekipe prve pomoči CZ obsegajo:

- prva pomoč poškodovanim in obolelim,
- pomoč pri triaži,
- pomoč pri dekontaminaciji poškodovanih in obolelih,
- sodelovanje pri prevozu lažje poškodovanih in obolelih,
- sodelovanje pri negi poškodovanih in obolelih,
- sodelovanje pri izvajanju higiensko-epidemioloških ukrepov.

Pri izvajanju teh nalog po potrebi sodeluje tudi vojaška zdravstvena služba.

Nujno medicinsko pomoč (NMP) ob potresu izvajajo službe nujne medicinske pomoči, organizirane na primarni in sekundarni ravni zdravstvene dejavnosti skladno s smernicami za delovanje sistema nujne medicinske pomoči ob množičnih nesrečah.

Dispečerska služba zdravstva (DSZ) oziroma pristojen Dispečerski center zdravstva (DCZ) sprejema klice ter aktivira, koordinira in obvešča ekipe NMP ter druge entitete v zdravstvu.

Predbolnišnični del ukrepov sistema NMP v množičnih nesrečah obsega štiri temeljne sklope:

- aktivnosti na poti do kraja nesreče,
- prihod na kraj nesreče,
- organizacijo službe NMP na kraju nesreče,
- prevoz pacientov v zdravstvene ustanove.

Ukrepanje na bolnišnični ravni temelji na izdelanem načrtu delovanja bolnišnice ob množični nesreči. Ukrepi so prilagojeni organizaciji in prostorom posamezne bolnišnice ter obsegajo:

- aktiviranje in vodenje bolnišnice ob množičnih nesrečah,
- sprejem in registracijo pacientov,
- triažo, reorganizacijo bolnišnice in prostorov,
- primarno in bolnišnično oskrbo pacientov,
- tehnično, materialno in logistično podporo,
- sodelovanje z mediji in zagotavljanje varnosti.

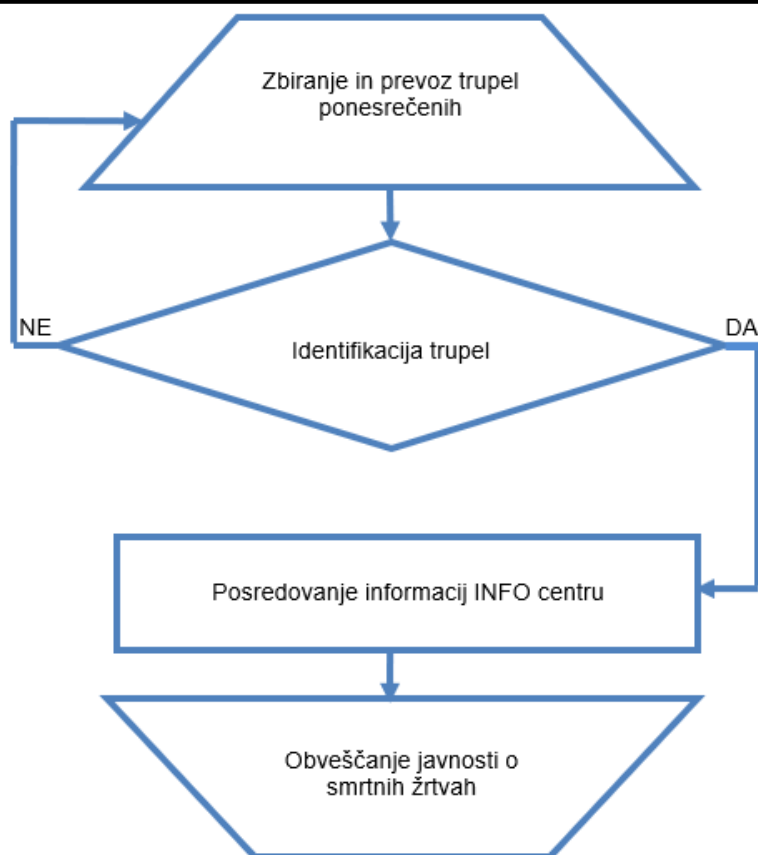
Za potres intenzitete VIII EMS ali višje stopnje sta značilni nenadnost in silovitost. Preživeli ob takšnem potresu praviloma doživijo hud stres in potrebujejo tudi psihološko pomoč, za katero po potresu poskrbijo različni strokovnjaki (psihologi, terapevti, duhovniki).

Prostovoljni reševalci, poklicni gasilci in zaposleni v centrih za obveščanje znotraj sistema varstva pred naravnimi in drugimi nesrečami so skladno s smernicami za psihološko pomoč reševalcem prav tako deležni takšne pomoči, če jo potrebujejo.

P – 28	Pregled splošnih in specialističnih bolnišnic
P – 103	Zmogljivosti (posteljne) zdravstvenih zavodov na sekundarni in terciarni ravni
D – 6	Navodilo za izvajanje psihološke pomoči
D – 109	Smernice za delovanje sistema NMP ob množičnih nesrečah (MZ)
D – 22	Načrt odzivanja zdravstva ob naravnih in drugih nesrečah v Republiki Sloveniji

### 8.2.1.1 Identifikacija mrtvih

#### DIAGRAM POTEKA AKTIVNOSTI



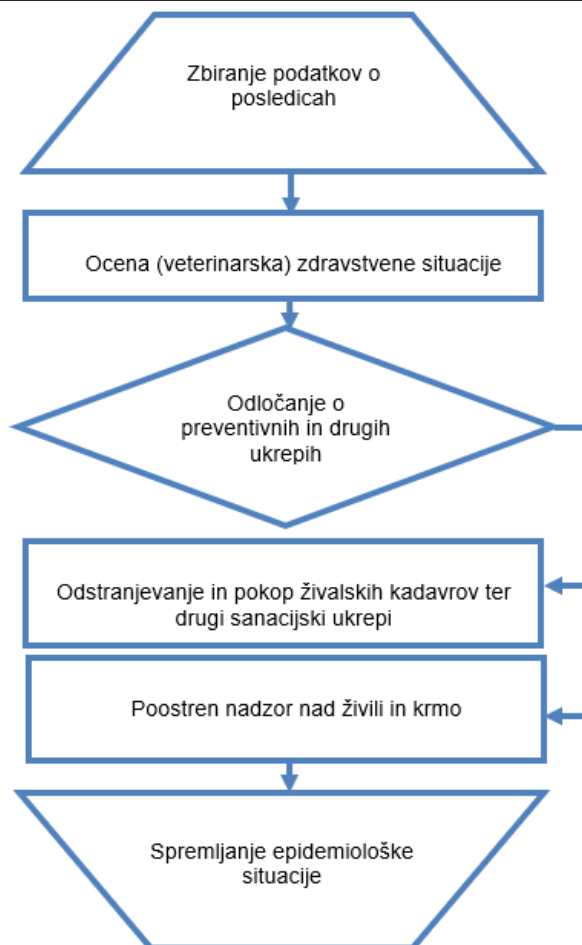
Enote, ki rešujejo ljudi iz ruševin, naletijo tudi na mrtve. Te rešujejo enako kot žive. Če je le najmanjše upanje, da je poškodovanec živ, se mora takoj začeti z oživljanjem. Smrt mora v takih primerih obvezno ugotoviti in potrditi pooblaščen zdravnik. Če je le mogoče, je treba že na kraju, kjer so mrtvega našli, ugotoviti njegovo identiteto.

Ob potresu intenzitete VIII EMS ali višje stopnje in večjem številu mrtvih bi se poleg rednih služb, ki opravljajo identifikacijo mrtvih, aktivirala tudi enota za identifikacijo mrtvih pri Inštitutu za sodno medicino Medicinske fakultete v Ljubljani. Občine v svojih prostorskih aktih predvidijo dodatne lokacije za pokop velikega števila mrtvih po potresu.

D – 110 Načrt aktiviranja enote za identifikacijo mrtvih in navodilo za delo ekip za identifikacijo mrtvih

## 8.2.2 Prva veterinarska pomoč

DIAGRAM POTEKA  
AKTIVNOSTI



Prva veterinarska pomoč ob potresu obsega:

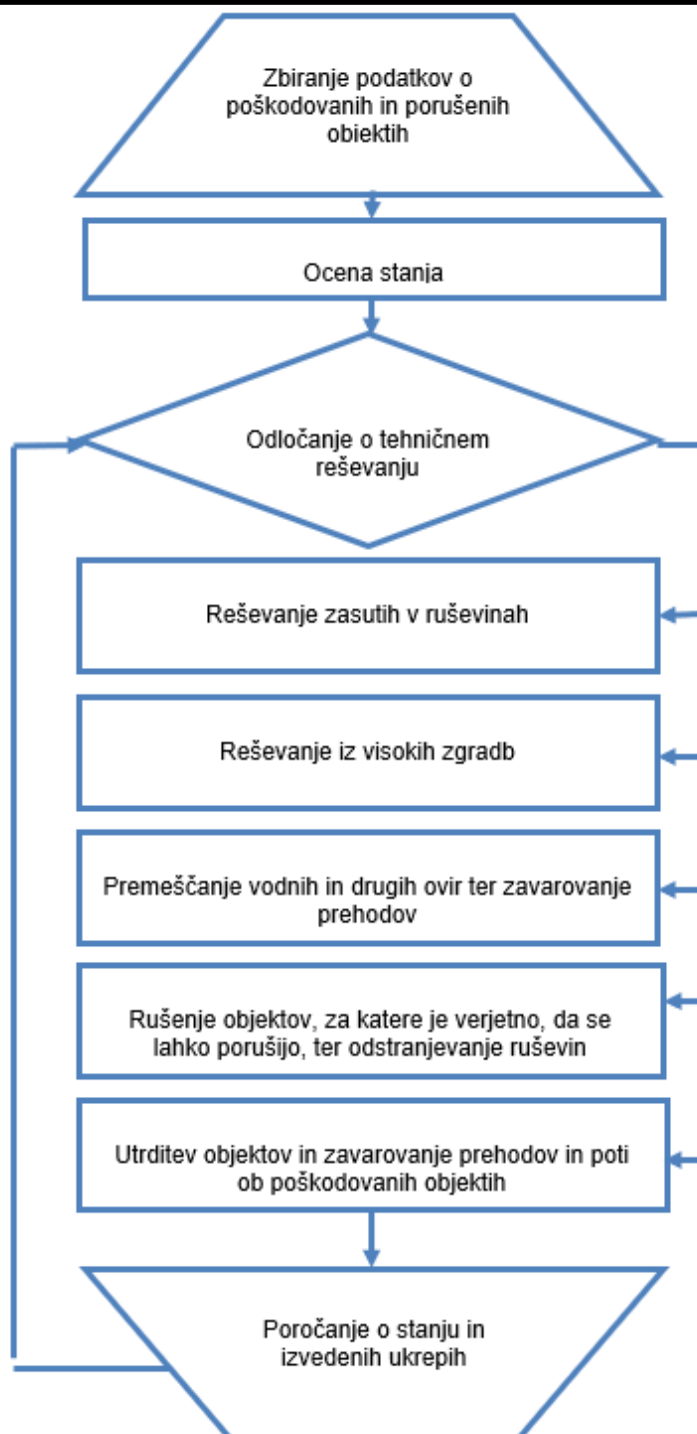
- zbiranje podatkov o poškodovanih in poginulih živalih na prizadetem območju,
- veterinarsko oceno zdravstvene situacije,
- nujno veterinarsko pomoč poškodovanim in obolelim živalim (nujna veterinarska pomoč je poseg, s katerim se odpravi neposredna nevarnost za življenje živali),
- nujni zakol zunaj klavnice poškodovanih živali,
- sodelovanje pri odstranjevanju živalskih trupel ter druge sanacijske ukrepe,
- poostren nadzor nad živili in krmo,
- sodelovanje pri dekontaminaciji živine,
- izvajanje drugih higienskih in protiepidemijskih ukrepov,
- spremljanje epidemiološke situacije,
- organiziranje oskrbe živali na ogroženem območju,
- organiziranje prevoza živali iz ogroženih območij.

Naloge prve veterinarske pomoči izvajajo enote za prvo veterinarsko pomoč, delavci UVHVVR, Nacionalnega veterinarskega inštituta in veterinarji oziroma veterinarske organizacije s koncesijo.

P – 401 Pregled izvajalcev javnih služb ravnanja s trupli živali in drugimi živalskimi stranskimi proizvodi

### 8.2.3 Reševanje iz ruševin

DIAGRAM POTEKA  
AKTIVNOSTI



Ljudje, ki so zasuti v ruševinah, so najpogosteje telesno poškodovani ali potrebujejo psihološko pomoč. Poškodbe so lahko hude in brez hitre pomoči jim mnogi kmalu podležejo. Izkušnje iz potresov pa kažejo, da tudi tisti, ki niso ranjeni, vzdržijo v ruševinah razmeroma kratek čas – dva do tri dni in le v redkih primerih dlje. Prav zato je reševanje iz ruševin pomembna in neodložljiva naloga, ki jo je treba začeti kar najhitreje.

Reševanje iz ruševin mora potekati neprekinjeno, podnevi in ponoči, dokler niso rešeni vsi zasuti. Zato morajo štabi CZ, ki vodijo reševalna dela, primerno organizirati delo reševalnih ekip.

Tehnične reševalne enote CZ na državni in regijski ravni imajo organizirane enote za iskanje zasutih v ruševinah, za tehnično reševanje in tehnično reševanje s specialnimi delovnimi stroji in napravami ter enote za reševanje na vodi in iz vode.

Tehnično reševanje obsega:

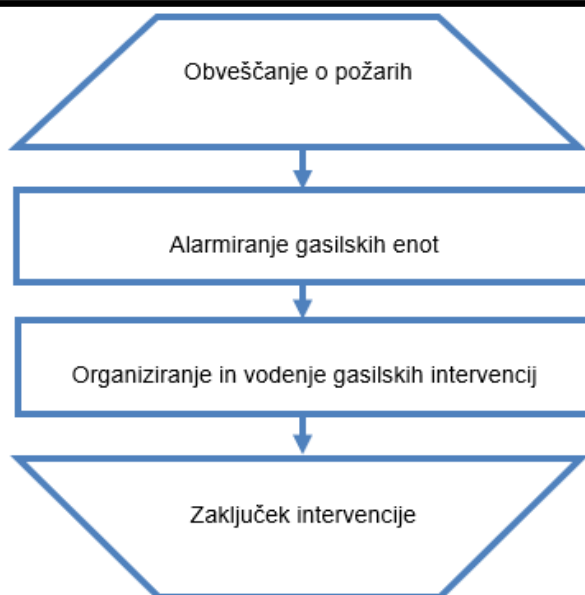
- iskanje zasutih ljudi v ruševinah z geofoni in drugimi tehničnimi sredstvi oziroma s psi za iskanje v ruševinah,
- reševanje ljudi in premoženja iz ogroženih in poškodovanih objektov, ruševin ter izpod zemeljskih plazov,
- odstranjevanje ovir na cestah, urejanje zasilnih poti in prehodov ter pomoč pri popravilu komunalne infrastrukture,
- premoščanje vodnih in drugih ovir,
- rušenje in odstranjevanje objektov, ki jim grozi, da se porušijo,
- utrjevanje (odranje in podpiranje) poškodovanih objektov,
- zavarovanje prehodov in poti ob poškodovanih objektih ter odstranjevanje ruševin,
- sodelovanje pri sanaciji posledic nesreč z nevarnimi snovmi v naravnem okolju,
- sodelovanje pri graditvi sanitarno-higienskih objektov,
- urejanje lokacij za začasno nastanitev ogroženih prebivalcev,
- reševanje na vodi in iz vode.

Vse te naloge opravljajo ekipe CZ za tehnično reševanje in enota za hitre intervencije, in sicer s sodelovanjem ter pomočjo gasilskih enot, enot reševalcev z reševalnimi psi, gorske in jamarske reševalne službe, podvodne reševalne službe, letalske enote Policije in enot SV ter gradbenih organizacij z ustrežno mehanizacijo.

Zmožljivosti za tehnično reševanje občine praviloma zagotovijo s pogodbami z ustreznimi gospodarskimi družbami iz področja gradbeništva, ki imajo potrebne tehnične in druge zmožljivosti. URSZR lahko zmožljivosti za tehnično reševanje zagotovi s pogodbami z ustreznimi gospodarskimi družbami.

#### 8.2.4 Gašenje in reševanje ob požarih

DIAGRAM POTEKA  
AKTIVNOSTI



Gašenje in reševanje ob požarih ter eksplozijah obsega:

- gašenje požarov,
- reševanje ob požarih in eksplozijah,
- preprečevanje nastanka eksplozij plina in drugih eksplozivnih snovi,
- preprečevanje nastanka požarov.

Te naloge izvajajo poklicne in prostovoljne gasilske enote. Gasilske enote sodelujejo tudi pri drugih nalogah ZRP, še posebej pri reševanju iz visokih zgradb, reševanju ob prometnih nesrečah, pri izvajanju nalog ZRP ob nesrečah z nevarnimi snovmi ter pri oskrbi s pitno in sanitarno vodo.

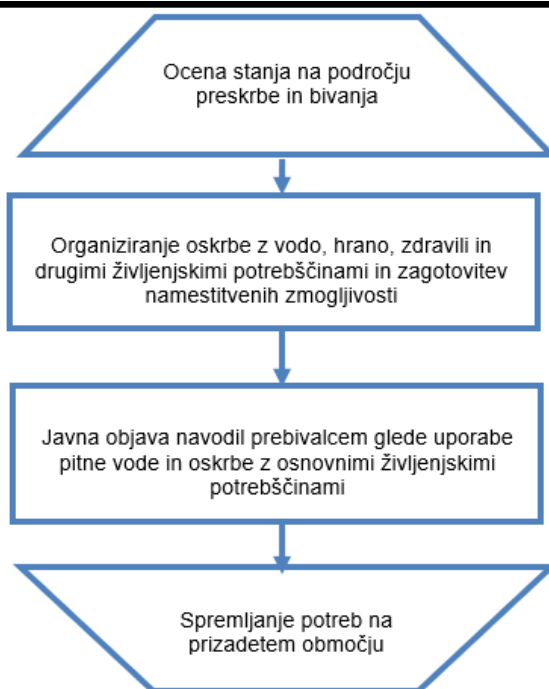
### 8.2.5 Iskanje pogrešanih oseb

Štab CZ mora kar najhitreje organizirati izvidovanje prizadetega predela in naselja. Do ugotovitve, kje so pod ruševinami ljudje, je mogoče priti na več načinov: s poizvedovanjem pri preživelih prebivalcih porušene in sosednjih stavb ali pri sorodnikih zasutih, s klicanjem in prisluškovanjem, s pregledom posameznih ruševin, z uporabo geofonov ali s posebej za to šolanimi psi.

Za iskanje pogrešanih oseb ob potresu Rdeči križ Slovenije organizira tudi enotno poizvedovalno službo.

### 8.2.6 Zagotavljanje osnovnih pogojev za življenje

DIAGRAM POTEKA  
AKTIVNOSTI



Zagotavljanje osnovnih pogojev za življenje ob potresu obsega:

- nujno osnovno, socialno in zdravstveno oskrbo ljudi,
- nujno zdravstveno oskrbo živali,
- nastanitev in oskrbo s pitno vodo, hrano, zdravili in drugimi osnovnimi življenjskimi potrebščinami,
- zagotavljanje razmer za osebno higieno,
- zagotavljanje delovanja nujne komunalne infrastrukture,
- oskrbo z električno energijo,
- zagotavljanje nujnih prometnih povezav,
- zagotavljanje nujnih telekomunikacijskih zvez,
- zagotavljanje in zaščito nujne živinske krme.

Da bi to zagotovili je treba čim prej vzpostaviti delovanje infrastrukturnih objektov in naprav.

Za izvajanje nalog pri zagotavljanju osnovnih pogojev za življenje so zadolžene službe v javni mreži in druge organizacije s področja infrastrukture ter pristojni poveljniki CZ.

Osnovni pogoji za življenje bodo vzpostavljeni takrat, ko bodo izpolnjeni pogoji za preklic odrejenih zaščitnih ukrepov in nalog ZRP.

D – 10 Osnovni pogoji za življenje ob naravnih in drugih nesrečah - priporočilo
---



## 9 OSEBNA IN VZAJEMNA ZAŠČITA

Osebna in vzajemna zaščita obsegata vse ukrepe prebivalcev za preprečevanje in ublažitev posledic potresa za njihovo zdravje in življenje ter varnost njihovega premoženja. V okviru osebne in vzajemne zaščite prebivalci izvajajo ukrepe za osebno in vzajemno zaščito, rešujejo ljudi in premoženje v družini, stanovanjski stavbi, naselju, podjetju in drugod v neposredni okolici. V okviru osebne in vzajemne zaščite lahko prebivalci opravljajo le manj zahtevne zaščitne in reševalne naloge, ne morejo pa opravljati nalog, ki zahtevajo temeljito strokovno znanje in za katere so potrebna zahtevna tehnična sredstva.

Za organizacijo, razvoj in usmerjanje osebne in vzajemne zaščite so pristojne občine. V občinskem načrtu zaščite in reševanja ob potresu se natančno opredeli način izvedbe osebne in vzajemne zaščite. Pri tem imajo pomembno vlogo poverjeniki za CZ ter informacijski centri, ki jih ustanovi občina in v katerih se organizira in izvaja dejavnost, ki prispeva k normalizaciji razmer na prizadetem območju. Občine v svojih načrtih zaščite in reševanja predvidijo zaščitne in preventivne ukrepe ob potresu ter natančneje opredelijo načine seznanitve in ozaveščanja prebivalcev glede pripravljenosti na potres. Prebivalci morajo biti ozaveščeni in informirani o ukrepih oziroma pravilnem ravnanju in ukrepanju ob potresu.

Pomembno vlogo pri izvajanju osebne in vzajemne pomoči imajo tudi pristojne službe za socialno varstvo ter človekoljubne organizacije.

Napotki za izvajanje osebne in vzajemne zaščite ter preventivni ukrepi in navodila za ravnanje ob potresu so objavljeni na spletni strani URSZR <http://www.sos112.si>.

D – 7	Navodilo prebivalcem za ravnanje ob nesreči
-------	---

## 10 OCENJEVANJE ŠKODE

Po potresu lahko dokaj hitro ugotovimo, kakšen je bil njegov obseg, medtem ko je odgovor na vprašanje o škodi veliko bolj kompleksen. Škode ne predstavlja samo neposredna škoda (vrednost porušениh in poškodovanih objektov, opreme in drugih stvari), temveč tudi posredna (torej škoda, ki nastane zaradi zmanjšane obsega gospodarskih dejavnosti, proizvodnje in trgovine).

Pobudo za začetek ocenjevanja škode po potresu lahko poda lokalna skupnost, gospodarska družba, zavod ali druga organizacija oziroma ministrstvo, pristojno za dejavnost, v kateri je škoda nastala, odločitev o tem pa sprejme URSZR. URSZR določi območje, komisije in cenilce za ocenjevanje, rok za zaključek ocenjevanja ter druga vprašanja, pomembna za celovito oceno neposredne škode skladno s predpisano metodologijo.

Komisije za ocenjevanje škode po potresu najprej pripravijo grobo oceno škode, ki je podlaga za odločanje o pomoči prizadetim občinam pri zagotavljanju osnovnih pogojev za delo ter pripravo sanacijskih programov.

Za ocenjevanje škode ob naravnih in drugih nesrečah Vlada RS imenuje državno in regijske komisije. Državna in regijske komisije na podlagi predpisane metodologije za ocenjevanje škode ob naravnih in drugih nesrečah popišejo oziroma ocenijo škodo zaradi potresa. Pri tem jim pomagajo pristojni občinski in državni organi.

Ocene škode na stvareh v državni lasti, ki jih izdelajo komisije za ocenjevanje škode v lokalnih skupnostih, pristojna ministrstva, gospodarske družbe, zavodi in druge organizacije, morajo potrditi regijske komisije za ocenjevanje škode v regijah, v katerih je škoda nastala, ter državna komisija za ocenjevanje škode. Državna komisija po potrditvi škode tudi predlaga ukrepe za njeno odpravo in sicer skladno s predpisi o odpravi posledic naravnih nesreč.

Škodo po potresu, ki je nastala na objektih gospodarske javne infrastrukture državnega pomena oziroma drugih stvareh v lasti države, ocenjujejo pristojna ministrstva oziroma gospodarske družbe, zavodi in druge organizacije, ki na podlagi koncesij in drugih javnih pooblastil upravljajo te stvari.

P – 33 Seznam članov komisije za ocenjevanje škode

D – 16 Vzorec zapisnika o poškodovanosti gradbenih objektov in infrastrukture

# 11 RAZLAGA POJMOV IN OKRAJŠAV

## 11.1 Pomen pojmov

**Epicenter (nadžarišče potresa)** je območje na površju Zemlje, ki leži navpično nad žariščem potresa (hipocentrom) in je zato tudi najbližje žarišču. V epicentru so učinki potresa navadno najmočnejši, z oddaljevanjem od epicentra pa intenziteta potresa slabi.

**Hipocenter (žarišče potresa)** je točka ali območje znotraj Zemlje, kjer se začne potresni pretrg in od koder izhajajo potresni valovi. Opisan je z geografskimi koordinatami in podatkom o globini.

**Intenziteta (I)** je subjektivna opisna mera za učinke potresa na ljudi, živali, predmete, zgradbe in naravo, ki fizikalno ni definirana. Odvisna je od magnitude potresa, oddaljenosti od nadžarišča, globine žarišča in lokalnih dejavnikov (lokalne geologije in topografije, medsebojnega delovanja tal in zgradb, resonance, usmerjenosti prelomnega pretrga ipd.). Je tudi najpomembnejši podatek za prebivalce, saj z njo opisujemo učinke potresa na ljudi, predmete, zgradbe in naravo. Intenziteta se meri v stopnjah intenzitetnih lestvic brezdimenzionalne veličine (MCS, MSK, EMS, MM, JMA). V Sloveniji se uporablja evropska potresna lestvica EMS-98. Intenziteta je navadno največja v nadžarišču potresa, z oddaljevanjem od nadžarišča pa postopoma slabi. Opredeljena je za omejeno območje, ne za točko, in za skupino ogroženih, ne za posameznika.

**Intenzitetna (makroseizmična, potresna) lestvica** je celoštevilaska, brezdimenzijska, opisna lestvica in deloma količinska mera, ki fizikalno ni definirana. Z intenzitetno lestvico se skuša ovrednotiti vpliv potresa na objekte visoke in nizke gradnje, predmete, človeka in spremembe v naravi. Trenutno se v svetu uporabljajo naslednje potresne lestvice:

- Mercalli-Cancani-Siebergova lestvica (MCS), ki ima 12 stopenj (npr. v Italiji),
- modificirana Mercallijeva lestvica (MM), ki ima 12 stopenj (npr. v ZDA),
- Medvedev-Sponheuer-Karnikova potresna lestvica (MSK), ki ima 12 stopenj (npr. v Rusiji, Indiji),
- evropska potresna lestvica (EMS), ki ima 12 stopenj (v večini evropskih držav),
- japonska potresna lestvica (JMA Seismic Intensity), ki ima 9 stopenj (na Japonskem).

V Sloveniji se uporablja evropska potresna lestvica EMS-98.

**Magnituda (M)** je instrumentalno določena brezdimenzijska številaska mera velikosti potresa in ocena za sproščeno energijo v njegovem žarišču. Vsak potres ima le eno vrednost magnitude (neodvisno od mesta opazovanja) in več vrednosti intenzitete (glede na opazovano naselje). Izračun magnitude temelji večinoma na zapisih različnih vrst potresnega valovanja. Magnituda nima določene zgornje vrednosti, izjemoma preseže vrednost 9. Največja izmerjena magnituda je dosegla vrednost 9,5 pri potresu v Čilu leta 1960, ocenjena magnituda najmočnejšega potresa v Sloveniji pa je 6,8 pri potresu na Idrijskem leta 1511.

**Potres** je tresenje tal in sevanje potresne energije (potresno valovanje), ki nastane ob nenadni sprostitvi nakopičenih tektonskih napetosti v Zemljini skorji ali zgornjem delu zemeljskega plašča. Večino potresov povzroči prelomni pretrg in zdrs tektonskih plošč, pogosto pa tudi ognjeniška in magmatska dejavnost ali druge nenadne spremembe mehanske napetosti v Zemlji.

**Potresna nevarnost** (angl. seismic hazard) je naravna danost za pojav potresa. Določena je verjetnostno (z verjetnostjo prekoračitve) ali deterministično.

**Potresna ranljivost** (angl. seismic vulnerability) je občutljivost ogroženega (ljudi, stavbe, materialne dobrine itn.) za potres. Je lastnost stavbe oziroma ogroženega (in ne lokacije) ter je obratno sorazmerna potresni odpornosti. Ranljivost lahko opišemo s pričakovano stopnjo izgub ali poškodb objektov, ki bi nastale ob potresu določene stopnje intenzitete ali pospeška tal.

**Potresna ogroženost** (angl. seismic risk) so pričakovane družbene in ekonomske posledice potresa. Je verjetnostni pojem in je odvisna od potresne nevarnosti, potresne ranljivosti stavb, gostote naseljenosti in časa izpostavljenosti.

**Prelom** je razpoka (ali sistem razpok), vzdolž katere sta v nasprotnih smereh zdrsnila kamninska bloka.

**Seizmograf** je občutljiva naprava za zapisovanje nihanja tal (podlage seizmografa). Zapise seizmografov (seizmogrami) uporabljamo za določitev magnitude potresa in lokacije žarišča ter za različne seizmološke analize.

**Seizmologija** je veda o potresih in z njimi povezanih pojavih. Tesno je povezana s fiziko Zemljine notranjosti, tektoniko in geologijo. Je del geofizike, ki spada med naravoslovne znanosti.

**Škoda** obsega ekonomske izgube, ocenjene po nesreči.

## 11.2 Razlaga okrajšav

<b>ARSO</b>	–	Agencija RS za okolje
<b>CORS</b>	–	Center za obveščanje Republike Slovenije
<b>CZ</b>	–	civilna zaščita
<b>CZ RS</b>	–	Civilna zaščita Republike Slovenije
<b>DARS</b>	–	Družba za avtoceste Republike Slovenije
<b>DRSC</b>	–	Direkcija Republike Slovenije za ceste
<b>EADRC</b>	–	Evroatlantski center za usklajevanje pomoči ob nesrečah (Euroatlantic Disaster response Coordination Centre)
<b>ELES d.o.o.</b>	–	Sistemski operater prenosnega elektroenergetskega omrežja
<b>ELME</b>	–	Ekološki laboratorij z mobilno enoto
<b>EMS</b>	–	evropska potresna lestvica
<b>EMSC-CSEM</b>	–	Seizmološko središče za Evropo in Sredozemlje (Euro-Mediterranean Seismological Centre – Centre Sismologique Euro-Méditerranéen)
<b>EU</b>	–	Evropska Unija
<b>EU-ERCC</b>	–	Evropska unija – Center za usklajevanje nujnega odziva (EU–Emergency Response Coordination Centre)
<b>GEŠP</b>	–	gasilske enote širšega pomena
<b>GŠ SV</b>	–	Generalštab Slovenske vojske
<b>HESS</b>	–	Hidroelektrarne na Spodnji Savi
<b>I</b>	–	intenziteta potresa
<b>IRSVNDN</b>	–	Inšpektorat RS za varstvo pred naravnimi in drugimi nesrečami
<b>JMA</b>	–	japonska potresna lestvica
<b>JRKB</b>	–	jedrska, radiološka, kemična in biološka
<b>KC</b>	–	Klinični center
<b>M</b>	–	Magnituda potresa
<b>MCS</b>	–	Mercalli-Cancani-Siebergova potresna lestvica
<b>MDDSZ</b>	–	Ministrstvo za delo, družino in socialne zadeve
<b>MF</b>	–	Ministrstvo za finance
<b>MEMH</b>	–	mobilna enota za meteorologijo in hidrologijo
<b>MP</b>	–	Ministrstvo za pravosodje
<b>MGRT</b>	–	Ministrstvo za gospodarski razvoj in tehnologijo
<b>MK</b>	–	Ministrstvo za kulturo
<b>MKGP</b>	–	Ministrstvo za kmetijstvo, gozdarstvo in prehrano
<b>MM</b>	–	modificirana Mercallijeva potresna lestvica
<b>MNZ</b>	–	Ministrstvo za notranje zadeve in javno upravo
<b>MORS</b>	–	Ministrstvo za obrambo
<b>MOPE</b>	–	Ministrstvo za okolje, prostor in energijo
<b>MNVP</b>	–	Ministrstvo za naravne vire in prostor
<b>MSK</b>	–	Medvedev-Sponheuer-Karnikova potresna lestvica
<b>MIZŠ</b>	–	Ministrstvo za izobraževanje, znanost in šport
<b>MZ</b>	–	Ministrstvo za zdravje
<b>MZIP</b>	–	Ministrstvo za infrastrukturo in prostor
<b>MZZ</b>	–	Ministrstvo za zunanje zadeve
<b>NCKU</b>	–	Nacionalni center za krizno upravljanje
<b>NEIC</b>	–	Seizmološko središče v ZDA
<b>NEK</b>	–	Nuklearna elektrarna Krško
<b>NIJZ</b>	–	Nacionalni inštitut za javno zdravje
<b>NLZOH</b>	–	Nacionalni laboratorij za zdravje, okolje in hrano
<b>NMP</b>	–	nujna medicinska pomoč

---

<b>OC SV</b>	–	Operativni center Slovenske vojske
<b>OKC UPS GPU</b>		Operativno-komunikacijski center Uprave za policijske specialnosti Generalne policijske uprave
<b>ReCO</b>	–	Regijski center za obveščanje
<b>RKB</b>	–	radiološko-kemično-biološko
<b>RKS</b>	–	Rdeči križ Slovenije
<b>RS</b>	–	Republika Slovenija
<b>SEL</b>	–	Savske elektrarne Ljubljana
<b>STA</b>	-	Slovenska tiskovna agencija
<b>SV</b>	–	Slovenska vojska
<b>SŽ</b>	–	Slovenske železnice
<b>TETRA</b>	-	Digitalno radijsko omrežje Tetra
<b>URSZR</b>	–	Uprava Republike Slovenije za zaščito in reševanje
<b>UKOM</b>	–	Urad Vlade Republike Slovenije za komuniciranje
<b>UN OCHA</b>	–	Urad Združenih narodov za usklajevanje humanitarnih aktivnosti
<b>UVHVVR</b>		Uprava za varno hrano, veterinarstvo in varstvo rastlin
<b>ZA-RE</b>	–	radijske zveze v sistemu zaščite in reševanja
<b>ZIR</b>	–	zaščita in reševanje
<b>ZIRS</b>	–	Zdravstveni inšpektorat Republike Slovenije
<b>ZRP</b>	–	zaščita, reševanje in pomoč

## 12 SEZNAM PRILOG IN DODATKOV

### 12.1 Skupne priloge

P - 1	Podatki o poveljniku, namestniku poveljnika in članih Štaba CZ RS
P - 2	Podatki o dežurnih osebah na URSZR
P - 3	Pregled sil za ZRP
P - 4	Podatki o organih, službah in enotah CZ
P - 5	Seznam zbirališč sil za ZRP
P - 6	Pregled osebne in skupne opreme ter sredstev pripadnikov enot za ZRP
P - 8	Pregled materialnih sredstev iz državnih rezerv za primer naravnih in drugih nesreč
P - 9	Pregled materialnih sredstev iz državnih blagovnih rezerv za primer naravnih in drugih nesreč
P - 12	Pregled gasilskih enot širšega pomena in njihovih pooblastil s podatki o poveljnikih in namestniki poveljnikov
P - 15	Podatki o odgovornih osebah, ki se jih obvešča o nesreči
P - 16	Pregled kontaktnih organov drugih držav in mednarodnih organizacij, dežel in županij sosednjih držav
P - 17	Seznam prejemnikov informativnega biltena
P - 18	Seznam medijev, ki bodo posredovali obvestilo o izvedenem alarmiranju in napotke za izvajanje zaščitnih ukrepov
P - 19	Radijski imenik sistema zvez ZA-RE, ZA-RE+
P - 20	Pregled sprejemališč za evakuirane prebivalce
P - 21	Pregled objektov, kjer je možna začasna nastanitev ogroženih prebivalcev, in njihove zmogljivosti ter lokacije, primerne za postavitev zasilnih prebivališč
P - 24	Pregled enot, služb in drugih operativnih sestavov društev in drugih nevladnih organizacij, ki sodelujejo pri reševanju
P - 25	Pregled humanitarnih (človekoljubnih) organizacij
P - 28	Pregled splošnih in specialističnih bolnišnic
P - 30	Pregled stacionarnih virov tveganja zaradi nevarnih snovi
P - 32	Seznam članov komisije za ocenjevanje poškodovanosti objektov
P - 33	Seznam članov komisije za ocenjevanje škode

### 12.2 Posebne priloge

P - 100	Evidenčni list o vzdrževanju načrta
P - 101	Ocena ogroženosti Republike Slovenije zaradi potresov
P - 102	Pregled – ocena posledic potresa in potrebnih sil in sredstev za ZRP
P - 103	Zmogljivosti (posteljne) zdravstvenih zavodov na sekundarni in terciarni ravni
P - 401	Pregled izvajalcev javnih služb ravnanja s trupli živali in drugimi živalskimi stranskimi proizvodi

### 12.3 Skupni dodatki

D - 1	Načrtovana finančna sredstva za izvajanje načrta ZIR
D - 2	Načrt URSZR za zagotovitev prostorskih in drugih pogojev za delo poveljnika CZ RS in Štaba CZ RS
D - 3	Načrt organizacije in delovanja državnega logističnega
D - 4	Načrt zagotavljanja zvez ob nesreči
D - 5	Priporočilo o organiziranju in delovanju informacijskega centra
D - 6	Navodilo za izvajanje psihološke pomoči
D - 7	Navodilo prebivalcem za ravnanje ob nesreči
D - 8	Navodilo za obveščanje ob nesreči
D - 9	Zaščitni ukrep evakuacija – priporočilo
D - 10	Osnovni pogoji za življenje ob naravnih in drugih nesrečah – priporočilo
D - 11	Zaščitni ukrep Sprejem in oskrba ogroženih prebivalcev - priporočilo
D - 12	Podpora države gostiteljice mednarodni pomoči ob naravni in drugi nesreči v Republiki Sloveniji (postopkovnik)
D - 14	Vzorec odredbe o aktiviranju sil in sredstev za ZRP

- D - 15 Vzorec delovnega naloga
- D - 16 Vzorec zapisnika o poškodovanosti gradbenih objektov in infrastrukture
- D - 18 Vzorec obrazca za obveščanje organov drugih držav in mednarodnih organizacij
- D - 19 Vzorec sklepa o aktiviranju načrta ZIR ob nesreči
- D - 20 Vzorec sklepa o preklicu izvajanja zaščitnih ukrepov in nalog ZRP
- D - 22 Načrti dejavnosti ministrstev in vladnih služb

## **12.4 Posebni dodatki**

- D - 100 Obrazci za poročanje po potresu
- D - 101 Vzorec vprašalnika za oceno uporabnosti po potresu poškodovanih gradbenih objektov
- D - 102 Predpisi o medijih
- D - 103 Dokumenti o aktiviranju državnih zrakoplovov za nujne naloge ZRP
- D - 107 Navodilo za RKB-zaščito
- D - 109 Smernice za delovanje sistema NMP ob množičnih nesrečah (MZ)
- D - 110 Načrt aktiviranja enote za identifikacijo mrtvih in navodilo za delo ekip za identifikacijo mrtvih
- D - 111 Izhodišča za načrtovanje in ravnanje ob potresu