



Številka: 812-06/2004-1

Datum: 30. 9. 2004

DRŽAVNI NAČRT ZAŠČITE IN REŠEVANJA OB ŽELEZNIŠKI NESREČI

Verzija 3.2

(Ažurirano – julij 2024)

VSEBINA

1. ŽELEZNIŠKA NESREČA	6
1.1 Uvod	6
1.2 Železniško omrežje	6
1.3 Obseg železniškega prometa	7
1.4 Značilnosti železniške nesreče	9
1.5 Varnost prevozov v železniškem prometu	10
1.6 Verjetnost nastanka verižne nesreče	10
1.7 Sklepne ugotovitve	10
2. OBSEG NAČRTOVANJA	12
2.1 Temeljne ravni načrtovanja	12
2.2 Temeljna načela zaščite, reševanja in pomoči	13
3 KONCEPT ZAŠČITE, REŠEVANJA IN POMOČI	14
3.1 Temeljne podmene	14
3.2 Zamisel izvedbe zaščite in reševanja	14
3.3 Uporaba načrta	15
4 SILE, SREDSTVA IN VIRI ZA IZVAJANJE NAČRTA	16
4.1 Pregled organov in organizacij, ki sodelujejo pri izvedbi nalog iz državne pristojnosti	16
4.2 Materialno-tehnična sredstva za izvajanje načrta	17
4.3 Predvidena finančna sredstva za izvajanje načrta	17
5 OPAZOVANJE, OBVEŠČANJE IN ALARMIRANJE	18
5.1 Opazovanje in obveščanje	18
5.2 Obveščanje in informiranje pristojnih organov na državni ravni	19
5.3 Alarmiranje	21
6 AKTIVIRANJE SIL IN SREDSTEV	22
6.1 Aktiviranje sil in sredstev	22
6.2 Aktiviranje državnih sil za ZRP	22
6.3 Zagotavljanje pomoči v materialnih in finančnih sredstvih	23
7 UPRAVLJANJE IN VODENJE	24
7.1 Organi in njihove naloge	24
7.2 Vodenje	26
7.3 Zaščita in reševanje ob železniški nesreči	27
7.4 Organizacija zvez	29
8 UKREPI IN NALOGE ZAŠČITE, REŠEVANJA IN POMOČI	29
8.1 Ukrepi zaščite, reševanja in pomoči	29
8.2 Naloge zaščite, reševanja in pomoči	30
9 OSEBNA IN VZAJEMNA ZAŠČITA	33
10 RAZLAGA POJMOV IN OKRAJŠAV	34

10.1 Pomen pojmov	34
10.2 Razlaga okrajšav	34
11 SEZNAM PRILOG IN DODATKOV	35
11.1 Skupne priloge	35
11.2 Posebne priloge	35
11.3 Skupni dodatki	35
11.4 Posebni dodatki	36

ZAP. ŠT.	DOPOLNJENO/AŽURIRANO (POGLAVJE, TOČKA)	DATUM
1.	V poglavju ena v točki 1.1 bile ažurirane zakonske podlage načrta.	december 2010
2.	Ažurirani podatki v oceni ogroženosti (tabele, slike).	december 2010
3.	V poglavju tri, v točki 3.2.1 sta termina nesreča manjšega obsega in nesreča večjega obsega – dopolnjeni in usklajeni z Zakonom o varnosti v železniškem prometu (Uradni list. RS. št. 83/2003 - UPB2).	december 2010
4.	Četrto poglavje je bilo usklajeno z Uredbo o organiziranju, opremljanju in usposabljanju sil za zaščito, reševanje in pomoč (Uradni list RS, št. 3/02, 17/02, 17/06 in 76/08).	december 2010
5.	V petem poglavju je ažurirana shema 3 (OKC UPS GPU), shema 4 (sprememba CORS obvesti pristojni inšpektorat IRSVNDN in namesto držav PIAC skupino držav AEWS, glej razlago pod shemo).	december 2010
6.	V šestem poglavju v točki 6.2 je namesto shem 5 in 6 slika 3, tekst v omenjeni točki pa je ažuriran.	december 2010
7.	V sedmem poglavju v točki 7.1 so ažurirane naloge ministrstev in vladne službe.	december 2010
8.	V točki 7.3.1 pa je dopolnitev v zvezi z reševanjem na ogroženih odsekih železniške proge oz. v daljših železniških predorih (Karavanški predor, Bohinjski predor in predor Semič).	december 2010
9.	Točka 7.4: tekst je ažuriran in dodana slika 4.	december 2010
10.	V poglavju 11 so na novo določene skupne priloge in skupni dodatki.	december 2010
11.	V poglavju ena so ažurirane zakonske podlage načrta in podatki iz ocene ogroženosti ter Poročila o izrednih dogodkih 2014, Slovenske železnice, 2015 (dodana tabela 1, ažurirane tabele in slike, ki so preštevilčene). V točki 1.5 je izpuščen zadnji odstavek in v točki 1.7 tretji odstavek (pripomba Agencije RS za železniški promet: "Javna železniška infrastruktura v Republiki Sloveniji je sestavni del omrežja vseevropskega železniškega Sistema za konvencionalne hitrosti. Za vključitev v omrežje vseevropskega železniškega Sistema za visoke hitrosti – proge zgrajene in opremljene za običajne hitrosti 250 km/h in več ali posebej modernizirane proge za visoke hitrosti, ki so opremljene za hitrosti okoli 200 km/h niso primerne.").	avgust 2015
12.	V poglavju dva v točki 2.1 je dodana preglednica 1 - Obveznosti nosilcev načrtovanja ob železniški nesreči, ki je izdelana na osnovi ocene ogroženosti.	avgust 2015
13.	V poglavju štiri v točki 4.1 so izpisana ministrstva, ki sodelujejo pri izvedbi nalog iz državne pristojnosti in dodane zmogljivosti Slovenske vojske. V točki 4.1.2 pa je dodana javna zdravstvena služba.	avgust 2015
14.	V poglavju pet v točki 5.1 je izbrisana diagram opazovanje in obveščanje, ažuriran Združeni operativni center SV (v tekstu in shemi 3). V točki 5.1.1 so ažurirani podatki, ki jih mora vsebovati obvestilo o železniški nesreči in ukinjen posebni dodatek D-601 (usklajeno z novim Pravilnikom o ravnanju ob resnih nesrečah, nesrečah in incidentih v železniškem prometu (Uradni list RS, št. 62/2015). V točki 5.2.1.2 je tekst obveščanje širše javnosti prav tako ažuriran. Ažurirana pa je tudi slika 6.	avgust 2015
15.	V poglavju sedem v točki 7.1 so navedena ministrstva po pristojnostih in pri ministrstvu pristojnem za zdravje so ažurirane naloge. V točki 7.2 je ažuriran tekst, v točki 7.3.1 pa je ažurirana Uredba o organiziranju, opremljanju in usposabljanju sil za zaščito, reševanje in pomoč, v točki 7.4 je ažuriran tekst in slika 8.	avgust 2015
16.	V poglavju osem v točki 8.1.1 je ažurirana Mobilna enota z ekološkim laboratorijem (MEEL) pri Nacionalnem laboratoriju za zdravje, okolje in hrano Maribor in v točki 8.2.3 pa tekst nujna medicinska pomoč.	avgust 2015

17.	<i>V poglavju 10 v točki 10.1 je ažuriran pojem "upravljavec javne železniške infrastrukture" in ukinjen pojem "pooblaščen upravljavec" v skladu z veljavno zakonodajo. V točki 10.2 so ažurirane kratice.</i>	<i>avgust 2015</i>
18.	<i>V poglavju 11 so ažurirane skupne priloge, skupni dodatki in posebni dodatki.</i>	<i>avgust 2015</i>
19.	<i>V poglavju 4 v točki 4.1 so ažurirana ministrstva, ki sodelujejo pri izvedbi nalog iz državne pristojnosti.</i>	<i>julij 2024</i>
20.	<i>V poglavju 5 v točki 5.2 je pri obveščanju v primeru nesreče dodan OKC UPS GPU.</i>	<i>julij 2024</i>
21.	<i>V poglavju 6 v točki 6.2 je dopisan postopek aktiviranja Policije.</i>	<i>julij 2024</i>
22.	<i>V poglavju 7 v točki 7.1 so ažurirana ministrstva v skladu s spremembami Zakona o vladi in njihove naloge.</i>	<i>julij 2024</i>
23.	<i>V poglavju 10 v točki 10.2 sta dodani okrajšavi TETRA in SPLPŽNI.</i>	<i>julij 2024</i>

1 ŽELEZNIŠKA NESREČA

1.1 Uvod

Načrt zaščite in reševanja ob železniški nesreči – verzija 3.2 – je nadgradnja Državnega načrta zaščite in reševanja ob železniški nesreči, verzija 3.1, ki ga je Uprava Republike Slovenije za zaščito in reševanje (v nadaljnjem besedilu: URSZR), Ministrstvo za obrambo (v nadaljnjem besedilu: MORS), izdelala leta 2004 in ažurirala leta 2010 in 2015. Izdelan je na podlagi Zakona o varstvu pred naravnimi in drugimi nesrečami (Uradni list RS, št. 51/06 – uradno prečiščeno besedilo, in 97/10, 21/18 – ZNORG in 117/22), in usklajen z Uredbo o vsebini in izdelavi načrta zaščite in reševanja (Uradni list RS, št. 24/12, 78/16 in 26/19), Zakonom o železniškem prometu (Uradni list RS, št. 99/15 – uradno prečiščeno besedilo, 30/18, 82/21, 54/22 – ZUJPP in 18/23 – ZDU-10), Zakon o varnosti v železniškem prometu (Uradni list RS, št. 30/18 in 54/21), Zakonom o prevozu nevarnega blaga (Uradni list RS, št. 33/06 – uradno prečiščeno besedilo, 41/09, 97/10 in 56/15) in izvedbenimi predpisi.

1.2 Železniško omrežje



Slika 1 Železniško omrežje (vir: Povzetek letnega poročila 2012, Slovenske železnice, spletna stran <http://www.slo-zeleznice.si/podjetje/zamedije/letnaporocila>, citirano 6.12.2013)

Skupna dolžina železniških prog v Sloveniji je 1207,701 km (Uredba o kategorizaciji prog – Uradni list RS št. 4/2009, 5/2009 – popr. 62/11, 66/12, 12/13 in 30/18 – ZVZelP-1). Imamo enotirne in dvotirne železniške proge. Železniške proge se uporabljajo za prevoz potnikov, večina za prevoz tovora, po več progah pa se prevažajo tudi nevarne snovi.

Tabelarni prikaz glavnih in regionalnih prog in pripadajoča kategorija prog

Številka proge	Nacionalno poimenovanje proge	Nacionalna kategorija proge	Številka E-proge	Kategorija proge *	Gradbena dolžina proge z glavnimi prevoznimi tiri			
					Celotna proga	Enotima proga	Dvojitima proga	Dolžina tirov
10	d.m.–Dobova–Ljubljana	G	E70, E69	D3	114,751		114,751	229,502
20	Ljubljana–Jesenice–d.m.	G	E65	D3	70,898	62,440	8,458	79,356
21	Ljubljana–Šiška–Kamnik Graben	R		C4	23,010	23,010		23,010
30	Zidani Most–Sentilj–d.m.	G	E67, E69	C3	108,274	15,647	92,627	200,901
31	Celje–Velenje	R		C3	37,967	37,967		37,967
32	d.m.–Rogatec–Grobello	R		C3	36,496	36,496		36,496
33	d.m.–Imeno–Stranje	R		C4	14,236	14,236		14,236
34	Maribor–Prevalje–d.m.	R		B2	82,672	82,672		82,672
40	Pragersko–Ormož	G	E69	C3	40,273	40,273		40,273
41	Ormož–Hodoš–d.m.	G	T69	C3	69,215	69,215		69,215
42	Ljutomer–Gornja Radgona	R		C2	23,050	23,050		23,050
43	d.m.–Lendava	R		B2	5,216	5,216		5,216
44	Ormož–Središče–d.m.	G	E69	C3	11,615	11,615		11,615
50	Ljubljana–Sežana–d.m.	G	E70, E69, E65	D3	116,592		116,592	233,184
60	Divača–cepišče Prešnica	G	E69	D3	16,479	16,479		16,479
61	cepišče Prešnica–Podgorje–d.m.	R		C2	14,721	14,721		14,721
62	cepišče Prešnica–Koper	G	E69	D3	31,553	31,553		31,553
64	Pivka–Ilirska Bistrica–d.m.	G	E65	C2	24,405	24,405		24,405
70	Jesenice–Sežana	R		C2	129,185	129,185		129,185
71	cepišče Šempeter pri Gorici–Vrtojba–d.m.	R		C2	1,855	1,855		1,855
72	Prvačina–Ajdovščina	R		C2	14,833	14,833		14,833
73	cepišče Kreplje–Repentabor–d.m.	R		C2	2,501	2,501		2,501
80	d.m.–Metlika–Ljubljana	R		C2	123,362	123,362		123,362
81	Sevnica–Trebnje	R		C2	31,345	31,345		31,345
82	Grosuplje–Kočevje	R		A	49,184	49,184		49,184
14	lok Zidani Most	G		C3	1,284	0,809	0,475	1,759
45	lok Pragersko	G		C3	0,636		0,636	1,272
35	lok Maribor Tezno–Maribor Studenci	R		C3	1,033	1,033		1,033
51	lok Divača	G		D3	1,040	1,040		1,040
11	Lj. Zalog–cepišče Kajuhova; P3	R		D3	2,660	2,660		2,660
12	Lj. Zalog–Ljubljana; P4	R		D3	3,854	3,854		3,854
13	Lj. Zalog–Ljubljana; P5	R		C3	3,506	3,506		3,506
	SKUPAJ				1.207,701	874,162	333,539	1.541,240

* opomba: Kategorija proge velja za celo progo. Glede na dejansko stanje proge po odsekih upravljavec objavi kategorijo za posamezne odseke prog vključno z morebitnimi omejitvami v registru železniške infrastrukture, Programu omrežja in Navodilu o progi.

G – glavne proge
R – regionalne proge

Tabela 1: Prikaz glavnih in regionalnih prog in pripadajoča kategorija prog (vir Uredba o spremembi Uredbe o kategorizaciji prog, Uradni list RS, številka 12/2013)

Vse te proge spadajo v kategorijo konvencionalnih prog pri katerih se hitrost določa za vsako progo posebej. Vse proge v Sloveniji dovoljujejo prevoz vozil in tovora v skladu z mednarodnim nakladalnim profilom, nakladalnim profilom SŽ 1 (Ur. l. RS, št. 22/02) ter nakladalnim profilom za kombinirani transport GA, GB in GC.

Poleg SŽ Potniški promet d.o.o. in SŽ Tovorni promet d.o.o. po železniških progah v Sloveniji vozijo tudi trije drugi prevozniki: RCA - Rail Cargo Austria AG, Adria transport d.o.o. in Luka Koper, d.d., pristaniški in logistični sistem.

1.3 Obseg železniškega prometa

Hrbtenico slovenskega železniškega sistema predstavlja os Maribor-Koper. Najbolj obremenjen odsek slovenskega železniškega križa je odsek proge Ljubljana-Zidani Most, po katerem pelje dnevno tudi do 123 vlakov.

RID – RAZRED	VRSTA NEVARNE SNOVI	V tonah	%
Razred 1	Eksplozivne snovi in predmeti	422	0,02
Razred 2	Plini	94.943	5,00
Razred 3	Vnetljive tekoče snovi	1.697.061	89,1
Razred 4.1	Vnetljive trdne snovi	5.017	0,3
Razred 4.2	Samovnetljive snovi	13.117	0,7
Razred 4.3	Snovi, ki pri stiku z vodo tvorijo vnetljive pline	1.300	0,1
Razred 5.1	Vnetljive snovi, oksidacijske	10.719	0,6
Razred 5.2	Organski peroksidi	0,99	0,01
Razred 6.1	Strupi	13.752	0,7
Razred 8	Jedke snovi	43.892	2,3
Razred 9	Različne nevarne snovi in predmeti	23.948	1,3
Skupaj:		1.904.270	100,00

Tabela 2: Prevoz nevarnih snovi v letu 2012 (vir: Ocena ogroženosti Slovenskih železnic, 2014)

1.4 Značilnosti železniške nesreče

Tako kot za druge nesreče je tudi za železniško nesrečo značilno, da:

- se običajno zgodi brez opozorila in nepričakovano,
- je lahko veliko mrtvih in ranjenih,
- pritegne pozornost medijev,
- povzroča psihološke težave tako pri preživelih, kot pri reševalcih in svojcih.

Železniško nesrečo lahko povzročijo:

- tehnični in drugi vzroki (stanje proge, okvare vozil, okvare na signalizaciji, človeški dejavnik in drugi),
- naravne in druge nesreče (potres, poplava, zemeljski plaz, požar, nesreča pri prevozu nevarnih snovi, človeški dejavnik in drugi),
- teroristični napadi.

Za preprečevanje terorizma in drugih oblik ogrožanj varnosti v železniškem prometu ima upravljalec javne železniške infrastrukture izdelano navodilo o varovanju potnikov, osebja in premoženja na železniškem območju in v vlakih (Navodilo 931). Le to predpisuje omejitve dostopa, ukrepe ob grožnjah, sumljivih najdbah, ob eksploziji na postajnem območju ali vlaku in postopke za pregled proge in odpravljanje posledic terorističnih dejanj.

Do železniške nesreče lahko pride zaradi: trčenja vlakov, naleta vlakov, iztirjenja vlakov, požara na vlaku ali v okolici proge, eksplozije na vlaku in poškodbe na progi (kamenje, plaz, poplave, itd.).

V vseh primerih lahko pride do poškodb vlečnih vozil ter enega ali več vagonov in do prevrnitve posameznih vozov. Število mrtvih in ranjenih je ob trčenju potniških oziroma potniškega in tovornega vlaka večje. Tudi posledice ob nesreči pri prevozu nevarnih snovi so lahko hujše, predvsem zaradi večjih količin prepeljanega tovora kot v cestnem prometu. Dodatne težave pri izvajanju zaščite in reševanja se pojavijo, ko pride do železniške nesreče na težko dostopnem terenu ali pri iztirjenju vlaka v vodo in je potrebno premagovati tudi orografske ovire.

Glede na vrsto, kraj in posledice železniške nesreča pa ločimo:

- glede na vrsto vlaka:
 - ~ nesreča potniškega vlaka,
 - ~ nesreča tovornega vlaka,
- kraj nesreče in posebnost reševanja:
 - ~ na težko dostopnem terenu in iztirjenju vlaka v vodo,
 - ~ na železniški postaji,

- ~ pri prevozu nevarnih snovi,
- ~ zaradi eksplozije na vlaku.

D - 600	Ocena ogroženosti
---------	-------------------

1.5 Varnost prevozov v železniškem prometu

Čeprav je varnost v železniškem prometu na visokem nivoju in se železniške nesreče zgodijo sorazmerno redko, so lahko posledice glede na to, da je v povprečju na vsakem potniškem vlaku 71 potnikov, da tehta v povprečju tovorni vlak 907,4 ton in da lahko ob nesreči pri prevozu nevarnih snovi te nenadzorovano uhajajo v okolje, katastrofalne (Vir: Slovenske železnice, 2013).

Večji izredni dogodki v Sloveniji v zadnjih tridesetih letih (Vir: Slovenske železnice, 2013 in 2015):

- Leta 1984 je na železniški postaji v Divači tovorni vlak naletel na stoječi potniški vlak. V nesreči je 31 ljudi izgubilo življenje, 33 pa je bilo lažje ali težje ranjenih.
- Aprila 1995 sta v Zalogu pri Ljubljani iztirili dve cisterni z motornim bencinom in se prevrnili na bok.
- V Zalogu pri Ljubljani je februarja leta 2011 lokomotiva tovornega vlaka pri premiku zdrsnila v Ljubljanico. V nesreči sta bili dve osebi lažje poškodovani. V Ljubljanico je izteklo okoli 800 l Diesel goriva.
- Na Jesenicah se je avgusta 2011 pri trčenju potniškega in tovornega vlaka poškodovalo 36 oseb.
- Oktobra 2012 je v Vižmarjah pri Ljubljani prihajajoči mednarodni vlak trčil v stoječi potniški vlak. Pri tem je bilo poškodovanih 29 oseb.
- V januarju 2014 pa se je zgodila naravna nesreča - žled, ki je močno prizadela železniški promet, še zlasti Poslovno enoto Postojna. Prišlo je do več motenj v vlakovnem prometu: padci kamnov na progo, padci dreves in kamnov na vozno mrežo in progo, strganje vozne mreže. Posledice so bile prekinitve železniškega prometa in s tem posledično velika materialna škoda.

Vrsta dogodka / leto	I. 2009	I. 2010	I. 2011	I. 2012	I. 2013	I. 2014
trčenje vlakov	1	0	1	0	0	0
nalet vlaka	1	1	1	1	1	5
iztirjenje vlaka	1	2	3	5	4	2
preprečeno trčenje vlakov	1	1	0	1	0	0
preprečen nalet vlaka	1	1	3	0	5	3
prevoz glavnega signala	12	11	8	6	4	5
prevoz službenega mesta	1	3	3	4	3	8
Odprte zapornice – ni posledic	10	13	7	9	7	3
SKUPAJ	28	32	26	26	24	26

Tabela 3: Izredni dogodki (vir: Poročilo o izrednih dogodkih 2014, Slovenske železnice, 2015)

1.6 Verjetnost nastanka verižne nesreče

Ob železniški nesreči lahko pride do verižnih nesreč, kot so:

- požar,
- eksplozija,
- nenadzorovano uhajanje nevarnih snovi v okolje,
- poškodbe infrastrukture.

1.7 Sklepne ugotovitve

Glede na dejstvo, da:

- je v povprečju na vsakem potniškem vlaku 71 potnikov,

- tovorni vlak v povprečju tehta 907,4 tone in
- in da lahko pride do nesreče pri prevozu nevarnih snovi in nenadzorovanega uhajanja le-teh v okolje,

lahko pričakujemo veliko število ranjenih in mrtvih ob železniški nesreči zlasti, če sta v nesreči udeležena potniški in tovorni vlak ali tovorni vlak naložen z nevarnimi snovmi. Posledice so lahko še posebej hude, če pride med nesrečo do eksplozije oziroma če pride na vlaku do eksplozije.

Dotrajanost slovenske železniške infrastrukture in gostota prometa povečujeta verjetnost nastanka nesreče na določenih odsekih železniške mreže.

Glede na oceno možnih dogodkov mora upravljavec javne železniške infrastrukture ob železniški nesreči vzpostaviti in vzdrževati pripravljenost za ukrepanje ob železniški nesreči in organizirati potrebne sile za reševanje in pomoč.

Ob železniški nesreči pri prevozu nevarnih snovi je prevoznik tisti, ki mora zavarovati, pobrati ali odstraniti oziroma shraniti nevarne snovi na za to določen prostor ali na drug način poskrbeti, da ni več nevarnosti. Če prevoznik tega ne more izvesti, mora poklicati organizacijo, ki je pooblaščen za reševanje nesreč z nevarnimi snovmi, da to stori na njegove stroške.

Načrti občin za ukrepanje ob železniški nesreči morajo vsebovati ukrepe za zaščito ljudi, živali in okolja ob železniški nesreči z nevarno snovjo.

2 OBSEG NAČRTOVANJA

2.1 Temeljne ravni načrtovanja

Temeljni načrt je državni načrt s katerim se uskladijo načrti vseh nosilcev načrtovanja.

Načrt zaščite in reševanja ob železniški nesreči izdelajo:

- država,
- upravljavec javne železniške infrastrukture,
- prevoznik nevarnih snovi,
- občine, ki imajo železniško infrastrukturo in po kateri se odvija promet z nevarnimi snovmi. V načrtih zaščite in reševanja ob železniški nesreči razčlenijo obveščanje ob železniški nesreči in predvidijo izvajanje zaščitnih ukrepov za prebivalce. Ocene možnih posledic železniške nesreče z nevarno snovjo, jim posreduje prevoznik.

Obveznost izdelave načrta oziroma dela načrta zaščite in reševanja ob železniški nesreči posameznega nosilca načrtovanja je opredeljena glede na državno oceno ogroženosti ob železniški nesreči v republiki Sloveniji, verzija 1.0 (št. 8420-7/2015-7- DGZR, z dne 25.3.2015) v povezavi z razpredelnico 1 in končne uvrstitve nosilca načrtovanja v določen razred ogroženosti. Obveznosti nosilcev načrtovanja iz tabele 4 predstavljajo minimalne zahteve. Vsak nosilec načrtovanja se lahko odloči tudi za večji obseg načrtovanja.

Razred ogroženosti	Stopnja ogroženosti nosilca načrtovanja	Obveznosti nosilcev načrtovanja
1	Majhna	-
2	Srednja	Ni potrebno izdelati načrta zaščite in reševanja oz. delov načrta..
3	Velika	-
4	Zelo velika 1	Potrebno je izdelati načrt zaščite in reševanja v celoti (izpostave URSZR) Občine pa izdelajo dele načrta zaščite in reševanja (obveščanje in alarmiranje in izvajanje zaščitnih ukrepov ob železniški nesreči)
5	Zelo velika 2	-

Tabela 4: Obveznosti nosilcev načrtovanja ob železniški nesreči

Državni načrt zaščite in reševanja ob železniški nesreči se podrobneje razčleni v regijah.

V načrtu zaščite in reševanja regij in upravljavca javne železniške infrastrukture se pripravijo načini izvajanja aktivnosti zaščite in reševanja na ogroženih odsekih železniške proge. Posebno pozornost se posveti daljšim železniškim predorom (Karavanški predor, Bohinjski predor in predor Semič).

S tem načrtom se urejajo le ukrepi in dejavnosti za ZRP ter zagotavljanje osnovnih pogojev za življenje, ki so v državni pristojnosti.

2.2 Temeljna načela zaščite, reševanja in pomoči

Zaščita, reševanje in pomoč se ob železniški nesreči organizira v skladu z načeli, ki jih določa Zakon o varstvu pred naravnimi in drugimi nesrečami.

Ob železniški nesreči se upoštevajo predvsem načela pravice do varstva in pomoči, načelo javnosti, preventive, odgovornosti in postopnosti pri uporabi sil za zaščito, reševanje in pomoč.

3 KONCEPT ZAŠČITE, REŠEVANJA IN POMOČI

3.1 Temeljne podmene

1. Varstvo pred posledicami železniške nesreče zagotavljajo v okviru svojih pristojnosti upravljavec javne železniške infrastrukture, prevozniki, ministrstvo pristojno za infrastrukturo, prebivalci kot posamezniki, prebivalci organizirani v prostovoljne reševalne sestave ter druge nevladne organizacije, ki se ukvarjajo z zaščito in reševanjem, javne reševalne službe, podjetja, zavodi in druge organizacije, katerih dejavnost je pomembna za zaščito in reševanje, ter lokalne skupnosti in državni organi, skladno s svojimi pristojnostmi.
2. Državni načrt zaščite in reševanja ob železniški nesreči izdelata Uprava RS za zaščito in reševanje, Ministrstva za obrambo v sodelovanju z ministrstvi in drugimi državnimi organi.
3. Državni načrt zaščite in reševanja ob železniški nesreči je izdelan za ukrepanje ob železniški nesreči večjega obsega. Vsem udeležencem v železniški nesreči morajo pristojni organi in službe zagotoviti takojšnjo in ustrezno strokovno pomoč.
4. Ob železniški nesreči z nevarnimi snovmi morajo biti ogroženi prebivalci pravočasno in objektivno obveščeni o nesreči, pričakovanih nevarnostih, možnih posledicah nesreče, načrtih in ukrepih za zmanjšanje in odpravo posledic ter o ravnanju ob nesreči. Informacije o tem pristojni organi sproti dopolnjujejo in objavljajo.
5. Ob železniški nesreči je za operativno izvajanje nalog zaščite, reševanja in pomoči na kraju nesreče odgovoren vodja intervencije, ki so mu neposredno podrejene vse sile, ki sodelujejo pri izvajanju nalog na terenu. Vodja intervencije se imenuje iz vrst gasilske reševalne službe ali iz vrst upravljavca javne železniške infrastrukture (SŽ - Infrastruktura). Za pomoč vodji intervencije iz vrst gasilcev pa upravljavec javne železniške infrastrukture imenuje svojega strokovnjaka oziroma pri nesreči z nevarnimi snovmi, prevoznik imenuje svojega strokovnjaka.
6. Ob železniški nesreči večjega obsega, če državni viri ne zadoščajo, lahko država zaprosi za pomoč sosednje ali druge države in mednarodne organizacije.

3.2 Zamisel izvedbe zaščite in reševanja

3.2.1 Koncept odziva ob železniški nesreči

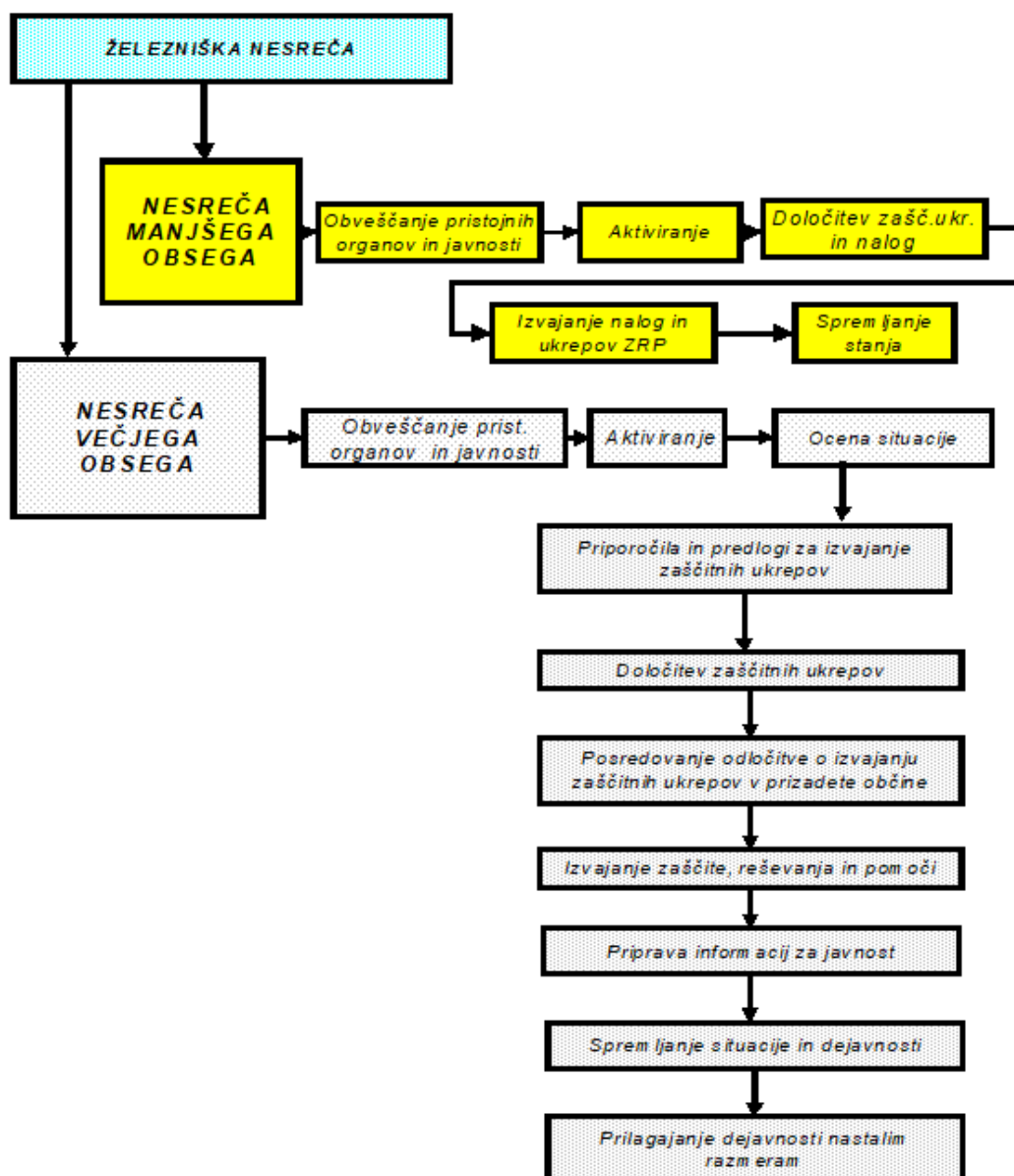
Koncept odziva ob železniški nesreči temelji na posledicah nesreče (človeške žrtve, materialna škoda in škoda v naravnem okolju).

NESREČA MANJŠEGA OBSEGA (resna nesreča): je, ko je ena ali več oseb izgubilo življenje ali težje poškodbe petih ali več oseb, nastala je materialna škoda na sredstvih železnice ali na okolju, ki presega nad dva milijona EUR.

Poleg reševalnih sil in sredstev prevoznika oziroma upravljavca železniške infrastrukture, železniško nesrečo obvladujejo sile za ZRP. Izvaja se obveščanje javnosti in prebivalcev, alarmiranje (ob nesreči z nevarnimi snovmi), aktiviranje sil za ZRP, določitev zaščitnih ukrepov in nalog, izvajanje zaščitnih ukrepov in nalog ter spremljanje stanja.

NESREČA VEČJEGA OBSEGA: je, ko je več deset mrtvih in ranjenih, nastala je velika materialna škoda na sredstvih železnice ali na okolju. Za obvladovanje in nadzor železniške nesreče je potrebno uporabiti posebne ukrepe, sile in sredstva. Izvaja se obveščanje pristojnih organov in javnosti, aktiviranje sil za ZRP, na osnovi ocene situacije poveljnik CZ RS določi zaščitne ukrepe in naloge.

Potek glavnih dejavnosti je prikazan na sliki 3: Koncept odziva ob železniški nesreči



Slika 3: Koncept odziva ob železniški nesreči

3.3 Uporaba načrta

Državni načrt zaščite in reševanja ob železniški nesreči se aktivira, ko pride do železniške nesreče večjega obsega.

Odločitev o uporabi državnega načrta sprejme poveljnik CZ RS s sklepom.

Odločitev o prenehanju uporabe državnega načrta sprejme poveljnik RS CZ s sklepom.

4 SILE, SREDSTVA IN VIRI ZA IZVAJANJE NAČRTA

4.1 Pregled organov in organizacij, ki sodelujejo pri izvedbi nalog iz državne pristojnosti

4.1.1 Državni organi

- Vlada RS,
- Ministrstvo, pristojno za obrambo,
- Ministrstvo, pristojno za notranje zadeve,
- Ministrstvo, pristojno za zdravje,
- Ministrstvo, pristojno za infrastrukturo,
- Ministrstvo, pristojno za zunanje in evropske zadeve,
- Ministrstvo, pristojno za okolje, podnebje in energijo,
- Ministrstvo, pristojno za naravne vire in prostor,
- Urad Vlade RS za komuniciranje.

4.1.2 Sile za ZRP na državni ravni

- Organi vodenja CZ:
 - poveljnik CZ RS,
 - namestnik poveljnika CZ RS,
 - Štab CZ RS,
- Enote in službe CZ:
 - državna enota za hitre reševalne intervencije (EHI),
 - enote za radiološko-kemično-biološko zaščito (RKB-zaščito),
 - tehnične reševalne enote,
 - informacijski center,
 - logistični center,
 - služba za podporo.
- Gasilske enote in enote ter službe društev in drugih nevladnih organizacij:
 - gasilske enote širšega pomena in druge prostovoljne enote,
 - gorska reševalna služba,
 - jamarska reševalna služba,
 - enota za reševanje ob rudniških nesrečah,
 - enote reševalcev z reševalnimi psi,
 - podvodna reševalna služba,
 - stacionarij in nastanitvene enote.
- Enote, službe in centri za ZRP, ki jih organizirajo državni organi in drugi:
 - ekološki laboratorij z mobilno enoto (ELME),
 - mobilna enota z ekološkim laboratorijem (MEEL),
 - enota za identifikacijo mrtvih,
 - veterinarske organizacije,
 - Slovenska vojska (enota JRKBO z mobilnim biološkim laboratorijem, vzorčevalna enota, zdravstvena in veterinarska enota),
 - policija,
 - enote upravljavca javne železniške infrastrukture,
 - javna zdravstvena služba.

P - 600	Pregled enot upravljavca javne železniške infrastrukture, ki sodelujejo pri reševanju
---------	---

Ob železniški nesreči se v skladu s potrebami v izvajanje vključijo tudi regijske in občinske sile za zaščito, reševanje in pomoč, katere so opredeljene v regijskih in občinskih načrtih zaščite in reševanja ob nesreči (načelo postopnosti).

Za pripravljenost, opremljenost in usposobljenost enot so zadolženi njihovi ustanovitelji. Obveznosti ustanoviteljev so opredeljene v merilih za organiziranje, usposabljanje in opremljanje in v pogodbah o sofinanciranju za ukrepanje ob nesrečah.

4.2 Materialno-tehnična sredstva za izvajanje načrta

- zaščitna in reševalna oprema ter orodja (sredstva za osebno in skupinsko zaščito, oprema, vozila ter tehnična in druga sredstva, ki jih potrebujejo strokovnjaki, reševalne enote, službe in reševalci),
- materialna sredstva za ZRP iz državnih rezerv.

4.3 Predvidena finančna sredstva za izvajanje načrta

Finančna sredstva se načrtujejo za:

- stroške operativnega delovanja (povračila stroškov za aktivirane pripadnike CZ in drugih sil za ZRP),
- stroški dodatnega vzdrževanja in servisiranja uporabljene opreme,
- materialne stroške (prevozne stroške, storitve, ...).

5 OPAZOVANJE, OBVEŠČANJE IN ALARMIRANJE

5.1 Opazovanje in obveščanje

5.1.1 Posredovanje informacij o nesreči

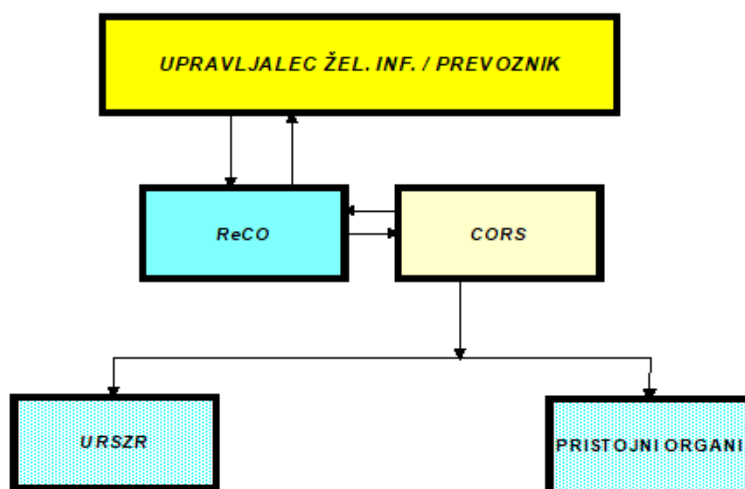
Vsakdo, ki opazi ali izve za nevarnost železniške nesreče, mora o tem takoj obvestiti pristojni ReCO na telefonsko številko 112. ReCO preveri verodostojnost obvestila pri pooblaščenem upravljavcu javne železniške infrastrukture ali pri prevozniku, v kolikor je prišlo do nesreče pri prevozu nevarnih snovi.

Upravljavec javne železniške infrastrukture ali prevoznik o nesreči manjšega ali nesreči večjega obsega, če so poškodovane osebe ali če se nesreča manjšega ali večjega obsega zgodi med nakladanjem, polnjenjem, prevozom ali razkladanjem nevarnega blaga, če je v dogodku udeleženo le osebe ali sredstva prevoznika, mora takoj obvestiti pristojni ReCO na številko 112.

Obvestilo o železniški nesreči mora vsebovati podatke o:

1. času in kraju nastanka dogodka;
2. vrsti dogodka;
3. vrsti ogroženosti:
 - zaradi nesreče potniškega vlaka,
 - zaradi nesreče tovornega vlaka,
 - zaradi tovara ali
 - zaradi naravne nesreče;
4. obliki ogroženosti:
 - trčenje vlaka,
 - iztiranje vlaka,
 - nesreča na nivojskem prehodu,
 - nesreča, ki jo osebam povzročijo tirna vozila med gibanjem,
 - požar na vlaku ali okolici ali
 - druge vrste nesreč;
5. nesreči:
 - število udeležencev nesreče,
 - posledice nesreče,
 - število poškodovanih oseb in
 - število mrtvih oseb;
6. izvedenih ukrepov in potrebni pomoči.

ReCO o železniški nesreči obvesti CORS.

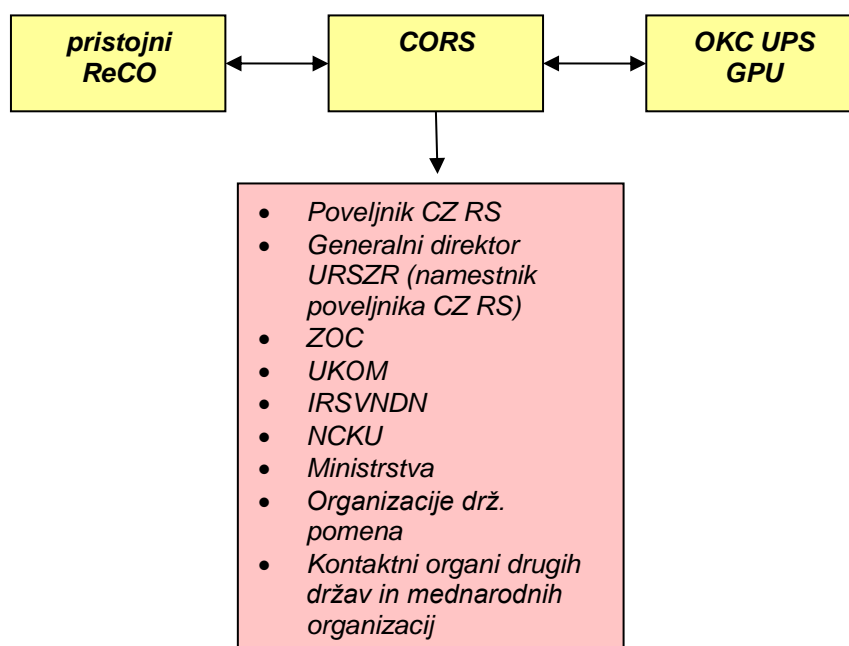


Slika 4: Posredovanje podatkov o železniški nesreči

5.2 Obveščanje in informiranje pristojnih organov na državni ravni

O železniški nesreči CORS obvešča:

- Operativno komunikacijski center Uprave za policijske specialnosti Generalne policijske uprave (OKC UPS GPU),
- pristojni DCZ,
- poveljnika CZ RS,
- namestnika poveljnika CZ RS oz. generalnega direktorja URSZR,
- Operativni center Slovenske Vojske (OC SV),
- Nacionalni center za krizno upravljanje (NCKU),
- Urad Vlade RS za komuniciranje,
- kontaktne osebe v ministrstvih,
- organizacije državnega pomena (ELES, DARS, Telekom Slovenije),
- kontaktne organe drugih držav in mednarodnih organizacij.



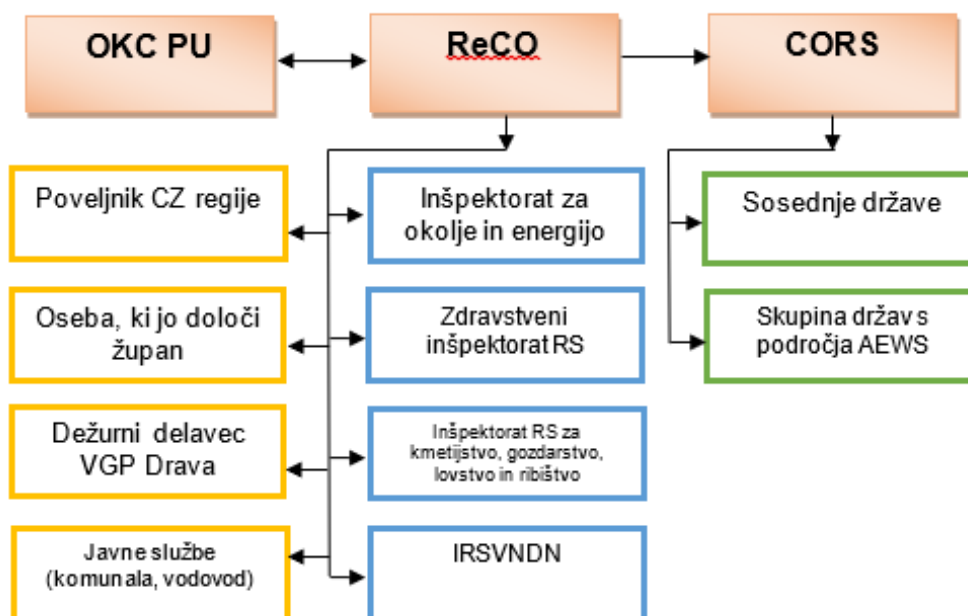
Slika 5: Obveščanje pristojnih organov o železniški nesreči

Za sprotno obveščanje vlade, ministrstev in drugih državnih organov ter služb, občin in drugih izvajalcev nalog zaščite, reševanja in pomoči o stanju in razmerah na območju nesreče, sprejetih ukrepih in poteku zaščite in reševanja, skrbi Uprava RS za zaščito in reševanje Ministrstva za obrambo, ki s tem namenom v sodelovanju z ministrstvi in drugimi državnimi organi in nevladnimi organizacijami:

- pripravlja informativni bilten,
- pripravlja in objavlja informacije na Teletekstu TV Slovenija,
- pripravlja in objavlja informacije na internetu,
- pripravlja občasne širše pisne informacije.

Ob železniških nesrečah večjega obsega pri prevozu nevarnih snovi ReCO obvešča pristojne organe, ki so razvidni iz slike 6.

V primeru onesnaženja okolja z nevarnimi snovmi s čezmejnimi vplivi pa CORS obvesti kontaktne točke sosednjih držav in v primeru onesnaženja vodotokov porečja Donave z nevarnimi snovmi, države porečja Donave v skladu z obveznostmi iz Konvencije o zaščiti reke Donave, preko sistema AEWS (Accident emergency warning system).



Slika 6: Obveščanje pristojnih organov, ki jih ReCO in CORS obveščata ob večji železniški nesreči z nevarno snovjo

5.2.1 Obveščanje javnosti

5.2.1.1 Obveščanje prebivalcev

Ob železniški nesreči v kateri so udeleženi ljudje, pristojna izpostava URSZR vzpostavi informacijski center v sodelovanju z upravljavcem javne železniške infrastrukture in drugimi pristojnimi organi. Informacijski center v medijih objavi telefonsko številko, na katero lahko dobijo svojci udeležencev v nesreči informacije o posledicah nesreče in stanju udeležencev nesreče. Po potrebi informacijski center organizirajo tudi občine.

5.2.1.2 Obveščanje širše javnosti

Javnost mora biti o železniški nesreči pravočasno in korektno obveščena, tako o obsegu nesreče in njenih posledicah kot tudi o aktivnostih za odpravo posledic.

Prvo sporočilo za javnost in vsa nadaljnja sporočila o železniški nesreči oblikuje in posreduje v objavo oseba, ki jo pooblasti direktor družbe - upravljavca železniške infrastrukture in sicer do aktiviranja državnega načrta in Štaba CZ RS. Po potrebi se v sistem obveščanja vključi tudi pooblaščen oseba ministrstva, pristojnega za železnice.

Ob železniški nesreči večjega obsega se takoj oziroma v najkrajšem času sestane vodstvo družbe - upravljavca železniške infrastrukture, ki obravnava vse okoliščine v zvezi z nesrečo in posreduje javnosti vse do takrat znane podatke o nesreči.

Po aktiviranju Štaba CZ RS sporočila za javnost, na podlagi osnutkov pooblaščenih oseb upravljavca železniške infrastrukture, oblikuje, dopolni in posreduje v objavo Štab CZ RS. To nalogo opravlja predstavnik za odnose z javnostmi URSZR, ki sodeluje z Urdom Vlade RS za komuniciranje tudi pri obveščanju tuje javnosti. Če URSZR za komuniciranje z javnostmi s svojimi kadrovskimi zmogljivostmi Štabu CZ RS ne more zagotoviti popolne podpore, se v obveščanje vključi tudi služba MORS, pristojna za odnose z javnostmi.

CORS, usklajeno s poveljnikom CZ RS, lahko o posledicah železniške nesreče obvešča javnost neposredno prek dnevnih in izrednih informativnih biltenov, radia, televizije, časopisov, teleteksta, spletnih strani MORS in ZiR, svetovnega spleta in drugih medijev.

Obveščanje javnosti ob nesrečah poteka v medijih, ki morajo po predpisih na zahtevo državnih organov, javnih podjetij in zavodov brez odlašanja brezplačno objaviti nujno sporočilo, povezano z resno ogroženostjo življenja, zdravja ali premoženja ljudi, kulturne in naravne dediščine ter varnosti države.

V takih primerih so za takojšnje posredovanje sporočil državnih organov za javnost pristojni:

- Televizija Slovenija,
- Radio Slovenija,
- Slovenska tiskovna agencija,
- po potrebi tudi drugi mediji.

5.2.2 Obveščanje drugih držav in mednarodnih organizacij

URSZR je pristojna za dajanje podatkov iz dvostranskih in večstranskih sporazumov o sodelovanju pri varstvu pred naravnimi in civilizacijskimi nesrečami, v katerih je opredeljen tudi način obveščanja o nevarnostih in posledicah nesreč. To še posebej velja za sosednje države Avstrijo, Madžarsko, Italijo in Hrvaško.

O nesreči obvešča tudi EU – ERCC, UN - OCHA in NATO – EADRCC.

Ministrstvo za zunanje in evropske zadeve o železniški nesreči obvešča diplomatska predstavništva tujih držav v Sloveniji, če so v nesreči udeleženi tudi tuji državljani in diplomatska predstavništva Slovenije v tujini ter mednarodne humanitarne organizacije.

5.3 Alarmiranje

Ob železniški nesreči pri prevozu nevarnih snovi, ko pride do nenadzorovanega uhajanja teh snovi v okolje in je neposredno ogroženo življenje ali zdravje ljudi in živali, je potrebno takoj začeti z izvajanjem določenih zaščitnih ukrepov in prebivalstvo opozoriti na bližajočo se nevarnost z alarmiranjem. Sklep o tem sprejme župan občine.

Pristojni center za obveščanje mora takoj po znaku »opozorilo za nevarnost« posredovati obvestilo po radiu, televiziji oziroma na drug predviden način o vrsti nevarnosti, napotke za osebno in vzajemno zaščito in napotke za izvajanje zaščitnih ukrepov.

Če je alarmni znak dan v obmejnem območju, pristojni ReCO, obvesti o vzroku proženja alarma tudi pristojni center v sosednji državi v skladu z bilateralnimi sporazumi.

6 AKTIVIRANJE SIL IN SREDSTEV

6.1 Aktiviranje sil in sredstev

Po obvestilu o železniški nesreči in prvih poročilih s kraja železniške nesreče, poveljnik CZ RS ali njegov namestnik, prouči situacijo. Na podlagi stanja (razsežnost in posledice železniške nesreče) in zahtev po pomoči, sprejme odločitev o aktiviranju državnih organov, pristojnih za operativno, strokovno vodenje zaščite, reševanja in pomoči in o uporabi državnih sil za ZRP.

Glede na oceno stanja in možen razvoj dogodkov lahko poveljnik CZ RS skliče in aktivira organe:

- Štab CZ RS,
- poveljnike CZ regij.

6.2 Aktiviranje državnih sil za ZRP

O pripravljenosti in aktiviranju CZ in drugih sil za ZRP iz državne pristojnosti odloča poveljnik CZ RS.

PROSTOVOLJNE	POKLICNE	CIVILNA ZAŠČITA
Gorska reševalna služba	Ekološki laboratorij z mobilno enoto	Državna enota za hitre reševalne intervencije
Jamarska reševalna služba	Mobilna enota z ekološkim laboratorijem	Enota za RKB zaščito
Enote reševalcev z reševalnimi psi	Enota za identifikacijo mrtvih	Služba za podporo
Enote za reševanje iz vode in na vodi		Tehnično reševalna služba
Stacionarij in nastanitvene enote		Logistični center
		Informacijski center

Slika 7: Pregled državnih sil za ZRP ob železniški nesreči

Enote, službe in druge operativne sestave sil za ZRP, ki so v državni pristojnosti, aktivira CORS na podlagi odločitve:

- Vlade RS,
- poveljnika CZ RS ali njegovega namestnika,
- generalnega direktorja URSZR ali njegovega namestnika ali
- poveljnika državne enote za hitre reševalne intervencije ali njegovega namestnika.

Za pomoč Policije pri izvajanju zaščite, reševanja in pomoči ob železniški nesreči lahko prek CORS in OKC UPS GPU zaprosi poveljnik CZ RS ali njegov namestnik oziroma generalni direktor oziroma vodja intervencije.

O sodelovanju Slovenske vojske (SV) pri zaščiti in reševanju odloča Vlada RS na predlog poveljnika CZ RS, v nujnih primerih pa minister na predlog poveljnika CZ RS oziroma načelnik generalštaba SV po pooblastilu ministra. Po odločitvi Vlade RS, ali ministra za obrambo ali načelnika generalštaba SV, poveljnik CZ RS preko CORS posreduje Zahtevek za uporabo sil SV za naloge ZRP v operativni center Slovenske vojske (OC SV). Poveljnik sil SV na podlagi ukaza Generalštaba SV (GŠSV) aktivira razpoložljive sile za posredovanje pri ZRP.

Pripadnike CZ in druge državne sile za ZRP vpokliče URSZR oziroma pristojna izpostava URSZR. Le-ti urejajo tudi vse zadeve v zvezi z nadomestili plač in povračili stroškov, ki jih imajo

pripadniki CZ in druge sile za zaščito, reševanje in pomoč (poklicne in prostovoljci) pri izvajanju nalog zaščite, reševanja in pomoči.

V primeru železniške nesreče se državne sile za zaščito, reševanje in pomoč (državne in regijske enote), ki odidejo na prizadeto območje, zberejo na svojih zbirališčih in se napotijo na mesto intervencije, kjer jim vodja intervencije določi delovišče.

6.3 Zagotavljanje pomoči v materialnih in finančnih sredstvih

Poveljnik CZ RS na zahtevo pristojnih poveljnikov CZ, vodij intervencijskih enot in služb presodi potrebe po materialnih in finančnih sredstvih. O uporabi materialnih sredstev iz državnih blagovnih rezerv za pomoč prizadetim ob železniški nesreči odloča Vlada RS, na predlog poveljnika CZ RS ali njegovega namestnika oziroma pristojnega ministra. O uporabi sredstev iz rezerv za primer naravnih in drugih nesreč pa odloča poveljnik CZ RS ali njegov namestnik oziroma generalni direktor URSZR.

URSZR izda sklep o aktiviranju potrebnih materialnih in finančnih sredstev, uredi vse potrebno glede priprav ter prevoza na mesto nesreče in razporeditev sredstev in finančne pomoči. URSZR po končanem delu z zahtevanimi poročili spremlja porabo sredstev in finančne pomoči.

Materialna pomoč države obsega:

- posredovanje pri zagotavljanju specialne opreme,
- pomoč v zaščitni in reševalni opremi,
- pomoč v finančnih sredstvih.

6.4 Mednarodna pomoč

Za mednarodno pomoč lahko zaprosi Vlada RS ali poveljnik CZ RS, če z meddržavnim sporazumom ni drugače določeno. Prošnje se pošljejo na ERCC, sosednjim in drugim državam.

Mednarodno pomoč usklajuje URSZR in lahko glede na potrebe obsega:

- storitve strokovnjakov, reševalnih enot in služb,
- zaščitno in reševalno opremo.

Posamezni strokovnjaki ter reševalne enote in službe ter materialna pomoč iz drugih držav se glede na odločitev poveljnika CZ RS zbirajo v državnem logističnem centru v Ljubljani in v regijskih logističnih centrih. V teh centrih se neposredno zbira pomoč, ki bi prihajala v RS po cestah in železnici. Za organizacijo in delovanje teh centrov so pristojne URSZR ter njene izpostave.

Za sprejemanje pomoči, ki bi v RS prihajala z letali, so določena letališča: Letališče Jožeta Pučnika Ljubljana, Letališče Edvarda Rusjana Maribor in Letališče Cerklje ob Krki (razen v primeru jedrske nesreče v NEK).

Za sprejemanje in napotitev oziroma dostavo sredstev pomoči z letali v ustrezne logistične centre ali neposredno na prizadeto območje so pristojne izpostave URSZR Kranj, Maribor in Brežice.

Za humanitarno pomoč žrtvam oziroma svojcem žrtev železniške nesreče lahko zaprosijo Rdeči križ Slovenije in druge humanitarne organizacije. Sprejem humanitarne pomoči usklajuje Rdeči križ Slovenije.

7 UPRAVLJANJE IN VODENJE

7.1 Organi in njihove naloge

Vodenje sil za ZRP je urejeno z zakonom o varstvu pred naravnimi in drugimi nesrečami. Po tem zakonu se varstvo pred naravnimi in drugimi nesrečami organizira in izvaja kot enoten sistem na lokalni, regionalni in državni ravni.

Posamezni državni organi imajo ob železniški nesreči naloge, določene v nadaljevanju, ki jih razdelajo v načrtih dejavnosti. Načrti dejavnosti so dodatki temu načrtu.

7.1.1 Vlada RS

- sprejme državni načrt zaščite in reševanja ob železniški nesreči;
- vodi dejavnosti za zaščito in reševanje ob pojavu epidemije oziroma pandemije nalezljive bolezni pri ljudeh;
- opravlja druge naloge iz svoje pristojnosti.

7.1.2 Poveljnik CZ RS

- operativno vodi dejavnosti za ZRP ob železniški nesreči.

7.1.3 Ministrstva, organi v sestavi in vladne službe

Ministrstva in vladne službe opravljajo naloge, kot jih določajo njihovi načrti dejavnosti, ki obsegajo:

- način zagotavljanja izvajanja dejavnosti med nesrečo (v skladu s konceptom odziva v tem načrtu),
- organizacijo, ukrepe in naloge ter njihove izvajalce,
- materialna, finančna in druga sredstva za opravljanje nalog ter ukrepov,
- usmeritve za organiziranje, delovanje in izvajanje dejavnosti na regijski ter lokalni ravni.

Posamezni državni organi imajo ob železniški nesreči naslednje naloge:

7.1.3.1 Ministrstvo pristojno za obrambo

Uprava RS za zaščito in reševanje:

- opravlja upravne in strokovne naloge zaščite, reševanja in pomoči iz svoje pristojnosti,
- vzpostavi Službo za podporo poveljniku CZ RS, in zagotavlja druge pogoje za delo poveljnika CZ RS ter Štaba CZ RS;
- zagotavlja pogoje za delo izpostav URSZR;
- zagotavlja logistično podporo pri delovanju državnih sil ZRP;
- po potrebi organizira informacijski center;
- obvešča prebivalce, pristojne organe, izvajalce načrta, mednarodne organizacije in druge države;
- zagotavlja delovanje komunikacijskega sistema za delovanje državnih sil za ZRP;
- zagotavlja informacijsko podporo organom vodenja na državni ravni;
- aktivira pristojne organe in izvajalce načrta;
- usklajuje mednarodno pomoč;
- sodeluje pri oblikovanju državnih rezerv;
- vodi pripravo končnega poročila ob pojavu posebno nevarnih bolezni živali in ga predlaga v sprejem Vladi RS;
- opravlja druge naloge iz svoje pristojnosti.

Slovenska vojska:

- zagotavlja zmogljivosti vojaške zdravstvene enote v obsegu enote *ROLE 1*, veterinarske enote in sodelovanja vojaških psihologov pri izvajanju psihološke pomoči;
- sodeluje pri odpravljanju posledic radiološko-kemično-biološke kontaminacije. S svojimi JRKB zmogljivostmi izvaja naloge JRKB izvidovanja, JRKB vzorčevanja, JRKB detekcije, identifikacije in nadzora ter JRKB dekontaminacije;
- zagotavlja zmogljivost helikopterske enote pri opravljanju oskrbovalnih, prevoznih, izvidovalnih in drugih nalog, pomembnih za ZRP;
- v skladu s svojimi pristojnostmi usklajuje sodelovanje enot SV pri opravljanju nalog ZRP in zagotavlja uporabo materialnih sredstev SV za ZRP (evakuacija ogroženega prebivalstva, prevoz človekoljubne pomoči, hrane in vode ter pomoč pri odstranjevanju ovir);
- sodeluje pri izvajanju interventnih del z inženirskimi zmogljivostmi (z gradbeno mehanizacijo, odstranjevanjem vejevja z motornimi žagami in zagotavljanjem premostitvenih objektov);
- v skladu s svojimi pristojnostmi usklajuje sodelovanje preostalih zmogljivosti in uporabo materialnih sredstev SV pri opravljanju nalog ZRP;
- koordinira, usmerja, ter nadzoruje aktivnosti enot, posameznikov in zmogljivosti SV (pripadnikom SV poveljujejo poveljniki);
- opravlja druge naloge iz svoje pristojnosti.

7.1.3.2 Ministrstvo pristojno za notranje zadeve

- opravlja nujne naloge, ki se nanašajo na organizacijo in izvedbo ukrepov na prizadetem območju;
- obvešča javnost o izvedenih nalogah s svojega delovnega področja;
- opravlja druge naloge iz svoje pristojnosti.

Policija

- varuje življenje, osebno varnost in premoženje ljudi ter vzdržuje javni red na območju nesreče;
- zavaruje območje nesreče;
- preprečuje, odkriva in preiskuje kazniva dejanja in prekrške, odkriva in prijema njihove storilce in druge iskane osebe ter jih izroča pristojnim organom;
- nadzira in ureja promet v skladu s stanjem prometne infrastrukture ter omogoča interveniranje silam za zaščito, reševanje in pomoč;
- s svojo letalsko enoto sodeluje pri odpravljanju posledic nesreče, pri odpravljanju policijskih, reševalnih, humanitarnih, oskrbovalnih, izvidniških in drugih nalog, pomembnih za zaščito, reševanje in pomoč ob nesreči;
- izvaja zakonsko določene naloge in nudi pomoč pri izvajanju določenih ukrepov, ki jih odredijo pristojne institucije (prepoved oziroma omejitev gibanja prebivalstva na neposredno ogroženih območjih);
- sodeluje pri identifikaciji oseb;
- sodeluje s policijami drugih držav;
- nastalim razmeram oziroma okoliščinam prilagaja svojo organiziranost, oblike in metode dela ter načine delovanja in sodelovanja;
- obvešča MZEZ o umrlih tujcih;
- opravlja druge naloge iz svoje pristojnosti.

7.1.3.3 Ministrstvo pristojno za zdravje

- organizira in usklajuje zagotavljanje vseh vidikov zdravstvene oskrbe evakuiranim ter drugim prizadetim prebivalcem;
- ureja pogoje in način opravljanja mrliško-pregledne službe;
- določi in zagotovi sredstva za oskrbo ponesrečenih (NMP, posteljne in druge zmogljivosti v bolnišnicah, reševalna vozila za prevoz do bolnišnic, zdravstveno osebje in drugo);
- organizira zdravstveno oskrbo izvajalcev ZRP;
- sodeluje pri zagotavljanju mednarodne pomoči glede zdravljenja v tujini in z zdravili;
- opravlja druge naloge iz svoje pristojnosti.

7.1.3.4 Ministrstvo pristojno za infrastrukturo

- pripravi načrt prometne ureditve na prizadetem območju in vzpostavlja prometni režim v cestnem, železniškem, pomorskem ter zračnem prometu;
- obvešča javnost in prednostne uporabnike prometnih storitev o zaporah ter drugih spremembah v cestnem, železniškem in zračnem prometu;
- usklajuje naloge z ministrstvom, pristojnim za notranje zadeve, oz. s Policijo glede prometne ureditve na prizadetem območju;
- zagotovi finančna sredstva in plačilne instrumente za potrebe preiskovalnega organa SPLPŽNI;
- zagotovi potrebno logistično pomoč SPLPŽNI;
- opravlja druge naloge iz svoje pristojnosti.

7.1.3.5 Ministrstvo pristojno za zunanje in evropske zadeve

- vzpostavlja stike z vladami tujih držav in mednarodnimi organizacijami zaradi obveščanja o stanju ter posledicah nesreče in ukrepih za zagotavljanje morebitne mednarodne pomoči;
- na predlog pristojnih organov obvešča tuja diplomatska in konzularna predstavništva, pristojna za RS, o razmerah v državi, o posledicah nesreče ter razmerah, ki lahko vplivajo na varnost tujih državljanov v RS;
- sodeluje pri organizaciji prihodov tujih diplomatskih in konzularnih predstavnikov, predstavnikov mednarodnih organizacij, tujih državljanov ter ekip, ki bi želele priti na območje nesreče zaradi ugotavljanja stanja in posredovanja morebitne pomoči;
- opravlja druge naloge iz svoje pristojnosti.

7.1.3.6 Ministrstvo pristojno za okolje, podnebje in energijo

Agencija RS za okolje:

- zagotavlja meteorološke in hidrološke podatke ter posreduje posebne meteorološke in hidrološke informacije in napovedi;
- opravlja druge naloge iz svoje pristojnosti.

7.1.3.7 Ministrstvo pristojno za naravne vire in prostor

Direkcija RS za vode

- spremljanje nenadnega onesnaževanja voda zaradi razlitja nevarnih snovi ob železniški nesreči.

7.1.3.8 Urad vlade RS za komuniciranje

- koordinira pripravo skupnih sporočil za javnost pristojnih državnih organov pri obveščanju javnosti ob železniški nesreči;
- v sodelovanju s predstavniki za odnose z javnostmi URSZR (oziroma MO) in MzI obvešča tujo splošno javnost;
- po potrebi organizira in vodi novinarsko središče;
- organizira novinarske konference za domače in tuje novinarje;
- navezuje stike z redakcijami tujih medijev in novinarji, akreditiranimi v Sloveniji ter skrbi, da imajo na razpolago informativno in drugo gradivo;
- spremlja poročanje domačih in tujih medijev ter pripravlja izbore prispevkov, objavljenih v njih (t. i. klipinge) in;
- opravlja druge naloge iz svoje pristojnosti.

7.2 Vodenje

Operativno strokovno vodenje CZ ter drugih sil za ZRP izvajajo poveljniki CZ, štabi CZ kot njihovi svetovalni organi, vodje intervencij in vodje reševalnih enot.

Po obvestilu o železniški nesreči se poleg javnih reševalnih služb aktivirajo intervencijske enote upravljavca javne železniške infrastrukture, ki pričnejo z izvajanjem ZRP. V kolikor vodja intervencije presodi, da navedene sile ne zadoščajo, lahko zaprosi za pomoč poveljnika CZ regije, ki organizira potrebno pomoč regije. Poveljnik CZ RS spremlja stanje in izvajanje ZRP na prizadetem območju, glede na posledice nesreče in potrebo po pomoči, zagotovi pomoč države.

Poveljnik CZ občine, glede na posledice železniške nesreče z nevarno snovjo, odredi aktiviranje ustreznih organov in sil za ZRP občine.

Ob železniški nesreči večjega obsega poveljnik CZ RS aktivira Štab CZ RS, ki lahko deluje tudi v operativni sestavi na sedežu Uprave RS za zaščito in reševanje, Ministrstva za obrambo.

Poveljnik CZ RS lahko za opravljanje posameznih nalog določi vodjo intervencije, ki so mu podrejene vse sile, ki sodelujejo pri izvajanju nalog zaščite, reševanja in pomoči na prizadetem območju.

D – 706 Navodilo prvim posredovalcem za zavarovanje sledov nesreče

7.3 Zaščita in reševanje ob železniški nesreči

Glede na kraj in posebnost reševanja ločimo železniško nesrečo potniškega ali tovornega vlaka:

- na težko dostopnem terenu in ob iztiranju vlaka v vodo,
- na železniški postaji,
- pri prevozu nevarnih snovi,
- zaradi eksplozije na vlaku.

7.3.1 Železniška nesreča na težko dostopnem terenu in ob iztiranju vlaka v vodo

Izvajanje zaščite, reševanja in pomoči je še posebno težavno ob železniški nesreči na težko dostopnem terenu, ko direktnega pristopa iz lokalne ceste do proge ni, razen do železniških postaj ali postajališč.

V tabeli pet so naštetih ogroženi odseki železniške proge (težko dostopni in nedostopni odseki železniške proge, mostovi, viadukti, predori).

Odsek železniške proge	Ogrožen železniški odsek	Dolžina ogroženega odseka (v km)
Jesenice-Nova Gorica-Sežana	Podbrdo-Bača	20
Jesenice-Nova Gorica-Sežana	Most na Soči-Avče	8
Jesenice-Nova Gorica-Sežana	Plave-Solkan	11
Ljubljana-Sežana	Pivka-Ležeški Gabrk	17
Prešnica-Koper	Prešnica-Rižana	22
Zidani Most-Celje	Zidani Most-Gračnica	4
Zidani Most-Celje	Zidani Most-Modrič	3
Maribor Dravograd	Fala-Vuhred	23
Ljubljana-Zidani most	Hrastnik-Sava	19
Škofja Loka-Kranj	pred postajo Kranj	2,3
Kranj-Podnart	več odsekov	4,7
Podnart-Lesce Bled	Dva odseka	5,3
Sevnica (od predora Ravne)-Tržišče	več odsekov	8,8

Tabela 5: Ogroženi železniški odseki (Vir: SŽ)

D - 602 Ogroženi železniški odseki

V načrtu zaščite in reševanja upravljavca javne železniške infrastrukture in regij se pripravijo načini izvajanja aktivnosti zaščite in reševanja na ogroženih odsekih železniške proge. Posebno pozornost se posveti daljšim železniškim predorom (Karavanški predor, Bohinjski predor in predor Semič). Reševanje v omenjenih železniških predorih se uskladi s pristojnimi gasilskimi enotami, določenimi v 20. členu Uredbe o organiziranju, opremljanju in usposabljanju sil za zaščito, reševanje in pomoč (Uradni list RS, št. 92/07, 54/09 in 23/11).

Pri tem se upošteva da ob železniški nesreči na težko dostopnem terenu reševalne ekipe potrebujejo opremo in sredstva, ki jo je zaradi orografskih ovir težko prenesti na kraj nesreče. Za reševanje poleg reševalne opreme potrebujejo še prvo pomoč, odeje, dodatno obleko, šotore, hrano in vodo tako za ponesrečene kot tudi za reševalce. Pri izdelavi načrta se upošteva možnost da dodatno opremo dostavijo helikopterji Policije in SV.

7.3.2 Železniška nesreča na železniški postaji

Na 1207,701 km železniških prog v Sloveniji je 128 železniških postaj, s katerih urejajo promet nasprotnih in zaporednih vlakov, vstopajo in izstopajo potniki ter nakladajo in razkladajo stvari.

Različne vrste dejavnosti, ki se izvajajo na območju železniških postaj, lahko botrujejo nastanku železniške nesreče (primer nesreče v Divači).

Zaradi, praviloma, lažje dostopnosti do mesta nesreče na železniški postaji, je čas prihoda sil za ZRP krajši, zato so tudi učinkovitejše, lažje je organizirati materialno in zdravstveno oskrbo (MZO), izdelati načrt urejanja prometa za intervencijska vozila ter zavarovanje območja nesreče. Za vse večje železniške postaje mora biti izdelan načrt urejanja prometa za intervencijska vozila in načrt zavarovanja območja nesreče.

P – 601 Seznam železniških postaj v Sloveniji

7.3.3 Železniška nesreča pri prevozu nevarnih snovi

Ob železniški nesreči pri prevozu nevarnih snovi obstaja nevarnost, da pride do nenadzorovanega uhajanja ali izlitja nevarne snovi v okolje. Zato je prevoznik, pri prevozu nevarnih snovi in pri ravnanju z njimi na ranžirnih postajah in podobnih aktivnostih dolžan zagotoviti ustrezno pripravljenost na možne izredne dogodke z nevarno snovjo.

Organizacije, ki opravljajo dejavnost, ki pomeni nevarnost za nastanek nesreče zaradi njihove dejavnosti (skladiščenje, pretovarjanje nevarnih snovi...) na industrijskem tiru, ki je v lasti ali v upravljanju pošiljatelja ali prejemnika pošiljke z nevarno snovjo, znotraj ali zunaj njegovega območja delovanja, so dolžni zagotoviti ustrezno pripravljenost na možne izredne dogodke z nevarno snovjo.

Ob železniški nesreči pri prevozu nevarnih snovi pa je prevoznik tisti, ki mora zavarovati, pobrati ali odstraniti oziroma dati nevarno snov na za to določen prostor ali na drug način poskrbeti, da ni več nevarnosti. Če prevoznik tega ne more izvesti, mora poklicati organizacijo, ki je pooblaščen za reševanje nesreč z nevarnimi snovmi, da to stori na njegove stroške.

Ob nesreči, ko so zaradi izlitja ali uhajanja nevarnih snovi ogrožena podtalnica, kmetijske, gozdne, vodne površine ali zavarovano območje narave, je treba o tem dogodku obvestiti ReCO na telefonsko številko 112 ali OKC PU na številko 113, ki o dogodku obvestijo pristojne organe in službe na občinskem, regijskem in državnem nivoju.

P - 602 Seznam železniških postaj v Sloveniji, ki sprejemajo vagonске pošiljke z nevarnimi snovmi

7.4 Organizacija zvez

Pri prenosu podatkov in govornem komuniciranju se lahko uporabljajo vse razpoložljive elektronske komunikacije ter informacijska infrastruktura, ki temelji na različnih medsebojno povezanih omrežjih v skladu z Zakonom o varstvu pred naravnimi in drugimi nesrečami ter Zakonom o elektronskih komunikacijah. Prenos podatkov in komuniciranje med organi vodenja, reševalnimi službami ter drugimi izvajalci ZRP poteka s pomočjo več storitev oziroma zvez.

Pri operativnem vodenju ZRP se uporabljajo:

- sistem zvez ZA-RE;
- podsistem radijskih zvez za neposredne in posredne radijske zveze med uporabniki radijskih postaj ter neposredne radijske zveze z regijskimi centri za obveščanje;
- podsistem osebnega klica za pošiljanje kratkih besedilnih sporočil imetnikom sprejemnikov osebnega klica;
- sistem ZA-RE+ za medsebojno komunikacijo med centri za obveščanje in izvajalci nalog iz načrta;
- sistem ZA-RE DMR za daljinsko krmiljenje in nadzor sistema javnega alarmiranja;
- sistem ZA-RE + DMR za govorne komunikacije in pošiljanje sporočil SMS;
- sistem zvez TETRA, ki ga uporablja Policija.

Uporabijo se lahko tudi:

- sistem zvez Zveze radioamaterjev Slovenije;
- sistem zvez Slovenske vojske – RASTO DRM SV za enote SV;
- letalske radijske postaje;
- drugi sistemi, ki oz. če izpolnjujejo pogoje za vključitev v enoten informacijsko-komunikacijski sistem na področju varstva pred naravnimi in drugimi nesrečami.

Ob izvajanju ZRP se uporabljajo tudi javne telekomunikacijske zmogljivosti:

- sistem stacionarne telefonije (analogna in digitalna),
- sistem mobilne telefonije in prenosa podatkov,
- sistem satelitske telefonije in prenosa podatkov,
- telefaks,
- internet (e-pošta, videokonference in spletne aplikacije).

URSZR pripravi načrt uporabe zvez ob nesreči zrakoplova.

- D – 4 Načrt zagotavljanja zvez ob nesreči
- P – 19 Radijski imenik sistema zvez ZARE+ DMR

8 UKREPI IN NALOGE ZAŠČITE, REŠEVANJA IN POMOČI

8.1 Ukrepi zaščite, reševanja in pomoči

Od zaščitnih ukrepov se ob železniških nesrečah izvajajo predvsem naslednji:

- RKB zaščita,
- evakuacija,
- sprejem in oskrba ogroženih prebivalcev.

8.1.1 RKB zaščita

Ob železniški nesreči pri prevozu nevarnih snovi vedno obstaja velika nevarnost, da zaradi poškodb na železniški infrastrukturi ali tehničnih vzrokov, pride do nenadzorovanega uhajanja v okolje - zemljo in zrak. Poleg življenj potnikov in strokovnega osebja so ogrožena tudi življenja ljudi, ki živijo na območju nesreče in okolje.

Za neposredno zaščito ljudi in okolja pred učinki nevarnih snovi oziroma pred posledicami nesreče z nevarnimi snovmi, enote za radiološko, kemično in biološko zaščito:

- * opravljajo izvidovanje nevarnih snovi (detekcija, identifikacija, dozimetrija, enostavnejše analize);
- * ugotavljajo in označujejo meje kontaminiranih območij;
- * izvajajo vzorčenje za analize in preiskave;
- * uresničujejo, usklajujejo in izvajajo zaščitne ukrepe;
- * izvajajo dekontaminacijo okolja in udeležencev nesreče ter ugotavljajo uspešnost dekontaminacije.

Zahtevnejše laboratorijske preiskave in analize izvajajo na terenu samem ekološki laboratorij z mobilno ekipo (ELME) pri Inštitutu Jožef Stefan in Mobilna enota z ekološkim laboratorijem (MEEL) pri Nacionalnem laboratoriju za zdravje, okolje in hrano Maribor. Analize, ki jih na terenu ni mogoče opravljati, izvajajo po potrebi pooblaščen organizacije, ki so opremljene z laboratoriji za najzahtevnejše kemične, biološke in radiološke preiskave.

Za potrebe RKB zaščite lahko poveljnik CZ RS po potrebi aktivira tudi SV z zmogljivostmi enote JRKBO z mobilnim biološkim laboratorijem, vzorčevalno enoto ter z vojaško zdravstveno enoto in veterinarsko enoto.

Vse sile, ki sodelujejo pri intervenciji morajo biti ustrezno opremljene.

8.1.2 Evakuacija

Če bi ob železniški nesreči pri prevozu nevarnih snovi v naseljenem območju prišlo do požara ali bi nevarne snovi začele nenadzorovano uhajati v okolje, in zaradi svojih škodljivih lastnosti ogroziti življenje in zdravje ljudi in živali, bi bilo treba izvesti evakuacijo.

Pričakovati je, da bi bilo onesnaženje prizadetih območij kratkotrajno.

Evakuacijo prebivalcev iz ogroženega območja načrtujejo in izvajajo občine, na podlagi podatkov, ki jih posredujejo upravljavci železniške infrastrukture in prevozniki nevarnih snovi, odredi pa jo župan prizadete občine.

8.1.3 Sprejem in oskrba ogroženih prebivalcev

Nastanitev evakuiranih prebivalcev z ogroženih območij občine je možna na neogroženih območjih v zaledju občin.

Za sprejem in oskrbo evakuirancev poskrbi občina, ki izvaja evakuacijo.

8.2 Naloge zaščite, reševanja in pomoči

8.2.1 Gašenje in reševanje

Naloge gašenja požarov in reševanja ob železniški nesreči izvajajo:

- gasilske enote širšega regijskega pomena,
- gasilske enote pristojnih gasilskih društev.

Gasilske enote izvajajo:

- gašenje požarov in reševanje ob požarih in eksplozijah;
- reševanje ukleščenih in blokiranih potnikov;
- pomoč pri prenosu poškodovancev s kraja nesreče in s težje dostopnih predelov;
- pomoč pri pripravi ponesrečenih za prevoz in
- druge splošne reševalne naloge.

Za gašenje in reševanje na težko dostopnem terenu se lahko sile in sredstva za reševanje (reševalci, gasilci, gasilska in druga intervencijska vozila) do kraja nesreče prepeljejo po nepoškodovanih železniških tirih oziroma s helikopterji Policije in SV.

8.2.2 Tehnično reševanje

Tehnično reševanje, ki ga izvajajo enote in službe zajema:

- odkrivajo ponesrečene v razbitinah;
- rešujejo ljudi in materialne dobrine iz razbitin, vode, težko dostopnih predelov, predorov, mostov, viaduktov;
- premoščanje vodnih in drugih ovir;
- zavarovanje poti in prehodov na težko dostopnih terenov;
- izvajajo druge naloge iz svoje pristojnosti.

Ob železniški nesreči se za tehnično reševanje lahko aktivira:

- gasilske enote, ki opravljajo naloge širšega pomena;
- tehnično reševalne enote;
- gorsko reševalno službo;
- ekipe potapljačev;
- jamarsko reševalno službo;
- posebna policijska enota.

Ob železniški nesreči na težko dostopnem terenu, v predoru, na viaduktu se prevoz potrebne opreme in enot za tehnično reševanje organizira po železniških tirih, ki ga omogočata upravljavec javne železniške infrastrukture in prevoznik. Na zahtevo poveljnika CZ RS pa se uporabijo tudi sile in helikopterji Policije in SV.

Reševanje iz zraka

Reševanje s pomočjo zrakoplovov Policije in SV se izvaja skladno z Načrtom sodelovanja helikopterjev Policije in SV pri izvajanju zaščite in reševanja.

8.2.3 Nujna medicinska pomoč

Ob železniški nesreči nujno medicinsko pomoč (NMP) izvajajo službe nujne medicinske pomoči organizirane na primarni in sekundarni ravni zdravstvene dejavnosti skladno s smernicami za delovanje sistema nujne medicinske pomoči ob množičnih nesrečah.

Dispečerska služba zdravstva (DSZ) oz. pristojen Dispečerski center zdravstva (DCZ) sprejema klice ter aktivira, koordinira in obvešča ekipe NMP ter drugih entitet v zdravstvu.

Pred bolnišnični del ukrepov sistema NMP v množičnih nesrečah obsega štiri temeljne sklope:

- aktivnosti na poti do kraja nesreče,
- prihod na kraj nesreče,
- organizacija službe NMP na kraju nesreče in
- prevoz pacientov.

Ukrepanje na bolnišnični ravni temelji na izdelanem načrtu delovanja bolnišnice v primeru množične nesreče. Ukrepi so prilagojeni organizaciji in prostoru posamezne bolnišnice ter zajemajo:

- aktiviranje in vodenje bolnišnice ob množičnih nesrečah;
- sprejem in registracijo pacientov;

- triažo, reorganizacijo bolnišnice in prostorov (primarno in bolnišnično oskrbo pacientov);
- tehnično, materialno in logistično podporo ter
- sodelovanje z mediji in zagotavljanje varnosti.

8.2.4 Identifikacija mrtvih

Ob železniški nesreči večjega obsega z večjim številom mrtvih, bi poleg rednih služb, ki opravljajo identifikacijo mrtvih aktivirali tudi enote za identifikacijo mrtvih pri Inštitutu za sodno medicino pri medicinski fakulteti.

8.2.5 Psihološka pomoč

Preživelim ob železniški nesreči in svojcem žrtev železniške nesreče zaradi psihične prizadetosti (strah...) organiziramo psihološko pomoč. Psihološko pomoč ob železniški nesreči dajejo različni strokovnjaki (psihologi, terapevti, duhovniki in drugi).

Psihološka pomoč ob železniški nesreči se organizira v okviru informacijskih centrov.

V vse programe usposabljanja pripadnikov sil za ZRP morajo biti vključene vsebine prve psihološke pomoči.

9 OSEBNA IN VZAJEMNA ZAŠČITA

Osebna in vzajemna zaščita obsega vse ukrepe za preprečevanje posledic nesreče, ki je prizadela potnike in/ali prebivalce, za zaščito njihovega zdravja in življenja ter varnost njihovega imetja.

Z ukrepi, ki jih morajo izvesti potniki ob železniški nesreči za zavarovanje svojih življenj in imetja (požar na vlaku, nevarnost naleta vlaka in podobno) je dolžan potnike seznaniti prevoznik.

Kadar je zaradi posledic železniške nesreče ogroženo življenje ljudi in živali, skrbijo za organiziranje, razvijanje in usmerjanje osebne in vzajemne zaščite nesrečah lokalne skupnosti v sodelovanju s upravljavcem javne železniške infrastrukture in prevoznikom.

10 RAZLAGA POJMOV IN OKRAJŠAV

10.1 Pomen pojmov

Prevoznik	<i>Je gospodarska družba, katere glavna dejavnost je opravljanje oziroma zagotavljanje prevoznih storitev v železniškem prometu in ima za zagotavljanje omenjenih storitev licenco ter zagotavlja vleko vlakov, ali gospodarska družba, ki zagotavlja vleko vlakov in ima za zagotavljanje teh storitev licenco.</i>
Upravljavec javne železniške infrastrukture	<i>je pravna oseba, ki je odgovorna za vzdrževanje javne železniške infrastrukture, vodenje prometa na njej in za gospodarjenje z njo..</i>

10.2 Razlaga okrajšav

ARSO	<i>Agencija RS za okolje</i>
AEWS	<i>Accident emergency warning system</i>
CORS	<i>Center za obveščanje Republike Slovenije</i>
CZ	<i>Civilna zaščita</i>
DSZ	<i>Dispečerska služba zdravstva</i>
DCZ	<i>Dispečerski center zdravstva</i>
ELME	<i>Ekološki laboratorij z mobilno enoto</i>
ERCC	<i>Center za koordinacijo ukrepanja ob nesrečah - Evropska unija</i>
GA, GB, GC	<i>Mednarodni nakladalni profili</i>
GRS	<i>Gorska reševalna služba</i>
IRSVNDN	<i>Inšpektorat RS za varstvo pred naravnimi in drugimi nesrečami</i>
MEEL	<i>Mobilna enota z ekološkim laboratorijem, Maribor</i>
MIC	<i>Monitoring in Information Centre</i>
MNZ	<i>Ministrstvo za notranje zadeve</i>
MOPE	<i>Ministrstvo za okolje, podnebje in energijo</i>
MO	<i>Ministrstvo za obrambo</i>
MZ	<i>Ministrstvo za zdravje</i>
MZO	<i>mesto za zdravstveno oskrbo</i>
MZI	<i>Ministrstvo za infrastrukturo</i>
MZEZ	<i>Ministrstvo za zunanje in evropske zadeve</i>
NCKU	<i>Nacionalni center za krizno upravljanje</i>
OKC UPS GPU	<i>Operativno-komunikacijski Center Uprave za policijske specialnosti Generalne policijske uprave</i>
OKC-PU	<i>Operativno-komunikacijski center - policijske uprave</i>
ReCO	<i>regijski center za obveščanje</i>
RKB	<i>radiološka, kemična in biološka zaščita</i>
SPLPŽNI	<i>Služba za preiskovanje letalskih, pomorskih in železniških nesreč in incidentov</i>
STA	<i>Slovenska tiskovna agencija</i>
SV	<i>Slovenska vojska</i>
ŠCZ	<i>Štab CZ</i>
TETRA	<i>Digitalno radijsko omrežje Tetra</i>
UN OCHA	<i>United Nations Office for Coordination of Humanitarian Affairs - Urad Združenih narodov za usklajevanje humanitarnih aktivnosti</i>
URSZR	<i>Uprava RS za zaščito in reševanje</i>
UKOM	<i>Urad vlade RS za komuniciranje</i>
ZOC	<i>Združeni operativni center SV</i>
ZRP	<i>zaščita, reševanje in pomoč</i>

11 SEZNAM PRILOG IN DODATKOV

11.1 Skupne priloge

P – 1	<i>Podatki o poveljniku, namestniku poveljnika in članih Štaba CZ RS</i>
P – 2	<i>Podatki o dežurnih osebah na URSZR</i>
P – 3	<i>Pregled sil za ZRP</i>
P – 4	<i>Podatki o organih, službah in enotah CZ</i>
P – 5	<i>Seznam zbirališč sil za ZRP</i>
P – 6	<i>Pregled osebne in skupne opreme ter sredstev pripadnikov enot za ZRP</i>
P – 8	<i>Pregled materialnih sredstev iz državnih rezerv za primer naravnih in drugih nesreč</i>
P – 9	<i>Pregled materialnih sredstev iz državnih rezerv za primer naravnih in drugih nesreč</i>
P – 12	<i>Pregled gasilskih enot širšega pomena in njihovih pooblastil s podatki o poveljnikih in namestnikih poveljnikov</i>
P – 15	<i>Podatki o odgovornih osebah, ki se jih obvešča o nesreči</i>
P – 16	<i>Pregled kontaktnih organov drugih držav in mednarodnih organizacij, dežel in županij sosednjih držav</i>
P – 17	<i>Seznam prejemnikov informativnega biltena</i>
P – 18	<i>Seznam medijev, ki bodo posredovali obvestilo o izvedenem alarmiranju in napotke za izvajanje zaščitnih ukrepov</i>
P – 19	<i>Radijski imenik sistema zvez ZA-RE, ZA-RE+</i>
P – 20	<i>Pregled sprejemališč za evakuirane prebivalce</i>
P – 21	<i>Pregled objektov, kjer je možna začasna nastanitev ogroženih prebivalcev in njihove zmogljivosti ter lokacije, primerne za postavitve zasilnih prebivališč</i>
P – 24	<i>Pregled enot, služb in drugih operativnih sestavov društev in drugih nevladnih organizacij, ki sodelujejo pri reševanju</i>
P – 25	<i>Pregled človekoljubnih organizacij</i>
P – 28	<i>Pregled splošnih in specialističnih bolnišnic</i>
P – 30	<i>Pregled stacionarnih virov tveganja zaradi nevarnih snovi</i>
P – 32	<i>Seznam članov komisije za ocenjevanje poškodovanosti objektov</i>
P – 33	<i>Seznam članov komisije za ocenjevanje škode</i>

11.2 Posebne priloge

P – 600	<i>Pregled enot pooblaščenega upravljavca javne železniške infrastrukture, ki sodeluje pri reševanju (SŽ)</i>
P – 601	<i>Seznam železniških postaj v Sloveniji (SŽ)</i>
P – 602	<i>Seznam železniških postaj v Sloveniji, ki sprejemajo vagonске pošiljke z nevarnimi snovmi (SŽ)</i>

11.3 Skupni dodatki

D – 1	<i>Načrtovana finančna sredstva za izvajanje načrta ZiR</i>
D – 2	<i>Načrt URSZR za zagotovitev prostorskih in drugih pogojev za delo poveljnika CZ RS in Štaba CZ RS</i>
D – 3	<i>Načrt organizacije in delovanja državnega logističnega centra ter prevzema in razdelitve mednarodne pomoči na letališčih</i>
D – 4	<i>Načrt zagotavljanja zvez ob nesreči</i>
D – 5	<i>Navodilo za organiziranje in vodenje informacijskega centra</i>
D – 6	<i>Navodilo za izvajanje psihološke pomoči</i>
D – 7	<i>Navodilo prebivalcem za ravnanje ob nesreči</i>
D – 8	<i>Navodilo za obveščanje ob nesreči</i>

- D – 14 Vzorec odredbe o aktiviranju sil in sredstev za ZRP*
- D – 15 Vzorec delovnega naloga*
- D – 16 Vzorec zapisnika o poškodovanosti gradbenih objektov in infrastrukture*
- D – 17 Vzorec prošnje za mednarodno pomoč*
- D – 18 Vzorec obrazca za obveščanje organov drugih držav in mednarodnih organizacij*
- D – 19 Vzorec sklepa o aktiviranju načrta ZiR ob nesreči*
- D – 20 Vzorec sklepa o preklicu izvajanja zaščitnih ukrepov in nalog ZRP*
- D – 22 Načrti dejavnosti (SV, MNZ, MZ, MzP, MZZ, MOPRE, MVNP, UKOM)*

11.4 Posebni dodatki

- D – 600 Ocena ogroženosti (SŽ)*
- D – 602 Ogroženi železniški odseki (SŽ)*