



REPUBLIKA SLOVENIJA
MINISTRSTVO ZA OBRAMBO

UPRAVA REPUBLIKE SLOVENIJE
ZA ZAŠČITO IN REŠEVANJE

URAD ZA REGIJSKO DELOVANJE

Izpostava Murska Sobota

Cankarjeva ulica 75, 9000 Murska Sobota

T: 02 535 22 00

F: 02 528 11 24

E: gp.ms@urszr.si

www.sos112.si/murska sobota

Številka: 8421-22/2024-11 - DGZR

Datum: 17. 10. 2024

REGIJSKI NAČRT ZAŠČITE IN REŠEVANJA OB NESREČI ZRAKOPLOVA V POMURJU

Verzija 4.0

	Organ	Datum	Podpis odgovorne osebe
Izdelal	Izpostava URSZR Murska Sobota	maj 2024	<hr/> mag. Martin SMODIŠ direktor urada/vodja izpostave
Odobril	Poveljnik Civilne zaščite za Pomurje	08.10.2024	<hr/> mag. Martin SMODIŠ Poveljnik CZ za Pomurje
Sprejel	Izpostava URSZR Murska Sobota	08.10.2024	<hr/> mag. Martin SMODIŠ direktor urada/vodja izpostave
Skrbnik	Izpostava URSZR Murska Sobota	08.10.2024	<hr/> Klvdija LEBAR-GEREBIC višja svetovalka

VSEBINA		Stran
1	NESREČA ZRAKOPLOVA	6
1.1	UVOD	6
1.2	LETALIŠČA, VZLETIŠČA IN VZLETNE TOČKE S PRISTAJALNIMI STEZAMI	6
1.3	ZNAČILNOSTI NESREČE ZRAKOPLOVA	8
1.4	SPLOŠNO O NEVARNOSTI NESREČ ZRAKOPLOVOV V POMURJU	9
2	OBSEG NAČRTOVANJA	10
3	ZAMISEL IZVAJANJA ZAŠČITE, REŠEVANJA IN POMOČI OB NESREČI ZRAKOPLOVA	11
3.1	TEMELJNE PODMENE NAČRTA	11
3.2	ZAMISEL IZVEDBE ZAŠČITE, REŠEVANJA IN POMOČI	12
3.3	UPORABA NAČRTA	14
4	SILE, SREDSTVA IN VIRI ZA IZVAJANJE NAČRTA	15
4.1	PREGLED ORGANOV IN ORGANIZACIJ, KI SODELUJEJO PRI IZVEDBI NALOG IZ REGIJSKE PRISTOJNOSTI	15
4.2	MATERIALNO - TEHNIČNA SREDSTVA ZA IZVAJANJE NAČRTA	17
4.3	PREDVIDENA FINANČNA SREDSTVA ZA IZVAJANJE NAČRTA	17
5	OPAZOVANJE, OBVEŠČANJE IN ALARMIRANJE	18
5.1	OPAZOVANJE	18
5.2	OBVEŠČANJE PRISTOJNIH ORGANOV IN SLUŽB	18
5.3	OBVEŠČANJE JAVNOSTI	20
5.3.1	OBVEŠČANJE OGROŽENIH PREBIVALCEV V POMURSKI REGIJI	20
5.3.2	OBVEŠČANJE ŠIRŠE JAVNOSTI, KI NA REGIJSKI RAVNI ZAJEMA OBVEŠČANJE DOMAČE JAVNOSTI	21
5.4	OBVEŠČANJE DEŽEL IN ŽUPANIJ SOSEDNIH DRŽAV	22
5.5	ALARMIRANJE	22
6	AKTIVIRANJE SIL IN SREDSTEV	24
6.1	AKTIVIRANJE REGIJSKIH ORGANOV IN NJIHOVIH STROKOVNIH SLUŽB	24
6.2	AKTIVIRANJE REGIJSKIH SIL IN SREDSTEV ZA ZAŠČITO, REŠEVANJE IN POMOČ	24
6.3	ZAGOTAVLJANJE POMOČI V MATERIALNIH IN FINANČNIH SREDSTVIH	26
6.3.1	REGIJSKI LOGISTIČNI CENTER MURSKA SOBOTA	26
7	PRISTOJNOSTI IN NALOGE ORGANOV VODENJA TER DRUGIH IZVAJALCEV NAČRTA OB NESREČI ZRAKOPLOVA	27
7.1	ORGANI IN NJIHOVE NALOGE	27
7.2	OPERATIVNO VODENJE	30
7.3	ORGANIZACIJA ZVEZ	32
8	ZAŠČITNI UKREPI TER NALOGE ZAŠČITE, REŠEVANJA IN POMOČI	34

8.1	UKREPI ZAŠČITE, REŠEVANJA IN POMOČI	34
8.1.1	PROSTORSKI, URBANISTIČNI, GRADBENI IN DRUGI TEHNIČNI UKREPI.....	34
8.1.2	RADIOLOŠKA, KEMIČNA IN BIOLOŠKA ZAŠČITA	35
8.1.3	EVAKUACIJA.....	36
8.1.4	SPREJEM IN OSKRBA OGROŽENIH PREBIVALCEV	37
8.1.5	ZAŠČITA KULTURNE DEDIŠČINE	37
8.2	NALOGE ZAŠČITE, REŠEVANJA IN POMOČI	39
8.2.1	ISKANJE POGREŠANIH OSEB OB NESREČI ZRAKOPLOVA.....	39
8.2.2	PRVA POMOČ IN NUJNA MEDICINSKA POMOČ.....	39
8.2.3	GAŠENJE IN REŠEVANJE OB POŽARIH	41
8.2.4	REŠEVANJE OB NESREČI ZRAKOPLOVA NA TEŽKO DOSTOPNEM PREDELU ALI NA NASELJENEM OBMOČJU	41
8.2.5	REŠEVANJE NA VODI IN IZ VODE.....	42
8.2.6	POMOČ OGROŽENIM IN PRIZADETIM PREBIVALCEM.....	43
8.2.7	ZAGOTAVLJANJE OSNOVNIH POGOJEV ZA ŽIVLJENJE.....	43
9	OSEBNA IN VZAJEMNA ZAŠČITA.....	44
10	RAZLAGA POJMOV IN SEZNAM OKRAJŠAV.....	45
10.1	RAZLAGA POJMOV	45
10.2	SEZNAM OKRAJŠAV.....	46
11	SEZNAM PRILOG IN DODATKOV	47
11.1	SKUPNE PRILOGE	47
11.2	POSEBNE PRILOGE	48
11.3	SKUPNI DODATKI	48
11.4	POSEBNI DODATKI	48

ZAP. ŠT.	DOPOLNJENO/AŽURIRANO (POGLAVJE, TOČKA)	DATUM
1.	V poglavju 1.1 so bile ažurirane zakonske podlage.	07/2014
2.	V poglavju 1.3 so ažurirana vzletišča. V poglavju 1.4 je ažurirana tabela 1. V 1.5 je ažurirana točka prevoz nevarnega blaga, v 1.6 so ažurirani viri tveganja.	07/2014
3.	V poglavju 2.1 je dodana tabela 2: Obveznosti nosilcev načrtovanja ob nesreči zrakoplova, ki je izdelana na osnovi ocene ogroženosti.	07/2014
4.	V poglavju 3.1 sta dodani točki 6. in 7. (CORS v vseh primerih (nesreča zrakoplova manjšega in večjega obsega) obvešča SPLIN. Ne obvešča se več Letalske zveze Slovenije ob nesreči manjšega obsega (v skladu z Uredbo (EU) št. 996/2010 Evropskega parlamenta in Sveta z dne 20.10.2010 o preiskavah in preprečevanju nesreč in incidentov v civilnem letalstvu)). Točka 10 je dopolnjena.	07/2014
5.	V poglavju 3.2 v točki 2 in 3 se namesto "naloge iskanja pogrešanih oseb" navede "naloge iskanja pogrešanega zrakoplova" , usmerja in usklajuje ga CAA (v skladu s pristojnostmi) in "iskanje pogrešanih oseb" - iskanje vodi policija".	07/2014
6.	V poglavju 3.3 je dodan dodatek D-19 (Vzorec sklepa o aktiviranju načrta ZiR ob nesreči).	07/2014
7.	V poglavju 4.1 so ažurirana imena organizacij (Nacionalni laboratorij za zdravje, okolje in hrano Maribor).	07/2014
8.	V poglavju 5.2 dodana CAA, dopolnjeni shemi 2 in 3. Ažurirani letališki center za koordinacijo reševanja, ZOC in OKC UPS GPU. Ažurirano je tudi poglavje 5.5, dodan dodatek D-42 (Navodilo o obveščanju prebivalstva po izvršenem alarmiranju).	07/2014
9.	V poglavju 6.2 je ažurirana shema 4 (Nacionalni laboratorij za zdravje, okolje in hrano Maribor) ter dodan dodatek D-43 (Usmeritve mobilizaciji Poveljnika CZ za Pomurje, njegovega namestnika, Štaba CZ za Pomurje in drugih enot CZ ter drugih sil za ZRP).	07/2014
10.	Ažuriranje poglavja 7.2.	07/2014
11.	Ažuriranje poglavja 8.1 in 8.2	07/2014
12.	V poglavju 8.2 ažuriranje točke »Iskanje pogrešanega zrakoplova in oseb (zrakoplov v sili)«, »Prva pomoč in nujna medicinska pomoč« ter »Pomoč ogroženim in prizadetim svojcem oziroma prebivalcem«. Pri točki »Zagotavljanje osnovnih pogojev za življenje« je dodan dodatek D-20 (Vzorec sklepa o preklicu izvajanja zaščitnih ukrepov in nalog ZRP).	07/2014
13.	V poglavju 10.2 "Seznam kratic" so ažurirane kratice.	07/2014
14.	V poglavju 11.3 so ažurirani skupni dodatki.	07/2014
15.	Poglavja 1.2 (Zračni promet na območju Pomurske regije), 1.3.1 (Javno letališče), 1.3.2 (Vzletišča), 1.5 (Dejavniki, ki povečujejo verjetnost nastanka nesreče zrakoplova), 1.6 (Verjetnost nastanka verižne nesreče), 1.7 (Sklepne ugotovitve) se črtajo.	05/2024
16.	V poglavjih 1.1, 1.3 in 1.4 je ažurirana vsebina.	05/2024
17.	V poglavju 1 se dodata novi podpoglavji »Letališča, vzletišča in vzletne točke s pristajalnimi stezami« in »Značilnosti	05/2024

	nesreče zrakoplova«.	
18.	V poglavju 2.1 se črta tabela 2. Vsebina glede primera oziroma namena izdelave občinskega in regijskega načrta zaščite in reševanja ob nesreči zrakoplova (zrakoplov v sili) se ažurira.	05/2024
19.	Črta se celo poglavje 2.2.	05/2024
20.	Ažurirana je vsebina v poglavju 3.1 (Temeljne podmene načrta) in vsebina v poglavju 3.3 (Uporaba načrta).	05/2024
21.	Poimenovanje naslova podpoglavja 3.2.1 se spremeni. Prečrta se 3 točka odziva ob nesreči zrakoplova. Prav tako se spremeni shema 1.	05/2024
22.	Ažurirane so alineje v poglavju 4.1 »Javne službe za zaščito, reševanje in pomoč« in »Enote ter službe društev in drugih nevladnih organizacij«.	05/2024
23.	V poglavju 5.2 je ažurirana vsebina. Črta se vsebina glede obveščanja zrakoplova v sili. V podpoglavju 5.3.2 je prav tako ažurirana vsebina in sicer se črta vsebina glede CAA in organiziranja in vodenja tiskovnih in novinarskih konferenc s strani Štaba CZ za Pomurje.	05/2024
24.	V poglavju 6 se dodata dva podpoglavja glede aktiviranja ob nesreči manjšega in večjega obsega. V podpoglavju 6.2 se črta shema 4 (Pregled regijskih sil za zaščito, reševanje in pomoč). Vsebina je ažurirana tudi glede uporabe materialnih sredstev v podpoglavju 6.3.	05/2024
25.	Cela vsebina je ažurirana v poglavjih 7.1 in 7.2.	05/2024
26.	V poglavjih 8.1 in 8.2 se prečrta izraz zrakoplov v sili, v podpoglavjih 8.1.1 in 8.1.4 pa se dodajo naloge občin.	05/2024
27.	Ažurirana je vsebina glede izvajanja nalog v primeru poškodbe kulturne dediščine v podpoglavju 8.1.5.	05/2024
28.	V podpoglavju 8.2.1 se črta celo besedilo glede iskanja pogrešanega zrakoplova.	05/2024
29.	Ažurirana je vsebina tudi v poglavjih 9, 10 in 11 ter v podpoglavju 8.2.7.	05/2024

1 NESREČA ZRAKOPLOVA

1.1 Uvod

Regijski načrt zaščite in reševanja ob nesreči zrakoplova v Pomurju, verzija 4.0, je dopolnjena verzija Regijskega načrta zaščite in reševanja ob nesreči zrakoplova v Pomurju, verzije 3.1 in verzije 3.0 (št. 842-6/2012-31-DGZR z dne 27.12.2012) ter spremenjena verzija Regijskega načrta zaščite in reševanja ob letalski nesreči v Pomurju, ki ga je Izpostava URSZR Murska Sobota izdelala v letu 2005.

Regijski načrt je izdelan na podlagi državnega načrta zaščite in reševanja ob nesreči zrakoplova, verzija 5.0, sprejetega s sklepom Vlade RS, št. 84200-2/2023/3 z dne, 6.7.2023.

Regijski načrt je izdelan na podlagi Globalne ocene ogroženosti Pomurske regije, št. 846-21/2010-3 z dne, 21. 12. 2010 in sicer na podlagi Ocene ogroženosti zaradi nesreče zrakoplova, verzija 3.3 ažurirano 3.7.2024, Zakona o varstvu pred naravnimi in drugimi nesrečami (Uradni list RS, št. 51/06-UPB-1, in 97/10, 21/18 – ZNOrg in 117/22), in na podlagi drugih pravnih aktov ter drugih izvedbenih predpisov.

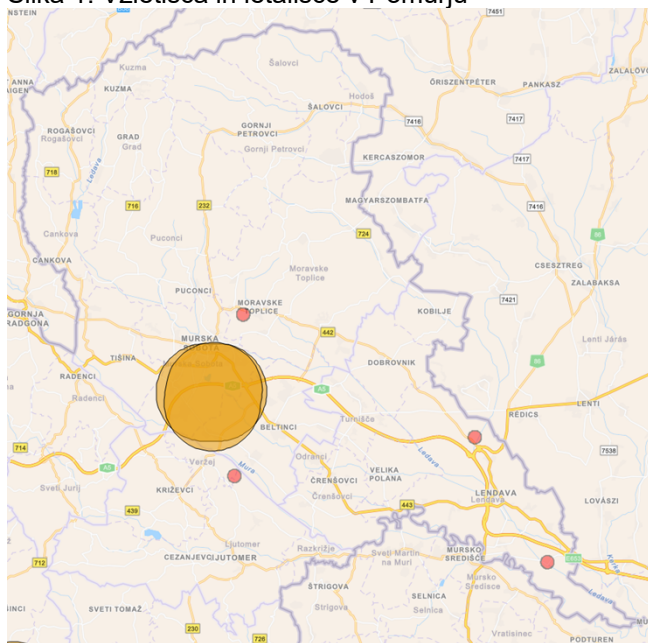
S tem regijskim načrtom se ne urejajo naloge in aktivnosti, ki jih ob nesreči zrakoplova izvajajo organi v skladu s predpisi o zagotavljanju varnosti zračnega prometa in področja iskanja zrakoplova.

P – 753-1 Ocena ogroženosti zaradi nesreče zrakoplova

1.2 Letališča, vzletišča in vzletne točke s pristajalnimi stezami

Na območju Pomurja imamo eno letališče in 4 vzletišča, ki imajo obratovalno dovoljenje.

Slika 1: Vzletišča in letališče v Pomurju



Vir: CAA Slovenija

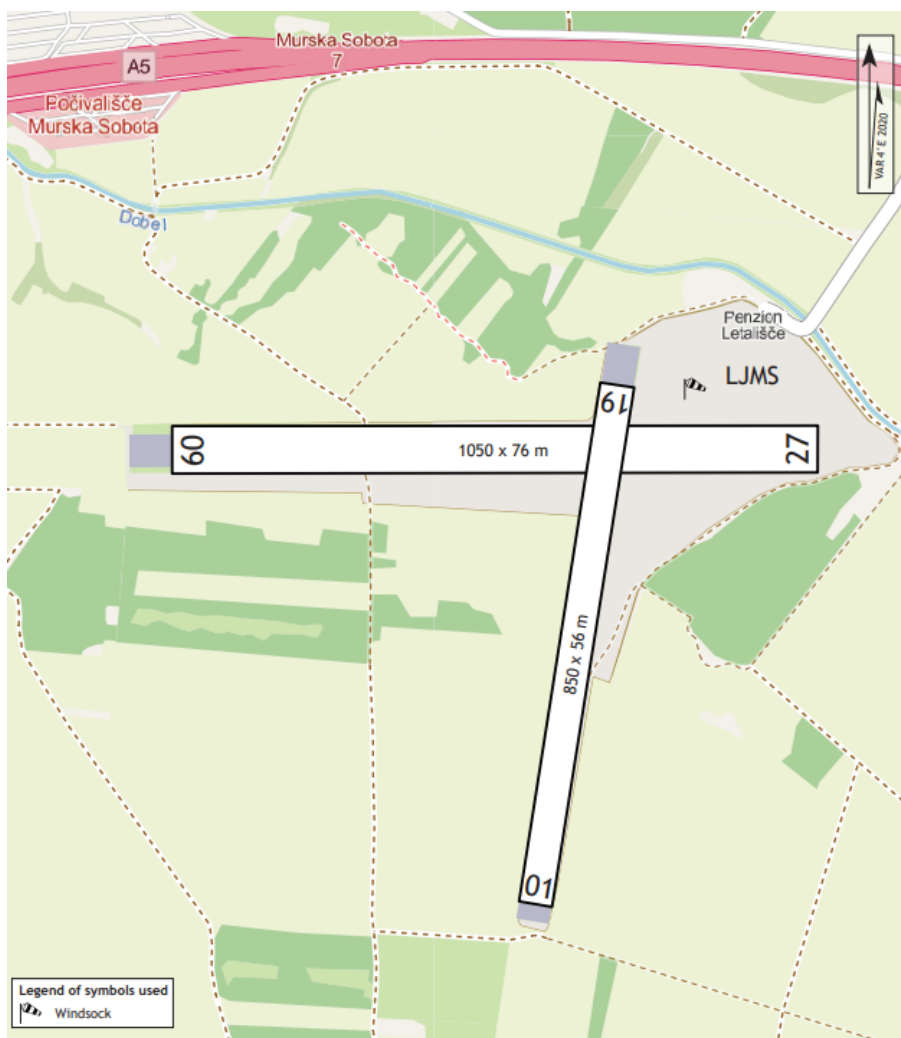
D - 751 *Seznam letališč in vzletišč v regiji***Letališče**

Na območju Pomurja imamo javno letališče namenjeno športnim aktivnostim:

- Aeroklub Murska Sobota, Muzge 2, 9000 Murska Sobota.

Letališče ima travnato vzletno – pristajalno stezo dolžine 1050 m in širine 76 m. Steza je tudi osvetljena. Poleg te steze je še ena vzletno-pristajalna steza dolžine 850 m in širine 56 m. Največja vzletna teža zrakoplova je lahko 12 000 kg.

Slika 2: Letališče Aeroklub Murska Sobota



Vir: AIP Slovenia (<https://www.sloveniacontrol.si>)

Vzletišča

Vzletne točke so namenjene izključno motornim zmajem in drugim ultra lahkim letalnim napravam. Na območju Pomurja so registrirana naslednja vzletišča, ki imajo obratovalno dovoljenje:

- Vzletišče Mostje-Lendava,
- Vzletišče Veržej-Veržej,
- Vzletišče Marič-Noršinci in
- Vzletišče Abakian-Pince Marof.

Podatki o vzletiščih so v prilogi k regijskemu načrtu zaščite in reševanja ob nesreči zrakoplova v Pomurju P-755.

P – 755	<i>Pregled kontaktnih oseb z naslovi športnega letališča in vzletišč na območju Pomurja</i>
---------	---

1.3 Značilnosti nesreče zrakoplova

Za nesreče zrakoplova je značilno, da:

- jih ne moremo vnaprej predvideti,
- so pogosto žrtve nesreče potniki in člani posadke in tudi prebivalci, če zrakoplov pade na naseljeno območje,
- se lahko pripeti na krajih, ki niso takoj ali zlahka dostopni.

Glavni vzroki za nastanek nesreč zrakoplovov so predvsem:

- človeški dejavniki: napaka pilota, napaka kontrole zračnega prometa, napaka drugih udeležencev (dispečerjev, vzdrževalcev itd.),
- naravni pojavi: neugodne vremenske razmere, požar na zrakoplovu ali na letališki infrastrukturi, potres ki poškoduje letališko infrastrukturo,
- mehanske napake in
- teroristični napadi in druge oblike množičnega nasilja.

Posledice nesreče so:

- žrtve,
- uničen ali poškodovan zrakoplov, infrastruktura, stavbe in kulturna dediščina,
- vpliv na okolje,
- možnost verižnih nesreč.

S stališča nevarnosti nastanka nesreče zrakoplova je zaradi prometa v zračnem prostoru ogroženo celotno slovensko ozemlje. Možne so nesreče manjšega in večjega obsega. Kar 85 % nesreč zrakoplovov se namreč pripeti na letališčih ali v njihovi neposredni bližini, pri vzletih in pristankih.

Najhujše posledice lahko povzročijo nesreče zrakoplovov:

- na območju kontroliranih con (CTR) letališč, ker je pri vzletih in pristankih verjetnost za nastanek nesreče največja,
- na naseljenem območju, kjer so poleg potnikov in članov posadke prizadeti tudi prebivalci, poškodovani ali uničeni objekti in infrastruktura,
- pri nesreči zrakoplova, ki prevaža nevarno blago in pri tem pride do nenadzorovanega uhajanja škodljivih snovi v okolje ali do požara oziroma eksplozije,
- na težko dostopnem terenu ter pri nesreči zrakoplova na vodnih površinah, kjer je reševanje oteženo in zaradi težjega dostopa verjetno tudi časovno zamaknjeno.

Ob nesrečah zrakoplovov se lahko pričakuje nastanek verižne nesreče zaradi:

- nesreče zrakoplova v naseljenem območju, ki lahko povzroči požare ali eksplozije ter tako ogrozi življenje ljudi in živali, prometne nesreče, poškodbe ali uničenje infrastrukture in kulturne dediščine ter
- nesreča zrakoplova, ki prevaža nevarno blago, ki lahko povzroči nenadzorovane izpuste ali odtekanje nevarnih tekočin v okolje in s tem tudi nastanek požara ali eksplozije,
- stacionarni viri nevarnih snovi, na katere lahko pade zrakoplov.

1.4 Splošno o nevarnosti nesreč zrakoplovov v Pomurju

Zaradi številnih zračnih poti, ki prepletajo zračni prostor RS, je s stališča nesreče zrakoplova ogrožena tudi Pomurska regija in ne moremo izključiti velike nesreče zrakoplova, v katerih bi bila udeležena dva velika zrakoplova. V takih primerih bi bilo prizadetih tudi okrog 800 oseb na krovu zrakoplova in večje območje na zemlji.

Najhujše posledice v Pomurju lahko povzročijo nesreče, ko pade zrakoplov na naseljeno območje, ko pride do nenadzorovanega uhajanja škodljivih snovi v okolje ali do požara in eksplozije ter padca zrakoplova v jezera in gramoznice (npr. Ivanjsko jezero – 22m globoko, Soboško jezero – 13 m globoko in ostala jezera ter Kamešnica Babinci – 30 m globoka in ostale gramoznice). Ob teh nesrečah bi bilo prizadeto življenje in zdravje ljudi, naravna dediščina ali naseljeno območje na kraju nesreče.

Tudi javno letališče Murska Sobota lahko pomeni možno potencialno nevarnost za nesrečo zrakoplova. Potencialno nevarnost za nesrečo zrakoplovov, predvsem manjšega obsega, lahko predstavljajo vzletišča.

Možne žrtve nesreč zrakoplovov niso samo potniki zrakoplovov in posadka, temveč so lahko tudi ljudje in živali, na območju, kjer pride do nesreče zrakoplova. Posledice nesreče, neposredne in posredne prizadenejo tudi svojce žrtev, člane reševalnih ekip, kulturno dediščino, okolje, infrastrukturo in podobno.

Veliko nevarnost lahko predstavljajo stacionarni viri nevarnega blaga, na katere lahko pade zrakoplov. Pregled stacionarnih virov nevarnega blaga v Pomurju je v prilogi P-30.

P - 30

Pregled stacionarnih virov tveganja zaradi nevarnih snovi

2 OBSEG NAČRTOVANJA

2.1 Temeljne ravni načrtovanja

Regijski načrt zaščite in reševanja ob nesreči zrakoplova izdelava:

- Izpostava URSZR Murska Sobota.

Regijski načrt je pripravljen za nesrečo zrakoplova večjega obsega, ki se zgodi na območju ene regije. **Ob tej nesreči je poleg regijskega načrta aktiviran tudi občinski načrt in državni načrt.**

Občine v Pomurski regiji pripravijo le **del načrta zaščite in reševanja** ob nesreči zrakoplova, v katerih predvidijo način obveščanja in izvajanje zaščitnih ukrepov in nalog ZRP. Občinski načrt je pripravljen za nesrečo zrakoplova večjega obsega v občini.

Občine, ki izdelujejo dele načrta so: Apače, Beltinci, Cankova, Črenšovci, Dobrovnik, Gornja Radgona, Gornji Petrovci, Grad, Hodoš, Kobilje, Križevci, Kuzma, Lendava, Ljutomer, MO Murska Sobota, Moravske Toplice, Odranci, Puconci, Radenci, Razkrižje, Rogašovci, Sveti Jurij ob Ščavnici, Šalovci, Tišina, Turnišče, Velika Polana in Veržej.

Temeljni načrt je državni načrt zaščite in reševanja ob nesreči zrakoplova, s katerim je usklajen regijski načrt. Načrti zaščite in reševanja ob nesreči zrakoplova morajo biti med različnimi nosilci načrtovanja medsebojno usklajeni. **Državni načrt** je pripravljen za nesrečo zrakoplova večjega obsega, ko sile in sredstva javnih reševalnih služb, reševalnih služb letališča (če se nesreča zgodi na območju enega izmed letališč ali v njegovi neposredni bližini) ter sile in sredstva za ZRP občine ne zadostujejo za izvajanje zaščitnih ukrepov in nalog ZRP.

3 ZAMISEL IZVAJANJA ZAŠČITE, REŠEVANJA IN POMOČI OB NESREČI ZRAKOPLOVA

3.1 Temeljne podmene načrta

Regijski načrt zaščite in reševanja ob nesreči zrakoplova v Pomurju temelji na naslednjih podmenah:

1. Velikosti zrakoplova, številu potnikov na krovu, kraju, kjer se je zgodila nesreča:
 - nesreče zrakoplova na letališču ali
 - nesreče zrakoplova na naseljenem območju ali
 - nesreče zrakoplova, ki se zgodi na težko dostopnem terenu ali
 - nesreče zrakoplova na vodnih površinah ali
 - nesreče zrakoplova, ki prevažata nevarno blago,ter ocenjenih posledicah, ki jih povzroči nesreča zrakoplova na ljudeh, naravi in objektih, določajo raven načrtovanja.
2. Podatke o zaznanem oddajanju signala v sili na območju Republike Slovenije iz sistema COSPAS-SARSAT sprejme URSP.
3. Regijski načrt je pripravljen za nesrečo zrakoplova večjega obsega, ki se zgodi na območju ene regije. Ob tej nesreči je poleg regijskega načrta aktiviran tudi občinski načrt in državni načrt.
4. Vsem udeležencem ob nesreči zrakoplova morajo pristojni organi in službe zagotoviti takojšno in ustrezno pomoč.
5. Ob nesreči zrakoplova večjega obsega, ki se zgodi v Pomurski regiji, ReCO Murska Sobota obvesti deležnike, ki imajo naloge pri izvajanju zaščite, reševanja in pomoči.
6. Ob nesreči vojaškega oziroma tujega vojaškega zrakoplova, Slovenska vojska (SV) skupaj s policijo in pristojnim poveljnikom CZ izvaja aktivnosti reševanja zrakoplova. Če je v nesreči zrakoplova udeležen vojaški zrakoplov tuje države, se izvajajo postopki reševanja skladno z veljavnimi predpisi ob sodelovanju države udeleženke.
7. Življenja prebivalcev so lahko ob nesreči zrakoplova ogrožena, če do nesreče pride na naseljenem območju ali če se zgodi nesreča zrakoplova, ki prevažata nevarno blago. Prebivalci morajo biti o pričakovani nevarnosti, možnih posledicah, načrtih in ukrepih za zmanjšanje in odpravo posledic ter o ravnanju ob nesreči obveščeni, še posebno, če okolju grozi večja nevarnost oziroma bi nesreča zrakoplova povzročila večjo materialno škodo na urbanem območju. Po prejemu obvestila o nesreči zrakoplova se odvisno od kraja dogodka določi pristojno reševalno enoto in pristojno gasilsko enoto. Vodja intervencije pa zagotovi, da so nemudoma izvedeni vsi ukrepi za zmanjšanje števila žrtev in drugih posledic nesreče zrakoplova.
8. V primeru nesreče zrakoplova je za operativno izvajanje nalog ZRP na kraju nesreče odgovoren vodja intervencije, ki so mu neposredno podrejene vse sile, ki sodelujejo pri izvajanju nalog na terenu. Izven letališča je vodja intervencije predstavnik gasilcev najvišje kategorizirane enote, vodja podvodne reševalne službe, če se nesreča zgodi na vodnih površinah ali druga pristojna oseba.
9. V primeru nesreče zrakoplova na območju letališča ali v njegovi neposredni bližini mora obratovalac letališča zagotoviti potrebno tehnično opremo in sredstva za odstranitev zrakoplova oziroma njegovih ostankov in razbitin z vzletno-pristajalne steze ter manevrskih površin letališča. Letališče se ob nesreči zrakoplova, glede na razmere ali po potrebi, lahko zapre za zračni promet. Stroške reševanja zrakoplova ali odstranjevanje razbitin nosi lastnik zrakoplova.
10. V primeru nesreče zrakoplova na naseljenem območju, na težko dostopnem terenu je za operativno izvajanje nalog ZRP na kraju nesreče odgovoren vodja intervencije, ki so mu neposredno podrejene vse sile, ki sodelujejo pri izvajanju nalog na terenu. Po prejemu obvestila o nesreči zrakoplova se določi pristojno reševalno enoto, vodja intervencije pa zagotovi, da so nemudoma izvedeni vsi ukrepi za zmanjšanje števila žrtev in drugih posledic nesreče zrakoplova.

3.2 Zamisel izvedbe zaščite, reševanja in pomoči

Koncept odziva ob nesreči zrakoplova je odvisen od pričakovanih posledic nesreče zrakoplova oziroma človeških žrtev in materialne škode.

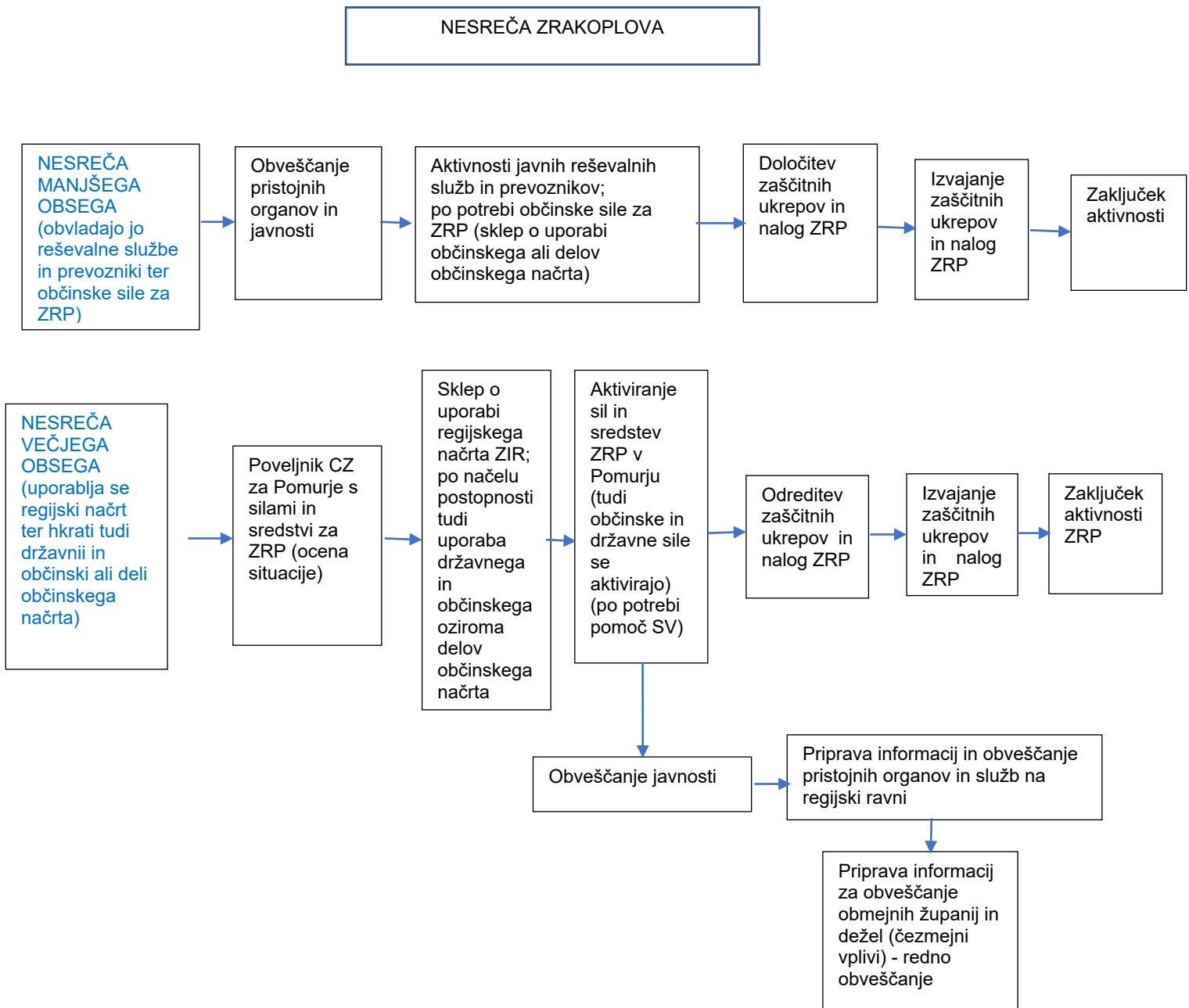
1. Ob nesreči manjšega obsega:

- pri kateri je uničen zrakoplov z vzletno maso pod 5.700 kg ali je v nesreči umrlo ali se težje poškodovalo manj kot 12 oseb in okolju ne grozi večja nevarnost in
- ki jo praviloma lahko obvladujejo poklicne reševalne službe in prevoznik ter enote in službe za ZRP občine,
- pri kateri iskanje pogrešanih oseb v skladu z Zakonom o nalogah in pooblastilih policije, vodi policija v sodelovanju s pristojnim vodjem intervencije / s pristojnim poveljnikom CZ,
- pri kateri se izvede obveščanje pristojnih organov in javnosti, ocena stanja na terenu, vzpostavitev stanja pripravljenosti za ukrepanje ter aktiviranje občinskih sil za ZRP, izvajanje zaščitnih ukrepov in nalog ter nadaljnje spremljanje dogodkov.

2. Ob nesreči večjega obsega:

- je uničen zrakoplov z vzletno maso nad 5.700 kg ali je v nesreči umrlo ali se težje poškodovalo 12 in več oseb ali okolju grozi večja nevarnost,
- je za nadzor in obvladovanje takšne nesreče potrebno uporabiti poleg javnih reševalnih služb in prevoznika ter občinskih sil za ZRP in poleg navedenih še službe letališča, če se nesreča zgodi na območju enega izmed letališč ali v njegovi neposredni bližini, tudi sile in sredstva za ZRP na ravni države,
- da se takoj, ko sile in sredstva poklicnih reševalnih služb, prevoznika in občinskih enot in služb za ZRP ne zadostujejo za obvladovanje nesreče, uporabi državni načrt, torej se aktivirajo enote in službe za ZRP na ravni države. Hkrati z državnim načrtom se uporabljajo tudi regijski in občinski ali deli občinskega načrta.
- iskanje pogrešanih oseb ob nesreči zrakoplova v skladu z Zakonom o nalogah in pooblastilih policije, vodi policija v sodelovanju s poveljnikom CZ RS ter drugimi državnimi organi in organizacijami. Pri reševanju lahko po potrebi sodeluje tudi SV. Policija zavaruje kraj nesreče, delo in vodenje nalog zaščite, reševanja in pomoči pa prevzame in usklajuje poveljnik CZ RS, v sodelovanju z regijskimi in občinskimi poveljniki CZ oziroma reševalnimi in drugimi službami,
- izvede se obveščanje pristojnih organov in javnosti, aktiviranje sil za ZRP se izvede na osnovi napovedi poteka nesreče in ocene situacije ter določitvi zaščitnih ukrepov in nalog.

Prikaz zamisli izvedbe zaščite, reševanja in pomoči - koncept odziva ob nesreči zrakoplova prikazuje naslednja shema:



Shema 1: Koncept odziva ob nesreči zrakoplova v Pomurju

3.3 Uporaba načrta

Regijski načrt zaščite in reševanja ob nesreči zrakoplova v Pomurju se uporablja, ko pride do nesreče zrakoplova večjega obsega na območju Pomurja, do končanja dejavnosti ZRP in zagotovitve osnovnih pogojev za življenje ob nesreči. Ob tej nesreči je poleg regijskega načrta aktiviran tudi občinski načrt in državni načrt.

Odločitev o aktiviranju Regijskega načrta zaščite in reševanja ob nesreči zrakoplova v Pomurju sprejme poveljnik CZ za Pomurje.

Ko prenehajo razlogi za uporabo regijskega načrta, odločitev o tem prav tako s sklepom sprejme poveljnik CZ za Pomurje.

<i>D - 19</i>	<i>Vzorec sklepa o aktiviranju načrta ZiR ob nesreči</i>
<i>D - 20</i>	<i>Vzorec sklepa o preklicu izvajanja zaščitnih ukrepov in nalog ZRP</i>

4 SILE, SREDSTVA IN VIRI ZA IZVAJANJE NAČRTA

4.1 Pregled organov in organizacij, ki sodelujejo pri izvedbi nalog iz regijske pristojnosti

Regijski organi

- Izpostava URSZR Murska Sobota
- Policijska uprava Murska Sobota
- Nacionalni inštitut za javno zdravje, Območna enota Murska Sobota
- Nacionalni laboratorij za zdravje, okolje in hrano, Območna enota Murska Sobota
- Območni urad Uprave za varno hrano, veterinarstvo in varstvo rastlin Murska Sobota
- Veterinarska uprava RS, Nacionalni veterinarski inštitut, Območna enota Murska Sobota
- Pristojne inšpekcijske službe
- Zavod za varstvo kulturne dediščine Slovenije, OE Maribor
- Center za socialno delo Pomurje z enotami (Murska Sobota, Lendava, Ljutomer, Gornja Radgona)

<i>P - 15</i>	<i>Podatki o odgovornih osebah, ki se jih obvešča o nesreči</i>
<i>P - 26</i>	<i>Pregled centrov za socialno delo</i>

Regijske sile za zaščito, reševanje in pomoč

➤ Organi Civilne zaščite:

- poveljnik CZ za Pomurje,
- namestnik poveljnika CZ za Pomurje,
- štab CZ za Pomurje.

<i>P - 1</i>	<i>Podatki o poveljniku, namestniku poveljnika in članih štaba civilne zaščite</i>
--------------	--

➤ Enote in službe Civilne zaščite:

- Tehnično reševalne enote:
 - Enota za tehnično reševanje s specialnimi delovnimi stroji in napravami
 - Oddelek za prečrpavanje vode
- Enote za RKB zaščito
- Služba za podporo
- Logistični center
- Regijski center za obveščanje

<i>P - 4</i>	<i>Podatki o organih, službah in enotah CZ</i>
<i>P - 55</i>	<i>Seznam pripadnikov regijske tehnično reševalne enote CZ</i>
<i>P - 56</i>	<i>Seznam pripadnikov regijske enote za RKB dekontaminacijo</i>
<i>P - 57</i>	<i>Seznam pripadnikov regijske službe za podporo CZ</i>
<i>P - 58</i>	<i>Seznam pripadnikov regijskega logističnega centra</i>
<i>P - 62</i>	<i>Seznam pripadnikov regijskega centra za obveščanje</i>

Gasilske enote, enote in službe društev ter drugih nevladnih organizacij

- gasilske enote širšega regijskega pomena – PGD Murska Sobota, PGD Ljutomer, PGD Gornja Radgona
- operativne gasilske enote PGD,
- Potapljaška zveza Slovenije Podvodna reševalna služba – Reševalna postaja Murska Sobota in Gornja Radgona (potapljači)

- Rdeči križ Slovenije, Območna združenja – RKS OZ Murska Sobota, RKS OZ Gornja Radgona, RKS OZ Ljutomer, RKS OZ Lendava
- Slovenska Karitas
- Evangeličanska humanitarna organizacija Podpornica (EHO Podpornica)
- Enota za postavitve zasilnih bivališč – Zveza tabornikov Slovenije,
- Enota reševalnih psov – Kinološka zveza Slovenije in
- Enota reševalnih psov – Zveza vodnikov reševalnih psov Slovenije (ZRPS).

<i>P - 11</i>	<i>Pregled gasilskih enot s podatki o poveljnikih in namestnikih poveljnikov</i>
<i>P - 12</i>	<i>Pregled gasilskih enot širšega pomena in njihovih pooblastil s podatki o poveljnikih in namestnikih poveljnikov</i>
<i>P - 24</i>	<i>Pregled enot, služb in drugih operativnih sestavov društev in drugih nevladnih organizacij, ki sodelujejo pri reševanju</i>
<i>P - 25</i>	<i>Pregled človekoljubnih organizacij</i>
<i>P - 59</i>	<i>Seznam pripadnikov regijske enote za postavitve zasilnih bivališč –Zveza tabornikov Slovenije</i>
<i>P - 60</i>	<i>Seznam pripadnikov regijskih enot za reševanje na in iz vode - SPZ PRS Reševalna postaja Gornja Radgona in Reševalna postaja Murska Sobota</i>

Druge enote in službe

- Pomgrad - Javno vodnogospodarsko podjetje Murska Sobota
- Poklicna industrijska gasilska enota Nafta – Varovanje in požarna varnost Lendava
- Cestno podjetje Murska Sobota (za vzdrževanje državnih cest)
- Komunalne organizacije
- Veterinarske organizacije
- DRAVA VGP Ptuj (ob nesreči z nevarnimi snovmi),
- Službe NMP – Javna zdravstvene službe (Reševalna postaja ZD Murska Sobota, ZD Gornja Radgona, ZD Ljutomer, ZD Lendava)
- Splošna bolnišnica Murska Sobota
- Elektro Maribor, d.d.
- Enote pooblaščenih upravljalcev železniške infrastrukture

<i>P - 7</i>	<i>Pregled javnih in drugih služb, ki opravljajo dejavnosti pomembne za zaščito in reševanje</i>
<i>P - 24</i>	<i>Pregled enot, služb in drugih operativnih sestavov društev in drugih nevladnih organizacij, ki sodelujejo pri reševanju</i>
<i>P - 27</i>	<i>Pregled zdravstvenih domov, zdravstvenih postaj in reševalnih postaj</i>
<i>P - 28</i>	<i>Pregled splošnih in specialističnih bolnišnic</i>
<i>P - 29</i>	<i>Pregled veterinarskih organizacij</i>

Sile za ZRP občin

Za opravljanje nalog ZRP so na območju Pomurske regije organizirane sile za ZRP v samoupravnih lokalnih skupnostih v skladu z Uredbo o organiziranju opremljanju in usposabljanju sil za zaščito, reševanje in pomoč (Ur. list RS, št. 92/07, 54/09, 23/11 in 27/16) in Pravilnikom o kadrovskih in materialnih formacijah enot, služb in organov Civilne zaščite (Ur. list RS, št. 104/08). Poleg sil za zaščito in reševanje samoupravnih lokalnih skupnosti bi imele v primeru nesreče zrakoplova pomembno vlogo tudi druge občinske javne službe in podjetja. Njihova vloga in naloge se opredelijo v občinskih načrtih zaščite in reševanja ob nesreči zrakoplova.

<i>P - 1</i>	<i>Podatki o poveljniku, namestniku poveljnika in članih štaba civilne zaščite</i>
<i>P - 53</i>	<i>Seznam odgovornih oseb za ZRP po občinah</i>

4.2 Materialno - tehnična sredstva za izvajanje načrta

Reševalne enote, službe in operativni sestavi uporabljajo lastna materialno tehnična sredstva in opremo. Oprema in sredstva se zagotavljajo na podlagi predpisanih meril za organiziranje, opremljanje in usposabljanje sil za ZRP. O pripravljenosti in aktiviranju sredstev iz popisa za potrebe regijskih enot in služb CZ ter drugih sil ZRP, odloča poveljnik CZ za Pomurje.

Materialno-tehnična sredstva se načrtujejo za:

- zaščitno in reševalno opremo in orodje (sredstva za osebno in skupno zaščito, oprema, vozila ter tehnična in druga sredstva, ki jih potrebujejo strokovnjaki, reševalne enote, službe in reševalci) ter
- materialna sredstva za ZRP iz regijskih rezerv.

<i>P - 8</i>	<i>Pregled materialnih sredstev iz državnih rezerv za primer naravnih in drugih nesreč</i>
<i>P - 6</i>	<i>Pregled osebne in skupne opreme ter sredstev pripadnikov enot za zaščito, reševanje in pomoč</i>
<i>P - 708</i>	<i>Sile in sredstva za izvedbo zaščitnih ukrepov in nalog ZRP ob nesreči zrakoplova</i>

4.3 Predvidena finančna sredstva za izvajanje načrta

Finančna sredstva se načrtujejo za:

- stroške operativnega delovanja (povračilo stroškov za aktivirane pripadnike CZ in druge sile ZRP),
- stroške usposabljanja enot in služb,
- materialne stroške (prevozne stroške, storitve, gorivo, mazivo idr.) ter
- stroške dodatnega vzdrževanja in servisiranja uporabljene opreme.

<i>D - 1</i>	<i>Načrtovana finančna sredstva za izvajanje načrta ZiR</i>
<i>D - 13</i>	<i>Vzorec obrazca za povrnitev stroškov občinam ob nesreči</i>

5 OPAZOVANJE, OBVEŠČANJE IN ALARMIRANJE

5.1 Opazovanje

Nadzor zračnega prostora RS, ki se izvaja neprekinjeno, zagotavlja pristojna enota SV, vodenje in usmerjanje kontrolo zračnega prometa pa KZPS d.o.o.

Kontrolo zračnega prometa na območju RS izvajajo pristojne službe KZPS d.o.o. Na območju Pomurske regije izvaja kontrolo:

- Služba območne kontrole zračnega prometa Ljubljana (OKZP), ki vodi in kontrolira zračni promet za ves ostali promet v kontroliranem delu zračnega prostora RS.

Pri izvajanju posameznih nalog nadzora zračnega prostora lahko sodelujejo, v skladu s skupnimi načrti na podlagi mednarodnih pogodb, tudi vojaški sistemi, službe in zrakoplovi zavezniških držav.

5.2 Obveščanje pristojnih organov in služb

Vsako, ki izve oziroma je priča nesreče zrakoplova na območju Pomurske regije (pristojna služba letališča, prevoznik ali posameznik) mora to takoj sporočiti v ReCO Murska Sobota na številko 112 ali OKC PU Murska Sobota na številko 113 ali OKZP (KZPS, d.o.o.).

ReCO Murska Sobota in OKC PU Murska Sobota si medsebojno izmenjata informacijo o dogodku.

V primeru, da prvo informacijo o nesreči zrakoplova prejme prevoznik, jo posreduje v ReCO Murska Sobota, ki nato preveri verodostojnost tega sporočila pri KZPS ter nato o nesreči obvesti CORS. Tudi v primeru, ko ReCO Murska Sobota prejme informacijo o nesreči zrakoplova od Športnega letališča Murska Sobota, posreduje informacijo v CORS.

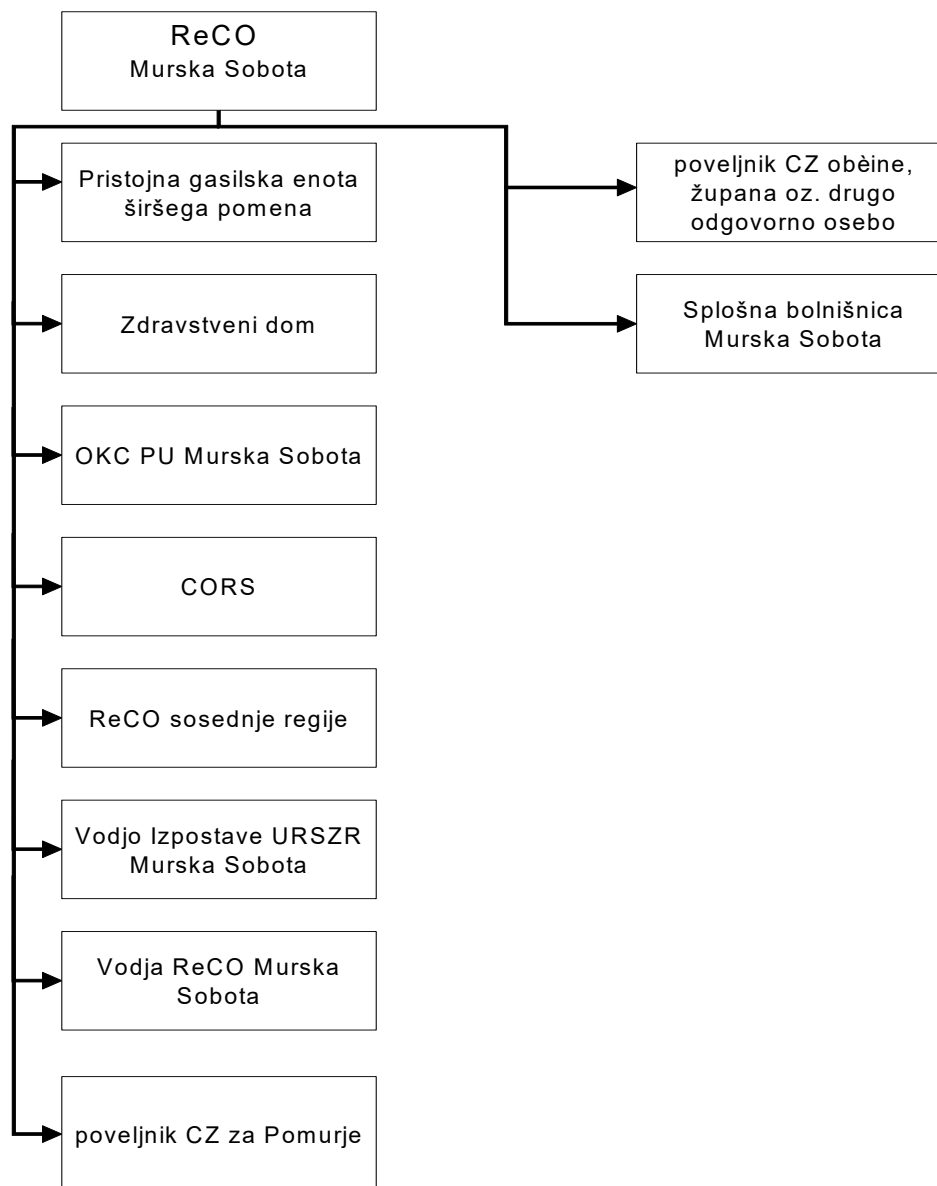
Prvo obvestilo o nesreči zrakoplova, namenjeno ReCO Murska Sobota, mora vsebovati podatke o:

- osebi, ki je posredovala sporočilo,
- UTC času poteka dogodka,
- vrsti dogodka (zrakoplov v sili ali nesreča),
- državi letalskega prevoznika,
- vrsti zrakoplova (potniško, tovorno, vojaško, ultralahko, jadralno helikopter, balon),
- letalskemu prevozniku,
- položaju zrakoplova,
- kraju vzleta in pristanka zrakoplova,
- številu oseb v zrakoplovu (potnikov in posadke) ter
- vrsti in količini blaga.

V primeru nesreče zrakoplova večjega obsega ReCO Murska Sobota obvesti:

- pristojno gasilsko enoto širšega pomena,
- pristojni zdravstveni dom,
- OKC PU Murska Sobota,
- CORS,
- vodjo Izpostave URSZR Murska Sobota,
- vodjo ReCO Murska Sobota,
- poveljnika CZ za Pomurje ali njegovega namestnika,
- poveljnika CZ občine, župana oz. drugo odgovorno osebo v prizadeti samoupravni lokalni skupnosti
- Splošno bolnišnico Murska Sobota.

Obveščanje poteka v skladu s standardnimi operativni postopki nesreče v zračnem prometu.



Shema 2: Shema obveščanja pristojnega ReCO Murska Sobota ob nesreči zrakoplova

Izpostava URSZR Murska Sobota ob nesreči zrakoplova sprotno obvešča URSZR, občino, organe vodenja ZRP o nevarnostih, o stanju in razmerah ob nesreči, sprejetih ukrepih ter poteku zaščite in reševanja. S tem namenom pripravlja skupaj z ReCO Murska Sobota:

- dnevne in izredne informativne biltene,
- objavlja informacije na spletnih straneh in socialnih omrežjih URSZR; [http:// www.sos112.si](http://www.sos112.si),
- občasne širše pisne informacije.

<i>P - 1</i>	<i>Podatki o poveljniku, namestniku poveljnika in članih štaba civilne zaščite</i>
<i>P - 15</i>	<i>Podatki o odgovornih osebah, ki se jih obvešča o nesreči</i>
<i>P - 19</i>	<i>Radijski imenik sistema zvez ZARE, ZARE+</i>
<i>P - 55</i>	<i>Seznam odgovornih oseb za ZRP po občinah</i>
<i>D - 2</i>	<i>Načrt URSZR/izpostave/občine za zagotovitev prostorskih in drugih pogojev za delo poveljnika CZ in Štaba CZ RS/izpostave/občine</i>
<i>D - 22</i>	<i>Načrt dejavnosti (državni organi, organizacije, službe)</i>

5.3 Obveščanje javnosti

Obveščanje javnosti ob nesreči zrakoplova obsega:

- obveščanje ogroženih prebivalcev na ogroženem naseljenem območju ter
- obveščanje širše javnosti, ki na regijski ravni zajema obveščanje domače javnosti.

Na regijski ravni je za obveščanje javnosti in komuniciranje z mediji ob nesreči zrakoplova v skladu s pooblastili pristojen poveljnik CZ za Pomurje, oziroma član štaba, ki ga poveljnik zadolži za izvedbo te naloge.

5.3.1 Obveščanje ogroženih prebivalcev v Pomurski regiji

Za obveščanje prebivalcev o nesreči (navodila o ravnanju in ukrepi) na prizadetem območju so pristojne občine, ki načine in oblike obveščanja podrobneje opredelijo v načrtih oziroma delih načrtov zaščite in reševanja ob nesreči zrakoplova.

Občine informacije lahko posredujejo prek posebne objavljene telefonske številke, lokalnih medijev in na druge krajevno običajne načine. Prebivalce obveščajo o razmerah na prizadetem območju, o izvajanju zaščitnih ukrepov in nalog ZRP ter osebne in vzajemne zaščite.

Obveščanje prebivalcev na prizadetem območju mora biti usklajeno z obveščanjem splošne javnosti. Vse informacije za občine na območju nesreče pripravlja Štab CZ RS, ki jih posreduje CORS preko ReCO Murska Sobota.

Izpostava URSZR Murska Sobota v sodelovanju z zdravstveno službo, policijo, socialno službo, poizvedovalno službo RKS, duhovniki različnih verskih skupnosti, prevajalsko službo in drugimi organi lahko po potrebi organizira informacijski center v primeru nesreče zrakoplova.

Informacijski center, poleg tega, da objavi telefonsko številko, posreduje informacije o nesreči, daje napotke prebivalcem na prizadetem območju, zbira, obdeluje in posreduje podatke o mrtvih in poškodovanih, ki jih nato posreduje poveljniku CZ za Pomurje in drugim pristojnim organom in organizacijam in službam.

Informacijski center lahko organizirajo tudi občine in URSZR.

Svojce udeležencev nesreče obvešča in za njih poskrbi pristojni prevoznik zrakoplova.

Za obveščanje javnosti o razmerah na letališču je pristojno letališče (Aeroklub Murska Sobota), na katerem je prišlo do nesreče.

<i>P - 50</i>	<i>Telefonska številka, na kateri lahko državljani dobijo informacije o nesreči</i>
---------------	---

5.3.2 Obveščanje širše javnosti, ki na regijski ravni zajema obveščanje domače javnosti

Sporočila za javnost glede opravljanja nalog ZRP pripravlja in posreduje v objavo Štab CZ RS. Po potrebi oziroma ob nesreči večjega obsega se v obveščanje vključi tudi služba MO in UKOM v skladu s svojimi pristojnostmi.

Avtorji, ki objavijo sporočila za javnost, ga morajo posredovati v vednost CORS, ReCO Murska Sobota in UKOM.

Naloge na področju obveščanja javnosti na regijski ravni organizira in usklajuje Štab CZ za Pomurje v sodelovanju z Izpostavo URSZR Murska Sobota in drugimi državnimi organi.

Ob nesreči zrakoplova so za takojšnje posredovanje nujnih sporočil Štaba CZ za Pomurje oziroma Izpostave URSZR Murska Sobota na podlagi Zakona o medijih dolžni mediji brezplačno objaviti nujna sporočila v zvezi z resno ogroženostjo življenja, zdravja ali premoženja ljudi ter kulturne dediščine in okolja.

V takih primerih so za takojšnje posredovanje sporočilo državnih organov za javnost pristojna:

- Radio Slovenija – vsi programi,
- Televizija Slovenija – vsi programi,
- Slovenska tiskovna agencija,
- Murski val,
- MMR Lendava,
- Radio Maxi,
- Studio AS, Kanal 10,
- Vestnik,
- Népújság.

Ob nesreči zrakoplova javnost lahko seznanjajo tudi:

- vodje intervencij,
- pristojni poveljniki CZ (občine, regija),
- župani prizadetih občin,
- predstojniki državnih organov,
- generalni direktor URSZR,
- druge pooblašcene osebe.

<i>P - 17</i>	<i>Seznam prejemnikov informativnega biltena</i>
<i>P - 18</i>	<i>Seznam medijev, ko bodo posredovala obvestila o izvedenem alarmiranju in napotke za izvajanje zaščitnih ukrepov</i>
<i>D - 2</i>	<i>Načrt URSZR/izpostave/občine za zagotovitev prostorskih in drugih pogojev za delo poveljnika CZ in Štaba CZ RS/izpostave/občine</i>
<i>D - 7</i>	<i>Navodilo prebivalcem za ravnanje ob nesreči</i>
<i>D - 22</i>	<i>Načrt dejavnosti (državni organi, organizacije, službe)</i>

5.4 Obveščanje dežel in županij sosednjih držav

Za obveščanje in izmenjavo podatkov s sosednjimi državami se ravna v skladu z navodilom za obveščanje o naravnih in drugih nesrečah ter v skladu s sklenjenimi meddržavnimi sporazumi o sodelovanju na področju varstva pred naravnimi in drugimi nesrečami.

Na podlagi dogovora stalne slovensko-madžarske mešane komisije za izvajanje sporazuma o sodelovanju pri varstvu pred naravnimi in drugimi nesrečami ter na podlagi dogovorov meddržavnih mešanih komisij Republike Slovenije, Republike Avstrije in Republike Hrvaške, za izvajanje sporazuma o sodelovanju pri varstvu pred naravnimi in drugimi nesrečami, se o se o letalski nesreči obveščajo obmejna madžarska županija Železno in Zala, avstrijski deželi Gradiščanska in Štajerska ter hrvaška županija Medžimurska – seveda odvisno od lokacije nesreče in morebitnega čezmejnega vpliva.

Obveščanje obmejnih županij in dežel sosednjih držav poteka preko ReCO Murska Sobota, kateri posreduje sporočila (e-sporočila, telefaks idr.) kontaktnim organom in službam sosednjih županij in dežel.

To obveščanje ne nadomešča obveščanja, ki je v pristojnosti države.

<i>P - 16</i>	<i>Pregled kontaktnih organov drugih držav in mednarodnih organizacij, dežel in županij sosednjih držav</i>
<i>D - 18</i>	<i>Vzorec obrazca za obveščanje dežel in županij sosednjih držav</i>

5.5 Alarmiranje

V primeru nesreče zrakoplova na naseljeno območje, ko je neposredno ogroženo življenje ali zdravje ljudi in živali, je treba takoj začeti z izvajanjem določenih zaščitnih ukrepov in prebivalstvo opozoriti na neposredno nevarnost z alarmiranjem, v skladu z Uredbo o organizaciji in delovanju sistema opazovanja, obveščanja in alarmiranja.

Alarmiranje izvaja pristojni ReCO Murska Sobota. Alarmiranje se lahko izvaja v tistih občinah, ki imajo svoj sistem javnega alarmiranja povezan v ReCO Murska Sobota.

Posredovanje zahtevka za aktiviranje siren javnega alarmiranja z znakom opozorila na nevarnost ali znakom za preplah oziroma neposredno nevarnost lahko posredujejo ReCO Murska Sobota:

- v občini:
 - župan in poveljnik CZ lokalne skupnosti ali njegov namestnik - za alarmiranje na območju celotne občine;
- v regiji:
 - regijski poveljnik ali njegov namestnik - za alarmiranje na območju celotne regije.

Za odobritev aktiviranja siren javnega alarmiranja z znakom opozorila na nevarnost in znakom za preplah oziroma neposredno nevarnost so pristojni:

- v regiji:
 - regijski poveljnik ali njegov namestnik, vodja Izpostave URSZR Murska Sobota oziroma osebe, ki odobrijo proženje siren na državni ravni v skladu z Uredbo o organizaciji in delovanju sistema opazovanja, obveščanja in alarmiranja.

ReCO Murska Sobota lahko proži sirene za javno alarmiranje na podlagi odločitev ali zahteve pristojnih oseb. Če je z načrti zaščite in reševanja ali z načrti za alarmiranje za določeno nevarnost ali

nesrečo določeno, da ni potrebna predhodna odločitev pristojne osebe, ReCO Murska Sobota proži sirene javnega alarmiranja samostojno. Brez odlašanja pa mora o izvršenem alarmiranju obvestiti pristojne osebe ali njihove namestnike. Pred proženjem siren javnega alarmiranja mora ReCO Murska Sobota preveriti resničnost podatkov, na podlagi katerih izvedejo alarmiranje.

ReCO Murska Sobota lahko izjemoma na podlagi odločitve vodje centra za obveščanje ali njegovega namestnika, ne glede na prejšnji odstavek, proži sirene za javno alarmiranje, če prejme zanesljive podatke o neposredni ogroženosti ljudi in premoženja zaradi določene nevarnosti ali nesreče, zanjo pa ne obstaja načrt za alarmiranje. Pred proženjem siren mora ReCO Murska Sobota poskušati pridobiti mnenje osebe, pristojne za odločanje o uporabi znakov za alarmiranje, če je to mogoče, ter preveriti podatke o neposredni ogroženosti v obsegu, ki ga dopuščajo nastale razmere. O izvršenem javnem alarmiranju mora brez odlašanja obvestiti osebe, pristojne za alarmiranje.

Takoj po alarmiranju mora ReCO Murska Sobota posredovati elektronsko sporočilo sredstvom javnega obveščanja (Radio Slovenija, Televizija Slovenija in STA ter Murski val, MMR Lendava, Radio Maxi, Studio AS, Kanal 10, Vestnik, Népújság) o vrsti nevarnosti in napotke za osebno in vzajemno zaščito in napotke za izvajanje zaščitnih ukrepov, prav tako mora o tem obvestiti CORS. Po povratnem telefonskem klicu se takoj objavi obvestilo.

<i>D - 42</i>	<i>Navodilo o obveščanju prebivalstva po izvršenem alarmiranju</i>
---------------	--

Predvsem se ogroženim prebivalcem posredujejo podatki o:

- vzroku za uporabo alarmnega znaka,
- ogroženem območju,
- napotkih za osebno in vzajemno zaščito,
- napotkih za izvajanje zaščitnih ukrepov in
- napotkih za ravnanje prebivalcev ob nesreči zrakoplova.

Napotke operaterju posreduje vodja intervencije, poveljnik ali namestnik poveljnika CZ ogrožene občine, poveljnik ali namestnik poveljnika CZ za Pomurje.

Če je alarmni znak dan v obmejnem območju, ReCO Murska Sobota obvesti tudi podoben center v sosednji državi (z zeleno barvo označeno v prilogi P-16), po sistemu obveščanja drugih držav in mednarodnih organizacij, razen, če ni drugače dogovorjeno z mednarodnimi pogodbami.

<i>P - 16</i>	<i>Pregled kontaktnih organov drugih držav in mednarodnih organizacij, dežel in županij sosednjih držav</i>
<i>P - 17</i>	<i>Seznam prejemnikov informativnega biltena</i>
<i>P - 18</i>	<i>Seznam medijev, ko bodo posredovala obvestila o izvedenem alarmiranju in napotke za izvajanje zaščitnih ukrepov</i>
<i>D - 753</i>	<i>Znaki za alarmiranje</i>

6 AKTIVIRANJE SIL IN SREDSTEV

Aktiviranje sil in sredstev za ZRP poteka glede na obseg in kraj nesreče.

Ob nesreči manjšega obsega v Pomurju se aktivirajo:

- poklicne reševalne službe,
- po potrebi enote in službe za ZRP občine.

Ob nesreči večjega obsega v Pomurju se aktivirajo:

- poklicne reševalne službe,
- enote in službe za ZRP na ravni regije in občine.

6.1 Aktiviranje regijskih organov in njihovih strokovnih služb

Po prejetju obvestila o nesreči zrakoplova in po prvih poročilih s kraja nesreče, poveljnik CZ za Pomurje, v njegovi odsotnosti pa njegov namestnik sprejme, glede na posledice nesreče, možen razvoj razmer ter potrebe, odločitev o aktiviranju ustreznih organov in strokovnih služb za ZRP.

Glede na oceno stanja in možen razvoj dogodkov poveljnik CZ za Pomurje skliče oziroma aktivira organe CZ oziroma druge organe, ki podpirajo to vodenje:

- namestnika poveljnika CZ za Pomurje,
- Štab CZ za Pomurje v operativni sestavi,
- Izpostavo URSZR Murska Sobota,
- enote in službe CZ,
- javne službe za ZRP in
- enote ter službe društev in drugih nevladnih organizacij.

Za strokovno-operativne odločitve v zvezi zaščitnimi ukrepi, lahko poveljnik CZ za Pomurje imenuje strokovno skupino sestavljeno iz strokovnjakov s posameznih specifičnih področij, ki s strokovnimi nasveti pomaga Štabu CZ za Pomurje pri sprejemanju odločitev.

Za zagotavljanje komunikacijske in informacijske podpore, če je ta potrebna, se okrepi ReCO Murska Sobota z dodatnimi operativci.

Poveljnik CZ za Pomurje spremlja razmere na kraju nesreče in odloča o nadaljnjih ukrepih.

<i>P - 1</i>	<i>Podatki o poveljniku, namestniku poveljnika in članih štaba civilne zaščite</i>
<i>D - 2</i>	<i>Načrt URSZR/izpostave/občine za zagotovitev prostorskih in drugih pogojev za delo poveljnika CZ in Štaba CZ RS/izpostave/občine</i>
<i>D - 14</i>	<i>Vzorec odredbe o aktiviranju sil in sredstev za ZRP</i>
<i>D - 22</i>	<i>Načrt dejavnosti (državni organi, organizacije, službe)</i>

6.2 Aktiviranje regijskih sil in sredstev za zaščito, reševanje in pomoč

Ob nesreči zrakoplova o aktiviranju CZ in drugih sil za ZRP iz regijske pristojnosti odloča poveljnik CZ za Pomurje, oziroma ob njegovi odsotnosti njegov namestnik.

Aktiviranje obsega postopke in aktivnosti, s katerimi se sile za zaščito, reševanje in pomoč vpokličejo in organizirajo vključno za izvajanje zaščite, reševanja in pomoči. O pripravljenosti in aktiviranju regijskih enot in služb CZ odloča poveljnik CZ za Pomurje.

O uporabi helikopterjev pri izvajanju zaščite in reševanja odloča poveljnik CZ RS, ki zahteva aktiviranje helikopterjev policije ali SV. Predlog za uporabo helikopterja poda poveljnik CZ za Pomurje.

Pozivanje regijskih pripadnikov CZ in drugih sil za zaščito, reševanje in pomoč izvaja Izpostava URSZR Murska sobota, ki ureja tudi vse zadeve v zvezi z nadomestili plač in povračili stroškov, ki jih imajo pripadniki pri opravljanju dolžnosti v CZ oziroma pri zaščiti in reševanju.

Regijske sile za zaščito, reševanje in pomoč, ki bodo posredovale na mestu nesreče zrakoplova, se zberejo na svojih zbirališčih, kjer se po potrebi dodatno opremijo, določi se jim delovišče in izda delovni nalog.

Načini in postopki aktiviranja sil in sredstev za zaščito, reševanje in pomoč v pomurski regiji so opredeljeni v dodatku D – 64 Načrt aktiviranja regijskih sil in sredstev za zaščito, reševanje in pomoč po katerem se v tem primeru tudi izvajajo postopki aktiviranja.

Za zagotavljanje varnosti se aktivira policija, ki zavaruje kraj nesreče, ureja cestni promet za intervencijska vozila, zavaruje območja dogajanja posameznih zaščitnih ukrepov.

<i>P - 1</i>	<i>Podatki o poveljniku, namestniku poveljnika in članih štaba civilne zaščite</i>
<i>P - 5</i>	<i>Seznam zbirališč sil za zaščito, reševanje in pomoč</i>
<i>P - 6</i>	<i>Pregled osebne in skupne opreme ter sredstev pripadnikov enot za zaščito, reševanje in pomoč</i>
<i>P - 7</i>	<i>Pregled javnih in drugih služb, ki opravljajo dejavnosti pomembne za zaščito in reševanje</i>
<i>P - 12</i>	<i>Pregled gasilskih enot širšega pomena in njihovih pooblastil s podatki o poveljnikih in namestnikih poveljnikov</i>
<i>P - 15</i>	<i>Podatki o odgovornih osebah, ki se jih obvešča o nesreči</i>
<i>P - 24</i>	<i>Pregled enot, služb in drugih operativnih sestavov društev in drugih nevladnih organizacij, ki sodelujejo pri reševanju</i>
<i>P - 25</i>	<i>Pregled človekoljubnih organizacij</i>
<i>P - 27</i>	<i>Pregled zdravstvenih domov, zdravstvenih postaj in reševalnih postaj</i>
<i>P - 54</i>	<i>Shema organiziranosti regijskih sil ZRP</i>
<i>P - 55</i>	<i>Seznam pripadnikov regijske tehnično reševalne enote CZ</i>
<i>P - 56</i>	<i>Seznam pripadnikov regijske enote za RKB dekontaminacijo</i>
<i>P - 57</i>	<i>Seznam pripadnikov regijske službe za podporo CZ</i>
<i>P - 58</i>	<i>Seznam pripadnikov regijskega logističnega centra</i>
<i>P - 59</i>	<i>Seznam pripadnikov regijske enote za postavitve zasilnih bivališč –Zveza tabornikov Slovenije</i>
<i>D - 2</i>	<i>Načrt URSZR/izpostave/občine za zagotovitev prostorskih in drugih pogojev za delo poveljnika CZ in Štaba CZ RS/izpostave/občine</i>
<i>D - 14</i>	<i>Vzorec odredbe o aktiviranju sil in sredstev za ZRP</i>
<i>D - 15</i>	<i>Vzorec delovnega naloga</i>
<i>D - 22</i>	<i>Načrt dejavnosti (državni organi, organizacije, službe)</i>
<i>D - 64</i>	<i>Načrt aktiviranja regijskih sil in sredstev zaščite, reševanja in pomoči</i>
<i>D - 43</i>	<i>Usmeritve o mobilizaciji CZ in drugih sil za ZRP</i>

6.3 Zagotavljanje pomoči v materialnih in finančnih sredstvih

Poveljnik CZ za Pomurje presodi potrebo po materialnih in finančnih sredstvih za pomoč prizadetim ob nesreči zrakoplova. Za pomoč lahko zaprosi državo. O uporabi materialnih sredstev iz državnih blagovnih rezerv za pomoč prizadetim ob nesreči zrakoplova odloča Vlada RS, na predlog ministra, pristojnega za preskrbo v sodelovanju z ministrom, pristojnim za infrastrukturo (na pobudo poveljnika CZ RS oziroma njegovega namestnika). O uporabi sredstev iz državnih rezerv za primer naravnih in drugih nesreč pa odloča Vlada RS, v nujnih primerih pa o njihovi uporabi odloči poveljnik CZ RS.

Materialna pomoč Pomurske regije ob nesreči zrakoplova obsega:

- posredovanje pri zagotavljanju specialne opreme, ki je ne more zagotoviti prevoznik (gradbena mehanizacija, specialna oprema za potrebe tehničnega reševanja,
- pomoč v zaščitni in reševalni opremi.

<i>P - 8</i>	<i>Pregled materialnih sredstev iz državnih rezerv za primer naravnih in drugih nesreč</i>
<i>P - 708</i>	<i>Sile in sredstva za izvedbo zaščitnih ukrepov in nalog ZRP ob nesreči zrakoplova</i>

6.3.1 Regijski logistični center Murska Sobota

Prezem in razdelitev pomoči sta razdelana v Načrtu prevzema in razdelitve pomoči. Prispela pomoč se zbira v Regijskem logističnem centru Murska Sobota, od koder se organizira razdelitev na prizadeto območje.

Regijski logistični center Murska Sobota se nahaja znotraj območja Vojašnice Murska Sobota v Kopališki ulici v Murski Soboti.

V primeru hujše nesreče se Regijski logistični center Murska Sobota uporablja za:

- skladiščenje in razdeljevanje opreme in sredstev iz zalog materialnih sredstev za ZRP (državne zaloge) za primer naravnih in drugih nesreč ter
- zbiranje, skladiščenje in razdeljevanje človekoljubne pomoči.

Mednarodno pomoč usklajuje URSZR. Reševalne enote in službe, strokovnjaki in materialna pomoč iz drugih držav se zbira v Regijskem logističnem centru Murska Sobota in od tam posreduje na ogrožena območja.

<i>D - 3</i>	<i>Načrt organizacije in delovanja državnega/regijskega logističnega centra ter prevzema in razdelitve mednarodne pomoči na letališčih</i>
<i>D - 14</i>	<i>Vzorec odredbe o aktiviranju sil in sredstev za ZRP</i>

7 PRISTOJNOSTI IN NALOGE ORGANOV VODENJA TER DRUGIH IZVAJALCEV NAČRTA OB NESREČI ZRAKOPLOVA

7.1 Organi in njihove naloge

Vodenje sil za zaščito, reševanje in pomoč je urejeno z Zakonom o varstvu pred naravnimi in drugimi nesrečami. Po tem zakonu se varstvo pred naravnimi in drugimi nesrečami organizira in izvaja kot enoten sistem na lokalni, regionalni in državni ravni.

Posamezni organi vodenja na regijski ravni imajo ob nesreči zrakoplova naslednje naloge:

➤ Izpostava Uprave RS za zaščito in reševanje Murska Sobota

- opravlja upravne in strokovne naloge zaščite, reševanja in pomoči iz svoje pristojnosti,
- v primeru nesreče zrakoplova obvešča pristojne organe v Pomurju,
- poziva pripadnike CZ in pripadnike drugih sil za ZRP v Pomurju,
- organizira komunikacijski sistem za delovanje državnih (regijskih) sil za zaščito, reševanje in pomoč,
- zagotavlja informacijsko podporo organom vodenja na regijski ravni,
- zagotavlja pogoje za delo poveljnika CZ za Pomurje in Štaba CZ za Pomurje,
- zagotavlja logistično podporo pri delovanju državnih (regijskih) sil za zaščito, reševanje in pomoč,
- organizira delo, zagotavlja pogoje za delo ter nudi administrativno-tehnično in logistično podporo ReKOŠ in ReKOPO ter organizira ocenjevanje škode oz. ocenjevanje poškodovanosti gradbenih objektov preko regijskih in občinskih komisij,
- pomaga pri vodenju zaščite, reševanja in pomoči ter pri odpravljanju posledic,
- zbira, obdeluje in posreduje podatke o nesrečah in drugih dogodkih,
- operativno ureja pomoč s strani državnega nivoja,
- operativno ureja pomoč obmejnih županij in dežel sosednjih držav v silah in sredstvih za zaščito, reševanje in pomoč ter
- opravlja druge naloge iz svoje pristojnosti.

D – 2	Načrt URSZR/izpostave/občine za zagotovitev prostorskih in drugih pogojev za delo poveljnika CZ in Štaba CZ RS/izpostave/občine
D – 22	Načrt dejavnosti (državni organi, organizacije, službe)

➤ Poveljnik CZ za Pomurje oziroma njegov namestnik

- aktivira regijski načrt zaščite in reševanja,
- ovrednoti predloge zaščitnih ukrepov, jih odreja in prekliče, ko so za to izpolnjeni pogoji,
- operativno-strokovno vodi dejavnost CZ in drugih sil za zaščito, reševanje in pomoč v pomurski regiji,
- usklajuje operativne ukrepe in dejavnosti služb in organov ministrstev ter drugih državnih organov na regijskem nivoju in o tem poroča poveljniku CZ RS,
- daje mnenja in predloge v zvezi z zaščito, reševanjem, pomočjo ter odpravljanjem posledic poplav,
- usmerja dejavnost za zaščito, reševanje in pomoč,
- odloča o aktiviranju sil za zaščito, reševanje in pomoč,
- vodi regijske sile za zaščito reševanje in pomoč,
- določa vodjo intervencije,
- zahteva pomoč s strani državnega nivoja,
- operativno ureja pomoč iz obmejnih županij in dežel sosednjih držav v silah in sredstvih za zaščito, reševanje in pomoč,
- obvešča poveljnika CZ RS o posledicah in stanju na prizadetem območju,

- nadzoruje izvajanje nalog - spremlja stanje za prizadetem območju,
- usmerja dejavnost za zagotavljanje osnovnih pogojev za življenje na prizadetem območju,
- vodi pripravo končnega poročila o poplavah in ga predlaga v sprejem Štabu CZ RS ter
- opravlja druge naloge iz svoje pristojnosti.

➤ **Štab Civilne zaščite za Pomurje**

Organizira ob nesreči zrakoplova naslednje delovne procese:

- operativno načrtovanje,
- izdelava oceno situacije, oceno posledic nesreče, presojo razmer in ogroženosti ter oceno potrebnih sil in sredstev,
- vodi evidenco aktivnosti,
- spremlja stanje na terenu po področjih,
- nudi strokovno pomoč poveljniku CZ za Pomurje,
- pripravlja strokovne ukrepe in navodila za delo na območju nesreče,
- izdelava poročilo o nesreči,
- po potrebi nudi pomoč članom štabov CZ občin in
- opravlja druge naloge po odredbi poveljnika CZ za Pomurje.

➤ **Regijski center za obveščanje Murska Sobota**

- opravlja strokovne naloge zaščite, reševanja in pomoči,
- zagotavlja izvajanje obveščanja pristojnih regijskih in državnih organov in služb v skladu z navodili za nesrečo zrakoplova,
- nudi potrebno podporo za delo regijskega poveljnika CZ za Pomurje in regijskega štaba CZ,
- spremlja razmere nesreče zrakoplova v pomurski regiji,
- zagotavlja informacijsko in administrativno podporo,
- pripravlja prva, dopolnilna in končna poročila o nesreči,
- opravlja druge naloge.

➤ **Organi resornih ministrstev**

Pristojnosti posameznih ministrstev za opravljanje nalog, ki so pomembne za odpravljanje posledic nesreče zrakoplova so opredeljene v načrtih dejavnosti posameznih ministrstev oz. njihovih izpostav v Pomurski regiji. Načrti dejavnosti ministrstev in njihovih regijskih izpostav se nahajajo v mapi **Dodatki k regijskim načrtom zaščite in reševanja**.

D – 22	Načrt dejavnosti (državni organi, organizacije, službe)
--------	---

Posamezni organi resornih ministrstev imajo ob nesreči zrakoplova predvsem naslednje naloge:

➤ **Policajska uprava Murska Sobota:**

- zavaruje sledi in kraj nesreče,
- varuje življenje ljudi, premoženja ter vzdržuje javni red na prizadetem območju,
- nadzira in ureja promet v skladu s stanjem prometne infrastrukture,
- omogoča interveniranje silam za zaščito, reševanje in pomoč,
- sodeluje z letalsko enoto policije pri opravljanju humanitarnih, oskrbovalnih, izvidovalnih in drugih nalog ZRP,
- organizira preventivno in represivno dejavnost v zvezi z kaznivimi dejanji v skladu z nastalimi razmerami,

- varuje državno mejo in opravlja mejno kontrolo,
- opravlja naloge, določene v predpisih o tujcih,
- sodeluje pri identifikaciji žrtev,
- obvešča ministrstvo za zunanje zadeve o umrlih tujcih,
- ureja zadeve v zvezi z orožjem in prevozi nevarnih snovi
- varuje določene osebe, organe, objekte in okoliše in
- opravlja druge naloge iz svoje pristojnosti.

D – 22

Načrt dejavnosti (državni organi, organizacije, službe)

➤ Zdravstveni domovi v regiji

- organizirajo in izvajajo medicinsko oskrbo na terenu in v zdravstvenih ustanovah,
- koordinirajo sile in sredstva zdravstva v Pomurski regiji in posredujejo pri zagotavljanju pomoči iz drugih regij,
- izvajajo druge ukrepe in naloge iz svoje pristojnosti.

➤ Splošna bolnišnica Murska Sobota

- izvaja nujno specialistično zdravstveno pomoč,
- po potrebi reorganizira delovanje bolnišnice za delo ob množičnih nesrečah,
- sprejme poškodovane in ranjene v nadaljnjo zdravljenje,
- izvaja druge ukrepe in naloge iz svoje pristojnosti.

➤ Nacionalni inštitut za javno zdravje, Območna enota Murska Sobota

- izvaja ukrepe za obvladovanje nalezljivih bolezni in drugih nevarnosti za zdravje ljudi,
- izvaja epidemiološko spremljanje nalezljivih bolezni in ocenjuje tveganje za javno zdravje,
- izvaja standardne operativne postopke za obvladovanje posameznih nalezljivih bolezni,
- opredeljuje potrebe po laboratorijski diagnostiki mikroorganizmov, ki povzročajo nalezljive bolezni,
- izvaja ukrepe za vzpostavitev izolacije in karantene,
- izvaja navodila o vodenju evidenc obolelih, cepljenju in odvzemu vzorcev,
- izvaja operativni načrt cepljenja,
- opravlja druge naloge iz svoje pristojnosti.

➤ Nacionalni laboratorij za zdravje, okolje in hrano, Območna enota Murska Sobota

- higienska in zdravstvena ekološka dejavnost in celovita problematika okolja,
- mikrobiološka diagnostična dejavnost, preiskave in aktivnosti s področja javno zdravstvene mikrobiologije,
- raziskovalna dejavnost, mikrobiološke analize živil, vod in drugih vzorcev okolja,
- kemijske analize živil, vod in drugih vzorcev okolja,
- izvaja dezinfekcijo (razkuževanje), dezinsekcijo (uničevanje insektov), in deratizacijo (uničevanje glodavcev),
- opravlja druge naloge iz svoje pristojnosti.

➤ **Center za socialno delo Pomurje**

- sodeluje pri vzpostavitvi pregleda nad stanjem na terenu predvsem z vidika načrtovanja in nudenja psihosocialne pomoči prizadetim v nesreči,
- sodeluje pri koordiniranju evakuacije in usklajujejo nastanitev in oskrbo za ranljive skupine prebivalcev (otroci, invalidi, starostniki, kronični bolniki in drugi ogroženi posamezniki) v začasna in nadomestna bivališča,
- evidentira rizične/ranljive posameznike in skupine prebivalcev,
- organizira in koordinira pomoč rizičnim/ranljivim posameznikom, ki so ostali na svojem domu (pomoč na domu in dostava hrane),
- zagotavlja psihosocialno podporo prebivalcem (empatično oporo s pogovorom, tolažbo, sočustvovanjem, krepitev moči, informiranjem ...),
- izvaja socialno varstvene storitve, predvsem prvo socialno pomoč (poudarek je na seznanitvi z oblikami pomoči, ki so na voljo), tudi osebno pomoč in pomoč družini,
- proaktivno navezuje in vzdržuje stike s posamezniki v večji stiski in jih usmerjajo v dodatne oblike formalne pomoči,
- izplačuje denarne prejemke (pravice iz javnih sredstev, prioriteto denarno socialno pomoč, starševska nadomestila),
- organizira in vzpodbujajo skupnostne akcije na terenu (za otroke, starejše, skupine za medsebojno podporo in spodbujanje samopomoči),
- opravlja druge naloge iz svoje pristojnosti.

➤ **Območni urad Uprave RS za varno hrano, veterinarstvo in varstvo rastlin Murska Sobota**

- sodeluje pri določanju ukrepov v zvezi z živalmi, živili živalskega izvora in krmo,
- izvaja poostren izredni uradni nadzor na področju varnosti živil živalskega izvora in krme ter na področju zdravstvenega varstva in zaščite živali,
- odreja ukrepe imetnikom živali ter nosilcem dejavnosti za zagotavljanje varne hrane in krme ter za zagotavljanje zdravstvenega varstva in zaščite živali,
- sodeluje pri izvajanju zaščitnih ukrepov za izvajanje inšpekcijskega nadzora nad oskrbo s hrano in javno prehrano,
- opravlja druge naloge iz svoje pristojnosti.

➤ **Nevladne organizacije**

Rdeči križ Slovenije – območna združenja RK, Slovenska Karitas, Evangeličanska humanitarna organizacija - EHO Podpornica, občinske gasilske zveze, prostovoljna gasilska društva, kinologi, potapljači, taborniki, skavti ter druge nevladne organizacije, katerih dejavnost je pomembna za zaščito, reševanja in pomoč izvajajo naloge iz svoje pristojnosti. Vključujejo se v skupne akcije zaščite, reševanja in pomoči na podlagi odločitve poveljnika CZ za Pomurje.

7.2 Operativno vodenje

Ob nesreči manjšega obsega je za operativno vodenje ZRP na kraju nesreče odgovoren vodja intervencije, ki so mu neposredno podrejene vse sile, ki sodelujejo pri izvajanju nalog na terenu. V kolikor sile za ZRP ne zadoščajo, se vključi poveljnik CZ občine.

Ob nesreči večjega obsega operativno vodenje prevzame poveljnik CZ RS ob pomoči Štaba CZ RS. Vključita se poveljnik CZ za Pomurje in občinski poveljnik.

Poveljnik CZ RS določi vodjo intervencije, ki so mu neposredno podrejene vse sile, ki sodelujejo pri izvajanju reševanju nalog na terenu. Vodja intervencije je predstavnik gasilcev najvišje kategorizirane

enote, ki sodeluje pri reševanju ob nesreči zrakoplova. Če se nesreča zgodi na vodnih površinah, pa je vodja intervencije vodja podvodne reševalne službe ali druga pristojna oseba.

Naloge vodje intervencije ob nesreči zrakoplova so naslednje:

- oceni stanje na kraju nesreče,
- določi lokacijo od kod intervenirajo reševalne enote,
- določi metode in vrstni red reševalnih posegov,
- razporedi reševalce na delovna mesta,
- določi mesto za triažo poškodovanih oziroma mesto, od koder jih reševalna vozila odpeljejo v zdravstvene ustanove,
- zbira potrebe po pomoči-reševalnih vozil, reševalcih, potrebni opremi in zamenjavi ekip ter
- preda dolžnost naslednjemu vodji intervencije.

Slovenska vojska pri izvajanju operativne ravni sodeluje v skladu s predpisi, ki urejajo obrambo ter varstvo pred naravnimi in drugimi nesrečami v skladu z njeno organiziranostjo, opremljenostjo, usposobljenostjo in razpoložljivostjo.

V izvajanje nalog se lahko vključijo tudi drugi subjekti, v skladu s predpisi, ki urejajo varstvo pred naravnimi in drugimi nesrečami.

Ob nesrečah, ki presegajo možnosti ukrepanja razpoložljivih domačih sil za ZRP, lahko RS zaprosi druge države in mednarodne organizacije za pomoč v silah in sredstvih.

Štab CZ za Pomurje in Izpostava URSZR Murska Sobota zagotavljata logistično podporo državnim silam za ZRP, ki obsega zagotavljanje zvez, opreme, materiala, prevoza, informacijske podpore, prehrane, zdravstvenega in drugega varstva.

Posledice nesreče zrakoplova je treba čim prej ustrezno dokumentirati. Prav tako je treba dokumentirati tudi vse odločitve poveljnika CZ za Pomurje in drugih organov vodenja.

Preiskovanje nesreče zrakoplova

V primeru nesreče zrakoplova večjega obsega CORS obvesti Službo za preiskovanje letalskih, pomorskih in železniških nesreč in incidentov - SPLPŽNI, ki preiskuje letalske nesreče in resne incidente civilnih zrakoplovov.

Območje nesreče civilnega zrakoplova in območje razbitin ter sledi in predmetov iz zrakoplova sprva zavarujejo policisti in sicer do zaključka njihovega ogleda. Policija o prvih izvedenih ukrepih obvešča preiskovalni organ in državnega tožilca. Po prenehanju varovanja s strani policistov se po potrebi, na zahtevo glavnega preiskovalca SPLPŽNI, nadaljuje z varovanjem. Tako nadaljevanje varovanja zagotovi MZI. Z varovanjem območja nesreče in območja razbitin ter sledi in predmetov se lahko preneha po izdaji pisnega sklepa glavnega preiskovalca.

V primeru nesreče vojaškega ali tujega vojaškega zrakoplova prevzame izvajanje aktivnosti preiskovanja nesreče SV.

Na območju nesreče oziroma na območju razbitin je dovoljen vstop le osebam, ki jim dovoli glavni preiskovalec SPLPŽNI. Ni pa dovoljeno se dotikati in premeščati razbitine, spreminjati območje nesreče, brisati ali spreminjati sledi nesreče zrakoplova, premeščati predmete ter drugo vsebino iz zrakoplova vse do konca varovanja območja nesreče oziroma območja razbitin.

Zaradi nadaljnega preiskovanja nesreče je nujno, da tudi območje nesreče in območje razbitin na vodi ostane čim bolj nedotaknjen. Zavarovanje se izvaja z obstoječimi materialno tehničnimi sredstvi, s pomočjo potapljačev in za to pristojnih enot (princip je enak kot na kopnem).

Ker pride na kraj nesreče veliko število prvih posredovalcev (gasilci, reševalci, policisti in drugi), ki opravljajo svoje delo, je za kvalitetno preiskovanje nesreče potrebno zagotoviti čim bolj ohranjene sledi nesreče, ki bi jih prvi posredovalci zaradi narave svojega dela lahko nevede in nehote poškodovali ali celo uničili. Zato morajo prvi posredovalci upoštevati navodilo za zavarovanje sledov nesreče zrakoplova (D-706).

Preiskovalni organ pri ministrstvu, pristojnem za promet, lahko zaprosi za del logistične podpore ministrstvo, pristojno za obrambo, in ministrstvo, pristojno za notranje zadeve, če so za zagotovitev te podpore potrebne posebna oprema, usposobljenost in izurjenost.

Ob nesreči vojaškega zrakoplova ali tujega vojaškega zrakoplova vojaška policija v sodelovanju s civilno policijo zavaruje območje nesreče zrakoplova in območje razbitin, sledi ter predmetov iz zrakoplova, ki je zunaj območja vojaških objektov. Vojaška policija varuje po navodilih glavnega preiskovalca Stalne komisije za preiskovanje letalskih nesreč in incidentov vojaških zrakoplovov do konca preiskave oziroma pisnega sklepa o prenehanju varovanja, ki ga izda glavni preiskovalec.

D – 706	Navodilo prvim posredovalcem za zavarovanje sledov nesreče
---------	--

7.3 Organizacija zvez

Pri prenosu podatkov in komuniciranju se načeloma uporablja vsa razpoložljiva telekomunikacijska in informacijska infrastruktura, ki temelji na različnih medsebojno povezanih omrežjih skladno z Zakonom o varstvu pred naravnimi in drugimi nesrečami ter Zakonom o telekomunikacijah. Prenos podatkov in komuniciranje med organi vodenja, reševalnimi službami in drugimi izvajalci zaščite, reševanja in pomoči poteka po:

- javnih telekomunikacijskih zvezah (stacionarna, mobilna in satelitska telefonija, telefaks),
- sistemu radijskih zvez ZA-RE, ZA-RE +, ZA-RE DMR, ZA-RE+ DMR, TETRA,
- informacijsko-komunikacijskem omrežju INTERNET oz. INTRANET
- internih telekomunikacijskih zvezah, ki so lahko analogne oz. digitalne,
- funkcionalnih zvezah posameznih gospodarskih in drugih sistemov,
- zvezi radioamaterjev,
- sistemu zvez SV – RASTO DRM SV za enote SV,
- letalski radijski postaji in
- drugem sistemu.

Pri vodenju dejavnosti zaščite, reševanja in pomoči ob naravnih in drugih nesrečah se uporablja sistem zvez zaščite in reševanja (ZA-RE), ki ima podsistem radijskih zvez in podsistem osebne klica. Sistem ZA-RE je namenjen vsem izvajalcem nalog v okviru sistema varstva pred naravnimi in drugimi nesrečami.

Telekomunikacijsko središče tega sistema je ReCO Murska Sobota, do katerega se uporabniki lahko povezujejo le z uporabo repetitorjev na kanalih 04 Lendava in 13 Pečarovci in preko katerih se zagotavlja povezovanje uporabnikov v javne in zasebne funkcionalne telekomunikacijske sisteme. Uporabljajo ga tako organi vodenja zaščite, reševanja in pomoči, enote in službe Civilne zaščite, gasilci, potapljači, upravni organi s področja varstva pred naravnimi in drugimi nesrečami ter ostale službe in organizacije, ki so vključene v sistem zaščite in reševanja.

Ob morebitnem izpadu repetitorja, se posreduje CORS zahtevo po postavitvi mobilnega repetitorja.

Za neposredno vodenje intervencije na terenu se uporabljajo simpleksni kanali, ki jih dodeli ReCO Murska Sobota.

V primeru, da so naloge zaščite, reševanja in pomoči vključeni tudi zrakoplovi Slovenske vojske in Slovenske policije se za medsebojno komuniciranje uporabljajo 33. ali 34. kanal radijskih zvez ZA-RE in Klicni znak radijskega prometa sistema ZARE Letalske policijske enote oziroma radijski imenik 15. Brigade VL.

Organi vodenja na državnem in regijskem nivoju ter službe NMP uporabljajo tudi sistem radijskih zvez ZA-RE+.

Radijske zveze sistema zvez ZA-RE in ZA-RE+ se uporablja v skladu z navodilom za uporabo radijskih zvez ZA-RE.

<i>P – 19</i>	<i>Radijski imenik sistema zvez ZARE, ZARE+</i>
<i>D – 4</i>	<i>Načrt zagotavljanja zvez ob nesreči</i>
<i>D – 22</i>	<i>Načrt dejavnosti (državni organi, organizacije, službe)</i>

8 ZAŠČITNI UKREPI TER NALOGE ZAŠČITE, REŠEVANJA IN POMOČI

8.1 Ukrepi zaščite, reševanja in pomoči

Ob nesreči zrakoplova se izvajajo naslednji ukrepi ZRP:

- prostorski, urbanistični, gradbeni in drugi tehnični ukrepi,
- RKB zaščita,
- evakuacija,
- sprejem in oskrba ogroženih prebivalcev in
- zaščita kulturne dediščine.

Še bolj podrobno se zaščitni ukrepi ZRP razdelajo v občinskih načrtih zaščite in reševanja ob nesreči zrakoplova oziroma v posameznih delih občinskih načrtov zaščite in reševanja ob nesreči zrakoplova, v primeru, da občina ne izdeluje načrta v celoti.

Posebno pozornost pri izvajanju zaščitnih ukrepov je treba posvetiti invalidom in ranljivim skupinam (otroci, starejši, nosečnice in drugi).

P - 7	<i>Pregled javnih in drugih služb, ki opravljajo dejavnosti pomembne za zaščito in reševanje</i>
-------	--

8.1.1 Prostorski, urbanistični, gradbeni in drugi tehnični ukrepi

V primeru nesreče zrakoplova večjega obsega na gosto naseljenem območju, bi bilo potrebno rušenje neuporabnih objektov ter odstranjevanje ruševin, da se zmanjšajo škodljivi vplivi nesreče ter da se lažje omogoči izvajanje drugih ukrepov in nalog ZRP.

Med te ukrepe sodijo:

- določitev in ureditev lokacij za postavitve zasilnih prebivališč,
- določitev in ureditev lokacij odlagališč za začasno odlaganje ruševin in drugih materialov ter posebnih odpadkov,
- določitev in ureditev lokacij oziroma objektov za zbiranje in začasno skladiščenje nevarnih snovi iz gospodinjstev, industrijske in druge dejavnosti
- določitev lokacij za shranjevanje trupel do pokopa
- ter
- vzpostavitev komunikacij in določitev obhodnih poti.

Ukrep bodo izvajale **tehnično reševalne enote Pomurske regije, prostovoljna gasilska društva ter pooblaščen organizacije**, ki imajo ustrezno mehanizacijo.

Občine v svojih prostorskih aktih določijo lokacije, ki se v primeru naravne ali druge nesreče lahko uporabijo za ureditev začasnih skladišč ruševin in drugih odpadkov, lokacije za postavitve začasnih prebivališč, lokacije oziroma objekte za začasno skladiščenje nevarnih snovi in kontaminiranega materiala. Pri tem je treba upoštevati varnost lokacije, topografske značilnosti, velikost uporabne površine, okoljske pogoje (čistost okolja, klimatski pogoji...), sestavo tal, vegetacijo, dostopnost, oskrbo z vodo, bližino infrastrukture (komunala, energetika, promet), oddaljenost od obstoječih družbenih in gospodarskih objektov, oddaljenost od zavarovanih in posebno občutljivih območij, možnosti zavarovanja območja, urejene pravice do rabe zemljišča.

Vrsta odpadkov je odvisna od tovora, ki ga zrakoplov prevaža. Pri ravnanju z nevarnimi odpadki in RKB-kontaminiranimi predmeti (kot je npr. zaščitna oprema, uporabljena ob nesreči zrakoplova) je treba upoštevati veljavno zakonodajo.

Občinski štabi CZ in regijski štab CZ za Pomurje ter enote Civilne zaščite, javne gospodarske službe in druga podjetja morajo ob nesreči zrakoplova začeti izvajati operativne zaščitne ukrepe.

Če je posledica nesreče zrakoplova več mrtvih, je treba trupla ustrezno zaščititi pred okoljskimi vplivi v skladu s predpisi, ki določajo ravnanje z infektivnimi trupli, in Pravilnikom o prevozu in pokopu posmrtnih ostankov.

Ob nesreči zrakoplova na urbano območje je pomembno, da se, kadar so posledica poškodovani objekti (kot posledica eksplozije ali požara ob nesreči zrakoplova), čim prej ugotovi poškodovanost (stavb in gradbeno-inženirskih objektov), ki jih je s preprostimi ukrepi mogoče hitro sanirati ali utrditi, koliko objektov je tako močno poškodovanih, da jih ni mogoče popraviti, in koliko je prebivalcev, ki jim je treba zagotoviti začasno prebivališče.

Prav tako je treba ugotoviti stanje komunalne infrastrukture in takoj začeti popravljati električne napeljave in transformatorje, telefonsko omrežje, vodovode in plinovode ter tudi energetske objekte, ki so zaradi nesreče poškodovani. Ugotoviti je treba stanje prometnic, opraviti zapore cest in po potrebi urediti obvoze. Ob nesreči naloge izvajanja zapor cest in zagotovitev začasnih obvozov izvedejo podjetja oziroma službe, ki skrbijo za vzdrževanje cest in prometne infrastrukture (komunalna in cestna podjetja) ter gradbena podjetja.

Če je treba, SV z inženirskimi zmogljivostmi sodeluje pri izvajanju interventnih del z gradbeno mehanizacijo in pri prevozi oseb ter materiala.

<i>P - 10</i>	<i>Pregled gradbenih organizacij</i>
<i>P - 11</i>	<i>Pregled gasilskih enot s podatki o poveljnikih in namestnikih poveljnikov</i>
<i>P - 55</i>	<i>Seznam pripadnikov regijske tehnično-reševalne enote</i>

8.1.2 Radiološka, kemična in biološka zaščita

Ob nesreči zrakoplova obstaja nevarnost, da zaradi poškodbe zrakoplova, lahko pride do nenadzorovanega uhajanja teh snovi v okolje. Poleg življenj potnikov v zrakoplovu, ljudi na letališču, so ogrožena tudi življenja ljudi in živali, ki živijo na območju nesreče in okolje. Če do tega pride, je potrebno na prizadetem območju poostri nadzor nad nevarnim blagom in ravnanje z njim.

Izvajanje ukrepov ZRP ob nesreči zrakoplova, v primerih ko je prisotno nevarno blago lahko opravljajo **gasilske enote širšega pomena** (PGD Murska Sobota, PGD Ljutomer, PGD Gornja Radgona in PIGE Nafta Varovanje in požarna varnost d.o.o.).

Na regijskem nivoju se po potrebi v izvajanje ukrepov ZRP po nesreči zrakoplova, lahko vključi tako, da pregleda celotno območje nesreče tudi **Regijski oddelek za RKB izvidovanje**.

V primeru, da regijske enote ne bi zadostovale oziroma za zahtevnejše laboratorijske preiskave ter analize se takoj po nesreči preko poveljnika CZ RS zaprosi, za aktiviranje pooblaščenega ekološkega laboratorija ELME iz Ljubljane ali MEEL pri Nacionalnem laboratoriju za zdravje, okolje in hrano Maribor (Oddelek za okolje in zdravje Maribor). Analize, ki jih na terenu ni mogoče opravljati, izvajajo po potrebi pooblaščen organizacije, ki so opremljene z laboratoriji za najzahtevnejše kemične, biološke in radiološke preiskave.

Prav tako se lahko v primeru nesreče zrakoplova uporabi tudi državna enota za RKB dekontaminacijo in enota JRKBO SV, ki izvaja RBK detekcijo in dekontaminacijo.

Naloge enot, ki izvajajo RKB zaščitne ukrepe ob nesreči zrakoplova, ki je prevažalo nevarno blago, so:

- izvidovanje nevarnega blaga v okolju (detekcija, identifikacija, dozimetrija in enostavnejše analize),
- ugotavljanje in označevanje meja kontaminiranega območja,

- ugotavljanje prenehanja radiološke in kemijske nevarnosti,
- jemanje vzorcev za analize in preiskave,
- usmerjanje, usklajevanje in izvajanje zaščitnih ukrepov in
- izvajanje dekontaminacije ljudi in opreme.

Ob nesreči zrakoplova, ko so zaradi nevarnega blaga ogrožene podtalnica, kmetijske, gozdne in vodne površine, ReCO Murska Sobota o tem obvesti tudi pristojnega inšpektorja Inšpektorata RS za kmetijstvo, gozdarstvo, lovstvo in ribištvo. in Inšpektorata za okolje in prostor.

Vsi pripadniki sil za ZRP, ki intervenirajo na ogroženem območju, imajo osebno zaščitno opremo in so ustrezno opremljeni.

Če pride do kontaminacije širšega območja kot verižna nesreča zrakoplova, se izvajajo zaščitni ukrepi v skladu z občinskim/regijskim načrtom zaščite in reševanja ob nesreči z nevarnimi snovmi ali načrtom zaščite in reševanja ob jedrski nesreči.

P - 12	<i>Pregled gasilskih enot širšega pomena in njihovih pooblastil s podatki o poveljnikih in namestnikih poveljnikov</i>
P - 56	<i>Seznam pripadnikov regijske enote za RKB dekontaminacijo</i>
D - 24	<i>Radiološka, kemijska in biološka zaščita – razdelava zaščitnega ukrepa za pomoč pri načrtovanju in izvajanju ukrepa</i>

8.1.3 Evakuacija

Če bi ob nesreči zrakoplova prišlo do večjega požara oziroma do nenadzorovanega uhajanja nevarnega blaga v okolje in bi to ogrozilo življenje in zdravje ljudi, živali ter premoženje in kulturno dediščino, bi bilo potrebno izvesti evakuacijo.

Evakuacijo prebivalcev iz naselij, ki se nahajajo na ogroženem območju načrtujejo in izvajajo občine v občinskem načrtu zaščite in reševanja ob nesreči zrakoplova, odredi pa jo vlada, župan prizadete občine oziroma poveljnik CZ občine, v nujnih primerih pa tudi vodja intervencije. Evakuacijo (umik) v primeru nesreče zrakoplova na letališču namenjenem športnim aktivnostim (Aeroklub Murska Sobota), ko bi bilo zaradi nenadzorovanega uhajanja nevarnega blaga ogroženo življenje in zdravje ljudi, ki se nahajajo na letališču, načrtuje in izvaja upravljavec letališča.

Poveljnik CZ ali vodja intervencije ima pravico in dolžnost, da med vodenjem ZRP odredi tudi umik ljudi, živali in premoženja iz ogroženih objektov in z območij. Umik lahko odredi le, če ne more drugače zavarovati ljudi in premoženja ter zagotoviti izvajanja ZRP, in sme trajati le toliko časa, kolikor je to nujno.

Pomurska regija sodeluje z zagotavljanjem ustrezne opreme in sredstev iz državnih rezerv, ki je potrebna ob nastanitvi in oskrbi ogroženih.

P - 20	<i>Pregled sprejemališč za evakuirane prebivalce</i>
D - 9	<i>Zaščitni ukrep evakuacija - priporočilo</i>

8.1.4 Sprejem in oskrba ogroženih prebivalcev

Prebivalcem, ki zaradi posledic nesreče ne morejo ostati doma in so ostali brez sredstev za preživljanje, morajo **občine** zagotoviti zatočišče ter oskrbo z najnujnejšimi življenjskimi potrebščinami.

Nastanitev se izvede v primerne objekte, kjer so zagotovljeni osnovni pogoji za življenje (ogrevanje, voda, električna, sanitarije). V ta namen se običajno uporabijo športni objekti (dvorane), šolske telovadnice, počitniške zmožljivosti izven sezone in drugi za to primerni objekti.

Sprejem in oskrba ogroženih ter prizadetih prebivalcev obsegata:

- evidentiranje ogroženih prebivalcev,
- urejanje sprejemališč,
- urejanje začasnih prebivališč (če je le mogoče, se prebivalci namestijo v zidane objekte oziroma bivalnike),
- nastanitev prebivalstva,
- oskrbo z najnujnejšimi življenjskimi potrebščinami, torej s pitno vodo, hrano, obleko, električno energijo, nujno zdravstveno oskrbo, psihološko pomočjo, obveščanjem in izobraževanjem šoloobveznih otrok,
- zbiranje in razdeljevanje humanitarne pomoči.

Sprejem in oskrbo ogroženih prebivalcev organizirajo občine, izvajajo pa jo občinske javne službe v sodelovanju z drugimi organizacijami, ki razpolagajo z nastanitvenimi in prehrabnimi zmožljivostmi. Pri izvajanju tega ukrepa sodelujejo tudi enote CZ (nastanitveni centri), enote tabornikov, Rdeči križ Slovenije, Slovenska Karitas, EHO Podpornica in druge človekoljubne organizacije, centri za socialno delo in druge socialne službe ter občani v okviru sosedске pomoči.

V občinskih načrtih zaščite in reševanja je treba natančno določiti mesta, kjer se sprejmejo evakuirani prebivalci in se jim zagotovijo najnujnejše možnosti za nastanitev, pitna voda, hrana, obleka ter zdravstvena oskrba.

Če potrebe po nastanitvi in oskrbi ogroženih prebivalcev presegajo možnosti posamezne občine, pri tem pomaga regija oziroma država.

Pomurska regija sodeluje z zagotavljanjem ustrezne opreme in sredstev iz državnih rezerv, ki je potrebna ob nastanitvi in oskrbi ogroženih.

<i>P - 21</i>	<i>Pregled objektov, kjer je možna začasna nastanitev ogroženih prebivalcev in njihove zmožljivosti, ter lokacije primerne za postavitve zasilnih prebivališč</i>
<i>P - 22</i>	<i>Pregled organizacij, ki zagotavljajo prehrano</i>
<i>P - 25</i>	<i>Pregled človekoljubnih organizacij</i>
<i>D - 11</i>	<i>Zaščitni ukrep Sprejem in oskrba ogroženih prebivalcev - priporočilo</i>

8.1.5 Zaščita kulturne dediščine

Zaščita kulturne dediščine obsega priprave in izvajanje ukrepov za zmanjšanje nevarnosti ter preprečevanje škodljivih vplivov nesreče zrakoplova na kulturno dediščino. Izvajajo jo strokovnjaki s področja varstva kulturne dediščine v sodelovanju z enotami CZ in drugimi silami za ZRP.

Kulturna dediščina se identificira na podlagi predhodno posredovanih podatkov o kulturni dediščini, ki jih pripravijo strokovne javne službe. S podatki o kulturni dediščini in njeni ogroženosti morajo občine in enote CZ ter sile za ZRP predhodno razpolagati.

Pomurska regija se v primeru poškodovanja kulturne dediščine ob nesreči zrakoplova takoj poveže z **Zavodom za varstvo kulturne dediščine Slovenije, Območno enoto Maribor**.

Neposredno po sami nesreči mora pristojna javna služba Zavod za varstvo kulturne dediščine Slovenije, OE Maribor pridobiti podatke in informacije glede stanja kulturne dediščine, ki je bila ob nesreči zrakoplova poškodovana in v sodelovanju z lastniki in upravljavci dediščine tudi dokumentirati poškodbe. V nadaljevanju se pristojni konservator odloči glede takojšnjih zaščitnih ukrepov, ki so potrebni, da ne bi prišlo še do dodatne škode ali uničenja kulturne dediščine. Nujne zaščitne ukrepe po navodilih pristojnega konservatorja izvedejo lastniki ali upravljavci dediščine. Če lastnik ali upravljavec ne zmore izvesti sam, pri izvedbi nujnih zaščitnih ukrepov sodelujejo tudi sile za zaščito in reševanje (pripadniki Civilne zaščite, gasilske enote in druge sile za zaščito in reševanje).

<i>P - 31</i>	<i>Pregled kulturne dediščine</i>
---------------	-----------------------------------

8.2 Naloge zaščite, reševanja in pomoči

Ob nesreči zrakoplova se izvajajo naslednje naloge ZRP:

- po potrebi vključitev v iskanje pogrešanih oseb,
- prva pomoč in nujna medicinska pomoč,
- gašenje in reševanje ob požarih,
- reševanje iz ruševin,
- reševanje na vodi in iz vode,
- pomoč ogroženim in prizadetim svojcem oziroma prebivalcem ter
- zagotavljanje osnovnih pogojev za življenje.

Posebno pozornost pri opravljanju nalog ZRP je treba posvetiti invalidom in ranljivim skupinam (otroci, starejši, nosečnice in drugi).

Podrobneje se naloge ZRP razdelajo v občinskih načrtih zaščite in reševanja ob nesreči zrakoplova oziroma v posameznih delih občinskih načrtov zaščite in reševanja ob nesreči zrakoplova, v kolikor občina ne izdeluje načrta v celoti.

8.2.1 Iskanje pogrešanih oseb ob nesreči zrakoplova

Delovanje ob nesrečah zrakoplovov večjega obsega usklajuje poveljnik CZ RS, ki glede na oceno posledice nesreče odloča o obsegu in vrsti vključenih sil za ZRP.

Pri iskanju pogrešanih oseb lahko sodelujejo naslednje regijske sile za ZRP:

- podvodna reševalna služba, (**regijska tehnično reševalna enota - ekipa za reševanje na vodi in iz vode ter Slovenska potapljaška zveza – podvodna reševalna služba - reševalna postaja Murska Sobota in reševalna postaja Gornja Radgona**), ki išče pogrešane in rešuje ponesrečene ob nesreči zrakoplova na vodnih površinah,
- enote reševalcev z reševalnimi psi (**Kinološka zveza Slovenije**), katerih naloga je iskanje in reševanje pogrešanih oseb ter nudenje pomoči preživelim,
- poizvedovalna služba RK (**OZRK Murska Sobota, OZRK Gornja Radgona, OZRK Lendava in OZRK Ljutomer**), ki poizveduje za izginulimi oziroma pogrešanimi osebami, prenaša družinska sporočila in navezuje stike s svojci, sodeluje pri združevanju družin, evakuacijah ter vodi registre razseljenih oseb in evakuirancev in
- prostovoljci (**taborniki, gasilske zveze**).

P - 25	<i>Pregled človekoljubnih organizacij</i>
P - 55	<i>Seznam pripadnikov regijske tehnično-reševalne enote</i>
P - 59	<i>Seznam pripadnikov regijske enote za postavitev zasilnih bivališč –Zveza tabornikov Slovenije</i>
P - 60	<i>Seznam pripadnikov regijskih enot za reševanje na in iz vode - SPZ PRS Reševalna postaja Gornja Radgona in Reševalna postaja Murska Sobota</i>

8.2.2 Prva pomoč in nujna medicinska pomoč

Na kraju nesreče zrakoplova ranjenim in poškodovanim pomagajo službe NMP, ki prvi prispejo na kraj nesreče.

Če se je nesreča zgodila na težko dostopnem terenu, službi NMP pomagajo gasilci in druge enote za ZRP prenesti poškodovane do mesta za zdravstveno oskrbo (MZO), ki naj bo na območju od koder je možen nadaljnji prevoz do zdravstvene oskrbe.

V okviru prve in nujne medicinske pomoči se na MZO izvajajo:

- najnujnejša zdravstvena oskrba in priprava preživelih na prevoz v zdravstvene ustanove,
- prva psihološka pomoč,
- registracija udeležencev v nesreči in identifikacija oseb ter
- komunikacije (povezava z informacijskim centrom, če je vzpostavljen).

Iz MZO se napotijo ponesrečenci do posameznih splošnih in specialističnih bolnišnic oziroma zdravstvenih domov.

Predbolnišnični del ukrepov sistema NMP v množičnih nesrečah obsega štiri temeljne sklope:

- aktivnosti na poti do kraja nesreče,
- prihod na kraj nesreče,
- organizacijo službe NMP na kraju nesreče,
- prevoz pacientov.

Ukrepanje na bolnišnični ravni temelji na pripravljenem načrtu delovanja bolnišnice ob množični nesreči, ki je del načrta dejavnosti Ministrstva za zdravje. Ukrepi so prilagojeni organizaciji in prostoru posamezne bolnišnice ter obsegajo:

- aktiviranje in vodenje bolnišnice ob množičnih nesrečah,
- sprejem in registracijo pacientov,
- triažo in reorganizacijo bolnišnice ter prostorov (primarno in bolnišnično oskrbo pacientov),
- tehnično, materialno in logistično podporo,
- sodelovanje z mediji in zagotavljanje varnosti.

Reševanje ob letalski nesreči, v kateri so prisotne zdravju škodljive oz. strupene kemikalije, zahteva poseben protokol, ki je bil sprejet leta 2019. V ta namen so bile izdane Smernice za ukrepanje v KBRJ-nesrečah in so dostopne na spletni strani ministrstva, pristojnega za zdravje.

Kadar je potreben prenos poškodovanih z vroče cone na prostor za dekontaminacijo ali prostor za zdravstveno oskrbo, jih lahko prenašajo samo ustrezno usposobljene in opremljene ekipe

Pri nesreči zrakoplova manjšega obsega, ko je le nekaj mrtvih in so trupla razpoznavna, opravljajo identifikacijo oseb redne službe MNZ na podlagi osebnih dokumentov žrtev.

Ob nesreči zrakoplova večjega obsega, ko je več deset mrtvih in so trupla neprepoznavna se bo poleg rednih služb, ki opravljajo identifikacijo oseb aktiviralo še enote za identifikacijo oseb pri Inštitutu za sodno medicino pri Medicinski fakulteti Maribor.

Identifikacija mrtvih obsega:

- zbiranje in prevoz trupel ponesrečenih,
- zbiranje podatkov o ponesrečenih,
- identifikacijo trupel,
- obveščanje svojcev in
- obveščanje javnosti.

Zbiranje trupel opravljajo reševalne enote in pogrebne službe. Pred prevozom je potrebno vsa trupla in njihovo lastnino evidentirati.

Ko so žrtve identificirane se o smrti obvesti svojce in sproti javnost obvešča o številu smrtnih žrtev.

<i>P - 27</i>	<i>Pregled zdravstvenih domov, zdravstvenih postaj in reševalnih postaj</i>
<i>P - 28</i>	<i>Pregled splošnih in specialističnih bolnišnic</i>
<i>D - 41</i>	<i>Načrt aktiviranja in delovanja ekipe za identifikacijo mrtvih in navodilo za delo ekip za identifikacijo mrtvih</i>

8.2.3 Gašenje in reševanje ob požarih

Naloge gašenja požarov in reševanja na zrakoplovu ali letališču skladno z načrtom zaščite in reševanja izvajajo:

- **gasilske enote širšega pomena** (PGD Murska Sobota, PGD Ljutomer, PGD Gornja Radgona in PIGE Nafta Varovanje in požarna varnost d.o.o.),
- **gasilske enote pristojnih prostovoljnih gasilskih društev** in
- **po potrebi druge enote sosednjih prostovoljnih gasilskih društev.**

Gasilske enote izvajajo naslednje naloge:

- gašenje požarov in reševanje ob požarih in eksplozijah,
- reševanje ukleščanih in blokiranih potnikov,
- pomoč pri prenosu ponesrečencev s kraja nesreče in s težje dostopnih predelov,
- pomoč pri pripravi ponesrečenih za prevoz in
- druge splošne reševalne naloge.

Po obvestilu o požaru ob nesreči zrakoplova ReCO alarmira pristojno gasilsko enoto. Organiziranje in vodenje gasilskih enot vodijo in usmerjajo vodje gasilskih intervencij. Za gašenje in reševanje na težko dostopnem terenu se lahko sile in sredstva za reševanje (reševalci, gasilci in druga intervencijska vozila) do kraja nesreče prepeljejo s helikopterji policije ali SV.

Prav tako se lahko za gašenje požara na težko dostopnem in gozdnatem območju uporabijo posebej za to opremljeni helikopterji Slovenske vojske.

Vodja intervencije sil za ZRP mora pri izvajanju nalog gašenja in reševanja ob požarih, kakor tudi pri ostalih zaščitnih ukrepih in nalogah ob nesreči vojaškega zrakoplova reševalce opozoriti na možnost prevoza streliva in sprožitve katapultnega sedeža. Enako velja za civilne zrakoplove, ker se strelivo, eksploziv in pirotehnični izdelki lahko prevažajo tudi s civilnimi zrakoplovi.

Občine morajo v svojih načrtih ali delih načrta opredeliti obveščanje ob požarih, organizacijo reševanja iz gradb in ob nesreči z nevarnim blagom ter katere enote so namenjene za oskrbo z vodo.

P - 11	<i>Pregled gasilskih enot s podatki o poveljnikih in namestnikih poveljnikov</i>
P - 12	<i>Pregled gasilskih enot širšega pomena in njihovih pooblastil s podatki o poveljnikih in namestnikih poveljnikov</i>

8.2.4 Reševanje ob nesreči zrakoplova na težko dostopnem predelu ali na naseljenem območju

Ob nesreči zrakoplova na težko dostopnem terenu ali ob padcu zrakoplova na naseljeno območje se za iskanje ponesrečenih aktivirajo naslednje sile za ZRP:

- **SPZ, Povodna reševalna služba Slovenije** (Reševalna postaja Murska Sobota in Reševalna postaja Gornja Radgona),
- **tehnično reševalne enote (tudi enota za reševanje na vodi in iz vode),**
- **enota reševalnih psov za iskanje pogrešanih oseb:** Kinološka zveza Slovenije,
- **gasilske enote širšega pomena:**
 - PGD Murska Sobota,
 - PGD Ljutomer,
 - PGD Gornja Radgona in
 - PIGE Nafta Varovanje in požarna varnost d.o.o.

Aktiviranje omenjenih enot izvaja ReCO Murska Sobota. Vso koordinacijo aktivnosti in reševanja se izvaja na nivoju regije.

Ob nesreči zrakoplova na težko dostopnem terenu se za prevoz potrebne opreme za tehnično reševanje uporabijo helikopterji Policije in SV. Reševanje s helikopterji se izvaja skladno z Načrtom sodelovanja helikopterjev SV in Policije pri izvajanju zaščite in reševanja.

Tehnično reševanje obsega:

- iskanje zasutih ljudi v ruševinah z geofoni in drugimi tehničnimi sredstvi oziroma psi za iskanje v ruševinah,
- reševanje ljudi in premoženja iz ogroženih in poškodovanih objektov in ruševin,
- odstranitev ovir na cestah, urejanje zasilnih poti in prehodov ter pomoč pri popravilu komunalne infrastrukture in odpravljanju drugih nujnih posledic ob nesreči zrakoplova,
- urejanje lokacij za začasno nastanitev ogroženih prebivalcev.

Vodja intervencije organizira reševanje ponesrečenih iz poškodovanega zrakoplova, umik poškodovanih, preživelih in mrtvih s kraja nesreče ter iskanje utopljenecv oziroma pogrešanih. Intervencija se zaključí, ko ni več neposredne nevarnosti za življenje in zdravje ljudi.

Delovanje organov, enot in služb ter drugih sil za ZRP v skladu z načelom postopnosti vodi, usmerja in usklajuje poveljnik CZ za Pomurje oziroma njegov namestnik.

Pri izvajanju zgoraj navedenih nalog je prepovedano:

- dotikati se in premikati razbitine, ruševine ter druge vsebine zrakoplova brez predhodnega dovoljenja komisije za preiskovanje nesreče zrakoplova in ustreznega dokumentiranja ter
- spreminjati kraj nesreče in brisati sledi nesreče.

Gasilske enote sodelujejo pri različnih oblikah reševanja iz ruševin:

- reševanje ukleščanih in blokiranih potnikov,
- pomoč pri prenosu ponesrečencev s kraja nesreče in s težje dostopnih predelov,
- pomoč pri pripravi ponesrečenih za prevoz in
- druge splošne reševalne naloge.

Občine morajo v svojih načrtih ali delih načrta opredeliti organizacijo reševanja zasutih iz ruševin oziroma reševanja iz visokih zgradb.

P - 12	<i>Pregled gasilskih enot širšega pomena in njihovih pooblastil s podatki o poveljnikih in namestnikih poveljnikov</i>
P - 55	<i>Seznam pripadnikov regijske tehnično reševalne enote CZ</i>
P - 60	<i>Seznam pripadnikov regijskih enot za reševanje na in iz vode - SPZ PRS Reševalna postaja Gornja Radgona in Reševalna postaja Murska Sobota</i>

8.2.5 Reševanje na vodi in iz vode

V Pomurski regiji iskanje pogrešanih in reševanje ponesrečenih na vodi in iz vode ter sodelovanje pri opravljanju nujnih zaščitnih in drugih del zaradi preprečitve in ublažitve posledic nesreče izvajajo, skladno s predpisi in svojimi aktivnostmi, naslednje enote:

- **ZPS, Podvodna reševalna služba Slovenije** (Reševalna postaja Murska Sobota in Reševalna postaja Gornja Radgona),
- **regijska tehnično reševalna enota** – ekipa za reševanje na vodi in iz vode,
- **gasilska enota širšega pomena** (PGD Murska Sobota, PGD Ljutomer, PGD Gornja Radgona in PIGE Nafta Varovanje in požarna varnost d.o.o.),
- **enote prostovoljnih gasilskih društev**, ki imajo za to usposobljene reševalce ter
- **CZ** s tem, da se reševanje izvaja usklajeno med različnimi reševalnimi službami in enotami.

P - 12	<i>Pregled gasilskih enot širšega pomena in njihovih pooblastil s podatki o poveljnikih in namestnikih poveljnikov</i>
P - 55	<i>Seznam pripadnikov regijske tehnično reševalne enote CZ</i>
P - 60	<i>Seznam pripadnikov regijskih enot za reševanje na in iz vode - SPZ PRS Reševalna postaja Gornja Radgona in Reševalna postaja Murska Sobota</i>

8.2.6 Pomoč ogroženim in prizadetim prebivalcem

URSZR ob nesreči zrakoplova po potrebi organizira informacijski center v sodelovanju z zdravstveno službo, Policijo, socialno službo, poizvedovalno službo RKS, duhovniki različnih verskih skupnosti in predstavniki posameznih ministrstev. Čim prej objavi posebno telefonsko številko informacijskega centra, na kateri prebivalci in svojci domnevnih žrtev nesreče lahko dobijo prve informacije o nesreči in njenih posledicah.

Poleg tega, da objavi telefonsko številko, informacijski center posreduje tudi informacije o nesreči, zbira, obdeluje in posreduje podatke o mrtvih in poškodovanih Štabu CZ RS, drugim pristojnim organom, organizacijam in službam ter, če je tako odločeno, tudi svojcem žrtev in poškodovanih.

Pomoč ogroženim in prizadetim prebivalcem zagotavljajo različni strokovnjaki (psihologi, duhovniki različnih verskih skupnosti, prevajalci in drugi). V ta namen se lahko vnaprej pripravijo zgibanke prve psihosocialne/psihološke pomoči preživelim v nesreči z napotki, kako naj si pomagajo in kje lahko dobijo strokovno pomoč, če jo potrebujejo. V vse programe usposabljanja pripadnikov sil za ZRP morajo biti vključene vsebine psihosocialne pomoči.

Informacijski center lahko po potrebi organizirajo tudi **Izpostava URSZR Murska Sobota** in **občine** v sodelovanju s strokovnimi službami oziroma strokovnjaki (psihologi, terapevti, duhovniki idr.).

D - 6	<i>Navodilo za izvajanje psihološke pomoči</i>
-------	--

8.2.7 Zagotavljanje osnovnih pogojev za življenje

Ko so vzpostavljeni osnovni pogoji za življenje ob nesreči, so izpolnjeni pogoji za preklic odrejenih zaščitnih ukrepov.

Zagotavljanje osnovnih pogojev za življenje ob nesreči zrakoplova obsega:

- nujno zdravstveno oskrbo ponesrečencev in odstranitev trupel ter drugih ljudi in živali na ogroženem območju,
- nastanitev in oskrba ogroženih prebivalcev s pitno vodo, hrano, zdravili in drugimi osnovnimi potrebščinami,
- zagotovitev nujnih prometnih povezav in
- zaščita kulturne dediščine.

Za izvajanje nalog na področju zagotavljanja osnovnih pogojev za življenje so zadolžene javne službe in druge organizacije s področja infrastrukture, samoupravne lokalne skupnosti, poveljniki CZ občin in poveljnik CZ za Pomurje.

Sklep o preklicu izvajanja zaščitnih ukrepov in nalog sprejme poveljnik CZ RS.

D - 20	<i>Vzorec sklepa o preklicu izvajanja zaščitnih ukrepov in nalog ZRP</i>
--------	--

9 OSEBNA IN VZAJEMNA ZAŠČITA

Osebna in vzajemna zaščita obsegata vse ukrepe, ki jih preživeli potniki ter ogroženi prebivalci izvajajo za preprečevanje in ublažitev posledic nesreče zrakoplova za svoje zdravje in življenje ter varnost svojega premoženja.

Z ukrepi, ki jih morajo izvesti potniki ob nesreči zrakoplova za zavarovanje svojih življenj, mora potnike seznaniti prevoznik.

Za organizacijo, razvoj in usmerjanje osebne in vzajemne zaščite prebivalcev so pristojne občine. V občinskem načrtu zaščite in reševanja ob nesreči zrakoplova se opredeli izvedba osebne in vzajemne zaščite.

Prebivalci morajo biti ozaveščeni in informirani o ukrepih oziroma pravilnem ravnanju ter ukrepanju ob nesreči zrakoplova.

Pomembno vlogo pri izvajanju osebne in vzajemne zaščite imajo tudi pristojne službe za socialno varstvo ter človekoljubne organizacije.

Napotki za izvajanje osebne in vzajemne zaščite ter preventivni ukrepi in navodila za ravnanje ob nesreči, ki se lahko smiselno uporabijo tudi ob nesreči zrakoplova, so objavljeni na spletni strani gov.si Napotki prebivalcem ob nesrečah.

<i>P - 25</i>	<i>Pregled človekoljubnih organizacij</i>
<i>D - 752</i>	<i>Navodilo prebivalcem za ravnanje ob letalski nesreči</i>

10 RAZLAGA POJMOV IN SEZNAM OKRAJŠAV

10.1 Razlaga pojmov

Pomen pojmov

- **Javno letališče** je letališče, ki je namenjeno in odprto za zračni promet in javni zračni prevoz.
- **Kontrolirani zračni prostor** pomeni zračni prostor določenih dimenzij, v katerem je zagotovljena služba kontrole zračnega prometa v skladu s klasifikacijo zračnega prostora.
- **Letališče (angl. »aerodrome«)** pomeni opredeljeno območje na kopnem ali vodi, na nepremični ali na nepremični oziroma plavajoči konstrukciji na vodi, vključno z vsemi objekti, napravami in opremo, ki se nahajajo na takem območju, ki je v celoti ali delno namenjena za uporabo za prihode, odhode in premike zrakoplovov po površini.
- **Kontrolirana cona (CTR – Control Zone)** pomeni kontrolirani zračni prostor, ki se razteza navzgor od površine zemlje do določene zgornje meje.
- **Mešano letališče** je vojaško letališče, na katerem je dovoljen tudi civilni zračni promet.
- **Nesreča** je po zakonu o letalstvu dogodek, povezan z obratovanjem zrakoplova, ki se zgodi tedaj, ko se ena ali več oseb oziroma stvari vkrca v zrakoplov, s katerim se namerava opraviti let, do tedaj, ko se opravi izkrcaje in zaradi katerega je
 - ena ali več oseb smrtno ponesrečenih ali težje poškodovanih oziroma so stvari močno poškodovane ali uničene, kot posledica nahajanja v zrakoplovu, ali neposrednega stika z delom zrakoplova vključno z deli, ki so se oddvojili, ali izpostavljenosti reaktivnemu pišu, razen, če so poškodbe posledica naravnih vzrokov, če gre za samopoškodbe ali če poškodbe povzročijo druge osebe, ali so poškodovani slepi potniki, ki se skrivajo zunaj območij, ki so običajno namenjena potnikom in posadki,
 - na zrakoplovu nastala poškodba ali napaka na strukturi, ki negativno vpliva na strukturno moč, delovanje ali letalne karakteristike zrakoplova in bi zahtevala večje popravilo ali zamenjavo poškodovanega dela, razen okvare ali poškodbe motorja, ki je omenjena samo nanj, njegov pokrov ali dodatke, ali okvare propelerja, konca krila, antene, zračnice, zavor, aerodinamičnih prehodov, manjše zareze ali vbodne luknje na površini zrakoplova,
 - zrakoplov izgubljen ali popolnoma nedostopen.
- **Nesreča** je po zakonu o varstvu pred naravnimi in drugimi nesrečami dogodek ali vrsta dogodkov, povzročenih po nenadzorovanih naravnih in drugih silah, ki prizadenejo oziroma ogrozijo življenje ali zdravje ljudi, živali ter premoženje, povzročijo škodo na kulturni dediščini in okolju v takšnem obsegu, da je za njihov nadzor in obvladovanje potrebno uporabiti posebne ukrepe, sile in sredstva, ker ukrepi rednih dejavnosti, sile in sredstva ne zadostujejo.
- **Vzletišče** je določena kopenska ali vodna površina, ki je v celoti ali deloma namenjena za pristajanje, vzletanje ali gibanje zrakoplovov samo določenih vrst in kategorij.
- **Zračni promet** pomeni vse zrakoplove med letom ali premikanjem po manevrski površini letališča.
- **Zračni prostor RS** obsega zračni prostor nad kopnim ter obalnim morjem in notranjimi vodami, ki so pod suverenostjo RS.
- **Zrakoplov** pomeni katero koli napravo, ki se lahko obdrži v atmosferi zaradi reakcij zraka, razen reakcij zraka na zemeljsko površino.

10.2 Seznam okrajšav

AIP	Zbornik letalskih informacij (Aeronautical Information Publication)
CAA	Agencija za civilno letalstvo
CORS	Center za obveščanje Republike Slovenije
CTR	Kontrola zračnega prometa (Control Zone)
CZ	Civilna zaščita
EHO	Evangeličanska humanitarna organizacija
ELME	Ekološki laboratorij z mobilno enoto
JRKBO	jedrska, radiološka, kemična in biološka obramba
KZPS d.o.o.	Kontrola zračnega prometa Slovenije d.o.o.
LKZP	Letališka kontrola zračnega prometa
MEEL	Mobilna enota ekološkega laboratorija Maribor
MNZ	Ministrstvo za notranje zadeve
MZI	Ministrstvo za infrastrukturo
MZO	mesto za zdravstveno oskrbo
NIJZ	Nacionalni inštitut za javno zdravje
NMP	Nujna medicinska pomoč
OE	Organizacijska enota
OKZP	Območna kontrola zračnega prometa
OKC PU	Operativno komunikacijski center policijske uprave
OZRK	Območno združenje Rdečega križa
PGD	prostovoljno gasilsko društvo
PIGE	Prostovoljna industrijska gasilska enota
ReCO	Regijski center za obveščanje
ReKOPO	Regijska komisija za ocenjevanje poškodovanih objektov
ReKOŠ	Regijska komisija za ocenjevanje škode
RKB	radiološka, kemična in biološka
RS	Republika Slovenija
SPLPŽNI	Služba za preiskovanje letalskih, pomorskih in železniških nesreč in incidentov
SPZ	Slovenska potapljaška zveza
STA	Slovenska tiskovna agencija
SV	Slovenska vojska
UKOM	Urad Vlade Republike Slovenije za komuniciranje
URSP	Uprava Republike Slovenije za pomorstvo
URSZR	Uprava Republike Slovenije za zaščito in reševanje
UTC	univerzalni svetovni čas
UVHVVR	Uprava za varno hrano, veterinarstvo in varstvo rastlin
VGP	Vodnogospodarsko podjetje
ZA-RE	radijske zveze v sistemu zaščite in reševanja
ZD	Zdravstveni dom
ZRP	zaščita, reševanje in pomoč
ZRPS	Zveza vodnikov reševalnih psov Slovenije

11 SEZNAM PRILOG IN DODATKOV

11.1 Skupne priloge

št. priloge	Ime priloge
P - 1	Podatki o poveljniku, namestniku poveljnika in članih štaba civilne zaščite
P - 4	Podatki o organih, službah in enotah CZ
P - 5	Seznam zbirališč sil za zaščito, reševanje in pomoč
P - 6	Pregled osebne in skupne opreme ter sredstev pripadnikov enot za zaščito, reševanje in pomoč
P - 7	Pregled javnih in drugih služb, ki opravljajo dejavnosti pomembne za zaščito in reševanje
P - 8	Pregled materialnih sredstev iz državnih rezerv za primer naravnih in drugih nesreč
P - 10	Pregled gradbenih organizacij
P - 11	Pregled gasilskih enot s podatki o poveljnikih in namestnikih poveljnikov
P - 12	Pregled gasilskih enot širšega pomena in njihovih pooblastil s podatki o poveljnikih in namestnikih poveljnikov
P - 15	Podatki o odgovornih osebah, ki se jih obvešča o nesreči
P - 16	Pregled kontaktnih organov drugih držav in mednarodnih organizacij, dežel in županij sosednjih držav
P - 17	Seznam prejemnikov informativnega biltena
P - 18	Seznam medijev, ko bodo posredovala obvestila o izvedenem alarmiranju in napotke za izvajanje zaščitnih ukrepov
P - 19	Radijski imenik sistema zvez ZARE, ZARE+
P - 20	Pregled sprejemališč za evakuirane prebivalce
P - 21	Pregled objektov, kjer je možna začasna nastanitev ogroženih prebivalcev in njihove zmogljivosti, ter lokacije primerne za postavitve zasilnih prebivališč
P - 22	Pregled organizacij, ki zagotavljajo prehrano
P - 24	Pregled enot, služb in drugih operativnih sestavov društev in drugih nevladnih organizacij, ki sodelujejo pri reševanju
P - 25	Pregled človekoljubnih organizacij
P - 26	Pregled centrov za socialno delo
P - 27	Pregled zdravstvenih domov, zdravstvenih postaj in reševalnih postaj
P - 28	Pregled splošnih in specialističnih bolnišnic
P - 29	Pregled veterinarskih organizacij
P - 30	Pregled stacionarnih virov tveganja zaradi nevarnih snovi
P - 31	Pregled kulturne dediščine
P - 50	Telefonska številka, na kateri lahko državljani dobijo informacije o nesreči
P - 52	Podatki o poveljnikih GZ in OGZ ter namestnikih poveljnikov GZ in P - OGZ
P - 53	Seznam odgovornih oseb za ZRP po občinah
P - 54	Shema organiziranosti regijskih sil ZRP
P - 55	Seznam pripadnikov regijske tehnično reševalne enote CZ
P - 56	Seznam pripadnikov regijske enote za RKB dekontaminacijo
P - 57	Seznam pripadnikov regijske službe za podporo CZ
P - 58	Seznam pripadnikov regijskega logističnega centra
P - 59	Seznam pripadnikov regijske enote za postavitve zasilnih bivališč –Zveza tabornikov Slovenije
P - 60	Seznam pripadnikov regijskih enot za reševanje na in iz vode - SPZ PRS Reševalna postaja Gornja Radgona in Reševalna postaja Murska Sobota
P - 62	Seznam pripadnikov regijskega centra za obveščanje

11.2 Posebne priloge

št. priloge	Ime priloge
P - 708	Sile in sredstva za izvedbo zaščitnih ukrepov in nalog ZRP ob nesreči zrakoplova
P – 751-1	Sklep o sprejemu načrta zaščite in reševanja ob nesreči zrakoplova v Pomurju
P – 752-1	Seznam organov, služb, organizacij in oseb seznanjenih z načrtom zaščite in reševanja ob nesreči zrakoplova v Pomurju
P – 753-1	Ocena ogroženosti zaradi nesreče zrakoplova
P - 755	Pregled kontaktnih oseb z naslovi športnega letališča in vzletišč na območju Pomurja

11.3 Skupni dodatki

št. dodatka	Ime dodatka
D - 1	Načrtovana finančna sredstva za izvajanje načrta ZiR
D - 2	Načrt URSZR/izpostave/občine za zagotovitev prostorskih in drugih pogojev za delo poveljnika CZ in Štaba CZ RS/izpostave/občine
D - 3	Načrt organizacije in delovanja državnega/regijskega logističnega centra ter prevzema in razdelitve mednarodne pomoči na letališčih
D - 4	Načrt zagotavljanja zvez ob nesreči
D - 6	Navodilo za izvajanje psihološke pomoči
D - 7	Navodilo prebivalcem za ravnanje ob nesreči
D - 9	Zaščitni ukrep evakuacija - priporočilo
D - 11	Zaščitni ukrep Sprejem in oskrba ogroženih prebivalcev - priporočilo
D - 14	Vzorec odredbe o aktiviranju sil in sredstev za ZRP
D - 15	Vzorec delovnega naloga
D - 18	Vzorec obrazca za obveščanje dežel in županij sosednjih držav
D - 19	Vzorec sklepa o aktiviranju načrta ZiR ob nesreči
D - 20	Vzorec sklepa o preklicu izvajanja zaščitnih ukrepov in nalog ZRP
D - 22	Načrt dejavnosti (državni organi, organizacije, službe)
D - 24	Radiološka, kemijska in biološka zaščita – razdelava zaščitnega ukrepa za pomoč pri načrtovanju in izvajanju ukrepa
D - 41	Načrt aktiviranja in delovanja ekipe za identifikacijo mrtvih in navodilo za delo ekip za identifikacijo mrtvih
D - 42	Navodilo o obveščanju prebivalstva po izvršenem alarmiranju
D - 43	Usmeritve o mobilizaciji CZ in drugih sil za ZRP
D - 64	Načrt aktiviranja regijskih sil in sredstev zaščite, reševanja in pomoči

11.4 Posebni dodatki

št. dodatka	Ime dodatka
D - 700	Karta zračne poti
D – 706	Navodilo prvim posredovalcem za zavarovanje sledov nesreče
D - 707	Obrazec za obveščanje CORS/ReCO o nesreči zrakoplova
D - 751	Seznam letališč in vzletišč v regiji
D - 752	Navodilo prebivalcem za ravnanje ob letalski nesreči
D - 753	Znaki za alarmiranje