



REPUBLIKA SLOVENIJA
MINISTRSTVO ZA OBRAMBO

UPRAVA REPUBLIKE SLOVENIJE
ZA ZAŠČITO IN REŠEVANJE

URAD ZA REGIJSKO DELOVANJE

Izpostava Postojna

Kolodvorska 5, 6230 Postojna

T: 05 728 02 23
F: 05 726 48 44
E: izpostava.po@urszr.si
www.sos112.si/postojna

Številka: 8420-3/2023-161 - DGZR
Datum: 13. 03. 2025

REGIJSKI NAČRT ZAŠČITE IN REŠEVANJA OB ŽELEZNIŠKI NESREČI

VERZIJA 3.2
(ažurirano november 2024)

	ORGAN	DATUM	ODGOVORNA OSEBA/PODPIS
SPREJEL	Izpostava URSZR Postojna		mag. Aleš Klemenc sekretar vodja izpostave
PREGLEDAL	Uprava RS za zaščito in reševanje	3.9.2007	URSZR
ODOBRIL	Poveljnik CZ za Notranjsko		Sandi Curk
IZDELAL	Izpostava URSZR Postojna	Avgust 2007	Amedeja Oven
AŽURIRAL	Izpostava URSZR Postojna	September 2015	Amedeja Oven
AŽURIRAL	Izpostava URSZR Postojna	marec 2025	Amedeja Oven

1	ŽELEZNIŠKA NESREČA	1
1.1	Uvod	1
1.2	Železniško omrežje	1
1.3	Obseg železniškega prometa	3
1.4	Značilnosti železniške nesreče	6
1.5	Varnost prevozov v železniškem prometu	7
1.6	Verjetnost nastanka verižne nesreče	7
1.7	Sklepne ugotovitve	8
2	OBSEG NAČRTOVANJA	9
2.1	Temeljne ravni načrtovanja	9
2.2	Temeljna načela zaščite, reševanja in pomoči	10
3	KONCEPT ZAŠČITE REŠEVANJA IN POMOČI	11
3.1	Temeljne podmene načrta	11
3.2	Zamisel izvedbe zaščite in reševanja	11
3.2.1	Koncept odziva ob železniški nesreči	11
3.2.2	Uporaba načrta	12
4	SILE, SREDSTVA IN VIRI ZA IZVAJANJE NAČRTA	13
4.1	Pregled organov in organizacij, ki sodelujejo pri izvedbi nalog v regiji	13
4.1.1	Organi Notranjske regije	14
4.1.2	Sile za zaščito reševanje in pomoč v regiji	14
4.1.3	Sile za zaščito in reševanje v lokalnih skupnostih	15
4.2	Materialno-tehnična sredstva za izvajanje načrta	15
4.3	Predvidena finančna sredstva	15
5	OPAZOVANJE, OBVEŠČANJE IN ALARMIRANJE	16
5.1.	Opazovanje in obveščanje	16
5.1.1	Posredovanje informacij o nesreči	16
5.1.2	Obveščanje in informiranje pristojnih regijskih organov	17
5.1.3	Obveščanje javnosti	18
5.1.4	Alarmiranje	18
6	AKTIVIRANJE SIL IN SREDSTEV	20
6.1	Aktiviranje organov vodenja in sil za ZRP	20
6.2	Aktiviranje sil za ZRP	20
6.3	Zagotavljanje materialne in finančne pomoči	20
7	UPRAVLJANJE IN VODENJE	21
7.1	Organi in njihove naloge	21
7.1.1	Poveljnik CZ za Notranjsko	21
	Naloge vodje intervencije ob železniški nesreči so naslednje:	21
7.1.2	Štab CZ za Notranjsko	21
7.1.3	Izpostava URSZR Postojna	21
7.1.4	Pristojna policijska uprava	22
7.1.5	Nevladne organizacije in druge prostovoljne organizacije	22
7.2.	Vodenje	22
7.2	Zaščita in reševanje ob železniški nesreči	23
7.2.1	Železniška nesreča na težko dostopnem terenu in ob iztiranju vlaka	24
7.2.2	Železniška nesreča na železniški postaji	24
7.2.3	Železniška nesreča pri prevozu nevarnih snovi	24

7.3	Organizacija zvez.....	25
8	UKREPI IN NALOGE ZAŠČITE, REŠEVANJA IN POMOČI	27
8.1	Ukrepi zaščite, reševanja in pomoči.....	27
8.1.1	RKB zaščita	27
8.1.2	Evakuacija	28
8.1.3	Sprejem in oskrba ogroženih prebivalcev	28
8.1.4	Gašenje in reševanje	28
8.1.5	Tehnično reševanje	29
8.1.6	Nujna medicinska pomoč.....	29
8.1.7	Identifikacija mrtvih	30
8.1.8	Psihološka pomoč	30
8.1.9	Prva veterinarska pomoč	30
9	OSEBNA IN VZAJEMNA ZAŠČITA	31
10	RAZLAGA POJMOV IN OKRAJŠAV	32
10.1	Pomen pojmov	32
10.2	Razlaga okrajšav.....	32
11	SEZNAM DODATKOV IN PRILOGE.....	33
11.1	Seznam skupnih prilog.....	33
11.2	Seznam skupnih dodatkov.....	33

1 ŽELEZNIŠKA NESREČA

1.1 Uvod

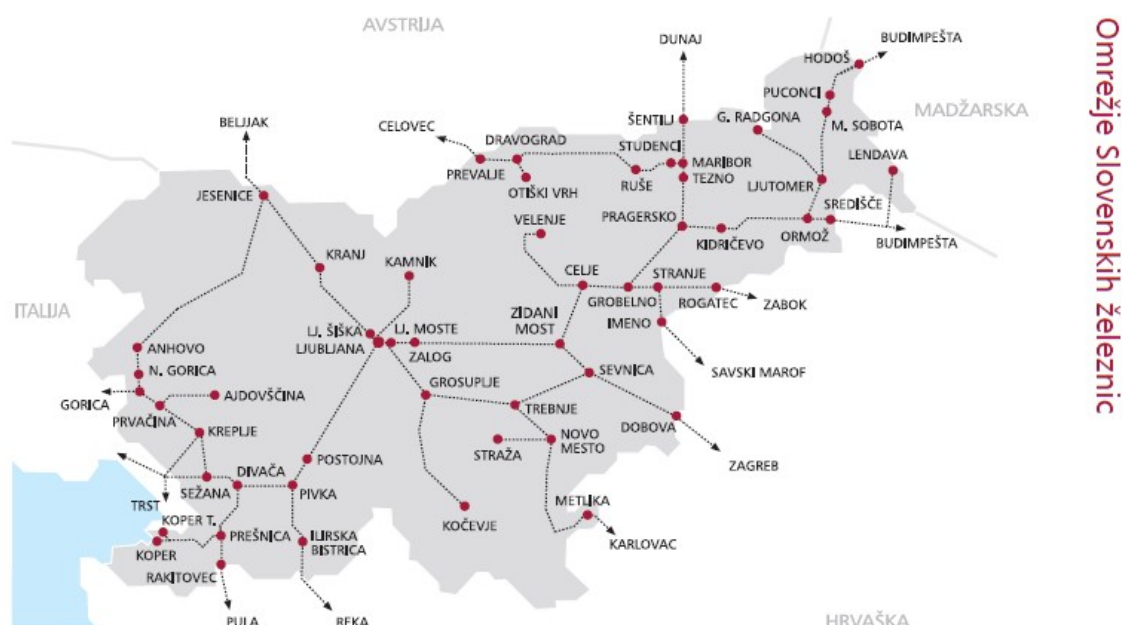
Regijski načrt zaščite in reševanja ob železniški nesreči, je nadgradnja Načrta zaščite in reševanja ob železniški nesreči, ki ga je Izpostava URSZR Postojna, izdelala leta 2007 in ažurirala septembra 2015. Temelji na Oceni ogroženosti ob železniški nesreči v Notranjski regiji, verzija 2.0 št. 8421-3/2023 -5-DGZR z dne 17.12.2023.

Osnova za izdelavo Regijskega načrta zaščite in reševanja ob železniški nesreči je Državni načrt zaščite in reševanja ob železniški nesreči, verzija 3.0 št. 812-06/2004-1, z dne 30.9.2004, dopolnjena verzija državnega načrta 3.1 in 3.2 (avgust 2024) ter regijska ocena ogroženosti ob železniški nesreči za notranjsko regijo št. 8421-3/2023 -5-DGZR z dne 17.12.2023.

Načrt je izdelan v skladu z Zakonom o varstvu pred naravnimi in drugimi nesrečami (Uradni list RS, št. 51/06 – uradno prečiščeno besedilo, 97/10, 21/18 – ZN Org in 117/22) (ZVNDN), v skladu z Uredbo o vsebini in izdelavi načrtov zaščite in reševanja (Uradni list RS, št. 24/12, 78/16 in 26/19) (UVINZR), v skladu z Zakonom o železniškem prometu (Uradni list RS, št. 99/15 uradno prečiščeno besedilo, 30/18, 82/21, 54/22-ZUJPP in 18/23- ZDU-10), Zakonom o varnosti v železniškem prometu (Uradni list RS, št. 30/18 in 54/21), Zakonom o prevozu nevarnega blaga (Uradni list RS, št. 33/06-uradno prečiščeno besedilo, 41/09, 97/10 in 56/15) in drugimi izvedbenimi predpisi.

1.2 Železniško omrežje

Skupna dolžina železniških prog v Sloveniji je 1207,701 km (Uredba o kategorizaciji prog), od tega je enotirnih 898 km in dvotirnih 330 km. Vse dvotirne proge so elektrificirane, od enotirnih prog je elektrificiranih 172 km.



Slika 1: Železniško omrežje

Železniške proge v Republiki Sloveniji so razdeljene po Uredbi o kategorizaciji prog in sicer glede na obseg prometa, gospodarski pomen in povezovalno vlogo železniškega prometa v prostoru, največjo dovoljeno progovno hitrost, največjo dovoljeno osno in dolžinsko obremenitev proge, največje dopustne dimenzije vozil in naklada.

Glavne proge v RS so:

- E 65 državna meja–Jesenice–Ljubljana–Pivka–Ilirska Bistrica–državna meja;
- E 67 Zidani Most–Maribor–Šentilj–državna meja;

- **E 69** državna meja–Središče–Pragersko–Zidani Most–Ljubljana–Divača–Koper;
- **E 70** državna meja–Dobova–Ljubljana–Sežana–državna meja;
- **T 69** Ormož–Murska Sobota–Hodoš–državna meja.

Glede na največjo dovoljeno progovno hitrost se proge delijo na proge za visoke hitrosti in na konvencionalne proge.

Vse proge v Republiki Sloveniji sodijo v kategorijo konvencionalnih prog.

Vse proge v Republiki Sloveniji dovoljujejo prevoz vozil in tovora v skladu z mednarodnim nakladalnim profilom, nakladalnim profilom Slovenskih železnic (v nadaljevanju SŽ) ter nakladalnima profiloma za kombinirani transport GA in GB. Novozgrajene proge morajo zagotavljati nakladalni profil GC (slika 3).

Upravljevalec javne železniške infrastrukture je dolžan vsako spremembo v kategorizaciji prog, ki zadeva razvrstitev prog glede na dopustne nakladalne profile, javiti UIC, da jo ta objavi v mednarodnih dokumentih, ki zadevajo to področje.

Poleg SŽ Potniški promet d.o.o. in SŽ Tovarni promet d.o.o. po železniških progah v Sloveniji vozijo tudi trije drugi prevozniki: RCA - Rail Cargo Austria AG, Adria transport d.o.o. in Luka Koper, d.d., pristaniški in logistični sistem.

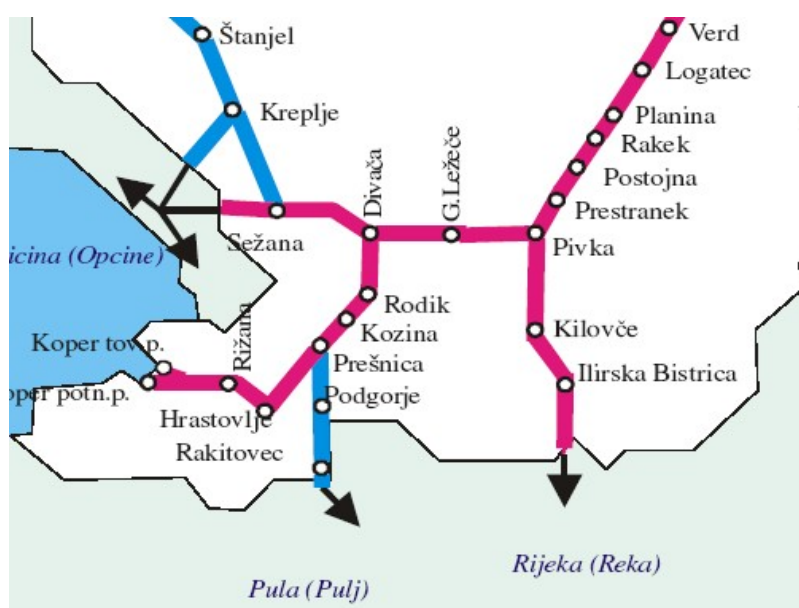
Glede na obseg prometa, gospodarski pomen in povezovalno vlogo železniškega prometa v Notranjski regiji, se proge delijo na glavne in regionalne.

Glavne proge na območju Notranjske regije so :

- **E 65** (Rosenbach) – Jesenice – Ljubljana – Pivka (Rijeka) in sicer **Planina – Pivka - Rijeka**,
- **E 69** (Čakovec) – Središče – Pragersko – Zidani Most – Ljubljana – Divača – Koper in sicer **Planina – Pivka – Divača - Koper**,
- **E 70** (Villa Opicina) – Sežana – Ljubljana- Zidani Most – Dobova (Savski Marof) in sicer **Sežana – Divača – Pivka – Planina** (64,5 km)

Regionalne proge so:

- **Sežana – Kreplje – Štanjel**
- **Prešnica – Podgorje**



Slika 2: Glavne (rdeče) in regionalne proge (plave) v Notranjski regiji (Vir: Javna agencija za železniški promet RS)

Skupna dolžina prog v Notranjski regiji je 112,8 km.

Na območju Notranjske regije imamo šest predorov. Trije predori presegajo dolžino 500m in sicer Žebeljski in Košanski predor ter tunnel pod Štanjelom. Žebeljski predor meri v dolžino 536,30m in se nahaja na železniški progi Divača – Gornje Ležeče. Košanski predor meri v dolžino 540,50m in se nahaja na železniški progi Gornje ležeče – Pivka. Tunnel pod Štanjelom meri v dolžino 532,60m in se nahaja na progi med Sežano in Novo Gorico.

1.3 Obseg železniškega prometa

Hrbtenico slovenskega železniškega sistema predstavlja os Maribor-Koper.

Železniške proge se uporabljajo za prevoz potnikov, za prevoz tovora, po več progah pa se prevažajo tudi nevarne snovi. Seznam odsekov železniških prog in občin, preko katerih se po železniških progah prevažajo nevarne snovi in vseh prog in občin na območju Notranjske regije, preko katerih potekajo železniške proge, je prikazan v tabeli 1.

Odsek	Naziv_odseka	Proga	Občine, preko katerih potekajo proge, po katerih se prevažajo tudi nevarne snovi	Občine, preko katerih potekajo železniške proge
45	Borovnica - Postojna	50	Borovnica, Vrhnika, Logatec, Cerknica, Postojna	Borovnica, Vrhnika, Logatec, Postojna, Cerknica
46	Postojna - Pivka	50	Postojna, Pivka	Postojna, Pivka
47	Pivka - Divača	50	Pivka, Divača	Pivka, Divača
48	Divača - Cepišče Prešnica	60	Divača, Sežana, Hrpelje-Kozina	Divača, Sežana, Hrpelje-Kozina
49	Divača - Sežana	50	Divača, Sežana	Divača, Sežana
50	Cepišče Prešnica - Rakitovec meja	61	Hrpelje-Kozina, Koper	Hrpelje-Kozina, Koper
51	Cepišče Prešnica - Koper	62	Hrpelje-Kozina, Koper	Hrpelje-Kozina, Koper
52	Cepišče Kreplje - Sežana	70	Sežana	Sežana
53	Prvačina - Cepišče Kreplje	70	Gorica, Komen, Sežana	Gorica, Komen, Sežana
54	Sežana - Sežana meja	50	Sežana	Sežana
60	Cepišče Kreplje - Repentabor - d.m.	73		Sežana
61	Pivka - Ilirska Bistrica - d.m.	64	Pivka, Ilirska Bistrica	Pivka, Ilirska Bistrica
62	LOK DIVAČA - RODIK	60	Divača.	Divača.

Tabela 1: Seznam odsekov železniških prog in občin, preko katerih se po železniških progah prevažajo nevarne snovi (Vir: Slovenske železnice, 2013 in 2017)

Prevoz potnikov:

Železniški notranji potniški prevoz	
leto	Potniki (1000)
2013	15.563
2014	14.054
2015	13.792
2016	13.231
2017	12.592
2018	12.677
2019	12.837
2020	7.785
2021	11.519
2022	13.543
2023	14.039

Tabela 2: železniški notranji potniški prevoz po letih

Prevoz blaga:

Z vlaki je bilo v letu 2022 prepeljanih skoraj 20.5 milijonov ton blaga oziroma za 1% več kot v letu 2021 in opravljenih 4.928 milijonov tonskih kilometrov (skoraj enako kot v letu 2021).

86% blaga je bilo prepeljanega v mednarodnem prevozu vključno s tranzitom.

S podatki o nevarnem blagu, ki se prevažata po železnici v RS, razpolagajo prevozniki.

Po podatkih Slovenskih železnic se je po železnici v letu 2022 prepeljalo skupaj 1.9 milijonov ton nevarnega blaga; to je bilo za desetino več kot leto prej. Največji delež tega blaga so še vedno predstavljale vnetljive tekočine, in sicer 92 % vsega prepeljanega nevarnega blaga. (Vir: Slovenske železnice, 2023)

Stroške reševanja ali odstranjevanja posledic v primeru nesreče nosi prevoznik.

Pri prevozu radioaktivnih snovi veljajo posebni varnostni ukrepi. V RS ni bilo železniške nesreče z radiološkimi posledicami.

Število prepeljanega nevarnega blaga po odsekih na območju Notranjske regije je prikazano v naslednji tabeli.

Prepeljano nevarno blago po razredih na progovnem odseku Borovnica-Postojna			
Vrsta nevarnih snovi	Kategorija blaga	Prepeljano nevarno blago (t)	razvrstitev
	Po RIDu		
Eksplzivne snovi in predmeti	1	0	
Plini	2	10.087	
Vnetljive tekočine	3	2.186.120	1
Vnetljive trdne snovi	4.1	395	
Samovnetljive snovi	4.2	2.285	
Snovi, ki v stiku z vodo oksidirajo	4.3	1.040	
Oksidajoče snovi	5.1	748	
Organski peroksidi	5.2	0	
Strupi	6.1	12.473	3
Radioaktivne snovi	7	0	
Jedke snovi	8	6.179	
Različne nevarne snovi	9	18.357	2
SKUPAJ		2.237.684	

Prepeljano nevarno blago po razredih na progovnem odseku Postojna-Pivka-Divača			
Vrsta nevarnih snovi	Kategorija blaga	Prepeljano nevarno	razvrstitev

	Po RIDu	blago (t)	
Eksplozivne snovi in predmeti	1	0	
Plini	2	10.087	
Vnetljive tekočine	3	2.186.120	1
Vnetljive trdne snovi	4.1	394	
Samovnetljive snovi	4.2	2.285	
Snovi, ki v stiku z vodo oksidirajo	4.3	1.040	
Oksidajoče snovi	5.1	748	
Organski peroksidi	5.2	0	
Strupi	6.1	12.473	
Radioaktivne snovi	7	0	
Jedke snovi	8	6.179	
Različne nevarne snovi	9	18.357	
SKUPAJ		2.237.683	

Prepeljano nevarno blago po razredih na progovnem odseku Divača-Prešnica cepišče

Vrsta nevarnih snovi	Kategorija blaga	Prepeljano nevarno blago (t)	razvrstitev
	Po RIDu		
Eksplozivne snovi in predmeti	1	0	
Plini	2	1.098	
Vnetljive tekočine	3	2.180.642	1
Vnetljive trdne snovi	4.1	155	
Samovnetljive snovi	4.2	2.285	
Snovi, ki v stiku z vodo oksidirajo	4.3	804	
Oksidajoče snovi	5.1	748	
Organski peroksidi	5.2	0	
Strupi	6.1	12.473	
Radioaktivne snovi	7	0	
Jedke snovi	8	5.893	
Različne nevarne snovi	9	18.093	
SKUPAJ		2.222.191	

Prepeljano nevarno blago po razredih na progovnem odseku Divača-Sežana

Vrsta nevarnih snovi	Kategorija blaga	Prepeljano nevarno blago (t)	razvrstitev
	Po RIDu		
Eksplozivne snovi in predmeti	1	0	
Plini	2	8.990	1
Vnetljive tekočine	3	2.132	
Vnetljive trdne snovi	4.1	239	
Samovnetljive snovi	4.2	0	
Snovi, ki v stiku z vodo oksidirajo	4.3	235	
Oksidajoče snovi	5.1	0	
Organski peroksidi	5.2	0	
Strupi	6.1	0	
Radioaktivne snovi	7	0	
Jedke snovi	8	286	
Različne nevarne snovi	9	264	
SKUPAJ		12.146	

Prepeljano nevarno blago po razredih na progovnem odseku Sežana-Kreplje cepišče

Vrsta nevarnih snovi	Kategorija blaga	Prepeljano nevarno blago (t)	razvrstitev
	Po RIDu		
Eksplozivne snovi in predmeti	1	0	

Plini	2	0	
Vnetljive tekočine	3	0	
Vnetljive trdne snovi	4.1	0	
Samovnetljive snovi	4.2	0	
Snovi, ki v stiku z vodo oksidirajo	4.3	0	
Oksidajoče snovi	5.1	0	
Organski peroksidi	5.2	0	
Strupi	6.1	0	
Radioaktivne snovi	7	0	
Jedke snovi	8	0	
Različne nevarne snovi	9	0	
SKUPAJ	/	0	/

Prepeljano nevarno blago po razredih na progovnem odseku Pivka-Ilirska Bistrica meja			
Vrsta nevarnih snovi	Kategorija blaga	Prepeljano nevarno blago (t)	razvrstitev
	Po RIDu		
Eksplozivne snovi in predmeti	1	0	
Plini	2	0	
Vnetljive tekočine	3	3.346	1
Vnetljive trdne snovi	4.1	0	
Samovnetljive snovi	4.2	0	
Snovi, ki v stiku z vodo oksidirajo	4.3	0	
Oksidajoče snovi	5.1	0	
Organski peroksidi	5.2	0	
Strupi	6.1	0	
Radioaktivne snovi	7	0	
Jedke snovi	8	0	
Različne nevarne snovi	9	0	
SKUPAJ		3.346	

Tabela 3: prepeljano nevarno blago po RID-u po odsekih (Vir: SŽ z dne 18.7.2023)

V letu 2022 je bilo prepeljanih skupaj 12.748.493 ton blaga preko odsekov prog Planina-Sežana, Divača- Prešnica, Sežana-Štanjel, Pivka-Ilirska Bistrica.

Opomba: podatki vključujejo tudi prevoze praznih privatnih vagonov, ne vključujejo pa prevozov praznih železniških vagonov v povratku, ker se ti podatki ne beležijo.

Posebno nevarnost v tovornem prometu pomeni prevoz nevarnih snovi, zlasti ko zaradi posledic nesreče pride do nenadzorovanega uhajanja teh snovi v okolje.

1.4 Značilnosti železniške nesreče

Za železniško nesrečo je značilno, da:

- se običajno zgodi brez opozorila in nepričakovano,
- je lahko veliko mrtvih in ranjenih,
- pritegne pozornost medijev,
- povzroča psihološke težave tako pri preživelih, kot pri reševalcih in svojcih.

Železniško nesrečo lahko povzročijo:

- tehnični in drugi vzroki (stanje proge, okvare vozil, okvare na signalizaciji, človeški dejavnik in drugi),
- naravne in druge nesreče (potres, poplava, zemeljski plaz, požar, nesreča pri prevozu nevarnih snovi, človeški dejavnik in drugi)
- teroristični napadi.

Za preprečevanje terorizma in drugih oblik ogrožanj varnosti v železniškem prometu ima upravljavec javne železniške infrastrukture izdelano navodilo o varovanju potnikov, osebja in premoženja na železniškem območju in v vlakih (Navodilo 931), ki predpisuje omejitve dostopa, ukrepe ob grožnjah, sumljivih najdbah, ob eksploziji na postajnem območju ali vlaku in postopke za pregled proge in odpravljanje posledic terorističnih dejanj.

Del železniškega omrežja leži na potresno ogroženem območju, kjer je po seizmološki karti Slovenije s 500 letno povratno periodo potresov 65% verjetnost (po Ribariču), da bo prišlo do potresa 8. stopnje po MSK lestvici. Potres lahko povzroči železniško nesrečo na regionalni progi Pivka - Ilirska Bistrica.

Do železniške nesreče lahko pride zaradi trčenja vlakov, naleta vlakov, iztirjenja vlakov, požara na vlaku ali v okolici proge, eksplozije na vlaku in poškodbe na progi (kamenje, plaz, poplave...). V vseh primerih lahko pride do poškodb lokomotive ter enega ali več vagonov in do prevrnitve posameznih voz. Število mrtvih in ranjenih je ob trčenju potniških oziroma potniškega in tovornega vlaka večje.

Tudi posledice ob nesreči pri prevozu nevarnih snovi so lahko hujše, predvsem zaradi večjih količin prepeljanega tovora kot v cestnem prometu. Dodatne težave pri izvajanju zaščite in reševanja se pojavijo, ko pride do železniške nesreče na težko dostopnem terenu na odsekih prog Planina – Sežana, Pivka Ilirska Bistrica in Sežana – Branik), ko direktnega pristopa iz lokalne ceste do proge ni, razen do železniških postaj ali postajališč.

Glede na vrsto, kraj in posledice železniške nesreča pa ločimo:

- ◆ glede na vrsto vlaka:
 - nesreča potniškega vlaka,
 - nesreča tovornega vlaka,
- ◆ kraj nesreče in posebnost reševanja:
 - na težko dostopnem terenu,
 - na železniški postaji in postajališčih,
 - pri prevozu nevarnih snovi,
 - zaradi eksplozije na vlaku.

1.5 Varnost prevozov v železniškem prometu

Obstoječe železniške proge, ki so bile v Sloveniji zgrajene pretežno v prejšnjem stoletju, s svojimi tehničnimi parametri in zmogljivostjo ne ustrezajo več sodobnim prevoznim potrebam v svetovnem in evropskem merilu.

Ob železniški nesreči na dvotirni progi se, pri izvajanju zaščite in reševanja, lahko drugi, nepoškodovani tir proge uporabi za prevoz reševalnih vozil, sil in sredstev za zaščito, reševanje in pomoč (v nadaljevanju ZRP) ali pa se nanj preusmeri promet.

Na območju Notranjske regije se v obdobju preteklih deset let ni zgodila nobena železniška nesreča z večjo materialno škodo ali s smrtnim izidom.

Se pa je zgodila ena najhujših nesreč v RS 14. julija 1984 na železniški postaji v Divači, ko je tovorni vlak naletel na stoječi potniški vlak, v kateri je 31 ljudi izgubilo življenje, 33 ljudi pa je bilo lažje ali težje ranjenih.

Zgodilo pa se je tudi nekaj različnih dogodkov, ki jih beležijo Slovenske železnice d.d. (v nadaljevanju SŽ) in so se zaključili samo z materialno škodo.

1.6 Verjetnost nastanka verižne nesreče

Ob železniški nesreči lahko pride do verižnih nesreč, kot so:

- požar,
- eksplozija,
- nenadzorovanega uhajanja nevarnih snovi v okolje ter
- poškodbe infrastrukture.

1.7 Sklepne ugotovitve

Na območju Izpostave URSZR Postojna je:

- enotirnih prog v skupni dolžini 48,3 km,
- dvotirnih prog v dolžini 64,5 km, ter se
- povprečno prepelje preko 1,5 milijona ton nevarnih snovi.

Glede na dejstvo, da je v povprečju na vsakem potniškem vlaku 88 potnikov, tovorni vlak v povprečju tehta 950,01 ton in da lahko pride do nesreče pri prevozu nevarnih snovi in nenadzorovanega uhajanja le-teh v okolje, lahko pričakujemo veliko število ranjenih in mrtvih ob železniški nesreči zlasti, če sta v nesreči udeležena potniški in tovorni vlak ali tovorni vlak naložen z nevarnimi snovmi. Posledice so lahko še posebej hude, če pride med nesrečo do eksplozije oziroma, če pride na vlaku do eksplozije.

Glede na oceno možnih dogodkov mora upravljavec javne železniške infrastrukture ob železniški nesreči vzpostaviti in vzdrževati pripravljenost za ukrepanje ob železniški nesreči in organizirati potrebne sile za reševanje in pomoč.

Upravljavec javne železniške infrastrukture (železnica) zagotavlja obveščanje, zavaruje promet na progi in ima določene vodje intervencij- to so šefi nadzornih postaj.

Ob železniški nesreči pri prevozu nevarnih snovi je prevoznik tisti, ki mora zavarovati, pobrati ali odstraniti oziroma dati nevarne snovi na za to določen prostor ali na drug način poskrbeti, da ni več nevarnosti. Če prevoznik tega ne more izvesti, mora poklicati organizacijo, ki je pooblaščen za reševanje nesreč z nevarnimi snovmi, da to stori na njegove stroške.

Načrti občin za ukrepanje ob železniški nesreči morajo vsebovati ukrepe za zaščito ljudi, živali in okolja ob železniški nesreči z nevarno snovjo.

2 OBSEG NAČRTOVANJA

2.1 Temeljne ravni načrtovanja

Temeljni načrt je državni načrt zaščite in reševanja ob železniški nesreči.

Regijski načrt je podrobneje razčlenjen državni načrt za območje Notranjske regije in je usklajen s temeljnim načrtom-državnim načrtom št. 812-06/2004-1, z dne 30.9.2004, dopolnjena verzija 3.1 in z Oceno ogroženosti ob železniški nesreči v Notranjski regiji, verzija 2.0 št. 8421-3/2023 -5 DGZR z dne 17.12.2023

Načrt zaščite in reševanja ob železniški nesreči izdelata:

- ◆ Uprava RS za zaščito in reševanje, Izpostava Postojna.
- ◆ Občine (Postojna, Pivka, Cerknica, Ilirska Bistrica, Sežana, Komen, Divača in Hrpelje – Kozina), ki imajo železniško infrastrukturo in po kateri se odvija promet z nevarnim blagom v načrtih zaščite in reševanja ob železniški nesreči, razčlenijo obveščanje ob železniški nesreči ter predvidijo izvajanje zaščitnih ukrepov za prebivalce v primeru nesreče pri prevozu nevarnega blaga. Ocene možnih posledic železniške nesreče z nevarno snovjo, jim posreduje prevoznik.

Občine in izpostave URSZR (regije) so uvrščene v razrede ogroženosti ob upoštevanju predpostavke, da območja, kjer potekajo železniške proge, po katerih se prevažajo tudi nevarne snovi in kjer so železniške postaje, ki so namenjene tudi za manipuliranje z nevarnimi snovmi, pomenijo večjo verjetnost, da pride zaradi železniške nesreče do potrebe za zaščito ljudi, živali in okolja na teh območjih in predpostavke, da na območjih, kjer potekajo železniške proge, po katerih ni prevoza nevarnih snovi in železniških postaj, ki niso namenjena za manipuliranje z nevarnimi snovmi, obstaja verjetnost, da pride zaradi železniške nesreče do večjega števila žrtev (predvsem potniki in vlakovno osebje). Ti podatki so lahko v pomoč tudi ostalim, ki imajo kakršnekoli zadolžitve oziroma obveznosti iz naslova načrtovanja s tega področja.

Razred ogroženosti	Stopnja ogroženosti nosilca načrtovanja	Obveznosti nosilcev načrtovanja
1	Zelo majhna	-
2	Majhna	Ni potrebno izdelati načrta zaščite in reševanja oz. delov načrta..
3	Srednja	-
4	Velika	Potrebno je izdelati načrt zaščite in reševanja v celoti (izpostave URSZR) Občine pa izdelajo dele načrta zaščite in reševanja (obveščanje in alarmiranje in izvajanje zaščitnih ukrepov ob železniški nesreči)
5	Zelo velika	-

Tabela 4: Razredi ogroženosti nosilcev načrtovanja (občin, regij)

V četrti razred ogroženosti ob železniški nesreči so uvrščene občine, katerih zemljišča segajo v območja, kjer potekajo železniške proge, po katerih se prevažajo tudi nevarne snovi in kjer so železniške postaje, ki so namenjene tudi za manipuliranje z nevarnimi snovmi. Območje Notranjske regije spada v 4 razred ogroženosti.

Regija	1. razred ogroženosti	2. razred ogroženosti	3. razred ogroženosti	4. razred ogroženosti	5. razred ogroženosti	Število občin	Skupno število občin	Razred ogroženosti
Notranjska				8		8	10	4

Tabela 5: Število občin v regiji razvrščenih po razredih ogroženosti

Notranjska regija spada med bolj ogrožene regije ob železniški nesreči.

2.2 Temeljna načela zaščite, reševanja in pomoči

Zaščita reševanje in pomoč se ob železniški nesreči organizira v skladu z načeli, ki jih določa Zakon o varstvu pred naravnimi in drugimi nesrečami.

Ob železniški nesreči se upoštevajo predvsem načela pravice do varstva pomoči, načelo javnosti, preventive, odgovornosti in postopnosti pri uporabi sil za zaščito, reševanje in pomoč.

3 KONCEPT ZAŠČITE REŠEVANJA IN POMOČI

3.1 Temeljne podmene načrta

1. Varstvo pred posledicami železniške nesreče zagotavljajo v okviru svojih pristojnosti upravljavec javne železniške infrastrukture, prevozniki, resorno ministrstvo, prebivalci kot posamezniki, prebivalci organizirani v prostovoljne reševalne sestave ter druge nevladne organizacije, ki se ukvarjajo z zaščito in reševanjem, javne reševalne službe, podjetja, zavodi in druge organizacije, katerih dejavnost je pomembna za zaščito in reševanje, ter lokalne skupnosti in državni organi, skladno s svojimi pristojnostmi.
2. Regijski načrt zaščite in reševanja ob železniški nesreči izdelata URSZR, Izpostava Postojna v sodelovanju z ministrstvi in drugimi državnimi organi.
3. Ob železniški nesreči z nevarnimi snovmi morajo biti ogroženi prebivalci pravočasno in objektivno obveščeni o nesreči, pričakovanih nevarnostih, možnih posledicah nesreče, načrtih in ukrepih za zmanjšanje in odpravo posledic ter o ravnanju ob nesreči. Informacije o tem pristojni organi sproti dopolnjujejo in objavljajo preko ReCO Postojna.
4. Ob železniški nesreči je za operativno izvajanje nalog zaščite, reševanja in pomoči na kraju nesreče odgovoren vodja intervencije, ki so mu neposredno podrejene vse sile, ki sodelujejo pri izvajanju nalog na terenu. Vodja intervencije se imenuje iz vrst gasilske reševalne službe ali upravljavca javne železniške infrastrukture (vodje nadzornih postaj). Za pomoč vodji intervencije iz vrst gasilcev pa upravljavec javne železniške infrastrukture imenuje svojega strokovnjaka oziroma pri nesreči z nevarnimi snovmi, prevoznik imenuje svojega strokovnjaka.
5. Če regijski viri ob železniški nesreči, ne zadoščajo, poveljnik CZ za Notranjsko zaprosi za pomoč sosednje regije ali državo.

3.2 Zamisel izvedbe zaščite in reševanja

3.2.1 Koncept odziva ob železniški nesreči

Koncept odziva ob železniški nesreči temelji na posledicah nesreče (človeške žrtve, materialna škoda in škoda v naravnem okolju).

NESREČA MANJŠEGA OBSEGA:

Ko je ena ali več oseb izgubilo življenje ali so bile huje poškodovane, nastala je precejšnja materialna škoda na vozni sredstvih, progi, objektih in napravah in je nastala daljša prekinitev v železniškem prometu (več kot 6 ur).

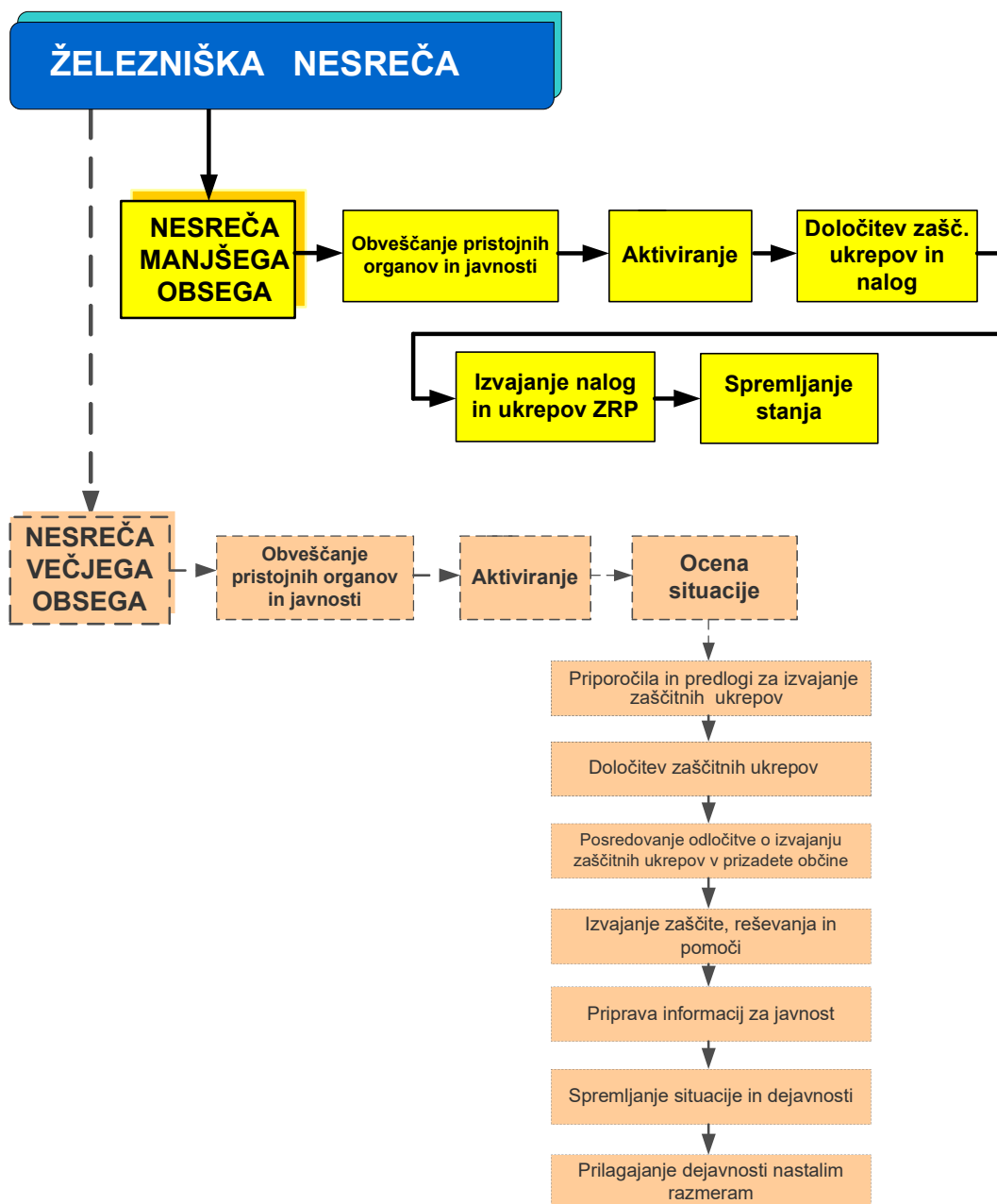
Poleg reševalnih sil in sredstev prevoznika oziroma upravljavca javne železniške infrastrukture, železniško nesrečo obvladujejo sile za ZRP. Na osnovi ocene situacije poveljnik CZ za Notranjsko določi zaščitne ukrepe in naloge.

Izvaja se obveščanje pristojnih organov in javnosti, alarmiranje (ob nesreči z nevarnim blagom), aktiviranje sil za ZRP, določitev zaščitnih ukrepov in nalog, izvajanje nalog in zaščitnih ukrepov ter spremljanje stanja.

NESREČA VEČJEGA OBSEGA:

Ko je več deset mrtvih in ranjenih, nastala je velika materialna škoda na vozni sredstvih, progi, objektih in napravah se aktivira državni načrt. Na osnovi ocene situacije poveljnik CZ RS določi zaščitne ukrepe in naloge.

Potek dejavnosti zaščite in reševanja je prikazan na spodnji shemi:



Shema 1: Koncept odziva ob železniški nesreči

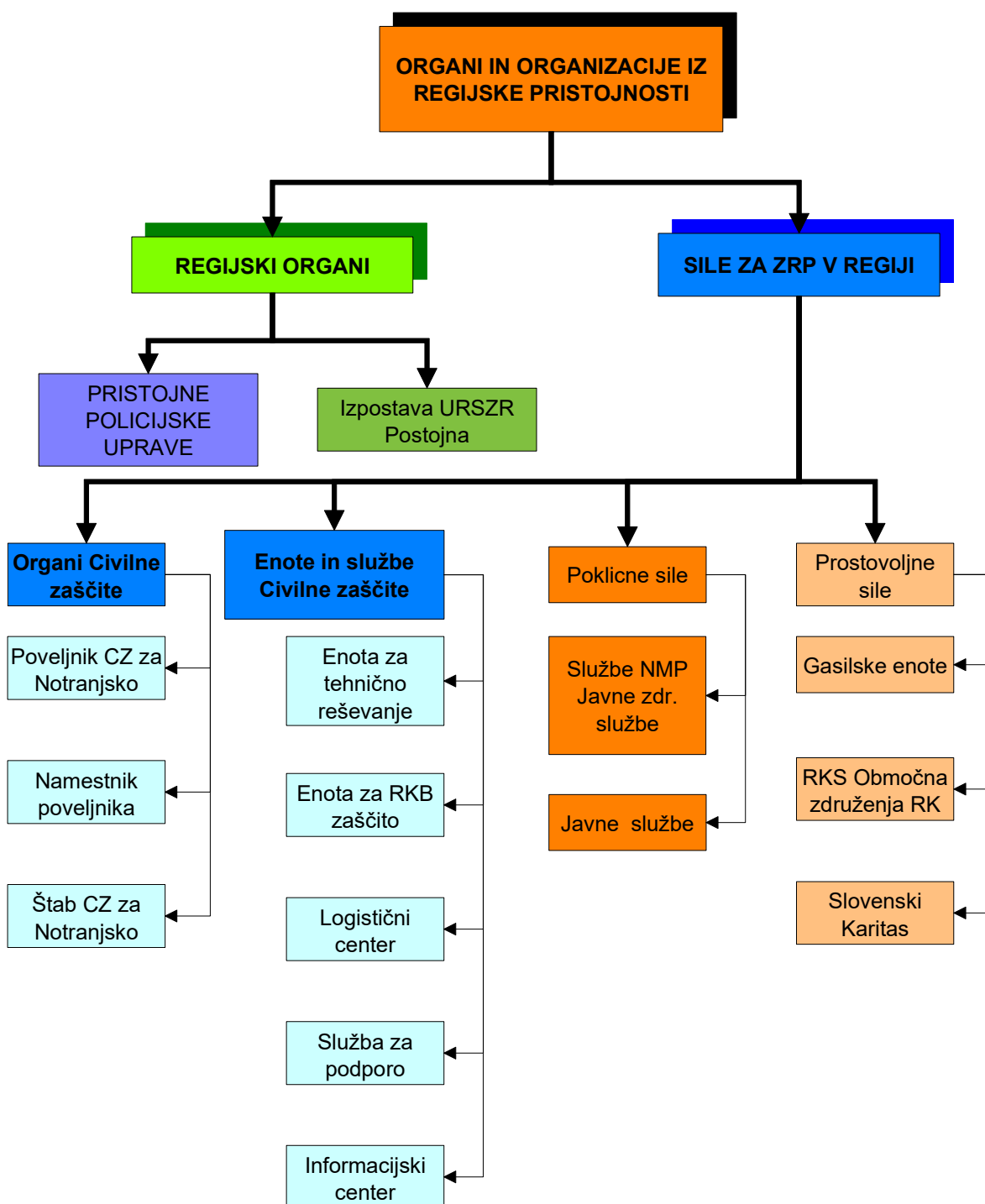
3.2.2 Uporaba načrta

Regijski načrt zaščite in reševanja ob železniški nesreči se aktivira, ko pride do železniške nesreče manjšega in večjega obsega.

Odločitev o uporabi regijskega načrta zaščite in reševanja ob železniški nesreči **sprejme poveljnik CZ za Notranjsko oziroma njegov namestnik** v skladu z zakonom in pristojnostmi. Aktivirajo se regijske sile za zaščito, reševanje in pomoč.

4 SILE, SREDSTVA IN VIRI ZA IZVAJANJE NAČRTA

4.1 Pregled organov in organizacij, ki sodelujejo pri izvedbi nalog v regiji



Shema 2: Pregled organov in organizacij, ki sodelujejo pri izvedbi nalog ZRP v regiji

4.1.1 Organi Notranjske regije

- Izpostava URSZR Postojna
- Pristojna policijska uprava

4.1.2 Sile za zaščito reševanje in pomoč v regiji

- ◆ Organi Civilne zaščite:
 - poveljnik CZ za Notranjsko,
 - namestnik poveljnika CZ za Notranjsko,
 - Štab CZ za Notranjsko
- ◆ Enote in službe Civilne zaščite
 - Enota za tehnično reševanje,
 - Enota za RKB zaščito,
 - Logistični center,
 - Služba za podporo,
 - Informacijski center
- ◆ Javne službe za ZRP
 - gasilske enote širšega regijskega pomena,
 - Javne zdravstvene službe - službe NMP v sklopu DCZ Ljubljana

P - 1	Podatki o poveljniku, namestniku poveljnika in članih štaba civilne zaščite
P - 3	Pregled sil za zaščito, reševanje in pomoč
P - 4	Podatki o organih, službah in enotah CZ
P - 6	Pregled osebne in skupne opreme ter sredstev pripadnikov enot ZRP
P - 11	Pregled gasilskih enot s podatki o poveljnikih in namestnikih poveljnikov
P - 12	Pregled gasilskih e not širšega pomena in njihovih pooblastil s podatki o poveljnikih in namestnikih poveljnikov
P - 24	Pregled enot, služb in drugih operativnih sestavov društev in drugih nevladnih organizacij, ki sodelujejo pri reševanju
P - 29	Pregled veterinarskih organizacij
P - 30	Pregled stacionarnih virov tveganja zaradi nevarnih snovi
P - 33	Seznam članov komisije za ocenjevanje škode
D - 3	Načrt organizacije in delovanja regijskega logističnega centra IURSZR Postojna

- ◆ Prostovoljne sile:
 - Gasilske enote širšega pomena,
 - Enota reševalcev z reševalnimi psi Postojna,
 - Območna združenja RKS in
 - Slovenski Karitas.

Ob železniški nesreči se v skladu s potrebami v izvajanje vključijo tudi regijske in občinske sile za zaščito, reševanje in pomoč, katere so opredeljene v regijskih in občinskih načrtih zaščite in reševanja ob nesreči (načelo postopnosti).

Za pripravljenost, opremljenost in usposobljenost enot so zadolženi njihovi ustanovitelji. Obveznosti ustanoviteljev so opredeljene v merilih za organiziranje, usposabljanje in opremljanje in v pogodbah o sofinanciranju za ukrepanje ob nesrečah.

4.1.3 Sile za zaščito in reševanje v lokalnih skupnostih

V prilogah so prikazani podatki o silah za zaščito in reševanje v lokalnih skupnostih Notranjske. V primeru železniške nesreče se aktivirajo enote in službe glede na potrebo po izvajanju zaščite, reševanja in pomoči.

4.2 Materialno-tehnična sredstva za izvajanje načrta

Načrtuje se zaščitna in reševalna oprema (sredstva za osebno in skupinsko zaščito, oprema, vozila ter tehnična in druga sredstva, ki jih potrebujejo strokovnjaki, reševalne enote, službe in reševalci) ter materialna sredstva za ZRP iz regijskih rezerv.

Oprema in sredstva se zagotavljajo na podlagi predpisanih meril za organiziranje, opremljanje in usposabljanje sil za zaščito, reševanje in pomoč. O pripravljenosti in aktiviranju sredstev iz popisa za potrebe regijskih enot in služb CZ ter drugih sil ZRP, odloča poveljnik CZ za Notranjsko.

4.3 Predvidena finančna sredstva

Finančna sredstva se načrtuje za:

- stroške operativnega delovanja sil (povračila stroškov za aktivirane pripadnike CZ in drugih sil za ZRP),
- stroški usposabljanja enot in služb,
- materialne stroške (prevoz, potni stroški, storitve itd.)

D - 1	Načrtovana finančna sredstva za izvajanje načrta ZiR
D - 2	Načrt IURSZR Postojna za zagotovitev prostorskih in drugih pogojev za delo poveljnika CZ in štaba CZ za Notranjsko

5 OPAZOVANJE, OBVEŠČANJE IN ALARMIRANJE

5.1. Opazovanje in obveščanje

5.1.1 Posredovanje informacij o nesreči

Vsakdo, ki opazi ali izve za nevarnost železniške nesreče, mora o tem takoj obvestiti pristojni ReCO na telefonsko številko 112. ReCO preveri verodostojnost obvestila pri upravljavcu javne železniške infrastrukture ali pri prevozniku.

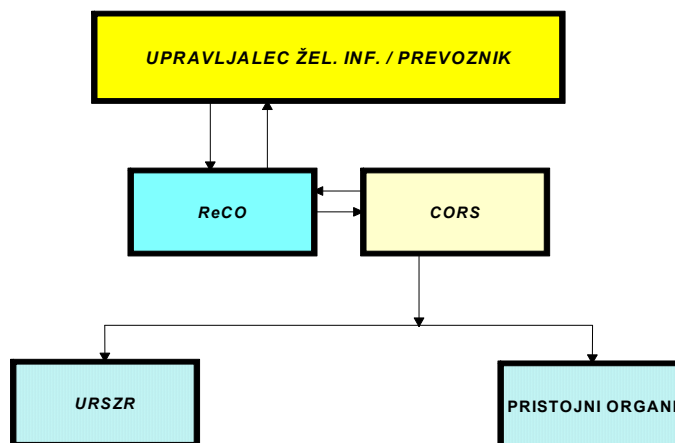
Upravljavec javne železniške infrastrukture ali prevoznik o vsaki železniški nesreči obvestita ReCO na številko 112. Informacije, ki jih sporočita ReCO po telefonu, morata takoj, ko je to mogoče, sporočiti ReCO tudi na predpisanem obrazcu za obveščanje po elektronski pošti.

P – 15	Podatki o odgovornih osebah, ki se jih obvešča ob nesreči
P – 17	Seznam prejemnikov informativnega biltena

Obvestilo o železniški nesreči mora vsebovati podatke o:

1. času in kraju nastanka dogodka;
2. vrsti dogodka;
3. vrsti ogroženosti:
 - zaradi nesreče potniškega vlaka,
 - zaradi nesreče tovornega vlaka,
 - zaradi tovora ali
 - zaradi naravne nesreče;
4. obliki ogroženosti:
 - trčenje vlaka,
 - iztiranje vlaka,
 - nesreča na nivojskem prehodu,
 - nesreča, ki jo osebam povzročijo tirna vozila med gibanjem,
 - požar na vlaku ali okolici ali
 - druge vrste nesreč;
5. nesreči:
 - število udeležencev nesreče,
 - posledice nesreče,
 - število poškodovanih oseb in
 - število mrtvih oseb;
6. izvedenih ukrepih in potrebni pomoči.

ReCO Postojna o železniški nesreči obvesti CORS.

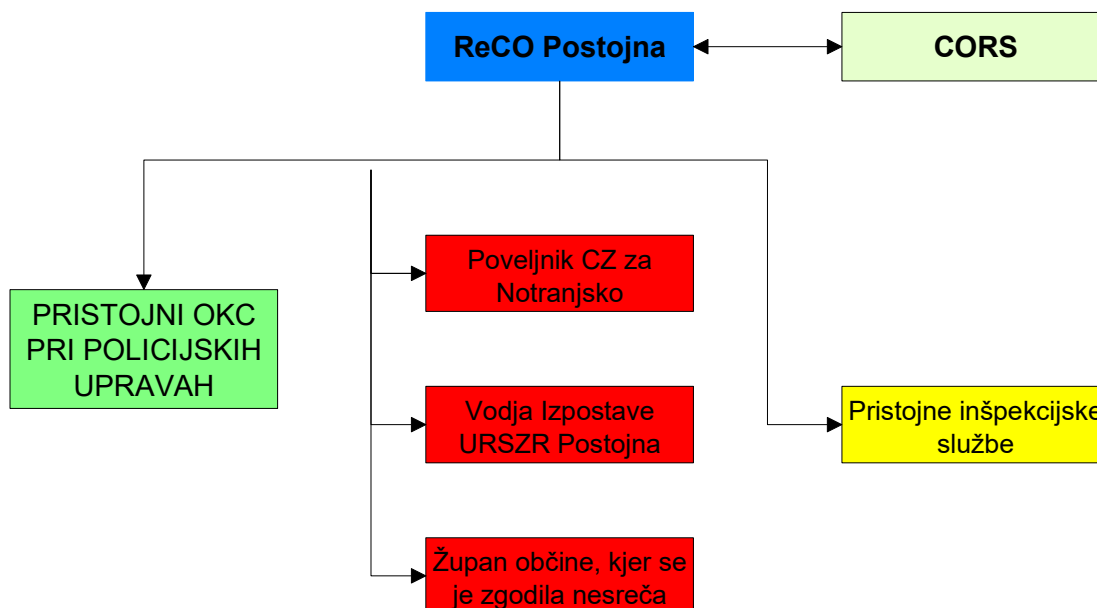


Shema 3: Posredovanje podatkov o železniški nesreči

5.1.2 Obveščanje in informiranje pristojnih regijskih organov

O železniški nesreči ReCO obvešča:

- Center za obveščanje Republike Slovenije,
- pristojni OKC PU,
- poveljnika CZ za Notranjsko,
- namestnik poveljnika CZ za Notranjsko oziroma Vodjo izpostave URSZR Postojna
- pristojne inšpekcijske službe in
- odgovorno osebo lokalne skupnosti, kjer se je zgodila nesreča.



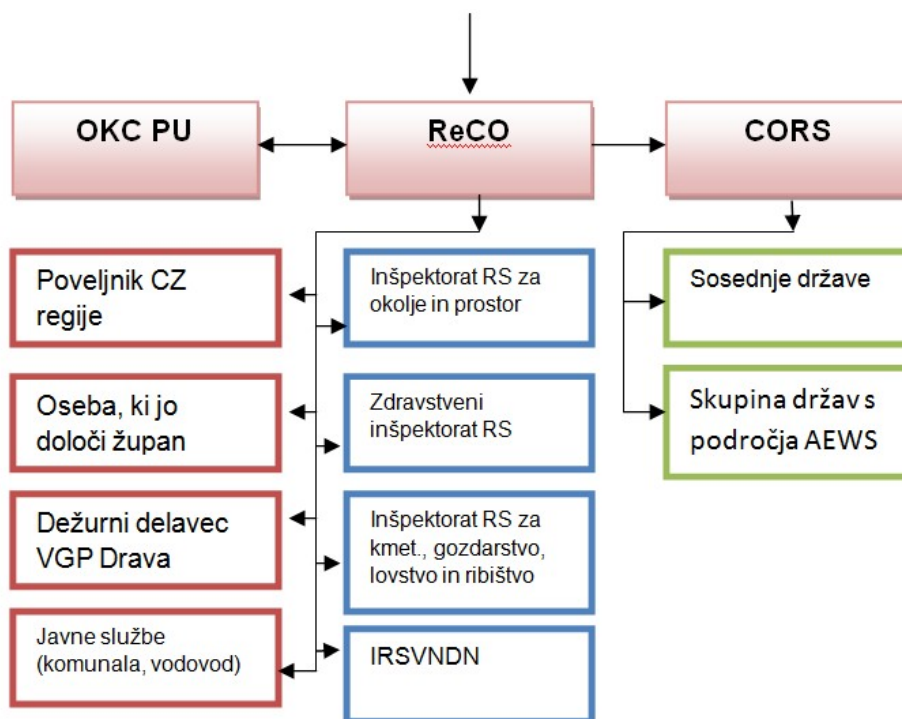
Shema 4: Obveščanje pristojnih organov in služb ob železniški nesreči manjšega in večjega obsega

P – 18	Seznam medijev, ki bodo posredovala obvestila o izvedenem alarmiranju in napotke za izvajanje zaščitnih ukrepov
---------------	--

Za sprotno obveščanje regijskih organov ter služb, občin in drugih izvajalcev nalog zaščite, reševanja in pomoči o stanju in razmerah na območju nesreče, sprejetih ukrepih in poteku zaščite in reševanja, skrbi URSZR Izpostava Postojna, preko ReCO Postojna, ki s tem namenom:

- pripravlja informativni bilten,
- pripravlja in objavlja informacije za sredstva obveščanja,
- pripravlja in objavlja informacije na internetu,
- pripravlja občasne širše pisne informacije.

Ob železniški nesreči pri prevozu nevarnega blaga ReCO obvešča pristojne organe, ki so razvidni iz sheme 5.



Shema 5: Obveščanje pristojnih organov, ki jih ReCO obvešča ob večji železniški nesreči z nevarno snovjo

5.1.3 Obveščanje javnosti

◆ Obveščanje širše javnosti

Za obveščanje javnosti in komuniciranje z mediji ob železniški nesreči je v skladu s pooblastili pristojen poveljnik CZ za Notranjsko oz. tisti član štaba, ki ga poveljnik zadolži za izvedbo te naloge.

Zadolžena oseba:

- organizira in vodi novinarske konference,
- pripravlja skupna sporočila za javnost.

Ob železniški nesreči večjega obsega v kateri so poškodovani ljudje, Izpostava URSZR Postojna vzpostavi informacijski center v sodelovanju z upravljavcem javne železniške infrastrukture in drugimi pristojnimi organi. Informacijski center preko sredstev javnega obveščanja objavi telefonsko številko, na kateri posredujejo informacije o stanju in udeležencih v nesreči. Informacijski center se po potrebi organizira tudi v občini v kateri se je zgodila nesreča.

◆ Obveščanje prebivalcev

Za obveščanje prebivalcev so odgovorne občine, ki načine in oblike obveščanja o stanju na prizadetem območju opredelijo v občinskem načrtu ob železniški nesreči z nevarnimi snovmi.

5.1.4 Alarmiranje

Ob železniški nesreči pri prevozu nevarnega blaga, ko pride do nenadzorovanega uhajanja teh snovi v okolje in je neposredno ogroženo življenje in zdravje ljudi in živali, je potrebno takoj začeti z izvajanjem določenih zaščitnih ukrepov. Ogroženo prebivalstvo je potrebno opozoriti na bližajočo se nevarnost z alarmiranjem.

Alarmiranje se izvaja izključno na zahtevo pristojnega vodja intervencije oziroma poveljnika CZ za Notranjsko ali njegovega namestnika.

Regijski center za obveščanje mora takoj po znaku “opozorilo za nevarnost”, posredovati obvestilo po radiu, televiziji oziroma na drug predviden način, o vrsti nevarnosti in posredovati napotke za osebno in vzajemno zaščito ter napotke za izvajanje zaščitnih ukrepov.

Če je alarmni znak dan v obmejnem območju, pristojni ReCO, obvesti o vzroku proženja alarma, tudi pristojni center v sosednji državi v skladu z bilateralnimi sporazumi.

6 AKTIVIRANJE SIL IN SREDSTEV

6.1 Aktiviranje organov vodenja in sil za ZRP

Po prejemu obvestila in prvih poročilih o kraju železniške nesreče, poveljnik CZ za Notranjsko oz. njegov namestnik preuči trenutno situacijo. Na podlagi stanja (razsežnosti in posledicah železniške nesreče) in zahtev po pomoči, sprejme odločitev o aktiviranju organov, pristojnih za operativno strokovno vodenje zaščite, reševanja in pomoči na regijski ravni in o uporabi regijskih sil za ZRP.

Glede na oceno stanja in možen razvoj dogodkov poveljnik CZ za Notranjsko aktivira:

- Štab CZ za Notranjsko,
- regijske sile in sredstva za ZRP.

D – 14	Vzorec odredbe o aktiviranju sil in sredstev ZRP
D – 15	Vzorec delovnega naloga
D - 19	Vzorec sklepa o aktiviranju načrta ZiR ob nesreči
D - 20	Vzorec sklepa o preklicu izvajanja zaščitnih ukrepov in nalog ZRP
P – 5	Seznam zbirališč regijskih sil za zaščito in reševanje

Vodja Izpostave URSZ Postojna aktivira delavce izpostave za izvajanje nalog ob nesreči in nudenju podpore Štabu CZ za Notranjsko. Za zagotavljanje komunikacijske in informacijske podpore se ReCO Postojna okrepi z dodatnimi operativci.

6.2 Aktiviranje sil za ZRP

O aktiviranju regijskih sil in sredstev odloča poveljnik CZ za Notranjsko oziroma njegov namestnik.

Načini in postopki aktiviranja sil in sredstev za zaščito, reševanje in pomoč v Notranjski regiji so opredeljeni v dokumentih o aktiviranju sil in sredstev za zaščito, reševanje in pomoč (Aktiviranje regijskih sil in sredstev za zaščito in reševanje).

Izpostava URSZR Postojna ureja vse zadeve v zvezi z nadomestilom plač in povračili stroškov, ki jih imajo pripadniki pri opravljanju dolžnosti CZ oziroma pri zaščiti in reševanju. Vse stroške v zvezi s pripravljenostjo in delovanjem sil na prizadetem območju krije država.

Za pomoč Policije pri izvajanju zaščite, reševanja in pomoči ob železniški nesreči lahko ReCO prek CORS zaprosi poveljnik CZ za Notranjsko ali njegov namestnik oziroma vodja intervencije.

6.3 Zagotavljanje materialne in finančne pomoči

Materialna pomoč Notranjske regije pri odpravljanju posledic obsega:

- posredovanje pri zagotavljanju specialne opreme, ki jo upravljavec in vzdrževalec železniške infrastrukture ne more zagotoviti (gradbena mehanizacija, specialna oprema za potrebe tehničnega reševanja, ipd.),
- pomoč v zaščitni in reševalni opremi,
- pomoči v finančnih sredstvih.

O uporabi materialnih in finančnih sredstev odloča poveljnik CZ za Notranjsko oz. njegov namestnik. Prispela pomoč se zbira v regijskem logističnem centru, od koder se organizira razdelitev na prizadeto območje.

7 UPRAVLJANJE IN VODENJE

7.1 Organi in njihove naloge

Varstvo pred naravnimi in drugimi nesrečami se organizira in izvaja kot enoten sistem na lokalni, regionalni in državni ravni.

Za območje Notranjske izvaja upravne in strokovne naloge zaščite, reševanja in pomoči Izpostava URSZR Postojna.

7.1.1 Poveljnik CZ za Notranjsko

- oceni posledice železniške nesreče in potrebo po vključitvi regijskih sil in sredstev za ZRP,
- vodi operativno-strokovno dejavnost CZ in drugih sil za ZRP,
- usklajuje izvajanje operativnih ukrepov in dejavnosti regijskih organov,
- predlaga in odreja zaščitne ukrepe,
- nadzoruje izvajanje nalog - spremlja stanje za prizadetem območju,
- usmerja dejavnost ter obvešča poveljnika CZ RS o poteku izvajanja zaščite, reševanja in pomoči,
- pripravi končno poročilo o izvajanju zaščite in reševanja ob nesreči ter ga predstavi poveljniku CZ RS,
- opravlja druge naloge iz svoje pristojnosti.

Naloge vodje intervencije ob železniški nesreči so naslednje:

- oceni stanje na kraju nesreče,
- določi lokacijo od kod intervenirajo reševalne enote,
- določi metode in vrstni red reševalnih posegov,
- razporedi reševalce na delovna mesta,
- določi mesto za triažo ranjenih oziroma mesto, od koder reševalna vozila prevažajo ranjene v zdravstvene ustanove (če je večje število),
- zbira potrebe po pomoči – reševalnih vozil, reševalcih, potrebni opremi in zamenjavi ekip,
- preda dolžnost naslednjemu vodji intervencije.

7.1.2 Štab CZ za Notranjsko

- izdelava oceno situacije, oceno posledic nesreče, presoja razvoja razmer in ogroženosti, oceno potrebnih sil in sredstev, vodenje karte in sprotno spremljanje razmer na terenu,
- nudi poveljniku CZ za Notranjsko strokovno pomoč pri vodenju nalog zaščite, reševanja in pomoči,
- pripravlja strokovna ukrepe in navodilo za delo na območju nesreče, izdelava poročila o nesreči ter
- ostale naloge po odredbi poveljnika CZ za Notranjsko.

7.1.3 Izpostava URSZR Postojna

- opravlja upravne in strokovne naloge zaščite, reševanja in pomoči iz svoje pristojnosti,
- organizira komunikacijski sistem za delovanje državnih (regijskih) sil za zaščito, reševanje in pomoč ter usmerja delovanje ReCO Postojna,
- zagotavlja informacijsko podporo organom vodenja na regijski ravni,
- zagotavlja pogoje za delo Štaba CZ za Notranjsko,

- zagotavlja logistično podporo pri delovanju državnih (regijskih) sil za zaščito, reševanje in pomoč,
- pomaga pri vodenju zaščite, reševanja in pomoči ter pri odpravljanju posledic,
- zbira, obdeluje in posreduje podatke o nesrečah in drugih dogodkih (ReCO)
- opravlja druge naloge iz svoje pristojnosti.

7.1.4 Pristojna policijska uprava

- varuje življenje ljudi, premoženja ter vzdržuje javni red na območju nesreče,
- varuje določene osebe, objekte, organe in okoliše,
- nadzira in ureja promet v skladu z določenim prometnim režimom in omogoča interveniranje silam za zaščito, reševanje in pomoč,
- sprejema ukrepe za ustrezno varovanje državne meje in opravlja mejno kontrolo ter policijske naloge v zvezi s tujci v skladu z razmerami,
- sodeluje pri izvajanju humanitarnih, oskrbovalnih, izvidniških in drugih nalog,
- vzpostavlja komunikacijsko-informacijsko povezavo z drugimi državnimi organi,
- preprečuje, odkriva in preiskuje kazniva dejanja in prekrške, odkriva in prijema storilce kaznivih dejanj in prekrškov, druge iskane osebe ter jih izroča pristojnim organom,
- nadzira in ureja promet v skladu z stanjem prometne infrastrukture ter omogoča interveniranje silam za zaščito, reševanje in pomoč,
- sodeluje pri identifikaciji žrtev,
- opravlja druge naloge iz svoje pristojnosti.

Usklajevanje med Civilno zaščito in policijo izvaja član štaba CZ za Notranjsko za koordinacijo dela s policijo.

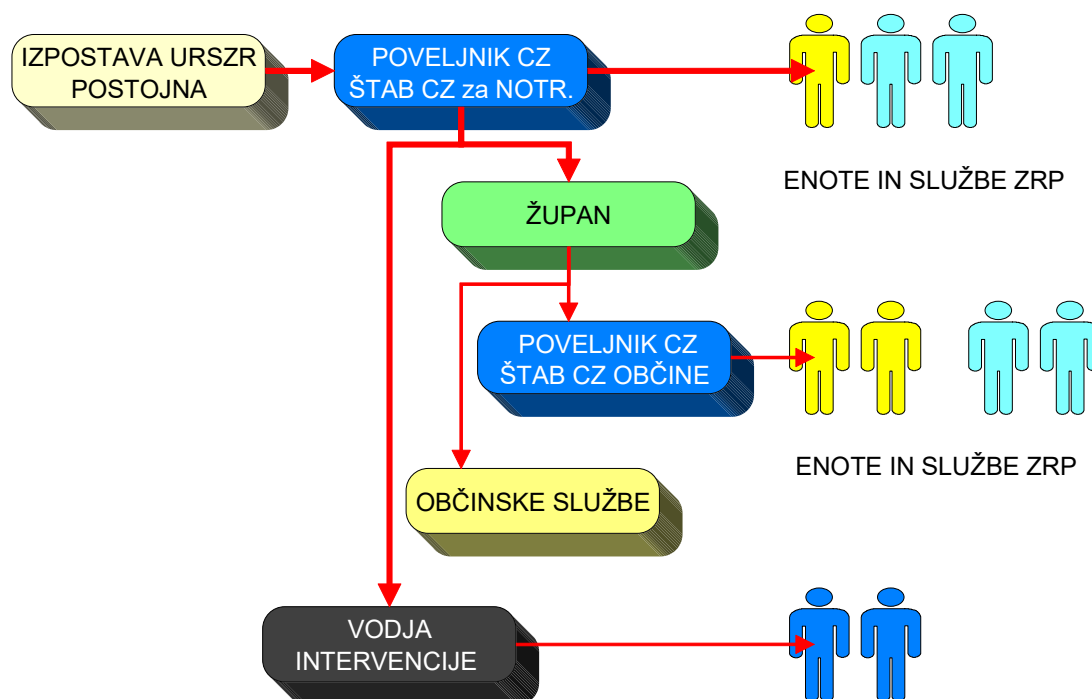
7.1.5 Nevladne organizacije in druge prostovoljne organizacije

Gasilci, vodniki reševalnih psov, Območna združenja Rdečega križa Slovenije, Slovenska Karitas, jamarji, taborniki, skavti ter druge nevladne organizacije, katerih dejavnost je pomembna za zaščito, reševanje in pomoč, izvajajo naloge iz svoje pristojnosti. Vključujejo se v skupne akcije zaščite, reševanja in pomoči na podlagi odločitev poveljnika CZ za Notranjsko.

7.2. Vodenje

Po obvestilu o železniški nesreči se aktivirajo intervencijske enote upravljavca javne železniške infrastrukture in javne reševalne službe, ki pričnejo z izvajanjem ZRP. V kolikor vodja intervencije presodi, da navedene sile ne zadoščajo, zaprosi za pomoč v silah in sredstvih za zaščito, reševanje in pomoč poveljnika CZ za Notranjsko, ki organizira potrebno pomoč regije. Poveljnik CZ za Notranjsko spremlja stanje in izvajanje ZRP na prizadetem območju, glede na posledice nesreče in potrebo po pomoči, zaprosi za pomoč poveljnika CZ RS.

Operativno strokovno vodenje Civilne zaščite in drugih sil za zaščito, reševanje in pomoč izvaja poveljnik Civilne zaščite za Notranjsko, štab Civilne zaščite za Notranjsko kot svetovalni organ, vodje intervencij in vodje reševalnih enot.



Shema 6: Vodenje in izvajanje nalog zaščite, reševanja in pomoči

Intervencijo na mestu nesreče vodi vodja intervencije.

Ob železniški nesreči manjšega in večjega obsega poveljnik CZ za Notranjsko aktivira Štab CZ Notranjsko, ki lahko deluje tudi v operativni sestavi na sedežu Regijskega centra za obveščanje Postojna, lahko pa tudi neposredno na prizadetem območju.

Poveljnik CZ za Notranjsko lahko za opravljanje posameznih nalog določi vodjo intervencije, ki so mu podrejene vse sile, ki sodelujejo pri izvajanju nalog zaščite, reševanja in pomoči na prizadetem območju.

Posledice nesreče je treba čim prej ustrezno dokumentirati. Prav tako je treba dokumentirati tudi vse odločitve poveljnika CZ za Notranjsko in drugih organov, za kar je zadolžena služba za podporo – administrativni del. Pri izvajanju navedenih nalog sodelujejo tudi delavci Izpostave URSZR Postojna.

Logistično podporo (regijskim) državnim silam za ZRP, ki obsega zagotavljanje zvez, opreme, materiala, prevoza, informacijske podpore in prehrano zagotavlja štab CZ za Notranjsko s službami za podporo. Glede na posledice železniške nesreče z nevarno snovjo, poveljnik CZ občine odredi aktiviranje ustreznih organov in sil za ZRP občine.

7.2 Zaščita in reševanje ob železniški nesreči

Glede na kraj in posebnost reševanja ločimo železniško nesrečo potniškega ali tovornega vlaka :

- na težko dostopnem terenu,
- na železniški postaji,
- pri prevozu nevarnih snovi,
- zaradi eksplozije na vlaku.

7.2.1 Železniška nesreča na težko dostopnem terenu in ob iztirjenju vlaka

Izvajanje zaščite, reševanja in pomoči je še posebno težavno ob železniški nesreči na težko dostopnem terenu, ko direktnega pristopa iz lokalne ceste do proge ni, razen do železniških postaj ali postajališč.

Na območju Notranjske regije so naslednji težko dostopni odseki prog in sicer Pivka – Divača, Divača – Sežana in Divača – Prešnica.

Odsek železniške proge	Ogrožen železniški odsek	Dolžina ogroženega odseka (v km)
Ljubljana-Sežana	Pivka-Ležeški Gabrk	17
Prešnica-Koper	Prešnica-Rižana	22

Tabela 6: Ogroženi železniški odseki (Vir: SŽ)

Za reševanje, poleg reševalne opreme, potrebujejo še prvo pomoč, odeje, dodatno obleko, šotore, hrano in vodo tako za ponesrečene kot tudi za reševalce. Pri izdelavi načrta se upošteva možnost da dodatno opremo dostavijo helikopterji Policije in SV.

7.2.2 Železniška nesreča na železniški postaji

Na območju železniških prog, ki potekajo po teritoriju lokalnih skupnosti na območju Notranjske regije je **15** železniških postaj. Različne vrste dejavnosti, ki se izvajajo na območju železniških postaj, lahko botrujejo nastanku železniške nesreče. Potek in značilnost železniška nesreče je podoben kot v cestne prometu. Dva vlaka se zaletita čelno ali se eden zaleti v drugega ali pa vlak iztiri.

V vseh primerih lahko pride do poškodb lokomotive in enega ali več vagonov in tudi do prevrnitve posameznih voz ter do ranjenih in tudi mrtvih.

Zaradi, praviloma, lažje dostopnosti do mesta nesreče na železniški postaji, je čas prihoda sil za ZRP krajši, zato so tudi učinkovitejše, lažje je organizirati materialno in zdravstveno oskrbo (MZO). Za večje železniške postaje (Postojna, Pivka, Divača in Sežana) mora upravljavec železniške infrastrukture izdelati načrt urejanja prometa za intervencijska vozila. Pristojne policijske postaje pa načrt zavarovanja območja nesreče.

7.2.3 Železniška nesreča pri prevozu nevarnih snovi

Ob železniški nesreči pri prevozu nevarnih snovi obstaja nevarnost, da pride do nenadzorovanega uhajanja ali izlitja nevarnih snovi v okolje, zato imajo SŽ v svojih načrtih ZiR predvidene ukrepe za preprečevanje (posebne stranske tire na tovornih postajah, lovilne posode za nevarne snovi so na območju Notranjske regije na tovorni postaji Sežana, Prestranek in Ilirska Bistrica).

Tovorne postaje, ki so odprte za sprejem in odpravo nevarnega blaga na odsekih prog Planina – Sežana, Divača – Prešnica, Sežana – Štanjel in Pivka – Ilirska Bistrica na območju Notranjske regije so:

- tovorna postaja Sežana,
- tovorna postaja Prestranek in
- tovorna postaja Ilirska Bistrica.

Ob železniški nesreči pri prevozu nevarnih snovi je prevoznik tisti, ki mora zavarovati, pobrati ali odstraniti oziroma dati nevarno snov na za to določen prostor ali na drug način poskrbeti, da ni več nevarnosti. Če prevoznik tega ne more izvesti, mora poklicati organizacijo, ki je pooblaščen za reševanje nesreč z nevarnimi snovmi, da to stori na njegove stroške.

Ob nesreči, ko so zaradi izlitja ali uhajanja nevarnih snovi ogrožena podtalnica, kmetijske, gozdne ali vodne površine ter kadar SŽ niso več zmožne obvladovati dogodka, je treba o tem obvestiti

ReCO Postojna na telefonsko številko 112, ki o dogodku obvestijo pristojne organe in službe na občinskem, regijskem in državnem nivoju. Obenem pa se, ko je potrebno aktivira sile za zaščito reševanje in pomoč v skladu z načrtom.

7.3 Organizacija zvez

Pri prenosu podatkov in govornem komuniciranju se lahko uporablja vse razpoložljive elektronske komunikacije in informacijska infrastruktura, ki temelji na različnih medsebojno povezanih omrežjih v skladu u Zakonom o varstvu pred naravnimi in drugimi nesrečami in Zakonom o elektronskih komunikacijah (Uradni list RS, št. 130/22 in 18/2023 – ZDU-10).

Prenos podatkov in komuniciranje med organi vodenja, reševalnimi službami in drugimi izvajalci ZRP poteka s pomočjo naslednjih storitev oziroma zvez:

Pri **operativnem vodenju** ZRP se uporabljajo:

- **sistem zvez ZA-RE:**

- podsistem radijskih zvez za neposredne in posredne radijske zveze med uporabniki radijskih postaj ter neposredne radijske zveze z regijskimi centri za obveščanje,

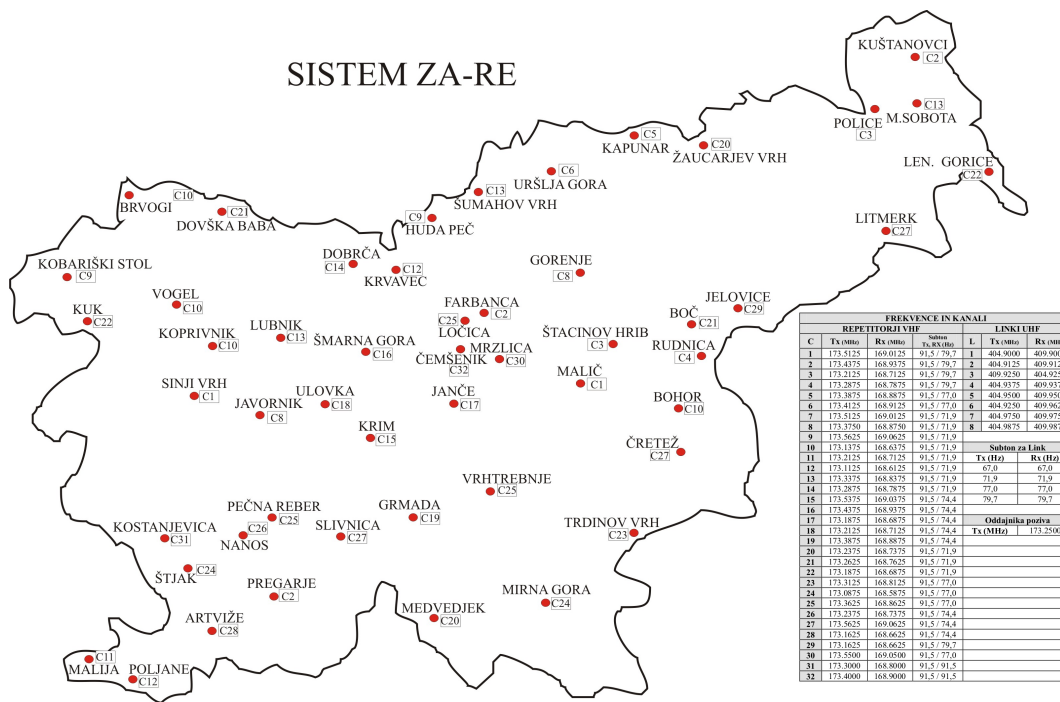
- podsistem osebne klica za pošiljanje kratkih besedilnih sporočil imetnikom sprejemnikom osebne klica;

- **sistem ZA-RE+** za medsebojno komunikacijo med centri za obveščanje in izvajalci nalog iz načrta;
- **sistem ZA-RE DMR** za daljinsko krmiljenje in nadzor sistema javnega alarmiranja;
- **sistem ZA-RE + DMR** za govorne komunikacije in pošiljanje sporočil SMS;
- **sistem zvez TETRA**, ki ga uporablja Policija.

Za vzpostavitev radijske zveze za povezavo med organi vodenja se uporabljajo:

- 2. semidupleksni kanal sistema zvez ZARE preko repetitorja nad Pregarjami,
- 5. semidupleksni kanal sistema zvez ZARE preko repetitorja na Pečni rebri,
- 24. semidupleksni kanal sistema zvez ZARE preko repetitorja na Štjaku,
- 26. semidupleksni kanal sistema zvez ZARE preko repetitorja na Nanosu,
- 27. semidupleksni kanal sistema zvez ZARE preko repetitorja na Slivnici in
- 28. semidupleksni kanal sistema zvez ZARE preko repetitorja na Artvižah.

Dežurni operativec v ReCO Postojna določi kanal katerega uporabljajo reševalci na kraju nesreče med izvajanjem nalog zaščite in reševanja.



Jan 2010

Pogodbeni vzdrževalec zvez sistema ZA-RE je IT 100, d.o.o.
Dežurni telefon: 24h/7dni: 041/ 66 88 99, e-mail: it-100@siol.net

Slika 3: Repetitorske postaje s kanali sistema ZA-RE

D - 4	Načrt zagotavljanja zvez ob nesreči
P - 19	Radijski imenik sistema zvez ZA-RE, ZA-RE+

8 UKREPI IN NALOGE ZAŠČITE, REŠEVANJA IN POMOČI

Pri nesreči večjega obsega, ko je aktiviran državni načrt, opravlja regija na čelu s poveljnikom CZ, koordinacijo pomoči in povezovalno vlogo med občino in državo.

8.1 Ukrepi zaščite, reševanja in pomoči

8.1.1 RKB zaščita

Ob železniški nesreči pri prevozu nevarnega blaga vedno obstaja velika nevarnost, da zaradi poškodb na železniški infrastrukturi ali tehničnih vzrokov, pride do nenadzorovanega uhajanja v okolje - zemljo in zrak. Poleg življenj potnikov in strokovnega osebja so ogrožena tudi življenja ljudi, ki živijo na območju nesreče in okolje.

Največji delež, 70 % prevoženega nevarnega blaga, predstavljajo naftni derivati, ki se prevažajo po glavnih progah. Na regionalnih progah se prevažajo zelo malo nevarnega blaga.

Regijska enota za RKB izvidovanje opravlja svoje naloge le v primeru večje nesreče, pri manjših nesrečah opravljajo naloge na tem področju gasilske enote, ki so zadolžene za reševanje v primeru nesreč z nevarnim blagom.

Za neposredno zaščito ljudi in okolja pred učinki nevarnega blaga oziroma pred posledicami nesreče z nevarnim blagom, enote za radiološko, kemično in biološko zaščito:

- evidentiranje virov tveganja zaradi nevarnih snovi,
- opravljajo izvidovanje nevarnega blaga (detekcija, identifikacija, dozimetrija, enostavnejše analize),
- ugotavljajo in označujejo meje kontaminiranih območij,
- ugotavljanje prenehanja radiološke in kemijske nevarnosti,
- izvajajo vzorčenje za analize in preiskave,
- uresničujejo, usklajujejo in izvajajo zaščitne ukrepe,
- izvajajo dekontaminacijo okolja in udeležencev nesreče ter ugotavljajo uspešnost dekontaminacije;
- zbiranje in odstranjevanje nevarnih snovi.

Zahtevnejše laboratorijske preiskave in analize izvajajo na terenu samem ekološki laboratorij z mobilno ekipo (ELME) pri Inštitutu Jožef Stefan in Mobilna enota z ekološkim laboratorijem (MEEL) pri Nacionalnem laboratoriju za zdravje, okolje in hrano Maribor. Analize, ki jih na terenu ni mogoče opravljati, izvajajo po potrebi pooblaščen organizacije, ki so opremljene z laboratoriji za najzahtevnejše kemične, biološke in radiološke preiskave.

Za potrebe RKB zaščite lahko poveljnik CZRS po potrebi aktivira tudi SV z zmogljivostmi enote JRKBO z mobilnim biološkim laboratorijem, vzorčevalno enoto ter z vojaško zdravstveno enoto in veterinarsko enoto.

Za izvajanje RKB-zaščite URSZR organizira najmanj en oddelek za RKB-dekontaminacijo za delovanje na območju države in izven nje ter po en oddelek za RKB-izvidovanje v vsaki regiji.

Za detekcijo in identifikacijo radioloških, kemijskih, bioloških ali drugih virov ogrožanja ob nesrečah z nevarnimi snovmi in drugih nesrečah URSZR, če je treba, aktivira tudi ekološki laboratorij z mobilno enoto (ELME), mobilno enoto z ekološkim laboratorijem (MEEL) ter sodeluje s SV in njenimi zmogljivostmi.

Vse sile, ki intervenirajo na ogroženem območju morajo imeti zagotovljeno osebno zaščitno opremo in biti ustrezno opremljene.

Upravljalca težko dostopnega in nedostopnega odseka na javni železniški infrastrukturi mora sam ali v sodelovanju s pristojnimi gasilskimi enotami širšega pomena, zagotoviti ustrezno enoto operativnih gasilcev. Pri tem je potrebno upoštevati Merila za organiziranje, opremljanje in usposabljanje gasilskih enot za posredovanje na javni železniški infrastrukturi.

8.1.2 Evakuacija

Če bi ob železniški nesreči pri prevozu nevarnega blaga v naseljenem območju, prišlo do požara ali bi nevarno blago začelo nenadzorovano uhajati v okolje, in zaradi svojih škodljivih lastnosti ogroziti življenje in zdravje ljudi in živali, bi bilo treba izvesti evakuacijo. Pričakovati je, da bi bilo onesnaženje prizadetih območij kratkotrajno.

Evakuacijo prebivalcev iz ogroženega območja načrtujejo in izvajajo občine, na podlagi podatkov, ki jih posredujejo upravljavci javne železniške infrastrukture in prevozniki nevarnega blaga, odredi pa jo župan prizadete občine oziroma poveljnik CZ za Notranjsko.

Evakuacija se lahko odredi tudi kot preventivni ukrep. Evakuacijo v ogroženem območju odredi župan ogrožene občine oziroma v nujnih primerih občinski poveljnik CZ.

Občine morajo v svojih načrtih opredeliti lokacije evakuacijskih zbirališč, določiti kako bo evakuacija potekala in kdo pri njej sodeluje. Prav tako morajo občine v svojih načrtih opredeliti postopke evidentiranja evakuiranih prebivalcev ter razporejanje evakuiranih prebivalcev.

8.1.3 Sprejem in oskrba ogroženih prebivalcev

Za sprejem in oskrbo evakuirancev poskrbi občina, ki izvaja evakuacijo.

Nastanitev evakuiranih prebivalcev z ogroženih območij občine je možna na neogroženih območjih v zaledju občin.

Če je le mogoče, se uredi nastanitvene zmogljivosti za ljudi na prizadetem območju, čim bližje njihovim domovom. V kolikor vseh ni mogoče namestiti na lokacije v domači občini, se del prebivalcev evakuira v sosednje, neprizadete občine ali regije. Iz prizadetega območja evakuiramo le posebne skupine prebivalcev, zlasti starejše ljudi, bolnike, otroke, ki so ostali brez staršev ter druge ljudi, ki niso sposobni sami skrbeti zase.

Če potrebe po nastanitvi in oskrbi ogroženih prebivalcev presegajo možnosti posamezne občine, pri tem pomaga regija z zagotavljanjem opreme in sredstev iz državnih rezerv, ki je potrebna za oskrbo in nastanitev prebivalcev. Evakuacijo na območju dveh ali več občin usmerja in usklajuje pristojni regijski CZ za Notranjsko.

P – 5	Seznam zbirališč sil za zaščito, reševanje in pomoč
P – 21	Pregled objektov, kjer je možna začasna nastanitev ogroženih prebivalcev in njihove zmogljivosti ter lokacije, primerne za postavitve zasilnih prebivališč
P – 25	Pregled človekoljubnih organizacij
P – 26	Pregled centrov za socialno delo

8.1.4 Gašenje in reševanje

Naloga gašenja in reševanja ob železniški nesreči izvajajo:

- gasilske enote širšega regijskega pomena,
- gasilske enote pristojnih gasilskih društev.

Izvajajo naslednje naloge:

- gašenje požarov in reševanje ob požarih in eksplozijah,
- reševanje ukleščanih in blokiranih potnikov,
- pomoč pri prenosu poškodovancev s kraja nesreče in s težje dostopnih predelov,
- pomoč pri pripravi ponesrečenih za prevoz in
- druge splošne reševalne naloge.

Za gašenje in reševanje na težko dostopnem terenu se lahko sile in sredstva za reševanje (reševalci, gasilci, gasilska in druga intervencijska vozila) do kraja nesreče prepeljejo po nepoškodovanih železniških tirih. Ob železniški nesreči na težko dostopnem terenu, če je dostop iz obeh smeri onemogočen, se za prevoz potrebne opreme in enot za reševanje uporabijo tudi helikopterji Slovenske vojske in Policije. Reševanje z državnimi zrakoplovi se izvaja skladno z Načrtom aktiviranja in uporabe državnih zrakoplovov za nujne naloge zaščite, reševanja in pomoči ob naravnih in drugih nesrečah, za nujno medicinsko pomoč, medbolnišnične prevoze, prevoze otrok z inkubatorji ter za iskanje in reševanje zrakoplovov.

8.1.5 Tehnično reševanje

Tehnično reševanje ki izvajajo enote in službe zajema:

- odkrivajo ponesrečene v razbitinah,
- rešujejo ljudi in materialne dobrine iz razbitin, vode, težko dostopnih predelov, tunelov, mostov, viaduktov,
- premoščanje vodnih in drugih ovir,
- zavarovanje poti in prehodov na težko dostopnih terenov,
- izvajajo druge naloge iz svoje pristojnosti.

Ob železniški nesreči se za tehnično reševanje lahko aktivirajo:

- gasilske enote, ki opravljajo naloge širšega pomena,
- tehnično reševalne enote CZ,
- gorska reševalna služba,
- ekipe potapljačev,
- jamarska reševalna služba.

Ob železniški nesreči na težko dostopnem terenu, v predoru, na viaduktu se prevoz potrebne opreme in enot za tehnično reševanje organizira po železniških tirih, ki ga omogočata upravljalec javne železniške infrastrukture in prevoznik.

URSZR lahko zmogljivosti za tehnično reševanje zagotovi s pogodbami z ustreznimi gospodarskimi družbami.

8.1.6 Nujna medicinska pomoč

Ob železniški nesreči nujno medicinsko pomoč (NMP) izvajajo službe nujne medicinske pomoči organizirane na primarni in sekundarni ravni zdravstvene dejavnosti skladno s smernicami za delovanje sistema nujne medicinske pomoči ob množičnih nesrečah.

Ukrepanje na bolnišnični ravni temelji na izdelanem načrtu delovanja bolnišnice v primeru množične nesreče. Ukrepi so prilagojeni organizaciji in prostoru posamezne bolnišnice ter zajemajo:

- aktiviranje in vodenje bolnišnice ob množičnih nesrečah,
- sprejem in registracijo pacientov,
- triažo, reorganizacijo bolnišnice in prostorov (primarno in bolnišnično oskrbo pacientov),
- tehnično, materialno in logistično podporo ter
- sodelovanje z mediji in zagotavljanje varnosti.

V okviru nujne medicinske pomoči se na mestu za zdravstveno oskrbo izvajajo le:

- najnujnejša zdravstvena oskrba in priprava preživelih na prevoz v zdravstvene ustanove,
- psihološka pomoč,
- registracija udeležencev v nesreči (dopolnitev zdravstvenega kartona) in ugotavljanje smrti,
- komunikacije (povezava z informacijskim centrom).

P – 28	Pregled splošnih in specialističnih bolnišnic
---------------	--

Preživele, ranjene in mrtve udeležence nesreče je potrebno čim hitreje prepeljati na varno območje, ki ga določi vodja intervencije. Na tem mestu se oblikuje (izven nevarnosti za reševalce) mesto zdravstvene oskrbe na katerem služba nujne medicinske pomoči, organizira in izvede najnujnejšo zdravstveno oskrbo, pripravi preživele za prevoz v zdravstvene ustanove, registracija udeležencev v nesreči in ugotavljanje smrti.

V slučaju potrebe (na zahtevo vodje intervencije) se aktivirajo enote CZ za prvo pomoč v lokalnih skupnosti.

8.1.7 Identifikacija mrtvih

Poleg rednih služb za identifikacijo mrtvih, bi ob večji nesreči, aktivirali tudi enoto za identifikacijo mrtvih pri Inštitutu za sodno medicino pri medicinski fakulteti. Enota za identifikacijo mrtvih opraviti identifikacijo že na kraju nesreče, če je to možno. Prevoze mrtvih opravijo pogrebne organizacije oziroma službe.

8.1.8 Psihološka pomoč

Preživelim ob železniški nesreči in svojcem žrtev železniške nesreče zaradi psihične prizadetosti (strah...) organiziramo psihološko pomoč.

Psihološka pomoč ob železniški nesreči se organizira v okviru informacijskih centrov. Organizirajo jo občine v sodelovanju z različnimi strokovnimi službami oz. strokovnjaki (psihologi, terapevti, duhovniki in drugi).

Naloga regije je ob pomanjkanju strokovnjakov le-te pridobiti iz drugih sredin, po možnosti v okviru regije iz neprizadetih občin ali preko Štaba CZ Republike Slovenije.

V vse programe usposabljanja pripadnikov sil za ZRP morajo biti vključene vsebine prve psihološke pomoči.

D – 6	Navodilo za izvajanje psihološke pomoči
D - 7	Navodilo prebivalcem za ravnanje ob nesreči

8.1.9 Prva veterinarska pomoč

Naloge prve veterinarske pomoči se izvajajo na podlagi navodil, ki jih izda dežurni inšpektor VURS-a. Naloge prve (primarne) veterinarske pomoči izvajajo veterinarji oziroma veterinarske organizacije oziroma zavodi sami v okviru svojih načrtov. Pri izvajanju nalog jim pomagajo prostovoljne gasilske enote lokalnih skupnosti.

Prva veterinarska pomoč ob železniški nesreči obsega:

- zbiranje podatkov o poškodovanih in poginulih živalih na celotnem prizadetem območju,
- pomoč pri izvajanju ukrepov za zaščito in nudenje pomoči živalim,
- dajanje prve veterinarske pomoči poškodovanim in obolelim živalim,
- odstranjevanje živalskih trupel.

Regija usklajuje delo med prizadetimi občinami, veterinarskimi službami in gasilskimi enotami širšega pomena.

P-29	Pregled veterinarskih organizacij
-------------	--

9 OSEBNA IN VZAJEMNA ZAŠČITA

Osebna in vzajemna zaščita obsega vse ukrepe za preprečevanje in ublažitev posledic nesreče, ki je prizadela potnike in/ali prebivalce, za zaščito njihovega zdravja in življenja ter varnosti njihovega imetja.

Z ukrepi, ki jih morajo izvesti potniki ob železniški nesreči za zavarovanje svojih življenj in imetja (požar na vlaku, nevarnost naleta vlaka in podobno) je dolžan potnike seznaniti prevoznik. Železniško osebje na postajah in v vlakih izvaja osebno in vzajemno zaščito. Pri potniških vlakih osebje vlaka zagotovi, v primeru nesreče, tudi evakuacijo in umik potnikov na varno.

Železnica ima na postajah in na vlakih predpisano opremo za osebno in vzajemno zaščito. Tako so torbice prve pomoči na postajah in v vlakih, na postajah so tudi ena nosila in garnitura orodja za reševanje. Na vlakih in na postajah so tudi ustrezna gasilna sredstva.

Poleg tega kadar so ogrožena življenja ljudi, skrbijo za organiziranje, osebne in vzajemne zaščite lokalne skupnosti.

10 RAZLAGA POJMOV IN OKRAJŠAV

10.1 Pomen pojmov

Prevoznik

Je gospodarska družba, katere glavna dejavnost je opravljanje oziroma zagotavljanje prevoznih storitev v železniškem prometu in ima za zagotavljanje omenjenih storitev licenco ter zagotavlja vleko vlakov, ali gospodarska družba, ki zagotavlja vleko vlakov in ima za zagotavljanje teh storitev licenco.

Upravljavec javne železniške infrastrukture

Je pravna oseba, ki je odgovorna za vzdrževanje javne železniške infrastrukture, vodenje prometa na njej in za gospodarjenje z njo.

10.2 Razlaga okrajšav

CORS	Center za obveščanje Republike Slovenije
CZ	Civilna zaščita
CZ RS	Civilna zaščita Republike Slovenije
ELME	Ekološki laboratorij z mobilno enoto
EU	Evropska skupnost
GZ	Gasilska zveza
MNZ	Ministrstvo za notranje zadeve
MEEL	Mobilna enota z ekološkim laboratorijem Maribor
MZO	Mesto zdravstvene oskrbe
NMP	Nujna medicinska pomoč
OKC	Operativno komunikacijski center
PGD	Prostovoljno gasilsko društvo
PU	Policijska uprava
ReCO	Regijski center za obveščanje
RKB	Radiološko-kemično-biološko
RKS	Rdeči križ Slovenije
RS	Republika Slovenija
SŽ	Slovenske železnice
SV	Slovenska vojska
Ur. l. RS	Uradni list Republike Slovenije
URSZR	Uprava Republike Slovenije za zaščito in reševanje
ZARE	Radijske zveze v sistemu zaščite in reševanja
TETRA	Digitalno radijsko omrežje Tetra
ZRP	Zaščita, reševanje in pomoč

11 SEZNAM DODATKOV IN PRILOGE

11.1 Seznam skupnih prilog

Številka priloge	Vsebina priloge
P – 1	Podatki o poveljniku, namestniku poveljnika in članih štaba civilne zaščite
P – 3	Pregled sil za zaščito, reševanje in pomoč
P - 4	Podatki o organih, službah in enotah CZ
P – 5	Seznam zbirališč regijskih sil za zaščito, reševanje in pomoč
P - 6	Pregled osebne in skupne opreme ter sredstev pripadnikov enot ZRP
P – 11	Pregled gasilskih enot s podatki o poveljnikih in namestnikih poveljnikov
P - 12	Pregled gasilskih e not širšega pomena in njihovih pooblastil s podatki o poveljnikih in namestnikih poveljnikov
P – 15	Podatki o odgovornih osebah, ki se jih obvešča ob nesreči
P – 17	Seznam prejemnikov informativnega biltena
P – 18	Seznam medijev, ki bodo posredovala obvestila o izvedenem alarmiranju in napotke za izvajanje zaščitnih ukrepov
P - 19	Radijski imenik sistema zvez ZA-RE, ZA-RE+
P - 21	Pregled objektov, kjer je možna začasna namestitvev ogroženih prebivalcev in njihove zmogljivosti ter lokacije, primerne za postavitvev zasilnih prebivališč
P - 22	Pregled organizacij, ki zagotavljajo prehrano
P – 24	Pregled enot, služb in drugih operativnih sestavov društev in drugih nevladnih organizacij, ki sodelujejo pri reševanju
P – 25	Pregled človekoljubnih organizacij
P – 26	Pregled centrov za socialno delo
P – 27	Pregled zdravstvenih domov, zdravstvenih postaj in reševalnih postaj
P – 28	Pregled splošnih in specialističnih bolnišnic
P – 29	Pregled veterinarskih organizacij
P - 30	Pregled stacionarnih virov sevanja zaradi nevarnih snovi
P - 33	Seznam članov komisije za ocenjevanje škode

11.2 Seznam skupnih dodatkov

D - 1	Načrtovana finančna sredstva za izvajanje načrta ZiR
D - 2	Načrt IURSZR Postojna za zagotovitev prostorskih in drugih pogojev za delo poveljnika CZ in štaba CZ za Notranjsko
D - 3	Načrt organizacije in delovanja regijskega logističnega centra IURSZR Postojna
D - 4	Načrt zagotavljanja zvez ob nesreči
D – 6	Navodilo za izvajanje psihološke pomoči
D - 7	Navodilo prebivalcem za ravnanje ob nesreči
D – 14	Vzorec odredbe o aktiviranju sil in sredstev ZRP
D – 15	Vzorec delovnega naloga
D - 19	Vzorec sklepa o aktiviranju načrta ZiR ob nesreči
D - 20	Vzorec sklepa o preklicu izvajanja zaščitnih ukrepov in nalog ZRP

Zap. št.	DOPOLNJENO/AŽURIRANO (POGLAVJE, TOČKA)	DATUM
1.	V poglavju ena so ažurirane zakonske podlage načrta in številka nove ocene ogroženosti. Iz regijske ocene ogroženosti so dodane slike, tabele in novi podatki. Ažurirane so tabele in vsebina teksta zaradi novo pridobljenih podatkov s strani SŽ (dopis 10112-2/2018-190, 18.7.2023)	Januar 2024
2.	V točki 4.1.2 so ažurirane sile za zaščito reševanje in pomoč	Januar 2024
3.	V točki 6.2 je dopisan postopek policije	November 2024
4.	V točki 7.4 dopisan sistem zvez TETRA ter priloga P-19 in dodatek D-4	November 2024
5.	V točki 10.2 dodana okrajšava TETRA	November 2024
6.	V točki 11.1 dodane priloge in v točki 11.2 dodani dodatki	November 2024