



REPUBLIKA SLOVENIJA  
MINISTRSTVO ZA OBRAMBO

UPRAVA REPUBLIKE SLOVENIJE  
ZA ZAŠČITO IN REŠEVANJE

URAD ZA REGIJSKO DELOVANJE

Izpostava Slovenj Gradec

Pohorska 2, 2380 Slovenj Gradec

T: 02 882 62 30

F: 02 884 11 91

E: gp.sg@urszr.si

www.sos112.si/slovenj\_gradec

Številka: 8421-32/2024-1 - DGZR

Datum: 13. 12. 2024

## DELNI REGIJSKI NAČRT ZAŠČITE IN REŠEVANJA OB POTRESU V KOROŠKI REGIJI

Verzija 3.0

(ažurirano - november 2024)

	ORGAN	DATUM	PODPIS
IZDELAL	Izpostava URSZR Slovenj Gradec	November 2024	<hr/> Alan Matijević vodja Izpostave
ODOBRIL	Poveljnik CZ za Koroško	Številka: 8420-3/2024- 123-DGZR	Datum usklajenosti z URSZR: 10.12.2024
SPREJEL	Poveljnik CZ za Koroško		<hr/> Alan Matijević vodja Izpostave
SKRBNIK	Izpostava URSZR Slovenj Gradec	December 2024	<hr/> Vinko Uhan Višji svetovalec II

# KAZALO

<b>1 POTRES</b>	<b>1</b>
1.1 UVOD	1
1.2. POTRESNA OGROŽENOST KOROŠKE	1
1.3. OBSEG NAČRTOVANJA	4
1.4 UPORABA NAČRTA	5
<b>2 SILE, SREDSTVA IN VIRI ZA IZVAJANJE NAČRTA</b>	<b>6</b>
2.1 PREGLED OGRANOV, KI SODELUJEJO PRI IZVEDBI NALOG ZRP V KOROŠKI REGIJI	6
2.2 MATERIALNO - TEHNIČNA SREDSTVA ZA IZVAJANJE NAČRTA	7
2.3 PREDVIDENA FINANČNA SREDSTVA ZA IZVAJANJE NAČRTA	8
<b>3 OBVEŠČANJE</b>	<b>8</b>
3.1 OBVEŠČANJE O POTRESU	8
3.1.1 Obveščanje pristojnih organov in služb na regijski ravni	8
3.1.2 Obveščanje prebivalcev na prizadetem območju	11
3.1.3 Obveščanje splošne javnosti	12
<b>4 ZAGOTAVLJANJE POMOČI V MATERIALNIH IN FINANČNIH SREDSTVIH</b>	<b>13</b>
4.1 REGIJSKI LOGISTIČNI CENTER	13
<b>5 ZAŠČITNI UKREPI TER NALOGE ZAŠČITE, REŠEVANJA IN POMOČI</b>	<b>14</b>
5.1 ZAŠČITNI UKREPI	14
5.1.1 Prostorski, urbanistični, gradbeni in drugi tehnični ukrepi (ocena poškodovanosti objektov)	14
5.1.2 Evakuacija	17
5.1.3 Sprejem in oskrba ogroženih prebivalcev	18
5.1.4 Radiološka, kemijska in biološka zaščita	19
5.1.5 Zaščita kulturne dediščine	20
5.2 NALOGE ZAŠČITE, REŠEVANJA IN POMOČI	21
5.2.1 Prva pomoč in nujna medicinska pomoč	21
5.2.2 Prva veterinarska pomoč	23
5.2.3 Reševanje iz ruševin	24
5.2.4 Gašenje in reševanje ob požarih	25
5.2.5 Iskanje pogrešanih oseb	26
5.2.6 Zagotavljanje osnovnih pogojev za življenje	26
<b>6 OSEBNA IN VZAJEMNA ZAŠČITA</b>	<b>26</b>
<b>7 RAZLAGA POJMOV IN OKRAJŠAV</b>	<b>27</b>
7.1 POMEN POJMOV	27
7.2 RAZLAGA OKRAJŠAV	28
<b>8 SEZNAM PRILOG IN DODATKOV</b>	<b>28</b>
8.2 POSEBNE PRILOGE	29
8.3 SKUPNI DODATKI	29
8.4 POSEBNI DODATKI	30

# 1 POTRES

## 1.1 UVOD

Delni regijski načrt zaščite in reševanja ob potresu v Koroški, verzija 3.0, je nadgradnja Regijskega načrta zaščite in reševanja ob potresu v Koroški regiji, verzija 2.1, ki ga je Izpostava Uprave Republike Slovenije za zaščito in reševanje pripravila leta 2014. Delni regijski načrt zaščite in reševanja ob potresu v Koroški, verzija 2.1 je bil ažuriran v maju 2021.

Delni regijski načrt ZIR ob potresu je izdelan na osnovi **temeljnega** Državnega načrta ZIR ob potresu, verzija 3.2, št. 8420-1/2014/9 z dne, 20.2.2014 ažuriranim v juliju 2024 in z njim usklajen.

Delni regijski načrt je izdelan na podlagi Zakona o varstvu pred naravnimi in drugimi nesrečami (Uradni list RS, št. 51/06-UPB-1, 97/10 in 21/18-ZNOrg in 117/22), Uredbe o vsebini in izdelavi načrtov zaščite in reševanja (Uradni list RS, št. 24/12, 78/16 in 26/19), Uredbe o organiziranju, opremljanju in usposabljanju sil za zaščito, reševanje in pomoč (Uradni list RS, št. 92/07, 54/09, 23/11 in 27/16) in temelji na Oceni ogroženosti Koroške zaradi potresov, verzija 2.0, št. 8421-8/2021-2-DGZR z dne, 16.4.2021.

## 1.2. POTRESNA OGROŽENOST KOROŠKE

Klasifikacijo potresa (po evropski potresni lestvici) in epicenter potresa določi Agencija RS za okolje, Urad za seizmologijo.

- **POTRES intenzitete do vključno V stopnje po evropski potresni lestvici EMS: ljudje zaznajo potres, ne povzroči pa poškodb na objektih.** Urad za seizmologijo dokumentira potres in obvesti javnost o vsakem potresu, ki ga s svojimi čutili lahko zaznajo prebivalci na območju RS.
- **POTRES intenzitete VI ali VII stopnje po evropski potresni lestvici EMS: poškodbe na objektih.**
- **POTRES intenzitete VIII EMS ali višje stopnje po evropski potresni lestvici EMS: poškodbe in mogoče smrtne žrtve pri ljudeh, močne poškodbe ali rušenje objektov.** Preglednica 1: Kratka oblika evropske potresne lestvice predstavlja zelo poenostavljen in posplošen pregled lestvice. Uporabljamo jo za izobraževalne namene. Opomba: kratka oblika lestvice ne zadostuje za natančno opredelitev intenzitet (vir: Gruenthal, ur., 1998).

EMS-98 intenziteta	Naziv	Značilni učinki (povzeto)
I	Nezaznaven	Ljudje ga ne zaznajo.
II	Komaj zaznaven	V hišah ga čutijo redki posamezniki v mirovanju.
III	Šibek	V zaprtih prostorih ga čutijo posamezniki. Mirujoči čutijo zibanje ali rahlo tresenje.
IV	Zmeren	V zaprtih prostorih ga čutijo mnogi, na prostem pa redki posamezniki. Posamezniki se zbudijo. Okna in vrata zaropotajo, posode zažvenketajo.
V	Močan	V zaprtih prostorih ga čuti večina, na prostem pa posamezniki. Mnogi se zbudijo. Posamezniki se prestrašijo. Ljudje čutijo tresenje celotne stavbe. Viseči predmeti vidno zanihajo. Majhni predmeti se premaknejo. Vrata in okna loputajo.
VI	Z manjšimi poškodbami	Mnogi ljudje se prestrašijo in zbežijo na prosto. Nekateri predmeti padejo na tla. Mnoge stavbe utrpijo manjše nekonstruktivne poškodbe (lasaste razpoke, odpadanje manjših kosov ometa).
VII	Z zmernimi poškodbami	Večina ljudi se prestraši in zbeži na prosto. Stabilno pohištvo se premakne iz svoje lege in številni predmeti padejo s polic. Mnoge dobro grajene navadne stavbe so zmerno poškodovane: majhne razpoke v stenah, odpadanje ometa, odpadanje delov dimnikov; na starejših stavbah se lahko pojavijo velike razpoke v stenah in se porušijo predelne stene.
VIII	Z močnimi poškodbami	Mnogi ljudje s težavo lovijo ravnotežje. Pojavijo se velike razpoke na stenah mnogih stavb. Pri posameznih dobro grajenih navadnih stavbah se porušijo stene, slabo grajene stavbe se lahko porušijo.
IX	Rušilen	Splošna panika. Mnogi slabo grajeni objekti se porušijo. Tudi dobro grajene navadne stavbe so zelo močno poškodovane: porušitve sten in delne porušitve stavb.
X	Zelo rušilen	Mnogo navadnih dobro zgrajenih stavb se poruši.
XI	Uničujoč	Večina navadnih dobro zgrajenih stavb se poruši, uničene so celo nekatere stavbe z dobro potresno odporno konstrukcijo.
XII	Popolnoma uničujoč	Skoraj vse stavbe so uničene.

Barvna legenda:

zelena	ni učinkov
rumena	intenziteta se določa na podlagi učinkov na ljudi in predmete
rdeča	intenziteta se določa na podlagi učinkov na stavbe (poškodbe), ljudi in predmete

Občine na območju Koroške so v tej oceni ogroženosti razvrščene v razrede ogroženosti ob potresu in sicer v pet razredov, pri čemer prvi razred predstavlja najmanjšo, peti pa največjo ogroženost

Preglednica 2 : Razredi ogroženosti in kriteriji za uvrstitev občin v razrede ogroženosti ob potresu

Razredi ogroženosti	
1. razred ogroženosti	Vsi prebivalci občine na območju V po EMS ali manj
2. razred ogroženosti	Vsi prebivalci občine na območju VI po EMS
3. razred ogroženosti	Vsi prebivalci ali del prebivalcev občine na območju VII po EMS in nič prebivalcev na območju VIII po EMS
4. razred ogroženosti	Vsi prebivalci ali del prebivalcev občine (vendar manj kot 9000) na območju VIII po EMS ali več
5. razred ogroženosti	Vsi prebivalci ali del prebivalcev občine (vendar več kot 9000) na območju VIII po EMS ali več

Preglednica 3: Razvrstitev občin v razred ogroženosti ob potresu in število prebivalcev občin, ki živijo na območjih posamezne potresne intenzitete

REGIJA	OBČINA	Območje VI po EMS	Območje VII po EMS	Območje VIII po EMS	SKUPNO število prebivalcev V	RAZRED OGROŽENOSTI OBČINE
<b>KOROŠKA</b>	Črna na Koroškem		3349		3349	3
(12 občin)	Dravograd		8623		8623	3
	Mežica		3651		3651	3
	Mislinja		4691		4691	3
	Muta		3501		3501	3
	Podvelka		2578		2578	3
	Prevalje		6426		6426	3
	Radlje ob Dravi		6016		6016	3
	Ravne na Koroškem		11.405		11.405	3
	Ribnica na Pohorju		1215		1215	3
	Slovenj Gradec		16.610		16.610	3
	Vuzenica		2719		2719	3
Koroška regija	<b>SKUPAJ</b>		<b>70.784</b>		<b>70.784</b>	

Preglednica 4: Število občin Koroške, razvrščenih po razredih ogroženosti ob potresu na območju Koroške

	1. razred ogroženosti	2. razred ogroženosti	3. razred ogroženosti	4. razred ogroženosti	5. razred ogroženosti	Skupno število občin	Razred ogroženosti regije
Koroška	0	0	12	0	0	12	3
<b>SKUPAJ OBČIN</b>	<b>0</b>		<b>12</b>			<b>12</b>	

Občine na območju Koroške, ki ležijo v območju potresne intenzitete VI ali višje EMS so:

- Črna na Koroškem, Dravograd, Mežica, Muta, Mislinja, Podvelka, Prevalje, Radlje ob Dravi, Ravne na Koroškem, Ribnica na Pohorju, Slovenj Gradec in Vuzenica.

### 1.3. OBSEG NAČRTOVANJA

Načrt oziroma dele načrta zaščite in reševanja ob potresu izdelajo nosilci načrtovanja:

- Izpostava URSZR Slovenj Gradec in
- Občine na Koroškem.

Obveznost izdelave načrta oziroma dela načrta zaščite in reševanja ob potresu za posameznega nosilca načrtovanja je opredeljena glede na Oceno ogroženosti Koroške zaradi potresov, št. 8421-8/2021-2-DGZR z dne, 16.4.2021. Obveznosti nosilcev načrtovanja iz preglednice 6 predstavljajo minimalne zahteve. Vsak nosilec načrtovanja se lahko odloči tudi za večji obseg načrtovanja.

Preglednica 6: Obveznosti nosilcev načrtovanja na območju Koroške

Razred ogroženosti	Obveznosti nosilcev načrtovanja
3	<b>Treba je izdelati del načrta</b> zaščite in reševanja oziroma dokumente, v katerih se določita način obveščanja in zagotavljanje pomoči potresno prizadetim območjem v silah in sredstvih za ZRP ter se razdela izvajanje zaščitnih ukrepov in nalog ZRP.

**Temeljni načrt** zaščite in reševanja ob potresu je **državni načrt**.

Regijski načrt oziroma del načrta zaščite in reševanja se podrobneje razčleni in izdela, ker je regija glede na Oceno ogroženosti Republike Slovenije zaradi potresov in skladno z državnim načrtom zavezana k izdelavi načrta oziroma dela načrta zaščite in reševanja.

**Koroška regija**, ki spada v razred ogroženosti 3 (velika stopnja ogroženosti), izdela **del načrta zaščite in reševanja oziroma dokumente**, v katerih se določita način obveščanja in zagotavljanje pomoči potresno prizadetim območjem v silah in sredstvih za ZRP, ter se razdela izvajanje zaščitnih ukrepov in nalog ZRP.

Občine **Črna na Koroškem, Dravograd, Mežica, Muta, Mislinja, Podvelka, Prevalje, Radlje ob Dravi, Ravne na Koroškem, Ribnica na Pohorju, Slovenj Gradec in Vuzenica**, ki spadajo v razred ogroženosti 3 (velika stopnja ogroženosti), izdelajo **del načrta zaščite in reševanja oziroma dokumente**, v katerih se določita način obveščanja in zagotavljanje pomoči potresno prizadetim območjem v silah in sredstvih za ZRP ter se razdela izvajanje zaščitnih ukrepov in nalog ZRP.

## 1.4 UPORABA NAČRTA

Delni regijski načrt ZIR ob potresu v Koroški se aktivira, ko pride do potresa intenzitete VI ali višje stopnje EMS na območju Koroške oziroma, ko občine ob potresu zaprosijo za pomoč.

Odločitev o aktiviranju delnega regijskega načrta sprejme s sklepom poveljnik CZ za Koroško oziroma njegov namestnik.

Delni regijski načrt ZIR ob potresu se aktivira na zahtevo poveljnika CZ RS, ko pride do potresa na območju druge oziroma drugih regij na območju RS.

**Koroška regija** bi v primeru potresa na območju druge oziroma drugih regij zagotavljala pomoč z tehnično- materialnimi sredstvi in z ekipami za tehnično reševanje.

Sklep o preklicu izvajanja posameznih zaščitnih ukrepov in nalog ZRP sprejme poveljnik CZ za Koroško, njegov namestnik ali vodja intervencije, ki je ukrepe sprejel.

P – 800	Evidenčni list o vzdrževanju načrta
P – 801	Ocena ogroženosti Koroške zaradi potresov, št. 8421-8/2021-2-DGZR, 16.4.2021
D – 19	Vzorec sklepa o aktiviranju načrta ZiR ob nesreči
D – 20	Vzorec sklepa o preklicu izvajanja zaščitnih ukrepov in nalog ZRP

## 2 SILE, SREDSTVA IN VIRI ZA IZVAJANJE NAČRTA

### 2.1 PREGLED OGRANOV, KI SODELUJEJO PRI IZVEDBI NALOG ZRP V KOROŠKI REGIJI

#### 2.1.1 SILE ZA ZAŠČITO, REŠEVANJE IN POMOČ

➤ **ORGANI NA NIVOJU REGIJE**

- Izpostava URSZR Slovenj Gradec
- Policijska uprava Celje
- Inšpekcijske službe

P – 2	Podatki o zaposlenih na Izpostavi URSZR Slovenj Gradec
-------	--

➤ **ORGANI CIVILNE ZAŠČITE**

- poveljnik CZ za Koroško
- namestnik poveljnika CZ za Koroško
- Štab CZ za Koroško

P – 1	Podatki o poveljniku, namestniku poveljnika in članih štaba civilne zaščite
-------	---

➤ **ENOTE IN SLUŽBE CIVILNE ZAŠČITE**

- tehnično reševalne enote
- oddelek za RKB izvidovanje
- služba za podporo
- logistični center
- komisija za ocenjevanje škode
- komisija za ocenjevanje poškodovanosti objektov



P – 3	Pregled sil za zaščito, reševanje in pomoč
P – 4	Podatki o organih, službah in enotah CZ
P – 32	Seznam članov komisije za ocenjevanje poškodovanosti objektov
P – 33	Seznam članov komisije za ocenjevanje škode

➤ **JAVNE SLUŽBE ZA ZAŠČITO, REŠEVANJE IN POMOČ**

- prostovoljna gasilska društva v Koroški
- gasilske enote širšega pomena (GEŠP)
- Koroški gasilski zavod Ravne na Koroškem

P – 11	Pregled gasilskih enot s podatki o poveljnikih in namestnikih poveljnikov
P – 12	Pregled gasilskih enot širšega pomena in njihovih pooblastil s podatki o poveljnikih in namestnikih poveljnikov

➤ **ENOTE TER SLUŽBE DRUŠTEV IN DRUGIH NEVLADNIH ORGANIZACIJ:**

- enote reševalcev z reševalnimi psi
- Potapljaška zveza Slovenija (potapljači)
- Zveza tabornikov Slovenije (taborniki)
- Rdeči križ Slovenije – Območna združenja Koroške
- Slovenska Karitas
- Gorsko reševalne službe

➤ **ENOTE, SLUŽBE IN CENTRI ZA ZAŠČITO, REŠEVANJE IN POMOČ, KI JIH ORGANIZIRAJO DRŽAVNI ORGANI:**

- Splošna bolnišnica Slovenj Gradec
- Zdravstveni dom Ravne na Koroškem, Dravograd, Radlje ob Dravi, Slovenj Gradec
- Zdravstveno reševalni center Koroške
- veterinarske organizacije
- Cestnovzdrževalna baza VOC Koroška
- javne službe v regiji

P – 7	Pregled javnih in drugih služb, ki opravljajo dejavnosti pomembne za ZIR
P – 24	Pregled enot, služb in drugih operativnih sestavov društev in drugih nevladnih organizacij, ki sodelujejo pri reševanju
P – 25	Pregled humanitarnih (človekoljubnih) organizacij, ki sodelujejo pri oskrbi prebivalcev
P – 26	Pregled centrov za socialno delo
P – 27	Pregled zdravstvenih domov, zdravstvenih postaj in reševalnih postaj
P – 28	Pregled splošnih in specialističnih bolnišnic
P – 29	Pregled veterinarskih organizacij

## 2.2 MATERIALNO - TEHNIČNA SREDSTVA ZA IZVAJANJE NAČRTA

Materialno-tehnična sredstva sestavljajo:

- zaščitno in reševalno opremo ter orodje (sredstva za osebno in skupinsko zaščito, oprema, vozila ter tehnična in druga sredstva, ki jih potrebujejo strokovnjaki, reševalne enote, službe in reševalci),

- materialna sredstva za ZRP iz državnih rezerv,
- drugo.

P – 6	Pregled osebne in skupne opreme ter sredstev pripadnikov enot za zaščito, reševanje in pomoč
P – 8	Pregled materialnih sredstev iz državnih rezerv za primer naravnih in drugih nesreč
P – 802	Pregled – ocena posledic potresa in potrebnih sil in sredstev za ZRP

### **2.3 PREDVIDENA FINANČNA SREDSTVA ZA IZVAJANJE NAČRTA**

Finančna sredstva se načrtujejo za sodelujoče sile ZRP in se uporabijo v primeru aktiviranja načrta in sicer za:

- stroške aktiviranja in operativnega delovanja pripadnikov sil za ZRP (nadomestila oz. refundacije plače, prehrana, namestitve, prevozni stroški),
- stroške operativnega delovanja gasilskih enot (npr. goriva, maziva, gasilska sredstva itn.),
- stroške dodatnega vzdrževanja in servisiranja uporabljene opreme,
- stroške usposabljanja enot in služb,
- materialne stroške ( prevozne stroške, storitve itn.),
- in drugo po potrebi.

D – 1	Načrtovana finančna sredstva za izvajanje načrta ZIR
-------	--

## **3 OBVEŠČANJE**

### **3.1 OBVEŠČANJE O POTRESU**

CORS o potresu intenzitete VI ali višje stopnje EMS na podlagi obvestila ARSO – Urada za seizmologijo in geologijo obvešča ReCO Slovenj Gradec.

Prvo obvestilo o potresu vsebuje podatke o:

- času nastanka potresa,
- nadžarišču potresa,
- magnitudi potresa,
- preliminarno ocenjeni intenziteti potresa po evropski potresni lestvici EMS,
- območju, ki ga je prizadel potres.

#### **3.1.1 Obveščanje pristojnih organov in služb na regijski ravni**

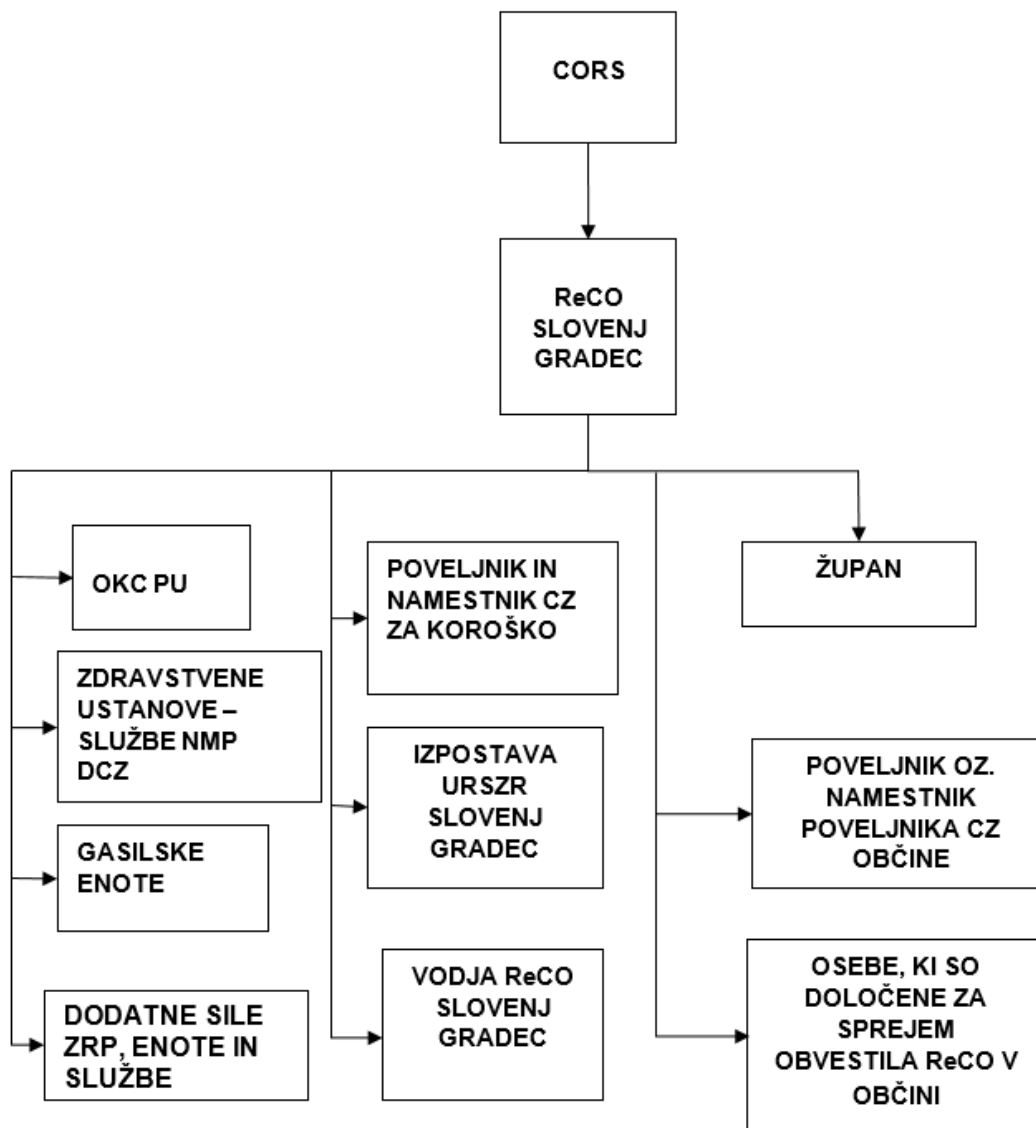
*Center za obveščanje Republike Slovenije (CORS) posreduje ReCO Slovenj Gradec uradno informacijo o moči potresa in mestu epicentra potresa.*

## **ReCO Slovenj Gradec o potresu intenzitete VI ali višje stopnje EMS obvešča na območju Koroške:**

- *zdravstvene ustanove – službe NMP (če so poškodovane, pogrešane, zasute osebe)*
- *DCZ – Dispečerski center zdravstva*
  
- *OKC Policijsko upravo*
  
- *gasilske enote*
  
- *odgovorne osebe v regiji:*
  - *poveljnika CZ za Koroško,*
  - *namestnika poveljnika CZ za Koroško,*
  - *odgovorne osebe v Izpostavi URSZR Slovenj Gradec,*
  - *vodjo ReCO Slovenj Gradec*
  
- *odgovorne osebe v občinah:*
  - *župana*
  - *poveljnika CZ oz. namestnika poveljnika CZ v občini in*
  - *osebe, ki so določene za sprejem obvestila ReCO o nesreči v občini (v skladu z načrti obveščanja in aktiviranja lokalnih skupnosti).*
  
- *dodatne sile ZRP, enote in službe po odločitvi vodje intervencije, poveljnika CZ za Koroško ali njegovega namestnika.*

Če ARSO – Urad za seizmologijo ne pošlje informacij o potresu v 15 minutah oziroma najpozneje v eni uri, podatki iz ReCO na prizadetem območju (podatki pridobljeni na podlagi obvestil prebivalcev, pripadnikov CZ itn.), pa kažejo na potres intenzitete VI ali višje stopnje EMS, pristojni ReCO obvesti CORS.

Po pridobljenih preverjenih podatkih o potresu iz CORS-a ReCO Slovenj Gradec obvesti vse pristojne organe po shemi 1.



Slika 1: Shema obveščanja pristojnih organov ob potresu

ARSO – Urad za seizmologijo objavlja podatke o potresu in njegovih značilnostih na svoji spletni strani [podatki o potresu](#).

Po potresu, **občine** takoj, ko je mogoče v ReCO Slovenj Gradec na posebnem obrazcu poročajo o prvih posledicah potresa, o njegovem obsegu, številu poškodovanih in mrtvih ljudi in živali, porušeni objektih, poškodovani infrastrukturi ter o verižnih nesrečah, ki so nastale kot posledica potresa. ReCO zbrane podatke posreduje v CORS.

Za sprotno obveščanje organov lokalne skupnosti in izpostave, uprav oziroma območnih enot ministrstev na območju, ki ga je prizadel potres, ReCO Slovenj Gradec pripravlja dnevne in izredne informativne biltene o stanju na prizadetem območju, sprejetih ukrepih in izvajanju aktivnosti ZRP.

P – 2	Podatki o dežurnih osebah na URSZR
P – 15	Podatki o odgovornih osebah, ki se jih obvešča o nesreči
D – 800	Obrazci za poročanje po potresu
D - 2	Načrt izpostave za zagotovitev prostorskih in drugih pogojev za delo poveljnika CZ za Koroško in Štaba CZ za Koroško
D - 22	Načrt dejavnosti Izpostave Uprave RS za zaščito in reševanje Slovenj Gradec

### 3.1.2 Obveščanje prebivalcev na prizadetem območju

Obveščanje prebivalcev na prizadetem območju mora biti usklajeno obveščanje splošne javnosti.

Za obveščanje prebivalcev na prizadetem območju so pristojne **občine**, ki načine in oblike obveščanja podrobneje razdelajo v načrtih zaščite in reševanja ob potresu. Občine prek osrednjih in lokalnih medijev in na druge krajevno običajne načine prebivalce obveščajo o razmerah na prizadetem območju, izvajanju osebne in vzajemne zaščite ter o izvajanju zaščitnih ukrepov in nalog ZRP. Navodila ogroženim prebivalcev o zaščitnih ukrepih so odvisna od nevarnosti.

#### ***V delnih občinskih načrtih zaščite in reševanja se podrobneje razdeli obveščanje na območju občine.***

Za obveščanje prebivalcev o pretečih nevarnostih ali o zaščitno reševalnih aktivnostih se uporabljajo sledeči načini obveščanja:

- obveščanje preko lokalnih radijski postaj,
- obveščanje preko lokalnih časopisov,
- obveščanje preko kableske televizije (KTV) ter preko internih kabelskih programov posameznih naselij,
- obveščanje s pomočjo mobilne razglasne postaje z avtomobili se vrši neposredno na ogroženih območjih (vozila izpostav URSZR),
- obveščanje preko Teleteksta TV Slovenija,
- obveščanje preko internetnih strani URSZR; <http://www.sos112.si>
- obveščanje s pomočjo pisnih obvestil in plakatov.

Ob potresu intenzitete VI ali višje stopnje EMS v Koroški regiji Izpostava URSZR Slovenj Gradec in občine organizirajo informacijske centre, v katerih se združuje dejavnost socialnih služb, humanitarnih organizacij, poizvedovalne službe, službe za ZRP ter drugih služb javnega pomena in prek sredstev javnega obveščanja v čim krajšem času po potresu objavijo posebno telefonsko številko informacijskega centra, na kateri svojci domnevnih žrtev potresa lahko dobijo prve informacije o nesreči in njenih posledica.

Prek informacijskih centrov prebivalci dobijo informacije o:

- posledicah potresa (materialni škodi, poškodovanih, pogrešanih, evakuiranih, mrtvih, porušeni/delno porušeni objekti),
- vplivu potresa na prebivalce in okolje,
- pomoči, ki jo lahko pričakujejo,
- ukrepov za omilitev posledic potresa,

- izvajanju osebne in vzajemne zaščite,
- sodelovanju pri izvajanju zaščitnih ukrepov,
- o oceni poškodovanosti objektov in primernosti za bivanje.

Za dodatne informacije občine objavijo posebne telefonske številke na kateri svoji domnevnih žrtev potresa lahko dobijo prve informacije o nesreči in njenih posledicah.

D – 5	Priporočilo o organiziranju in delovanju informacijskega centra
P –18	Seznam medijev, ki bodo posredovali obvestilo o izvedenem alarmiranju in napotke za izvajanje zaščitnih ukrepov

### 3.1.3 Obveščanje splošne javnosti

Ljudje, ki živijo na območjih, izpostavljenih potresnemu tveganju, morajo biti seznanjeni s potresno nevarnostjo. Javnost mora biti o nesreči pravočasno in korektno obveščena, tako o obsegu nesreče in njenih posledicah kot tudi o aktivnostih za odpravo posledic.

Prvo sporočilo za javnost in vsa nadaljnja sporočila o potresu oblikuje in jih posreduje v objavo ARSO – Urad za seizmologijo.

Na območju Koroške se do aktiviranja Štaba CZ za Koroško javnost obvešča v skladu z Državnim načrtom zaščite in reševanja ob potresu, Verzija 3.1. Po aktiviranju Štaba CZ za Koroško, sporočila za javnost pripravlja član Štaba CZ za Koroško, ki je zadolžen za stike z javnostjo. Štab CZ RS posreduje Štabu CZ za Koroško sporočila za javnost na podlagi osnutkov oziroma podatkov ARSO – Urada za seizmologijo in geologijo, ki jih posreduje v objavo sredstvom javnega obveščanja.

Obveščanje javnosti ob nesrečah poteka v medijih, ki morajo po predpisih na zahtevo državnih organov, javnih podjetij in zavodov brez odlašanja brezplačno objaviti nujno sporočilo, povezano z resno ogroženostjo življenja, zdravja ali premoženja ljudi, kulturne in naravne dediščine ter varnosti države.

V takih primerih so za takojšnje posredovanje sporočil državnih organov za javnost pristojni:

- Televizija Slovenija,
- Radio Slovenija,
- Slovenska tiskovna agencija in
- lokalni mediji.

CORS vsak dan, za prejšnji dan, pripravi dnevni informativni bilten o pomembnejših pojavih in dogodkih s področja zaščite in reševanja in ga pošlje ReCO Slovenj Gradec, ki ga posreduje prejemnikom po seznamu.

ReCO Slovenj Gradec, usklajeno s poveljnikom CZ za Koroško, o posledicah potresa obvešča javnost neposredno prek dnevnih in izrednih informativnih biltenov, radia, televizije, časopisov, teleteksta, spletnih strani MORS in ZIR, svetovnega spleta in drugih medijev.

P – 17	Seznam prejemnikov informativnega biltena
P - 18	Seznam medijev, ki bodo posredovali obvestilo o izvedenem alarmiranju in napotke za izvajanje zaščitnih ukrepov
D – 8	Navodilo za obveščanje ob nesreči

## 4 ZAGOTAVLJANJE POMOČI V MATERIALNIH IN FINANČNIH SREDSTVIH

Poveljnik za Koroško ali njegov namestnik na zahtevo poveljnikov CZ občin ali njihovih namestnikov, vodij intervencijskih enot in služb presodi potrebe po materialnih in finančnih sredstvih in zahteve posreduje Poveljniku CZ RS.

O uporabi sredstev iz rezerv za primer naravnih in drugih nesreč odloča poveljnik CZ za Koroško ali njegov namestnik.

Materialna pomoč Koroške pri odpravljanju posledic potresa obsega:

- pomoč v sredstvih (polivinil) za pokrivanje strehe,
- zagotavljanje zaščitne in reševalne opreme,
- zagotavljanje posebne opreme, ki je na prizadetem območju ni mogoče dobiti ali je primanjkuje (gradbena mehanizacija, električni agregat,..).
- pomoč v hrani, pitni vodi, zdravilih, obleki, obutvi ipd.,
- pomoč v sredstvih za začasno nastanitev in oskrbo ljudi, ki so ostali brez strehe.

O uporabi materialnih sredstev iz državnih rezerv za pomoč prizadetim ob potresu intenzitete VI ali višje stopnje EMS, finančnih sredstvih ter mednarodni pomoči, odloča Vlada RS, v nujnih primerih pa tudi poveljnik CZ RS.

Če občine ne morejo obvladati posledic nesreče z lastnimi silami, pošljejo prošnjo za pomoč poveljniku Civilne zaščite za Koroško. Ta presodi o prošnji za pomoč in jo posreduje poveljniku Civilne zaščite Republike Slovenije. O uporabi materialnih sredstev iz državnih rezerv za pomoč prizadetim ob potresu, finančnih sredstvih ter mednarodni pomoči, odloča Vlada Republike Slovenije, v nujnih primerih pa tudi poveljnik Civilne zaščite Republike Slovenije.

### 4.1 REGIJSKI LOGISTIČNI CENTER

Prevzem in razdelitev pomoči sta razdelana v Načrtu organizacije in delovanja Regijskega logističnega centra Slovenj Gradec. Prispela pomoč se zbira v Regijskem logističnem centru Koroške, od koder se organizira razdelitev na prizadeta območja.

Regijski logistični center se nahaja na Kidričevi ulici 3, Slovenj Gradec.

V primeru hujše nesreče se regijski logistični center Slovenj Gradec uporablja za:

- skladiščenje in razdeljevanje opreme in sredstev iz zaloge materialnih sredstev za zaščito, reševanje in pomoč (državne zaloge) za primer naravnih in drugih nesreč ter

- zbiranje, skladiščenje in razdeljevanje humanitarne pomoči.

Reševalne enote in službe, strokovnjaki in materialna pomoč iz drugih držav se zbirajo v Regijskem logističnem centru Slovenj Gradec in od tam posredujejo na ogrožena območja.

P – 8	Pregled materialnih sredstev iz državnih blagovnih rezerv za primer naravnih in drugih nesreč
D – 3	Načrt organizacije in delovanja regijskega logističnega centra

## **5 ZAŠČITNI UKREPI TER NALOGE ZAŠČITE, REŠEVANJA IN POMOČI**

### **5.1 ZAŠČITNI UKREPI**

#### **5.1.1 Prostorski, urbanistični, gradbeni in drugi tehnični ukrepi (ocena poškodovanosti objektov)**

Po potresu je pomembno, da se čim prej ugotovi, koliko je poškodovanih objektov (stavb in gradbeno-inženirskih objektov), ki jih je s preprostimi ukrepi mogoče hitro sanirati ali utrditi, koliko objektov je porušenih ali tako močno poškodovanih, da jih ni mogoče popraviti, ter koliko je prebivalcev, ki jim je treba zagotoviti začasno prebivališče.

Za učinkovito delovanje takoj po potresu sta posebnega pomena poznavanje potresne odpornosti in ranljivosti ter ugotavljanje poškodovanosti in uporabnosti tistih objektov, v katerih se načrtujejo dejavnosti civilne zaščite (centri za obveščanje, gasilski domovi), reševalne in zdravstvene dejavnosti (bolnišnice, zdravstveni domovi, objekti z ambulantami), ter vseh tistih rezervnih objektov, v katerih bi te dejavnosti lahko potekale zaradi povečanja potreb (domovi za starejše, študentski domovi, šole, vrtci).

Prav tako je treba ugotoviti stanje komunalne infrastrukture in takoj začeti popravilo električnih napeljav in transformatorjev, telefonskega omrežja, vodovodov in plinovodov, pa tudi energetskih objektov, ki so zaradi potresa nehali delovati. Ugotoviti je treba stanje prometnic ter očistiti ruševine z ulic, podpreti ali popraviti poškodovane mostove in urediti obvoze.

Zaradi učinkovitega ukrepanja po potresu je treba čim prej pripraviti oceno poškodovanosti in uporabnosti objektov. Na podlagi teh ocen se pridobijo podatki o potrebnih količinah šotorov, prikolic in montažnih hiš za začasno nastanitev prebivalstva. Na podlagi ugotovitev je treba čim prej narediti načrt:




- nujnih rušenj in odstranitvev objektov ali delov objektov, ki grozijo s porušitvijo, in odstranitvev razrahljanih ruševin,
- določitve in ureditve lokacij za postavitev začasnih prebivališč,
- odvoza ruševin,
- zmanjšanja ali odstranitve težkih obtežb,
- začasnega odranja in podpiranja objektov,
- vodoravnega opiranja,



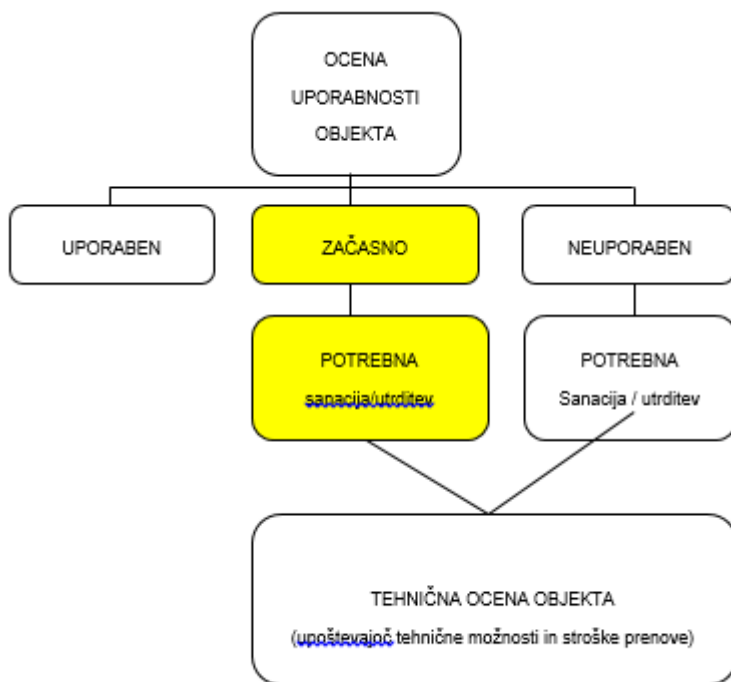
- vgrajevanja vezi, podpornih zidov, polnilnih elementov in zunanjih podpornih elementov.

Ugotavljanje poškodovanosti in uporabnosti objektov zahteva usklajeno delovanje večjega števila strokovno usposobljenih ekip, ki jih sestavljajo gradbeni inženirji in tehniki ali arhitekti ter lokalni vodniki, ki poznajo razmere na terenu.

Prva ocena poškodovanosti in uporabnosti objektov mora biti izdelana že v nekaj dneh po potresu, odvisno od obsega posledic. Njen namen je zagotoviti kar najhitrejšo oceno o potrebni pomoči ter opozoriti prebivalce na nevarnosti, ki jih predstavljajo poškodovani objekti. Pri ocenjevanju poškodovanosti in uporabnosti objektov poteka sodelovanje s komisijo za oceno škode. Objekti se na podlagi pregleda, ki ga opravijo omenjene strokovne ekipe, označijo in razvrstijo na:

Barva	Klasifikacija	Opis stanja
	<b>uporaben objekt,</b>	Objekt je, razen na območjih, ki so zaradi lokalnih nevarnosti posebej označena kot nevarna, <b>varen za uporabo.</b>
	<b>začasno neuporaben objekt</b>	Objekt, ki ga je potres tako poškodoval, da bi ga utegnil močnejši naknadni popotresni sunek uničiti. Stavbe ni dovoljeno uporabljati, dokler se s tako imenovano tehnično oceno ne izdelata dokončne ocene stanja. <b>Vstop je dovoljen le na lastno odgovornost in samo za časovno omejeno obdobje.</b>
	<b>neuporaben objekt</b>	Objekt je zelo hudo poškodovan, obstaja nevarnost delne ali popolne porušitve. Takoj je treba zagotoviti varnostne ukrepe. <b>Vstop brez posebnega pooblastila je strogo prepovedan.</b> Oznaka ne pomeni obveznega rušenja.

Pri izdelavi ocene uporabnosti objekta imajo prednost stavbe, katerih delovanje je pomembno za ZRP. Pristop k izdelavi ocene uporabnosti stavbe temelji na vnaprej pripravljenem in delno pred izpolnjenem vprašalniku. Vsi pristopi temeljijo na vizualnem pregledu, poškodovanost in uporabnost stavb pa se ocenjujeta komisijsko, uporablja se enofazni pristop k ocenjevanju uporabnosti stavb po potresu. Za pomoč pri popisu poškodovanosti s standardnim obrazcem (tiskanim) se uporablja aplikacija »OCENA POŠKODOVANOSTI IN UPORABNOSTI STAVB (USB ključek).



P

Slika 2: Enofazni pristop k ocenjevanju uporabnosti stavb po potresu

V procesu obnove je treba za vse začasno neuporabne in neuporabne objekte izdelati tako imenovano tehnično oceno objekta, v kateri je treba ovrednotiti tehnične možnosti za sanacijo oziroma utrditev in stroške prenove ali rušenja.

Prostorski, urbanistični, gradbeni in drugi tehnični ukrepi se uveljavljajo pri načrtovanju in urejanju prostora ter naselij in pri graditvi objektov z namenom, da se preprečijo oziroma zmanjšajo škodljivi vplivi potresa ter da se omogoči ZRP. Med te ukrepe spadajo tudi:

- določitev in ureditev lokacij za postavitev začasnih prebivališč,
- določitev in ureditev lokacij odlagališč za začasno odlaganje ruševin in drugih materialov,
- zagotovitev površin za pokop večjega števila umrlih ljudi in poginulih živali,
- določitev odlagališč posebnih odpadkov,
- določitev in ureditev lokacij oziroma objektov za zbiranje in začasno skladiščenje nevarnih snovi iz gospodinjstev, industrije in drugih dejavnosti,
- vzpostavitev komunikacij in določitev obhodnih poti.

**Občine** morajo v svojih načrtih zaščite in reševanja ob potresu podrobneje opredeliti:

- kako bodo ugotavljale poškodovanost zgradb, ki jih je mogoče z enostavnimi ukrepi hitro sanirati,
- koliko zgradb je porušenih ali tako močno poškodovanih, da jih ni mogoče popraviti,
- kako bo potekalo ugotavljanje stanja objektov in razvrščanje med uporabne, začasno neuporabne in neuporabne, odvisno od možnosti in stroškov sanacije,
- koliko je prebivalcev, ki jim je treba zagotoviti začasno prebivališče,
- kako bo potekalo ugotavljanje število poškodovanih in uničenih javnih objektov,
- število objektov, ki so nujno potrebni za zdravljenje, nego in drugo pomoč prizadetim prebivalcem,

- kako bodo upoštevale zahteve pristojnih organov za varstvo kulturne dediščine ter
- kako preprečiti nadaljnja rušenja, ki lahko nastanejo zaradi po potresnih sunkov ali kritičnega stanja dela ali celotne zgradbe.

Da bi občine lahko po potresu učinkovito ukrepale morajo opredeliti kdo čimprej izdela oceno poškodovanosti in uporabnosti zgradb. Za to mora biti na razpolago zadostno število strokovno usposobljenih ekip, ki se organizirajo v okviru regije, pa tudi v večjih potresno ogroženih lokalnih skupnostih. V kolikor število ocenjevalcev ne zadostuje, se prošnja za dodatne ocenjevalce posreduje na Upravo Republike Slovenije za zaščito in reševanje, ki jih zagotovi iz sosednjih regij.

**Regija** sodeluje z občinami pri ocenitvi poškodovanosti objektov in njihove uporabnosti. Organizira v sodelovanju s prizadeto občino ocenjevanje, skrbi za evidenco prizadetih objektov, ki jih je treba oceniti, v slučaju potrebe zagotavlja strokovno pomoč ocenjevalcem, nadzoruje delo ocenjevalcev, vodi evidenco opravljenega dela ocenjevalcev, zbira dokumentacijo o ocenjevanju in pripravi regijski zbirnik ocenjene škode, ki ga bo obravnavala regijska komisija za ocenjevanje škode. Sprejeti zbirnik se pošlje državnemu komisiji.

V primeru potrebe sodeluje s tehnično reševalnimi enotami pri odstranjevanju ruševin in z službo za podporo skrbi za preskrbo na prizadetem območju.

P – 10	Pregled gradbenih organizacij
P – 23	Pregled lokacij, načrtovanih za potrebe zaščite in reševanja v občinskih prostorskih aktih
P – 32	Seznam članov komisije za ocenjevanje poškodovanosti objektov
D – 16	Vzorec zapisnika o poškodovanosti gradbenih objektov in infrastrukture

### 5.1.2 Evakuacija

Evakuacija je organiziran umik prebivalcev z ogroženega na varnejše območje in se izvaja, če ni mogoče z drugimi ukrepi zagotoviti njihove varnosti. Evakuacijo lahko odredi župan prizadete občine, v nujnih primerih pa tudi poveljnik CZ za Koroško.

Prebivalci se ob potresu praviloma ne evakuirajo z območja, ki ga je prizadel potres; če je le mogoče, se uredijo nastanitvene zmogljivosti na prizadetem območju, čim bližje njihovim domovom. Če vseh ni mogoče namestiti na lokacije v domači občini, se del prebivalcev evakuira v sosednje, neprizadete občine ali regije.

Iz prizadetega območja prednostno evakuiramo nekatere skupine prebivalcev, zlasti bolne in ostarele, invalide, rekonvalescente, nosečnice ter matere in samohranilce z nepreskrbljenimi otroki. Evakuacija lahko obsega tudi nujno preselitev živine in drugih domačih živali, kulturne dediščine ter dobrin, ki so nujne za življenje. Na prizadetem območju je potrebno poskrbeti tudi za nastanitvene zmogljivosti (hleve) in preskrbo za živino, načeloma čim bližje domovom lastnikov.

Evakuacija se natančno razčleni v **občinskih načrtih zaščite in reševanja ob potresu**. Evakuacijo organizirajo občine, izvaja pa jo pristojni štab Civilne zaščite občine, oziroma podjetja, zavodi in druge organizacije, ki so določene v občinskih načrtih zaščite in

reševanja. Še prav posebno morajo občine podrobneje opredeliti kje bodo lokacije evakuacijskih zbirališč, kako bo potekala in kdo vse sodeluje pri evakuaciji ljudi in živali iz neuporabnih objektov in ogroženih območij, postopek evidentiranja prebivalcev brez strehe, postopek razporejanja ogroženih v nastanitvene enote in postopek sprejema, nastanitve in oskrbe ogroženih.

**Občine** morajo v svojem načrtu še posebej opredeliti:

- zbirališča prebivalcev ob umiku iz zgradb,
- poti, kjer bo potekala evakuacija in obhodne poti,
- mesta za nastanitev evakuirancev ter
- potrebno pomoč v materialnih in drugih sredstvih.

**Regija** sodeluje z zagotavljanjem ustrezne opreme in sredstev iz državnih rezerv, ki je potrebna ob nastanitvi in oskrbi ogroženih.

Pri evakuaciji sodelujejo enote CZ, gasilci, Policija in če je treba SV. Evakuacijo na območju dveh ali več občin usmerja in usklajuje poveljnik CZ za Koroško.

P – 20	Pregled sprejemališč za evakuirane prebivalce
P – 21	Pregled objektov, kjer je možna začasna namestitvev ogroženih prebivalcev, in njihove zmogljivosti ter lokacije, primerne za postavitvev zasilnih prebivališč
D – 9	Zaščitni ukrep evakuacija - priporočilo

### 5.1.3 Sprejem in oskrba ogroženih prebivalcev

Sprejem in oskrba ogroženih ter prizadetih prebivalcev obsegata:

- evidentiranje ogroženih prebivalcev,
- urejanje sprejemališč,
- urejanje začasnih prebivališč (če je le mogoče prebivalce namestimo v zidane objekte oziroma v bivalnike, v nujnih primerih pa v šotore),
- nastanitev prebivalstva,
- oskrba z najnujnejšimi življenjskimi potrebščinami (pitno vodo, hrano, obleko, električno energijo, nujno zdravstveno oskrbo, psihološko pomočjo, obveščanjem in izobraževanjem šoloobveznih otrok),
- zbiranje in razdeljevanje humanitarne pomoči.

Sprejem in oskrba ogroženih prebivalcev se natančneje razčleni v **občinskem načrtu zaščite in reševanja ob potresu**. Nastanitev prebivalcev, se v posameznih občinah načrtuje na območjih, ki so potresno varna pred potresom in po možnosti v bližini stalnih prebivališč evakuiranih prebivalcev. Prebivalce se namesti v zidane objekte, če pa to ni možno v bivalnike in v skrajnih primerih v šotore. Pri načrtovanju je potrebno upoštevati možnosti zagotavljanja vode, elektrike, in drugih življenjskih potrebščin.

Sprejem in oskrbo ogroženih prebivalcev izvajajo občinske javne službe v sodelovanju z drugimi organizacijami. Pri izvajanju tega ukrepa sodelujejo tudi enote CZ (nastanitveni centri) ter prostovoljne humanitarne in druge organizacije (enote tabornikov in skavtov, Rdeči križ Slovenije, Slovenski Karitas), centri za socialno delo ter občani v okviru soseske pomoči.

V kolikor kapacitete v občini ne zadoščajo oziroma, se prizadeta občina poveže s sosednjo občino oziroma zaprosi pomoč štab Civilne zaščite za Koroško.

P – 21	Pregled objektov, kjer je možna začasna nastanitev ogroženih prebivalcev in njihove zmogljivosti, ter lokacije primerne za postavitev zasilnih prebivališč
P – 22	Pregled organizacij, ki zagotavljajo prehrano
P – 25	Pregled humanitarnih (človekoljubnih) organizacij, ki sodelujejo pri oskrbi prebivalcev
P – 26	Pregled centrov za socialno delo
D – 11	Zaščitni ukrep Sprejem in oskrba ogroženih prebivalcev - priporočilo

#### 5.1.4 Radiološka, kemijska in biološka zaščita

Ob potresu nastane tudi nevarnost, da zaradi poškodb na objektih in napravah, v katerih se proizvajajo, uporabljajo, hranijo ali prevažajo nevarne snovi, pride do nenadzorovanega uhajanja teh snovi v okolje. Na celotnem prizadetem območju je treba poostri nadzor nad nevarnimi snovmi in ravnanjem z njimi. Potres lahko posredno povzroči tudi jedrsko in radiološko nesrečo. Radiološke nesreče se lahko zgodijo v sevalnih objektih (industrijski, raziskovalni in zdravstveni objekti z obsevalnimi napravami ali z radioaktivnimi snovmi in odlagališča z rudarsko ali hidro metalurško jalovino).

RKB-zaščita obsega:

- evidentiranje virov tveganja zaradi nevarnih snovi,
- izvidovanje nevarnih snovi v okolju (detekcija, identifikacija, dozimetrija, preprostejše analize),
- ugotavljanje in označevanje meja kontaminiranih območij,
- ugotavljanje prenehanja radiološke in kemijske nevarnosti,
- jemanje vzorcev za analize in preiskave,
- usmerjanje, usklajevanje in izvajanje zaščitnega ukrepa,
- dekontaminacija ljudi in opreme,
- zbiranje in odstranjevanje nevarnih snovi

RKB-zaščito organizirajo in pri izvajanju zaščitnega ukrepa sodelujejo gospodarske družbe, zavodi in druge organizacije, ki v svojem delovnem procesu uporabljajo, proizvajajo, prevažajo ali skladiščijo nevarne snovi, ter občine (skupaj z gasilskimi enotami širšega pomena), na območju katerih je sedež naštetih družb. Še posebej je zaradi velikih količin (uporaba v prometu in gospodinjstvih) treba izvajati nadzor nad iztekanjem nafte in naftnih derivatov. Po potresu je treba organizirati tudi zbiranje ter odstranjevanje različnih kemikalij, ki se uporabljajo v industriji, kmetijstvu in po gospodinjstvih.

Podjetje KEMIS d.o.o. Radomlje na podlagi pogodbe posreduje v primerih, kjer so prisotne nevarne snovi.

**Občine** morajo v svojih načrtih zaščite in reševanja ob potresih bolj natančno opredeliti:

- kje na svojem ozemlju imajo nevarne snovi (pregled virov nevarnih snovi),
- oceniti kakšna je nevarnost, da bi ob potresu prišlo do nesreč z nevarnimi snovmi,
- razdelati kako bo potekalo obveščanje o nevarnostih, povezanih z nevarnimi snovmi, ter
- kateri in kako se bodo izvajali zaščitni ukrepi.

Na območju Koroške imamo organiziran oddelek za RKB izvidovanje, ki se ga uporabi v primeru potrebe. Enota izvaja detekcijo, identifikacijo, dozimetrijo, opravlja enostavnejše analize, jemlje vzorce na terenu ter ugotavlja in označuje mejo kontaminiranega območja. Za opravljanje zahtevnejših analiz in preiskav lahko zaprosimo za pomoč ekološki laboratorij z mobilno enoto (ELME) in mobilno enoto z ekološkim laboratorijem (MEEL) ter SV in njenimi zmogljivostmi.

P – 12	Pregled gasilskih enot širšega pomena in njihovih pooblastil s podatki o poveljnikih in namestnikih poveljnikov
P – 24	Pregled enot, služb in drugih operativnih sestavov društev in drugih nevladnih organizacij, ki sodelujejo pri reševanju
P – 30	Pregled stacionarnih virov tveganja zaradi nevarnih snovi

### 5.1.5 Zaščita kulturne dediščine

Ministrstvo, pristojno za kulturo, vodi register nepremične kulturne dediščine, ki je uradna zbirka podatkov o tej dediščini na območju Republike Slovenije. Podatki, relevantni za zaščito in reševanje dediščine ob potresu, so dostopni za pregledovanje na spletni strani spletni strani [Podatki, relevantni za zaščito in reševanje dediščine ob potresu](#). Podatki iz registra so javni. Prezem in uporaba digitalnih podatkov sta možna preko spletnih servisov in prenosa podatkov (shp format) na naslednjih povezavah:

- Prezem podatkov (shp)
  - [Možen prevzem in uporaba digitalnih podatkov](#)
- Spletni servisi:
  - [Možen prevzem in uporaba digitalnih podatkov](#)
  - [Možen prevzem in uporaba digitalnih podatkov](#)
  - [Možen prevzem in uporaba digitalnih podatkov](#)

Zaščita kulturne dediščine obsega ukrepe in aktivnosti, ki se izvedejo neposredno ob samem trajanju nesreče in po njej. Ne vključuje preventivnih ukrepov, ki jih morajo pristojni izvajati pred nesrečo in ne ukrepov za odpravo posledic škode. Priprave in zaščitne ukrepe izvajajo lastniki in uporabniki oziroma upravljavci kulturne dediščine, strokovna služba za varstvo kulturne dediščine, občine in država. Pri izvajanju zaščite kulturne dediščine ob potresu, če je treba, sodelujejo tudi ustrezne enote in službe CZ, gasilske enote ter druge sile za ZRP, če je tako predhodno usklajeno z lastniki in uporabniki oziroma upravljavci kulturne dediščine. Zaščita in reševanje kulturne dediščine vključuje tudi premestitev premične kulturne dediščine, če je to potrebno zaradi nevarnosti za uničenje kulturne dediščine.

Nepremična kulturna dediščina, ki je razglašena za kulturni spomenik, se označuje z znakom Haaške konvencije (slika 3).



Slika 3: Označevanje nepremičnih kulturnih spomenikov

**Občine** morajo v svojih načrtih zaščite in reševanja ob potresu bolj podrobno opredeliti:

- kako bodo z ustanovami s področja varstva kulturne dediščine naredile pregled stanja kulturne dediščine in dokumentirale poškodbe ter
- kako bodo potekala takojšnja varnostna dela in nujna konzervatorska dela.

P – 31	Pregled kulturne dediščine
--------	----------------------------

## 5.2 NALOGE ZAŠČITE, REŠEVANJA IN POMOČI

### 5.2.1 Prva pomoč in nujna medicinska pomoč

V okviru prve pomoči ob potresu intenzitete VI EMS ali višje stopnje EMS se izvajajo le najnujnejši ukrepi za ohranitev življenja in varovanje zdravja ljudi na prizadetem območju. Namen dajanja prve pomoči je, da poškodovani lahko čim prej in v kar najboljšem stanju pride do strokovne medicinske pomoči oziroma zdravljenja.

Naloge, ki jih izvajajo ekipe prve pomoči CZ, obsegajo:

- prva pomoč poškodovanim in obolelim,
- pomoč pri triaži,
- pomoč pri dekontaminaciji poškodovanih in obolelih,
- sodelovanje pri prevozu lažje poškodovanih in obolelih,
- sodelovanje pri negi poškodovanih in obolelih,
- sodelovanje pri izvajanju higiensko-epidemioloških ukrepov.

*Pri izvajanju teh nalog po potrebi sodeluje tudi vojaška zdravstvena služba.*

Nujno medicinsko pomoč (NMP) ob potresu izvajajo službe nujne medicinske pomoči, organizirane na primarni in sekundarni ravni zdravstvene dejavnosti skladno s smernicami za delovanje sistema nujne medicinske pomoči ob množičnih nesrečah.

Dispečerska služba zdravstva (DSZ) oziroma pristojen Dispečerski center zdravstva (DCZ) sprejema klice ter aktivira, koordinira in obvešča ekipe NMP ter druge entitete v zdravstvu.

Pred bolnišnični del ukrepov sistema NMP v množičnih nesrečah obsega štiri temeljne sklope:

- aktivnosti na poti do kraja nesreče,
- prihod na kraj nesreče,
- organizacijo službe NMP na kraju nesreče,

- prevoz pacientov v zdravstvene ustanove .

Ukrepanje na bolnišnični ravni temelji na izdelanem načrtu delovanja bolnišnice ob množični nesreči. Ukrepi so prilagojeni organizaciji in prostoru posamezne bolnišnice ter obsegajo:

- aktiviranje in vodenje bolnišnice ob množičnih nesrečah,
- sprejem in registracijo pacientov,
- triažo, reorganizacijo bolnišnice in prostorov
- primarno in bolnišnično oskrbo pacientov,
- tehnično, materialno in logistično podporo,
- sodelovanje z mediji in zagotavljanje varnosti.

Za potres intenzitete VI ali višje stopnje EMS sta značilni nenadnost in silovitost. Preživeli ob takšnem potresu praviloma doživijo hud stres in potrebujejo tudi psihološko pomoč, za katero po potresu poskrbijo različni strokovnjaki (psihologi, terapevti, duhovniki).

Prostovoljni reševalci, poklicni gasilci in zaposleni v centrih za obveščanje znotraj sistema varstva pred naravnimi in drugimi nesrečami so skladno s smernicami za psihološko pomoč reševalcem prav tako deležni takšne pomoči, če jo potrebujejo. Ekipe za prvo pomoč Civilne zaščite v občinah se aktivirajo takrat, kadar zaradi velikega števila poškodovanih v rušilnem potresu pomoč rednih zdravstvenih služb ni zadostna. Sodelujejo pri nujenju prve pomoči in evakuaciji poškodovanih z mesta nesreče.

**Občine** v občinskih načrtih zaščite in reševanja ob potresu natančno opredelijo:

- kako poteka prijava poškodbe oziroma bolezni,
- kako poteka prva (laična pomoč),
- razdelati morajo naporitev v zdravstveno ustanovo, doreči z zdravstvenimi ustanovami,
- kako bo potekal zdravniški pregled, triaža in specialistična pomoč ter
- kdo bo izvajal higiensko proti epidemične ukrepe in oskrbo z zdravili, sanitetnim materialom in opremo.

Naloge **regije** so pridobivanje prostih kapacitet v zdravstvenih ustanovah v neprizadetih občinah in pridobivanje pomoči v sanitetnem materialu, zdravilih iz državnih rezerv in iz mednarodne in druge humanitarne pomoči.

P – 27	Pregled zdravstvenih domov, zdravstvenih postaj in reševalnih postaj
P – 28	Pregled splošnih in specialističnih bolnišnic
D – 6	Navodilo za izvajanje psihološke pomoči

### 5.2.1.1 Identifikacija mrtvih

Enote, ki rešujejo ljudi iz ruševin, naletijo tudi na mrtve. Te rešujejo enako kot žive. Če je le najmanjše upanje, da je poškodovanec živ, se mora takoj začeti z oživljanjem. Smrt mora v takih primerih obvezno ugotoviti in potrditi pooblaščen zdravnik. Če je le mogoče, je treba že na kraju, kjer so mrtvega našli, ugotoviti njegovo identiteto.



Ob potresu intenzitete VI ali višje stopnje EMS in večjem številu mrtvih bi se poleg rednih služb, ki opravljajo identifikacijo mrtvih, aktivirala tudi enota za identifikacijo mrtvih pri Inštitutu za sodno medicino Medicinske fakultete v Ljubljani.

Občine za pokop velikega števila mrtvih v rušilnem potresu predvidijo dodatne lokacije v svojih prostorskih aktih in načrtih zaščite in reševanja.

**Občine** morajo v svojih načrtih zaščite in reševanja ob potresu opredeliti:

- kako se bodo aktivirale redne službe za identifikacijo mrtvih,
- kako se bo zaprosilo za pomoč enoto za identifikacijo oseb pri Inštitutu za sodno medicino pri Medicinski fakulteti in
- že v naprej določijo dodatne lokacije za pokop mrtvih.

**Regija** na podlagi zahtevka prizadete občine za aktiviranje enote za identifikacijo oseb pri inštitutu za sodno medicino pri medicinski fakulteti preuči zahtevek in v slučaju upravičenosti zahtevka na podlagi Načrta aktiviranja enote za identifikacijo oseb zaprosi poveljnika Civilne zaščite Republike Slovenije za aktiviranje te enote.

### 5.2.2 Prva veterinarska pomoč

Prva veterinarska pomoč ob potresu obsega:

- zbiranje podatkov o poškodovanih in poginulih živalih na prizadetem območju,
- veterinarsko oceno zdravstvene situacije,
- nujno veterinarsko pomoč poškodovanim in obolelim živalim (nujna veterinarska pomoč je poseg, s katerim se odpravi neposredna nevarnost za življenje živali),
- prisilni zakol poškodovanih živali,
- sodelovanje pri odstranjevanju živalskih trupel ter druge sanacijske ukrepe,
- poostren nadzor nad živili živalskega izvora,
- sodelovanje pri dekontaminaciji živine,
- izvajanje drugih higienskih in protiepidemijskih ukrepov,
- spremljanje epidemiološke situacije.

Naloge prve veterinarske pomoči izvajajo enote za prvo veterinarsko pomoč, delavci UVHVVR, Nacionalnega veterinarskega inštituta in veterinarji oziroma veterinarske organizacije s koncesijo.

**Občine** morajo v občinskih načrtih zaščite in reševanja ob potresu bolj podrobno opredeliti:

- kako se zbirajo podatki o poškodovanih in poginulih živalih,
- kdo in kje izvaja zasilni zakol poškodovanih živali,
- kdo in kam se odstranjujejo živalska trupla,
- določiti lokacije za pokop kadavrov in
- postopek izvajanja drugih higienskih in proti higienskih ukrepov.

**Regija** usklajuje delo med prizadetimi občinami, veterinarskimi službami in gasilskimi enotami širšega pomena ter poskrbi za prosto živeče živali.

### 5.2.3 Reševanje iz ruševin

Ljudje, ki so zasuti v ruševinah, so najpogosteje telesno poškodovani ali potrebujejo psihološko pomoč. Poškodbe so lahko hude in brez hitre pomoči jim mnogi kmalu podležejo. Izkušnje iz potresov pa kažejo, da tudi tisti, ki niso ranjeni, vzdržijo v ruševinah razmeroma kratek čas – dva do tri dni in le v redkih primerih dlje. Prav zato je reševanje iz ruševin pomembna in neodložljiva naloga, ki jo je treba začeti kar najhitreje.

Reševanje iz ruševin mora potekati neprekinjeno, podnevi in ponoči, dokler niso rešeni vsi zasuti. Zato morajo štabi CZ občin, ki vodijo reševalna dela, primerno organizirati delo reševalnih ekip.

Izpostava URSZR Slovenj Gradec ima organizirano Tehnično reševalno enoto CZ, ki je organizirana iz enote za iskanje zasutih v ruševinah, za tehnično reševanje in tehnično reševanje s specialnimi delovnimi stroji in napravami ter enote za reševanje na vodi in iz vode.

*Tehnično reševanje obsega:*

- iskanje zasutih ljudi v ruševinah z geofoni in drugimi tehničnimi sredstvi oziroma s psi za iskanje v ruševinah,
- reševanje ljudi in premoženja iz ogroženih in poškodovanih objektov, ruševin ter izpod zemeljskih plazov,
- odstranjevanje ovir na cestah, urejanje zasilnih poti in prehodov ter pomoč pri popravilu komunalne infrastrukture,
- premoščanje vodnih in drugih ovir,
- rušenje in odstranjevanje objektov, ki jim grozi, da se porušijo,
- utrjevanje (odranje in podpiranje) poškodovanih objektov,
- zavarovanje prehodov in poti ob poškodovanih objektih ter odstranjevanje ruševin,
- sodelovanje pri sanaciji posledic nesreč z nevarnimi snovmi v naravnem okolju,
- sodelovanje pri graditvi sanitarno-higienskih objektov,
- urejanje lokacij za začasno nastanitev ogroženih prebivalcev,
- reševanje na vodi in iz vode.

Vse te naloge opravljajo ekipe CZ za tehnično reševanje in enota za hitre intervencije, in sicer s sodelovanjem ter pomočjo gasilskih enot, enot reševalcev z reševalnimi psi, gorske in jamarske reševalne službe, podvodne reševalne službe, letalske enote Policije in enot SV ter gradbenih organizacij z ustrezno mehanizacijo.

Zmogljivosti za tehnično reševanje občine praviloma zagotovijo s pogodbami z ustreznimi gospodarskimi družbami iz področja gradbeništva, ki imajo potrebne tehnične in druge zmogljivosti.

V **občinskem načrtu zaščite in reševanja** ob potresu mora biti razvidno:

- kateri so specifični objekti z vidika potresne ogroženosti in reševanja ter podatki o reševalnih silah in sredstvih v občini,
- kako in kdo bo zbiral podatke o poškodovanih in porušeni objektih,
- kako bo potekalo ocenjevanje stanja,
- obdelana mora biti organizacija reševanja zasutih iz ruševin, organizacija

reševanja iz visokih zgradb, postopki premoščanja vodnih in drugih ovir ter zavarovanja prehodov, organizacija rušenja objektov in organizacija odranje in podpiranja poškodovanih objektov.

V primeru, da lokalna skupnost ni sposobna ukrepati (na podlagi zahteve lokalne skupnosti) oziroma nima ustreznih sil in sredstev se v zaščito in reševanje vključi **regija**, s svojo tehnično reševalno enoto. Reševanje zasutih se izvaja ročno. Poveljnik Civilne zaščite za Koroško po posvetovanju s štabom, ustreznimi organi in službami, ugotovi, da ni več preživelih v ruševinah, odloči, da se preide na odstranjevanje ruševin z gradbeno mehanizacijo.

#### 5.2.4 Gašenje in reševanje ob požarih

Gašenje in reševanje ob požarih ter eksplozijah obsega:

- gašenje požarov,
- reševanje ob požarih in eksplozijah,
- preprečevanje nastanka eksplozij plina in drugih eksplozivnih snovi,
- preprečevanje nastanka požarov.

Te naloge izvajajo poklicne in prostovoljne gasilske enote. Gasilske enote sodelujejo tudi pri drugih nalogah ZRP, še posebej pri reševanju iz visokih zgradb, reševanju ob prometnih nesrečah, pri izvajanju nalog ZRP ob nesrečah z nevarnimi snovmi ter pri oskrbi s pitno in sanitarno vodo.

Pri nalogah gašenja in reševanja ob požarih se aktivirajo:

- -gasilske enote širšega pomena (Koroški gasilski zavod Ravne na Koroškem, PGD Slovenj Gradec in PGD Radlje ob Dravi) in
- -prostovoljne gasilske enote.

V **občinskih načrtih** zaščite in reševanja ob potresu mora biti bolj podrobno opredeljeno:

- kako bo potekalo obveščanje o požarih v oteženih razmerah,
- razmejitev med poklicnimi in prostovoljnimi enotami,
- organizacija reševanja iz visokih zgradb, ob prometnih nesrečah in
- organizacija reševanja ob nesrečah z nevarnimi snovmi ter
- katere enote so namenjene za oskrbo s pitno in sanitarno vodo.

**Regija** skrbi za usklajevanje pomoči med najbolj prizadetimi občinami in manj oziroma ne prizadetimi občinami v enotah sredstvih in opremi.

P – 11	Pregled gasilskih enot s podatki o poveljnikih in namestnikih poveljnikov
P – 12	Pregled gasilskih enot širšega pomena in njihovih pooblastil s podatki o poveljnikih in namestnikih poveljnikov
P – 13	Pregled avtomobilskih lestev za gašenje in reševanje iz visokih zgradb
P – 14	Pregled avtomobilskih cistern za prevoz pitne vode

### 5.2.5 Iskanje pogrešanih oseb

Štab CZ občine mora kar najhitreje organizirati izvidovanje prizadetega predela in naselja. Do ugotovitve, kje so pod ruševinami ljudje, je mogoče priti na več načinov: s poizvedovanjem pri preživelih prebivalcih porušene in sosednjih stavb ali pri sorodnikih zasutih, s klicanjem in prisluškovanjem, s pregledom posameznih ruševin, z uporabo geofonov ali s posebej za to dresiranimi psi.

Za iskanje pogrešanih oseb ob potresu Rdeči križ Slovenije organizira tudi enotno poizvedovalno službo.

### 5.2.6 Zagotavljanje osnovnih pogojev za življenje

Zagotavljanje osnovnih pogojev za življenje ob potresu obsega:

- nujno zdravstveno oskrbo ljudi in živali,
- nastanitev in oskrbo ogroženih prebivalcev s pitno vodo, hrano, zdravili in drugimi osnovnimi življenjskimi potrebščinami,
- zagotavljanje razmer za osebno higieno,
- zagotavljanje delovanja nujne komunalne infrastrukture,
- oskrbo z električno energijo,
- zagotavljanje nujnih prometnih povezav,
- zagotavljanje nujnih telekomunikacijskih zvez,
- zagotavljanje in zaščito nujne živinske krme.

Za izvajanje nalog pri zagotavljanju osnovnih pogojev za življenje so zadolžene javne službe in druge organizacije s področja infrastrukture ter pristojni poveljniki CZ občin.

Osnovni pogoji za življenje bodo vzpostavljeni takrat, ko bodo izpolnjeni pogoji za preklid odrejenih zaščitnih ukrepov in nalog ZRP.

**Občine** morajo v svojih načrtih zaščite in reševanja ob potresu bolj podrobno opredeliti:

- kdo in kako hitro bo vzpostavil delovanje infrastrukturnih objektov in naprav,
- katere javne službe so za kaj zadolžene in
- katere druge organizacije s področja infrastrukture bodo ob potresu tudi vključene v zagotavljanje osnovnih pogojev za življenje.

Treba je načrtovati postopke sodelovanja med občino, javnimi službami in drugimi organizacijami.

Naloga **regija** je usklajevanje dela med občinami in organizacijami ter javnimi službami, ki so regijskega pomena (na primer med občinami in elektro organizacijo, med občinami in gradbenimi organizacijami).

D – 10	Osnovni pogoji za življenje ob naravnih in drugih nesrečah - priporočilo
--------	--

## 6 OSEBNA IN VZAJEMNA ZAŠČITA

Osebna in vzajemna zaščita obsegata vse ukrepe prebivalcev za preprečevanje in ublažitev posledic potresa za njihovo zdravje in življenje ter varnost njihovega premoženja. V okviru osebne in vzajemne zaščite prebivalci izvajajo ukrepe za osebno in vzajemno zaščito, rešujejo ljudi in premoženje v družini, stanovanjski stavbi, naselju,

podjetju in drugod v neposredni okolici. V okviru osebne in vzajemne zaščite lahko prebivalci opravljajo le manj zahtevne zaščitne in reševalne naloge, ne morejo pa opravljati nalog, ki zahtevajo temeljito strokovno znanje in za katere so potrebna zahtevna tehnična sredstva.

Za organizacijo, razvoj in usmerjanje osebne in vzajemne zaščite so pristojne občine. V **občinskem načrtu** zaščite in reševanja ob potresu se natančno opredeli način izvedbe osebne in vzajemne zaščite. Pri tem imajo pomembno vlogo poverjeniki za CZ ter informacijski centri, ki jih ustanovi občina in v katerih se organizira in izvaja dejavnost, ki prispeva k normalizaciji razmer na prizadetem območju.

**Občine** v svojih načrtih zaščite in reševanja predvidijo zaščitne in preventivne ukrepe ob potresu ter natančneje opredelijo načine seznanitve in ozaveščanja prebivalcev glede pripravljenosti na potres. Prebivalci morajo biti ozaveščeni in informirani o ukrepih oziroma pravilnem ravnanju in ukrepanju ob potresu.

Pomembno vlogo pri izvajanju osebne in vzajemne pomoči imajo tudi pristojne službe za socialno varstvo ter človekoljubne organizacije.

Napotki za izvajanje osebne in vzajemne zaščite ter preventivni ukrepi in navodila za ravnanje ob potresu so objavljeni na spletni strani URSZR [spletna stran URSZR](#).

D - 7	Navodilo prebivalcem za ravnanje ob nesreči
-------	---

## 7 RAZLAGA POJMOV IN OKRAJŠAV

### 7.1 POMEN POJMOV

**Epicenter (nadžarišče potresa)** je območje na površju Zemlje, ki leži navpično nad žariščem potresa (hipocentrom) in je zato tudi najbližje žarišču. V epicentru so učinki potresa navadno najmočnejši, z oddaljevanjem od epicentra pa intenziteta potresa slabi.

**Intenziteta (I)** je subjektivna opisna mera za učinke potresa na ljudi, živali, predmete, zgradbe in naravo, ki fizikalno ni definirana. Odvisna je od magnitude potresa, oddaljenosti od nadžarišča, globine žarišča in lokalnih dejavnikov (lokalne geologije in topografije, medsebojnega delovanja tal in zgradb, resonance, usmerjenosti prelomnega pretrga ipd.). Je tudi najpomembnejši podatek za prebivalce, saj z njo opisujemo učinke potresa na ljudi, predmete, zgradbe in naravo. Intenziteta se meri v stopnjah intenzitetnih lestvic brezdimenzionalne veličine (MCS, MSK, EMS, MM, JMA). V Sloveniji se uporablja evropska potresna lestvica EMS-98. Intenziteta je navadno največja v nadžarišču potresa, z oddaljevanjem od nadžarišča pa postopoma slabi. Opredeljena je za omejeno območje, ne za točko, in za skupino ogroženih, ne za posameznika.

**Potres** je tresenje tal in sevanje potresne energije (potresno valovanje), ki nastane ob nenadni sprostitvi nakopičenih tektonskih napetosti v Zemljini skorji ali zgornjem delu zemeljskega plašča. Večino potresov povzroči prelomni pretrg in zdrs tektonskih plošč, pogosto pa tudi ognjeniška in magmatska dejavnost ali druge nenadne spremembe mehanske napetosti v Zemlji.

**Potresna nevarnost** (angl. seismic hazard) je naravna danost za pojav potresa. Določena je verjetnostno (z verjetnostjo prekoračitve) ali deterministično.

**Potresna ogroženost** (angl. seismic risk) so pričakovane družbene in ekonomske posledice potresa. Je verjetnostni pojem in je odvisna od potresne nevarnosti, potresne ranljivosti stavb, gostote naseljenosti in časa izpostavljenosti.

**Prelom** je razpoka (ali sistem razpok), vzdolž katere sta v nasprotnih smereh zdrsnila kamninska bloka.

**Škoda** obsega ekonomske izgube, ocenjene po nesreči.

## 7.2 RAZLAGA OKRAJŠAV

<b>ARSO</b>	–	Agencija RS za okolje
<b>CORS</b>	–	Center za obveščanje Republike Slovenije
<b>CZ</b>	–	civilna zaščita
<b>CZ RS</b>	–	Civilna zaščita Republike Slovenije
<b>DCZ</b>	-	Dispečerski center zdravstva
<b>ELME</b>		ekološki laboratorij z mobilno enoto
<b>EMS</b>	–	evropska potresna lestvica
<b>JMA</b>		japonska potresna lestvica
<b>MEEL</b>		mobilna enota z ekološkim laboratorijem
<b>MORS</b>	–	Ministrstvo za obrambo
<b>MCS</b>		Mercalli-Cancani-Siebergova potresna lestvica
<b>MSK</b>	–	Medvedev-Sponheuer-Karnikova potresna lestvica
<b>NMP</b>	–	nujna medicinska pomoč
<b>OKC</b>	-	Operativno-komunikacijski center
<b>ReCO</b>	–	regijski center za obveščanje
<b>RKB</b>	–	radiološko-kemično-biološko
<b>RS</b>	–	Republika Slovenija
<b>STA</b>		Slovenska tiskovna agencija
<b>SV</b>		Slovenska vojska
<b>URSZR</b>	–	Uprava Republike Slovenije za zaščito in reševanje
<b>UVHVVR</b>	-	Uprava za varno hrano, veterinarstvo in varstvo rastlin
<b>ZIR</b>	–	zaščita in reševanje
<b>ZRP</b>	–	zaščita, reševanje in pomoč

## 8 SEZNAM PRILOG IN DODATKOV

### 8.1 SKUPNE PRILOGE

P – 1	Podatki o poveljniku, namestniku poveljnika in članih Štaba civilne zaščite za Koroško
P – 2	Podatki o zaposlenih na Izpostavi URSZR Slovenj Gradec
P – 3	Pregled sil za zaščito, reševanje in pomoč za Koroško
P – 5	Seznam zbirališč sil za zaščito, reševanje in pomoč

P – 6	Pregled osebne in skupne opreme ter sredstev pripadnikov enot za zaščito, reševanje in pomoč
P – 7	Pregled javnih in drugih služb, ki opravljajo dejavnosti pomembne za ZiR
P – 8	Pregled materialnih sredstev iz državnih rezerv za primer naravnih in drugih nesreč
P – 10	Pregled gradbenih organizacij
P – 11	Pregled gasilskih enot s podatki o poveljnikih in namestnikih poveljnikov za Koroško
P – 12	Pregled gasilskih enot širšega pomena in njihovih pooblastil s podatki o poveljnikih in namestnikih poveljnikov
P – 13	Pregled avtomobilskih lestev za gašenje in reševanje iz visokih zgradb
P – 14	Pregled avtomobilskih cistern za prevoz pitne vode
P – 15	Podatki o odgovornih osebah, ki se jih obvešča o nesreči
P – 17	Seznam prejemnikov informativnega biltena
P – 18	Seznam medijev, ki bodo posredovali obvestilo o izvedenem alarmiranju in napotke za izvajanje zaščitnih ukrepov za Koroško
P – 20	Pregled sprejemališč za evakuirane prebivalce
P – 21	Pregled objektov, kjer je možna začasna nastanitev ogroženih prebivalcev in njihove zmogljivosti, ter lokacije primerne za postavitev zasilnih prebivališč (RS/regije/občine)
P – 22	Pregled organizacij, ki zagotavljajo prehrano (regije/občine)
P – 24	Pregled enot, služb in drugih operativnih sestavov društev in drugih nevladnih organizacij, ki sodelujejo pri reševanju za Koroško
P – 25	Pregled humanitarnih (človekoljubnih) organizacij za Koroško
P – 26	Pregled centrov za socialno delo
P – 27	Pregled zdravstvenih domov, zdravstvenih postaj in reševalnih postaj za Koroško
P – 28	Pregled splošnih in specialističnih bolnišnic za Koroško
P – 29	Pregled veterinarskih organizacij
P – 30	Pregled stacionarnih virov tveganja zaradi nevarnih snovi
P – 31	Pregled kulturne dediščine
P – 32	Seznam članov komisije za ocenjevanje poškodovanosti objektov
P – 33	Seznam članov komisije za ocenjevanje škode

## 8.2 POSEBNE PRILOGE

P – 800	Evidenčni list o vzdrževanju načrta
P – 801	Ocena ogroženosti Koroške zaradi potresov, št.8421-8/2021-2 –DGZR, 16.4.2021
P – 802	Pregled – ocena posledic potresa in potrebnih sil in sredstev za ZRP

## 8.3 SKUPNI DODATKI

D – 1	Načrtovana finančna sredstva za izvajanje načrta ZiR
D – 2	Načrt izpostave za zagotovitev prostorskih in drugih pogojev za delo poveljnika CZ in Štaba CZ za Koroško
D – 3	Načrt organizacije in delovanja regijskega logističnega
D – 5	Navodilo za organiziranje in vodenje informacijskega centra
D – 6	Navodilo za izvajanje psihološke pomoči
D – 7	Navodilo prebivalcem za ravnanje ob nesreči
D – 8	Navodilo za obveščanje ob nesreči
D – 9	Zaščitni ukrep evakuacija – priporočilo
D – 10	Osnovni pogoji za življenje ob naravnih in drugih nesrečah – priporočilo
D – 11	Zaščitni ukrep Sprejem in oskrba ogroženih prebivalcev – priporočilo
D – 19	Vzorec sklepa o aktiviranju načrta ZiR ob nesreči
D – 19	Vzorec sklepa o aktiviranju načrta ZiR ob nesreči
D – 20	Vzorec sklepa o preklicu izvajanja zaščitnih ukrepov in nalog ZRP
D – 22	Načrti dejavnosti (izpostava URSZR, policija, bolnica, UVHVVR, NIJZ OE, CSD, RKS, Karitas)

#### **8.4 POSEBNI DODATKI**

D – 800	Obrazci za poročanje po potresu
---------	---------------------------------