



REPUBLIKA SLOVENIJA
MINISTRSTVO ZA OBRAMBO

UPRAVA REPUBLIKE SLOVENIJE
ZA ZAŠČITO IN REŠEVANJE

URAD ZA REGIJSKO DELOVANJE

Izpostava Slovenj Gradec

Pohorska 2, 2380 Slovenj Gradec

T: 02 882 62 30

F: 02 884 11 91

E: gp.sg@urszr.si

www.sos112.si/slovenj gradec

Številka:

Datum:

**REGIJSKI NAČRT
ZAŠČITE IN REŠEVANJA OB NESREČI ZRAKOPLOVA ZA KOROŠKO REGIJO**

Verzija 3.0

	ORGAN	DATUM	PODPIS
IZDELAL	Izpostava URSZR Slovenj Gradec	November 2024	<hr/> Alan Matijević vodja Izpostave
ODOBRIL	Poveljnik CZ za Koroško	Številka8421-18/2023-7 - DGZR	Datum usklajenosti z URSZR: 20.12.2024
SPREJEL	Poveljnik CZ za Koroško		<hr/> Alan Matijević vodja Izpostave
SKRBNIK	Izpostava URSZR Slovenj Gradec	December 2024	<hr/> Vinko Uhan Višji svetovalec II

KAZALO

UVOD	1
1 NESREČA ZRAKOPLOVA	1
1.1 ZNAČILNOSTI NESREČE ZRAKOPLOVA	1
2	2
OBSEG NAČRTOVANJA	2
3 ZAMISEL IZVAJANJA ZAŠČITE, REŠEVANJA IN POMOČI OB NESREČI ZRAKOPLOVA	3
3.1 TEMELJNE PODMENE NAČRTA	3
3.2 ZAMISEL IZVEDBE ZRP	4
3.3 UPORABA NAČRTA	5
4 SILE, SREDSTVA IN VIRI ZA IZVAJANJE NAČRTA	5
4.1 ORGANI REGIJE:	5
4.2 SILE ZA ZAŠČITO, REŠEVANJE IN POMOČ NA REGIJSKI RAVNI:	6
4.3 MATERIALNO - TEHNIČNA SREDSTVA ZA IZVAJANJE NAČRTA	7
4.4 PREDVIDENA FINANČNA SREDSTVA ZA IZVAJANJE NAČRTA	7
5 OPAZOVANJE, OBVEŠČANJE IN ALARMIRANJE	8
5.1 OPAZOVANJE	8
5.2 OBVEŠČANJE PRISTOJNIH ORGANOV IN SLUŽB NA DRŽAVNI RAVNI.....	8
5.3 OBVEŠČANJE JAVNOSTI.....	9
5.3.1 Obveščanje prebivalcev na ogroženem naseljenem območju	9
5.3.2 Obveščanje širše javnosti o poteku zaščitnih in reševalnih dejavnost.....	10
5.4 ALARMIRANJE	11
6 AKTIVIRANJE SIL IN SREDSTEV	11
6.1 AKTIVIRANJE SIL IN SREDSTEV ZA ZRP	11
6.2 AKTIVIRANJE REGIJSKIH ORGANOV VODENJA CZ IN NJIHOVIH STROKOVNIH SLUŽB	12
6.3 AKTIVIRANJE REGIJSKIH SIL IN SREDSTEV ZA GEŠP	12
6.4 ZAGOTAVLJANJE POMOČI V MATERIALNIH IN FINANČNIH SREDSTVIH	12
7 PRISTOJNOSTI IN NALOGE ORGANOV VODENJA TER DRUGIH IZVAJALCEV NAČRTA OB NESREČI ZRAKOPLOVA	13
7.1 ORGANI IN NJIHOVE NALOGE	13
7.2 OPERATIVNO VODENJE	15
7.3 UPORABA ZVEZ.....	16
8. ZAŠČITNI UKREPI TER NALOGE ZAŠČITE, REŠEVANJA IN POMOČI	17
8.1 UKREPI ZRP	17
8.1.1 Prostorski, urbanistični, gradbeni in drugi tehnični ukrepi	17
8.1.2 Radiološka, kemična in biološka zaščita	18
8.1.3 Evakuacija.....	19
8.1.4 Sprejem in oskrba ogroženih prebivalcev	19
8.1.5 Zaščita kulturne dediščine	20
8.2 NALOGE ZRP	21
8.2.1 Iskanje pogrešanih oseb ob nesreči zrakoplova.....	21
8.2.2 Prva pomoč in NMP	21
8.2.3 Gašenje in reševanje ob požarih	22
8.2.4 Reševanje ob nesreči zrakoplova na težko dostopnem predelu ali na naseljenem območju.....	23
8.2.5 Reševanje na vodi in iz vode	24
8.2.6 Pomoč ogroženim in prizadetim svojcem oziroma prebivalcem.....	24
8.2.7 Zagotavljanje osnovnih pogojev za življenje.....	24

9 OSEBNA IN VZAJEMNA ZAŠČITA	26
10 RAZLAGA POJMOV IN OKRAJŠAV.....	27
10.1 RAZLAGA POJMOV	27
10.2 RAZLAGA OKRAJŠAV	28
11.1 PRILOGE	29
11.2 DODATKI	31

UVOD

Regijski načrt zaščite in reševanja ob nesreči zrakoplova za Koroško regijo, verzija 3.0, je spremenjena in dopolnjena različica Regijskega načrta zaščite in reševanja ob letalski nesreči na območju Koroške regije, verzija 2.1, ki ga je Izpostava URSZR Slovenj Gradec izdelala v letu 2011.đ. 84200-2/20023/3 z dne, 6.7.2023.

Regijski načrt temelji na Oceni ogroženosti Republike Slovenije zaradi nesreče zrakoplova VERZIJA 1.3, dopolnjene in ažurirane decembra 2017, Zakona o varstvu pred naravnimi in drugimi nesrečami in drugih predpisih s področja varstva pred naravnimi in drugimi nesrečami ter predpisih, ki urejajo letalstvo.

Z regijskim načrtom se urejajo obveščanje, opozarjanje ob nesreči zrakoplova, aktiviranje sil in sredstev za zaščito, reševanje in pomoč (ZRP), odrejanje in izvajanje zaščitnih ukrepov, osebna in vzajemna zaščita, naloge ZRP in sile ZRP, odpravljanje posledic naravnih in drugih nesreč, do zagotovitve osnovnih pogojev za življenje ob nesreči.

1 NESREČA ZRAKOPLOVA

Zračni prostor Republike Slovenije obsega zračni prostor nad kopnim, obalnim morjem in notranjimi vodami, ki so pod suverenostjo Republike Slovenije.

Na območju Koroškem imamo 1 javno letališče namenjeno športnim aktivnostim, 1 vzletišče **AVIOFUN d.o.o.**, Gorče 12 a, Libeliče in 1 heliport na Splošni bolnišnici Slovenj Gradec, Gosposvetska cesta 3, Slovenj Gradec.

Letališče namenjeno športnim aktivnostim in je infrastrukturni objekt lokalnega pomena je **AERODROM SLOVENJ GRADEC d.o.o.**, Mislinjska Dobrava 110, Šmartno pri Slovenj Gradcu.

Obratovalec letališča Aerodrom Slovenj Gradec d.o.o. ima 2 (dva) registrirana zrakoplova in 3 (tri) pilote). V obeh hangerjih se nahajajo tudi zrakoplovi zasebnih lastnikov (najemne pogodbe) in sicer 5 jadralnih letal (KAS), 2 motorno jadralno letalo in 2 motorno letalo. Promet – letenje pa je odvisno od vremenskih pogojev in letnega časa.

Letališče ima betonsko vzletno – pristajalno stezo dolžine 1200 m in širine 23 m, ki jo obdaja gozd. Namenjeno je za športna in turistična letala. Letališče je odprto skozi celo leto, razen v primeru novo zapadlega snega.

Vzletne točke so namenjene izključno motornim zmajem in drugim ultra lahkim letalnim napravam. Na območju Koroške regije je registrirano vzletišče - **AVIOFUN d.o.o.**, Gorče 12 a, Libeliče.

1.1 Značilnosti nesreče zrakoplova

Glede na število prevoženih kilometrov so zrakoplovi eno najvarnejših prevoznih sredstev.

Za nesreče zrakoplova je o značilno, da:

- jih ne moremo vnaprej predvideti;
- so pogosto žrtve nesreče potniki in člani posadke ter tudi prebivalci, če zrakoplov pade na naseljeno območje;
- se lahko pripeti na krajih, ki niso takoj ali zlahka dostopni.

Glavni vzroki za nastanek nesreč zrakoplovov so predvsem:

- človeški dejavniki: napaka pilota, kontrole zračnega prometa ali drugih udeležencev (dispečerjev, vzdrževalcev itn.);
- naravni pojavi: neugodne vremenske razmere, požar na zrakoplovu ali letališki infrastrukturi, potres, ki poškoduje letališko infrastrukturo;

- mehanske napake;
- teroristični napadi in druge oblike množičnega nasilja.

Posledice nesreče so:

- žrtve,
- uničen ali poškodovan zrakoplov, infrastruktura, stavbe ali kulturna dediščina,
- vpliv na okolje,
- možnost verižnih nesreč.

S stališča nevarnosti nastanka nesreče zrakoplova je zaradi prometa v zračnem prostoru ogroženo celotno slovensko ozemlje. Mogoče so nesreče manjšega in večjega obsega. Večja verjetnost za nastanek nesreče zrakoplova večjega obsega je na območjih vseh treh mednarodnih letališč RS in mešanega Letališča Cerklje ob Krki. Kar 85 odstotkov nesreč zrakoplovov se namreč pripeti na letališčih ali v njihovi neposredni bližini pri vzletih in pristankih.

Najhujše posledice lahko povzročijo nesreče zrakoplovov:

- na območju kontroliranih con (CTR) letališč, ker je pri vzletih in pristankih verjetnost za nastanek nesreče največja;
- na naseljenem območju, kjer so poleg potnikov in članov posadke prizadeti tudi prebivalci ter poškodovani ali uničeni objekti in infrastruktura;
- ki prevažajo nevarno blago in pri tem pride do nenadzorovanega uhajanja škodljivih snovi v okolje ali do požara oziroma eksplozije;
- na težko dostopnem terenu in pri nesreči zrakoplova na vodnih površinah, kjer je reševanje oteženo ter zaradi težjega dostopa verjetno tudi časovno zamaknjeno.

Nastanek verižne nesreče se lahko pričakuje zaradi:

- nesreče zrakoplova na naseljenem območju, ki lahko povzroči požare ali eksplozije in tako ogrozi življenje ljudi ter živali, prometne nesreče, poškodbe ali uničenje infrastrukture in kulturne dediščine;
- nesreče zrakoplova, ki prevažata nevarno blago, kar lahko povzroči nenadzorovane izpuste ali otekanje nevarnih tekočin v okolje in tako tudi nastanek požara ali eksplozije;
- stacionarnih virov nevarnih snovi, na katere lahko pade zrakoplov.

P – 1301	Ocena ogroženosti ob nesreči zrakoplova, št. 8421-29/2018-3-DGZR, 22. 6. 2018
P – 130	Pregled kontaktnih oseb z naslovi športnega letališča in vzletišča na območju koroške regije

2 OBSEG NAČRTOVANJA

Za nesrečo zrakoplova na Koroškem se pripravijo načrti zaščite in reševanja na vseh ravneh načrtovanja:

- Izpostava URSZR Slovenj Gradec – regijski načrt zaščite in reševanja v celoti,
- Občine na Koroškem – Črna, Mežica, Prevalje, Ravne na Koroškem, Dravograd, Muta, Radlje ob Dravi, Vuzenica, Podvelka, Ribnica na Pohorju, Mislinja in Slovenj Gradec, pripravijo le posamezne dele načrta zaščite in reševanja ob nesreči zrakoplova, v katerih predvidijo način obveščanja in izvajanje zaščitnih ukrepov ter nalog ZRP.

Temeljni načrt je državni načrt, ki določa zamisel odziva na vseh ravneh načrtovanja in podrobneje ureja opravljanje nalog na državni ravni.

Regijski načrt je pripravljen za nesrečo zrakoplova večjega obsega, ki se zgodi v eni regiji. Ob tej nesreči se poleg regijskega uporabita tudi občinski in državni načrt.

3 ZAMISEL IZVAJANJA ZAŠČITE, REŠEVANJA IN POMOČI OB NESREČI ZRAKOPLOVA

3.1 Temeljne podmene načrta

Načrta zaščite in reševanja ob nesreči zrakoplova na regijski in občinski ravni za Koroško temeljijo na naslednjih podmenah:

1. Velikost zrakoplova, število potnikov na krovu in kraj, kjer se je zgodila nesreča:
 - nesreče zrakoplova na letališču,
 - nesreče zrakoplova na naseljenem območju,
 - nesreče zrakoplova, ki se zgodi na težko dostopnem terenu,
 - nesreče zrakoplova na vodnih površinah ali
 - nesreče zrakoplova, ki prevaža nevarno blago,Ocenjene posledice, ki jih povzroči nesreča zrakoplova na ljudeh, naravi in objektih, določajo raven načrtovanja.
2. ReCO Slovenj Gradecje o nesreči zrakoplova večjega obsega obveščen preko CORS. O nesreči je ReCO Slovenj Gradec lahko obveščen tudi s strani občanov, v tem primeru informacijo posreduje v CORS.
3. Regijski načrt zaščite in reševanja ob nesreči zrakoplova je izdelan za nesrečo zrakoplova večjega obsega na Koroškem, ko sile in sredstva javnih reševalnih služb ter sile in sredstva za ZRP prizadete občine ne zadostujejo za izvajanje zaščitnih ukrepov in nalog ZRP. Hkrati z regijskim načrtom ZiR se aktivira tudi državni načrt ZiR ob nesreči zrakoplova.
4. Vsem udeležencem ob nesreči zrakoplova morajo pristojni organi in službe zagotoviti takojšno ter ustrezno pomoč.
5. Ob nesreči zrakoplova večjega obsega na Koroškem ReCO Slovenj Gradec obvesti vse pristojne, ki imajo naloge pri izvajanju zaščite, reševanja in pomoči.
6. Ob nesreči vojaškega oziroma tujega vojaškega zrakoplova Slovenska vojska (v nadaljnjem besedilu SV) skupaj s Policijo in poveljnikom CZ za Koroško izvaja aktivnosti reševanja zrakoplova. Če je v nesreči zrakoplova udeležen vojaški zrakoplov tuje države, se izvajajo postopki reševanja v skladu z veljavnimi predpisi tudi ob sodelovanju države udeleženke. Hkrati z regijskim načrtom ZiR se aktivira tudi državni načrt ZiR ob nesreči zrakoplova.
7. Življenja prebivalcev so ob nesreči zrakoplova lahko ogrožena, če do nesreče pride na naseljenem območju ali če se zgodi nesreča zrakoplova, ki prevaža nevarno blago. Prebivalci morajo biti o pričakovani nevarnosti, mogočih posledicah, načrtih in ukrepih za zmanjšanje in odpravo posledic ter o ravnanju ob nesreči obveščeni, še posebej, če okolju grozi večja nevarnost oziroma bi nesreča zrakoplova povzročila večjo gmotno škodo na urbanem območju. Po prejemu obvestila o nesreči zrakoplova se določita pristojna reševalna enota in gasilska enota, določeni z regijskimi načrti zaščite in reševanja. Vodja intervencije zagotovi, da so nemudoma izvedeni vsi ukrepi za zmanjšanje števila žrtev in drugih posledic nesreče zrakoplova.
8. Ob nesreči zrakoplova je za operativno opravljanje nalog ZRP na kraju nesreče odgovoren vodja intervencije, ki so mu neposredno podrejene vse sile, ki sodelujejo pri opravljanju nalog na terenu.
9. Ob nesreči zrakoplova na letališču ali v njegovi neposredni bližini mora obratovalec letališča zagotoviti potrebno tehnično opremo in sredstva za odstranitev zrakoplova oziroma njegovih ostankov in razbitin z vzletno-pristajalne steze ter manevrskih površin letališča. Letališče se ob nesreči zrakoplova glede na razmere ali po potrebi lahko zapre za zračni promet. Stroške reševanja zrakoplova ali odstranjevanja razbitin plača lastnik zrakoplova.

10. Ob nesreči zrakoplova na naseljenem območju ali težko dostopnem terenu je za operativno opravljanje nalog ZRP na kraju nesreče odgovoren vodja intervencije, ki so mu neposredno podrejene vse sile, ki sodelujejo pri opravljanju nalog na terenu. Po prejemu obvestila o nesreči zrakoplova se določi pristojna reševalna enota, vodja intervencije pa zagotovi, da so nemudoma izvedeni vsi ukrepi za zmanjšanje števila žrtev in drugih posledic nesreče zrakoplova.

3.2 Zamisel izvedbe ZRP

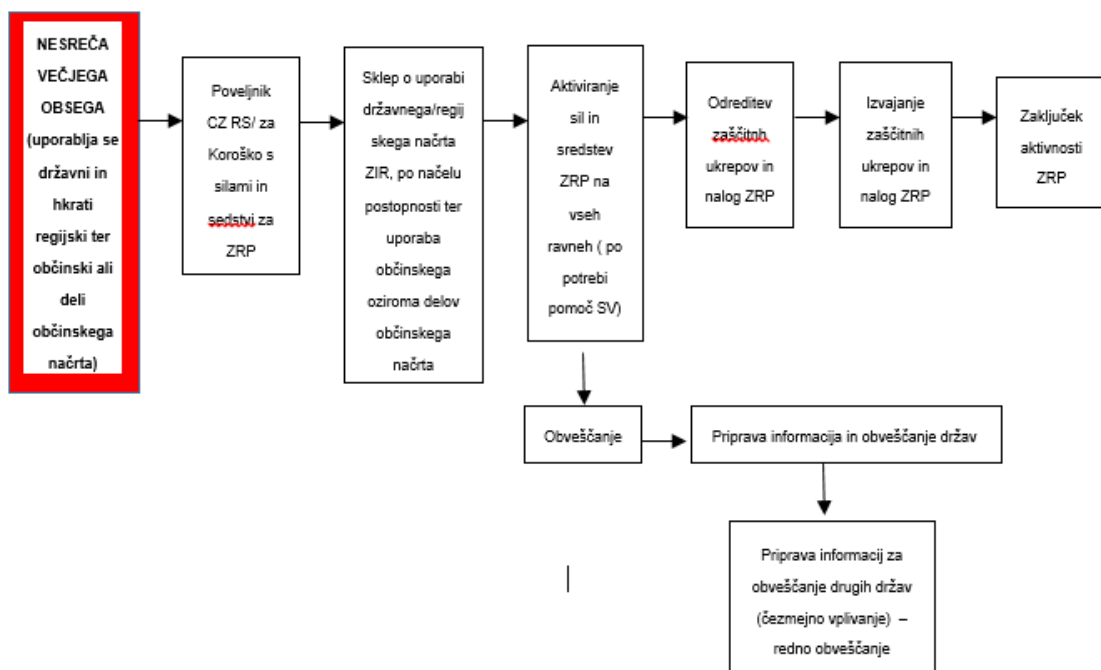
Odziv ob nesreči zrakoplova je odvisen od posledic nesreče zrakoplova oziroma človeških žrtev in materialne škode.

1. Ob nesreči manjšega obsega:

- pri kateri je uničen zrakoplov z vzletno maso manj kot 5700 kg ali je v nesreči umrlo oziroma se teže poškodovalo manj kot 12 oseb in okolju ne grozi večja nevarnost;
- ki jo praviloma lahko obvladujejo poklicne reševalne službe in prevoznik ter enote in službe za ZRP občine
- pri kateri iskanje pogrešanih oseb v skladu z Zakonom o nalogah in pooblastilih policije vodi Policija v sodelovanju s pristojnim vodjem intervencije oziroma pristojnim poveljnikom CZ;
- pri kateri se izvedejo obveščanje pristojnih organov in javnosti, ocena stanja na terenu, vzpostavitev stanja pripravljenosti za ukrepanje ter aktiviranje občinskih sil za ZRP, izvajanje zaščitnih ukrepov in nalog ter nadaljnje spremljanje dogodkov.

2. Ob nesreči večjega obsega:

- je uničen zrakoplov z vzletno maso več kot 5700 kg ali je v nesreči umrlo oziroma se teže poškodovalo 12 in več oseb ali okolju grozi večja nevarnost;
- je za nadzor in obvladovanje take nesreče treba uporabiti poleg javnih reševalnih služb in prevoznika ter občinskih sil za ZRP
- se takoj, ko sile in sredstva poklicnih reševalnih služb, prevoznika in občinskih enot in služb za ZRP, kadar se nesreča zgodi zunaj letališča navedene sile ne zadostujejo za obvladovanje nesreče, uporabi državni načrt, torej se aktivirajo enote in službe za ZRP na ravni države. Hkrati z državnim načrtom se uporabljajo tudi regijski in občinski načrti ali deli občinskega načrta;
- iskanje pogrešanih oseb ob nesreči zrakoplova v skladu z Zakonom o nalogah in pooblastilih policije vodi Policija v sodelovanju s poveljnikom Civilne zaščite RS (CZ RS) ter drugimi državnimi organi in organizacijami. Pri reševanju lahko po potrebi sodeluje tudi SV. Policija zavaruje kraj nesreče, delo in vodenje nalog zaščite, reševanja in pomoči pa prevzame ter usklajuje poveljnik CZ RS v sodelovanju z regijskimi in občinskimi poveljniki CZ oziroma reševalnimi in drugimi službami;
- se obvestijo pristojni organi in javnosti, aktiviranje sil za ZRP pa poteka na podlagi napovedi poteka nesreče in ocene razmer ter določitve zaščitnih ukrepov in nalog. Prikaz zamisli izvedbe zaščite, reševanja in pomoči oz. koncepta odziva ob nesreči zrakoplova v Koroški regiji je predstavljen v naslednji shemi:



Shema 1: Koncept odziva ob nesreči zrakoplova za Koroško regijo

3.3 Uporaba načrta

Regijski načrt zaščite in reševanja ob nesreči zrakoplova v Koroški regiji se uporabi, ko pride do nesreče zrakoplova večjega obsega in se prekliče ob zaključku dejavnosti ZRP in zagotovitve osnovnih pogojev za življenje ob nesreči.

Hkrati z regijskim načrtom se uporabljajo občinski načrti ali deli občinskega načrta oziroma tudi državni načrt. Ko se začne uporabljati državni načrt, se začne uporabljati tudi načrt dejavnosti SV.

Odločitev o aktiviranju Regijskega načrta zaščite in reševanja ob nesreči zrakoplova za Koroško regijo sprejme poveljnik CZ za Koroško.

D – 19	Vzorec sklepa o aktiviranju načrta ZIR ob nesreči
D – 20	Vzorec sklepa o preklicu izvajanja zaščitnih ukrepov in nalog ZRP

4 SILE, SREDSTVA IN VIRI ZA IZVAJANJE NAČRTA

Za ZRP ob nesreči zrakoplova se v skladu z nalogami iz 8. poglavja uporabijo sile in sredstva:

- lokalnih skupnosti,
- države (na državni ravni in ravni regij).

4.1 Organi regije:

- Izpostava URSZR Slovenj Gradec,
- ReCO Slovenj Gradec,
- PU Celje,
- Splošna bolnišnica Slovenj Gradec,
- CSD Koroška,

4.2 Sile za zaščito, reševanje in pomoč na regijski ravni:

Organi vodenja CZ regije:

- poveljnik CZ za Koroško in
- Štab CZ za Koroško.

Enote in službe CZ so:

- oddelek za radiološko, kemično in biološko zaščito (RKB izvidovanje),
- tenično reševalne enote,
- regijski logistični center in
- služba za podporo.

Sile za ZRP:

- enote, službe in drugi operativni sestavi društev in organizacij; enote gospodarskih družb, zavodov in drugih organizacij; enote in službe CZ, organizirane na regijski ravni.

Gasilske enote in enote ter službe društev in drugih nevladnih organizacij so:

- Koroški gasilski zavod – KGZ Ravne na Koroškem,
- PGD Radlje ob Dravi (GEŠP),
- PGD Slovenj Gradec (GEŠP),
- prostovoljne gasilske enote – PGD na Koroškem,
- gorska reševalna služba - GRS,
- območna združenje Rdečega križa,
- Slovenska Karitas in
- enote za postavitve zasilnih bivališč (Taborniki)

Poklicne sile:

- Zdravstveni domovi,
- Državni center zdravja Maribor
- Splošna bolnišnica Slovenj Gradec in
- Zavod za zdravstveno varstvo Ravne na Koroškem.

P – 1	Podatki o poveljniku, namestniku poveljnika in članih Štaba civilne zaščite za Koroško
P – 3	Pregled sil za zaščito, reševanje in pomoč za Koroško
P – 7	Pregled javnih in drugih služb, ki opravljajo dejavnosti pomembne za ZiR
P – 8	Pregled materialnih sredstev iz državnih rezerv za primer naravnih in drugih nesreč
P – 11	Pregled gasilskih enot s podatki o poveljnikih in namestnikih poveljnikov za Koroško
P – 12	Pregled gasilskih enot širšega pomena in njihovih pooblastil s podatki o poveljnikih in namestnikih poveljnikov
P – 24	Pregled enot, služb in drugih operativnih sestavov društev in drugih nevladnih organizacij, ki sodelujejo pri reševanju za Koroško
P – 25	Pregled humanitarnih (človekoljubnih) organizacij za Koroško
P – 27	Pregled zdravstvenih domov, zdravstvenih postaj in reševalnih postaj za Koroško
P – 28	Pregled splošnih in specialističnih bolnišnic za Koroško

4.3 Materialno - tehnična sredstva za izvajanje načrta

Reševalne enote, službe in operativni sestavi uporabljajo lastna materialno tehnična sredstva in opremo. Oprema in sredstva se zagotavljajo na podlagi predpisanih meril za organiziranje, opremljanje in usposabljanje sil za ZRP.

O pripravljenosti in aktiviranju sredstev iz popisa za potrebe regijskih enot in služb CZ ter drugih sil ZRP, odloča poveljnik CZ za Koroško.

Materialno-tehnična sredstva se načrtujejo za:

- zaščitno in reševalno opremo in orodje (sredstva za osebno in skupno zaščito, oprema, vozila ter tehnična in druga sredstva, ki jih potrebujejo strokovnjaki, reševalne enote, službe in reševalci) ter
- materialna sredstva za ZRP iz regijskih rezerv.

P - 6	Pregled osebne in skupne opreme ter sredstev pripadnikov enot za zaščito, reševanje in pomoč (regija/občine/podjetja)
P - 8	Pregled materialnih sredstev iz državnih rezerv za primer naravnih in drugih nesreč v koroški regiji

4.4 Predvidena finančna sredstva za izvajanje načrta

Finančna sredstva se načrtujejo za:

- stroške operativnega delovanja (povračilo stroškov za aktivirane pripadnike CZ in druge sile ZRP),
- stroške usposabljanja enot in služb,
- materialne stroške (prevozne stroške, storitve, gorivo, mazivo idr.) ter
- stroške dodatnega vzdrževanja in servisiranja uporabljene opreme.

D – 1	Načrtovana finančna sredstva za izvajanje načrta ZiR
-------	--

5 OPAZOVANJE, OBVEŠČANJE IN ALARMIRANJE

5.1 Opazovanje

Nadzor zračnega prostora RS, ki se izvaja neprekinjeno, zagotavlja pristojna enota SV, MO, vodenje in usmerjanje zračnega prometa pa Javno podjetje KZPS d.o.o..

Kontrolo zračnega prometa na območju RS izvajajo pristojne službe KZPS sicer:

- na mednarodnih letališčih zanjo skrbijo Služba letališke kontrole zračnega prometa Brnik, Služba letališke kontrole zračnega prometa Maribor in Služba letališke kontrole zračnega prometa Portorož (LKZP),
- Služba letališke kontrole zračnega prometa Cerklje ob Krki (LKZP),
- Služba območne kontrole zračnega prometa Ljubljana (OKZP), ki vodi in kontrolira preostali zračni promet v kontroliranem zračnem prostoru RS.

Pri izvajanju posameznih nalog nadzora zračnega prostora lahko sodelujejo, v skladu s skupnimi načrti na podlagi mednarodnih pogodb, tudi vojaški sistemi, službe in zrakoplovi zavezniških držav.

5.2 Obveščanje pristojnih organov in služb na državni ravni

Nesreča zrakoplova se lahko zgodi na območju Aerodroma Slovenj Gradec ali kjerkoli na Koroškem izven letališča.

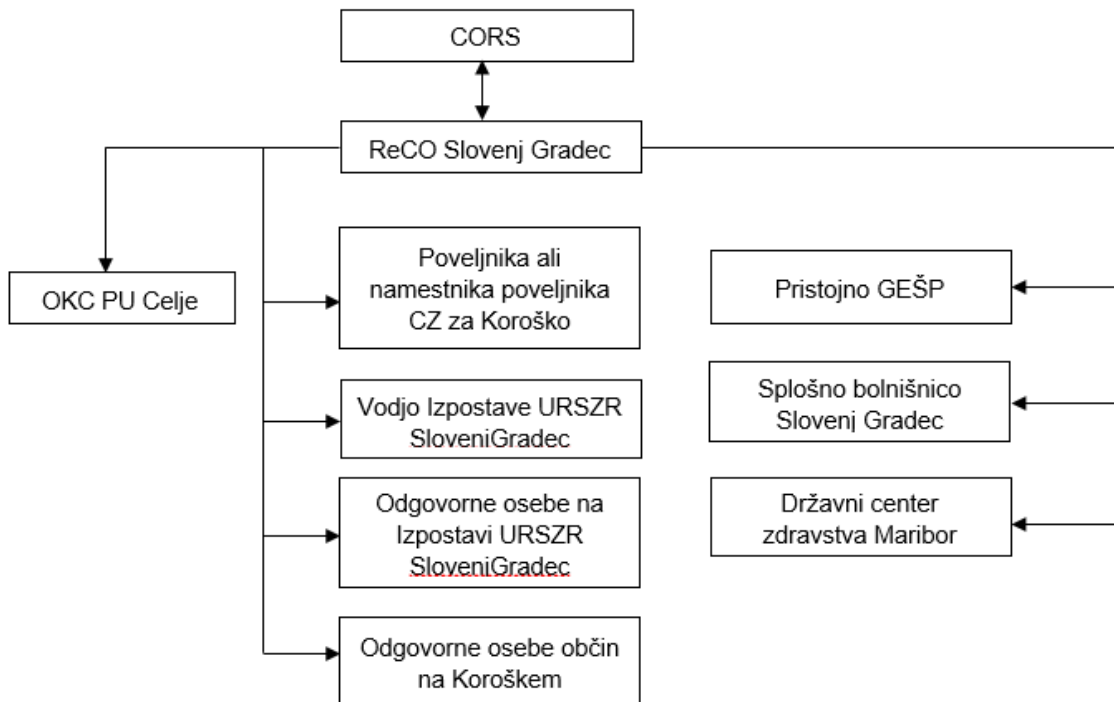
Ob nesreči zrakoplova na Koroškem CORS obvesti ReCO Slovenj Gradec, ta pa obvešča po vnaprej določenem seznamu. Če prejme obvestilo o nesreči ReCO Slovenj Gradec, o tem obvesti CORS, ki preveri podatke pri OKZP (KZPS, d. o. o.).

Ob nesreči zrakoplova na letališču na Aerodromu Slovenj Gradec letališče obvesti ReCO Slovenj Gradec. Če sile in sredstva ZRP javnih reševalnih služb, prevoznika ter občinskih sil za ZRP in reševalnih služb letališča ne zadostujejo, je potrebno uporabiti sile in sredstva na ravni regije. ReCO Slovenj Gradec posreduje informacijo o nesreči zrakoplova na Aerodromu Slovenj Gradec v CORS.

Ob nesreči zrakoplova večjega obsega in potrditvi obvestila, ReCO Slovenj Gradec obvesti:

- Pristojno gasilsko enoto širšega pomena,
- CORS,
- OKC PU Celje,
- Poveljnika CZ za Koroško ali namestnika,
- Vodjo Izpostave URSZR Slovenj Gradec,
- Vodjo ReCO Slovenj Gradec,
- Odgovorne osebe občin na Koroškem
- Javno letališče AERODROM Slovenj Gradec,
- Splošno bolnišnico Slovenj Gradec,
- pristojni zdravstveni dom preko Dispečerskega centra zdravstva Maribor,
- Inšpektorat Republike Slovenije za varstvo pred naravnimi in drugimi nesrečami (preko CORS)
- župana oziroma drugo odgovorno osebo v prizadeti samoupravni lokalni skupnosti in
- javnost (preko medijev).

ReCO Slovenj Gradec ob nesreči zrakoplova obvešča pristojne osebe po seznamu, pri čemer obvesti le prvo dosegljivo osebo na seznamu posamezne organizacije.



Shema 2: Shema obveščanja ob nesreči zrakoplova večjega obsega v Koroški regiji

Na regijski ravni je za obveščanje javnosti in komuniciranje z mediji ob nesreči zrakoplova večjega obsega, v skladu s pooblastili, pristojen poveljnik CZ za Koroško, oziroma član štaba, ki ga poveljnik zadalži za izvedbo te naloge.

Za sprotno obveščanje vlade, ministrstev in drugih državnih organov ter služb, občin in drugih samoupravnih lokalnih skupnosti, organov vodenja ZRP ter javnosti URSZR v sodelovanju z ministrstvi, vladnimi službami in drugimi državnimi organi ter nevladnimi organizacijami:

- pripravlja dnevne in izredne informativne biltene,
- objavlja informacije na Teletekstu Televizije Slovenija,
- objavlja informacije na spletnih straneh URSZR,
- objavlja občasne širše pisne informacije.

P – 15	Podatki o odgovornih osebah, ki se jih obvešča o nesreči (regija/občine)
--------	--

5.3 Obveščanje javnosti

Ob nesreči zrakoplova se na Koroškem obveščajo:

- obveščanje ogroženih prebivalcev na ogroženem naseljenem območju ter
- obveščanje širše javnosti, ki na regijski ravni zajema obveščanje domače javnosti o poteku zaščitno-reševalnih dejavnosti.

Na regijski ravni je za obveščanje javnosti in komuniciranje z mediji ob nesreči zrakoplova večjega obsega, v skladu s pooblastili, pristojen poveljnik CZ za Koroško, oziroma član štaba, ki ga poveljnik zadalži za izvedbo te naloge.

5.3.1 Obveščanje prebivalcev na ogroženem naseljenem območju

Obveščanje prebivalcev na prizadetem območju mora biti usklajeno z obveščanjem splošne javnosti.

ReCO Slovenj Gradec posreduje občinam na območju nesreče vse informacije za javnost, ki jih s strani Štaba CZ RS prejme preko CORS.

Za obveščanje prebivalcev o nesreči (navodila o ravnanju in ukrepi) na prizadetem območju so pristojne občine, ki načine in oblike obveščanja podrobneje opredelijo v načrtih oziroma delih načrtov zaščite in reševanja ob nesreči zrakoplova.

Občine informacije lahko posredujejo prek posebne objavljene telefonske številke, lokalnih medijev in na druge krajevno običajne načine. Prebivalce obveščajo o razmerah na prizadetem območju, o izvajanju zaščitnih ukrepov in nalog ZRP ter osebne in vzajemne zaščite.

Svojce udeležencev nesreče obvešča in za njih poskrbi pristojni prevoznik zrakoplova.

5.3.2 Obveščanje širše javnosti o poteku zašitnih in reševalnih dejavnost

Po aktiviranju Štaba CZ RS sporočila za javnost glede opravljanja nalog ZRP pripravlja in posreduje v objavo Štab CZ RS. To nalogo opravlja predstavnik za odnose z javnostmi URSZR oziroma po potrebi služba MO, pristojna za odnose z javnostmi. Po potrebi oziroma ob nesreči večjega obsega se v obveščanje javnosti vključi UKOM v skladu s svojimi pristojnostmi.

Avtorji, ki objavijo sporočila za javnost, jih morajo posredovati v vednost CORS, ReCO Slovenj Gradec in UKOM.

Ob nesreči zrakoplova ter o izvajanju nalog ZRP je za obveščanje širše domače javnosti iz regijske pristojnosti odgovoren skupaj s prevoznikom in drugimi pristojnimi organi poveljnik CZ za Koroško ali druga pooblaščenca oseba z njegove strani:

- organizira in vodi tiskovno središče,
- organizira in vodi novinarske konference,
- pripravlja skupna sporočila za javnost.

Izpostava URSZR Slovenj Gradec v ta namen po potrebi:

- pripravlja informativni bilten.

Ob nesreči zrakoplova so za takojšnje posredovanje nujnih sporočil Štaba CZ za Koroško oziroma Izpostave URSZR Slovenj Gradec na podlagi Zakona o medijih (Ur. List RS, št. 110/06-UPB1) dolžni mediji brez odlašanja brezplačno objaviti nujna sporočila v zvezi z resno ogroženostjo življenja, zdravja ali premoženja ljudi ter kulturne dediščine in okolja.

Za takojšnje posredovanje sporočil državnih organov za javnost so odgovorni:

- Slovenska tiskovna agencija,
- Radio Slovenija – I. in II. program,
- Televizija Slovenija – I. in II. program,
- lokalni mediji:
 - Koroški radio

O nesreči zrakoplova lahko javnost seznanijo tudi:

- vodja intervencije,
- pristojni poveljnik CZ (občine, regije),
- župan prizadete občine,
- vodja Izpostave URSZR Slovenj Gradec in
- druge pooblaščenca osebe.

P – 17	Seznam prejemnikov informativnega biltena
P – 18	Seznam medijev, ki bodo posredovali obvestilo o izvedenem alarmiranju in napotke za izvajanje zaščitnih ukrepov za Koroško
D – 7	Navodilo prebivalcem za ravnanje ob nesrečah

5.4 Alarmiranje

Ob nesreči zrakoplova na naseljeno območje, ko je neposredno ogroženo življenje ali zdravje ljudi in živali je treba prebivalstvo opozoriti na neposredno nevarnost z alarmiranjem, v skladu s predpisi.

Alarmiranje javnosti praviloma izvede ReCO Slovenj Gradec na zahtevo:

- pristojnega vodje intervencije,
- Poveljnika CZ za Koroško ali njegovega namestnika,
- župana ogrožene občine in
- poveljnika ali namestnika štaba CZ ogrožene občine.

Operater v ReCO Slovenj Gradec mora takoj po znaku za neposredno nevarnost posredovati obvestilo sredstvom javnega obveščanja oziroma na drug predviden način o vrsti nevarnosti, napotke za osebno in vzajemno zaščito in napotke za izvajanje zaščitnih ukrepov ki jih pridobi s strani vodje intervencije, pristojnega poveljnika CZ ali namestnika ali župana ogrožene občine.

Predvsem se ogroženim prebivalcem posreduje podatke o:

- vzroku za uporabo alarmnega znaka,
- ogroženem območju,
- napotkih za osebno in vzajemno zaščito,
- napotkih za izvajanje zaščitnih ukrepov in
- napotkih za ravnanje prebivalcev ob nesreči zrakoplova.

Obvestila ogroženim prebivalcem posreduje ReCO Slovenj Gradec preko lokalnih medijev oziroma na drug krajevno običajen način.

Po prenehanju nevarnosti ReCO Slovenj Gradec proži alarmni znak »Konec nevarnosti« na osnovi ukaza poveljnika CZ za Koroško.

V primeru, da pride do nesreče zrakoplova v obmejnem pasu z Republiko Avstrijo je bil zato sprožen alarmni znak za neposredno nevarnost, ReCO Slovenj Gradec o tem obvesti CORS, le-ta pa obvestilo posreduje pristojnemu centru za obveščanje v Republikli Avstriji.

6 AKTIVIRANJE SIL IN SREDSTEV

6.1 Aktiviranje sil in sredstev za ZRP

Aktiviranje sil in sredstev za ZRP poteka glede na obseg ter kraj nesreče.

Ob nesreči manjšega obsega na Koroškem se aktivirajo:

- poklicne reševalne službe,
- po potrebi enote in službe za ZRP občine.

Ob nesreči večjega obsega na Koroškem se aktivirajo:

- poklicne reševalne službe,
- enote in službe za ZRP na ravni regije in občine.

Po prejetju obvestila o nesreči zrakoplova in po prvih poročilih s kraja nesreče, poveljnik CZ za Koroško, sprejme, glede na trenutne razmere, možen razvoj razmer ter potrebe, odločitev o aktiviranju ustreznih organov in strokovnih služb za ZRP.

Glede na oceno stanja in možen razvoj dogodkov poveljnik CZ za Koroško skliče oziroma aktivira organe CZ oziroma druge organe, ki podpirajo to vodenje:

- namestnika poveljnika CZ za Koroško,
- Štab CZ za Koroško,
- poveljnice CZ občin in
- Izpostavo URSZR Slovenj Gradec.

Vodja Izpostave URSZR Slovenj Gradec aktivira delavce izpostave za izvajanje nalog ob nesreči in nudenje podpore Štabu CZ za Koroško.

Za zagotavljanje komunikacijske in informacijske podpore se ReCO Slovenj Gradec okrepi z dodatnimi delavci.

Poveljnik CZ za Koroško spremlja razmere na kraju nesreče in odloča o nadaljnjih ukrepih in nalogah.

6.2 Aktiviranje regijskih organov vodenja CZ in njihovih strokovnih služb

Po prejetju obvestila o nesreči zrakoplova in po prvih poročilih s kraja nesreče poveljnik CZ za Koroško presodi o trenutnih razmerah in na podlagi stanja na terenu (razsežnosti in posledic nesreče ter zahtev po pomoči) sprejme odločitve o uporabi regijskega načrta ter o aktiviranju regijskih organov CZ, pristojnih za operativno in strokovno vodenje ZRP.

Glede na oceno stanja in napovedi dogodkov poveljnik CZ za Koroško sprejme odločitve o nadaljnjih ukrepih in nalogah ZRP.

6.3 Aktiviranje regijskih sil in sredstev za gešp

O aktiviranju regijskih sil in sredstev za ZRP odloča poveljnik CZ za Koroško. Enote, službe in druge operativne sestave sil za ZRP aktivira ReCO Slovenj Gradec, oz. Izpostava URSZR Slovenj Gradec, v skladu z načini in postopki aktiviranja in mobilizacije sil in sredstev za ZRP v Koroški regiji, kot so razdelani v Dokumentih o mobilizaciji ali aktiviranju pripadnikov regijskih enot in služb CZ ter drugih sil za ZRP.

V kolikor obstaja potreba (zahteva vodje intervencije), se preko ReCO Slovenj Gradec prenese zahteva za sodelovanje oziroma uporabo zrakoplovov Letalske enote SV ali Letalske enote Policije v CORS.

Pripadnike regijskih sil za zaščito, reševanje in pomoč v Koroški regiji vpokliče Izpostava URSZR Slovenj Gradec, ki ureja vse zadeve glede nadomestil plač in povračil stroškov, ki jih imajo pripadniki pri opravljanju dolžnosti v CZ oziroma pri zaščiti in reševanju.

Sile za ZRP, ki odidejo na mesto nesreče zrakoplova, se zberejo na svojih zbirališčih in se po potrebi dodatno opremijo in določijo naloge.

P – 3	Pregled sil za zaščito reševanje in pomoč
P – 5	Seznam zbirališč sil za zaščito, reševanje in pomoč (RS/regije/občine)
D – 14	Vzorec odredbe o aktiviranju sil in sredstev za ZRP
D – 15	Vzorec delovnega naloga

6.4 Zagotavljanje pomoči v materialnih in finančnih sredstvih

Poveljnik CZ RS na predlog vodij intervencijskih enot in služb presodi o potrebah po materialnih ter finančnih sredstvih.

O uporabi materialnih sredstev, ki so:

- last Zavoda RS za blagovne rezerve (državne blagovne rezerve) za pomoč prizadetim ob nesreči zrakoplova odloča Vlada RS na predlog ministra, pristojnega za preskrbo, v sodelovanju z ministrom, pristojnim za infrastrukturo (na pobudo poveljnika CZ RS oziroma njegovega namestnika);

- državne rezerve materialnih sredstev, katerih skrbnik je URSZR (državne rezerve materialnih sredstev), za pomoč prizadetim ob nesreči zrakoplova odloča Vlada RS, v nujnih primerih pa poveljnik CZ RS.

Materialna pomoč Koroške regije ob nesreči zrakoplova obsega:

- posredovanje pri zagotavljanju specialne opreme
- pomoč v tipizirani zaščitni in reševalni opremi in
- **pomoč v finančnih sredstvih.**

Za potrebe izvajanja zaščitnih ukrepov in nalog se najprej uporabi materialno tehnična sredstva iz regijskega in občinskih skladišč.

Posamezni strokovnjaki, enote in službe ter materialno tehnična pomoč iz drugih držav se na Koroškem zbira v regijskem logističnem centru Izpostave URSZR Slovenj Gradec. Regijski logistični center Slovenj Gradec se nahaja v Gasilskem domu Slovenj Gradec, Kidričeva ulica 3, Slovenj Gradec.

P – 8	Pregled materialno tehničnih sredstev iz državnih rezerv za primer naravnih ali drugih nesreč v Koroški regiji
D – 1	Načrtovana finančna sredstva za izvajanje načrta ZiR za Koroško
D – 3	Načrt organizacije in delovanja državnega/regijskega logističnega centra ter prevzema in razdelitve mednarodne pomoči na letališčih

7 PRISTOJNOSTI IN NALOGE ORGANOV VODENJA TER DRUGIH IZVAJALCEV NAČRTA OB NESREČI ZRAKOPLOVA

Ministrstva in drugi izvajalci načrta

Organi in službe ministrstev na regijski ravni izdelajo in uskladijo z Izpostavo URSZR Brežice dokumente, ki obsegajo

- način zagotavljanja izvajanja dejavnosti med nesrečo),
- organizacijo, ukrepe in naloge ter njihove izvajalce,
- materialna, finančna in druga sredstva za izvajanje nalog in ukrepov,
- usmeritve za organiziranje, delovanje in izvajanje dejavnosti na lokalni ravni.

7.1 Organi in njihove naloge

Vodenje sil za ZRP je urejeno z Zakonom o varstvu pred naravnimi in drugimi nesrečami (Ur. List RS, št. 51/06-UPB, 95/07-ZSPJS-H in 97/10). Po tem zakonu se varstvo pred naravnimi in drugimi nesrečami organizira in izvaja kot enoten sistem na lokalni, regionalni in državni ravni.

Posamezni organi vodenja na regijski ravni imajo ob nesreči zrakoplova naslednje naloge:

Poveljnik CZ za Koroško:

- sprejme regijski načrt ZiR ob nesreči zrakoplova,
- aktivira regijski načrt ZiR ob nesreči zrakoplova,
- odloča o aktiviranju sil za zaščito, reševanje in pomoč v Posavju,
- oceni posledice nesreče zrakoplova in potrebo po vključitvi regijskih sil za ZRP,
- vodi operativno-strokovno dejavnost CZ in drugih sil za ZRP,
- usklajuje izvajanje operativnih ukrepov in dejavnosti regijskih organov,
- predlaga in odreja zaščitne ukrepe,
- nadzoruje izvajanje nalog-spremlja stanje na prizadetem območju,
- usklajuje izvajanje operativnih ukrepov in dejavnosti regijskih organov in o tem poroča Poveljniku CZ RS,

- obvešča Poveljnika CZ RS o posledicah in stanju na prizadetem območju, pripravi končno poročilo o izvajanju ZiR ob nesreči ter ga predstavi Poveljniku CZ RS in
- opravlja druge naloge iz svoje pristojnosti.

Štab CZ za Koroško:

- izdelava oceno situacije, oceno posledic nesreče, presoja razvoj razmer in ogroženosti, oceno potrebnih sil in sredstev,
- vodi karto aktivnosti,
- sprotno spremlja razmere na terenu,
- nudi strokovno pomoč Poveljniku CZ za Koroško ,
- pripravlja strokovne ukrepe in navodila za delo na območju nesreče,
- izdelava poročilo o nesreči,
- po potrebi nudi pomoč članom štabov CZ občin in opravlja druge naloge po odredbi Poveljnika CZ za Koroško.

Izpostava URSZR Slovenj Gradec:

- zagotavlja pogoje za delo poveljnika in Štaba CZ za Koroško ter vzpostavi službo za podporo poveljniku CZ za Koroško,
- zagotavlja delovanje komunikacijskega sistema za delovanje regijskih sil za ZRP
- zagotavlja informacijsko podporo organom vodenja na regijski ravni,,
- obvešča pristojne organe ob nesreči
- zagotavlja logistično podporo pri delovanju regijskih sil za ZRP,
- opravlja upravne in strokovne naloge ZRP iz svoje pristojnosti,
- po potrebi organizira logistični center ob nesreči,
- poziva pripadnike CZ in pripadnike drugih sil za ZRP v regiji,
- ureja sprejem mednarodne pomoči ter dostavo le-te na določeno območje,
- zbira, obdeluje in posreduje podatke o nesrečah in drugih dogodkih in
- opravlja druge naloge iz svoje pristojnosti.

D – 2	Načrt URSZR/izpostave/občine za zagotovitev prostorskih in drugih pogojev za delo poveljnika CZ in Štaba CZ/izpostave/občine
D – 22	Načrt dejavnosti

Regijski center za obveščanje:

- obvešča pristojne organe o nesreči zrakoplova,
- aktivira regijske in občinske sile za zaščito, reševanje in pomoč,
- posreduje obvestila za prebivalce Koroške
- alarmira prebivalce na ogroženih območjih,
- sodeluje z drugimi organizacijskimi enotami ministrstva, zlasti še z operativnim komunikacijskim centrom (OKC) Celje
- pomaga pri organizaciji komunikacijskega sistema za delovanje sil za zaščito, reševanje in pomoč,
- zbira in obdeluje podatke,
- opravlja druge naloge iz svoje pristojnosti.

Policijska uprava Celje

- zavaruje območje nesreče,
- preprečuje, odkriva in preiskuje kazniva dejanja in prekrške, odkriva in prijema storilce kaznivih dejanj in prekrškov, druge iskane osebe ter jih izroča pristojnim organom,
- nadzira in ureja promet v skladu s stanjem prometne infrastrukture ter omogoča interveniranje silam za zaščito, reševanje in pomoč,
- sodeluje z letalsko enoto policije pri oskrbovalnih, izvidniških in drugih nalogah pomembnih za zaščito, reševanje in pomoč,

- sodeluje pri identifikaciji mrtvih,
- obvešča Generalno policijsko upravo o umrlih tujcih ter
- opravlja druge naloge iz svoje pristojnosti.

Usklajevanje med CZ in policijo izvaja član štaba CZ za Koroško za koordinacijo dela s policijo.

D – 22	Načrt dejavnosti
--------	------------------

Zdravstveni domovi in Splošna bolnišnica Slovenj Gradec

- organizira in izvaja medicinsko oskrbo ponesrečenih na terenu in v zdravstvenih ustanovah,
- organizira bolnišnično oskrbo poškodovanih,
- izvaja druge ukrepe in naloge iz svoje pristojnosti.

D – 22	Načrt dejavnosti
--------	------------------

7.2 Operativno vodenje

Za operativno vodenje dejavnosti ZRP ob nesreči zrakoplova **manjšega obsega** na Aerodromu Slovenj Gradec in tudi zunaj letališča je odgovoren vodja intervencije, ki so mu neposredno podrejene vse sile, ki sodelujejo pri opravljanju nalog na terenu. Če je potrebno, se v izvajanje aktivnosti vključi poveljnik CZ občine.

Ob nesreči večjega obsega:

Ob nesreči večjega obsega operativno vodenje prevzame poveljnik CZ RS ob pomoči Štaba CZ RS. Vključijo se pristojni regijski in občinski poveljniki.

Poveljnik CZ RS določi vodjo intervencije, ki so mu neposredno podrejene vse sile, ki sodelujejo pri opravljanju nalog na terenu.

Vodja intervencije je predstavnik gasilcev najvišje kategorizirane enote, ki sodeluje pri reševanju ob nesreči zrakoplova, vodja podvodne reševalne službe, če se nesreča zgodi na vodnih površinah, ali druga pristojna oseba.

Logistično podporo regijskim silam za ZRP, kar obsega zagotavljanje zvez, opreme, materiala, prevoza, informacijske podpore, prehrane, zdravstvenega in drugega varstva, zagotavlja Izpostava URSZR Slovenj Gradec.

Preiskovanje nesreče zrakoplova

Nesreče zrakoplovov in resne incidente civilnih zrakoplovov preiskuje Služba za preiskovanje letalskih, pomorskih in železniških nesreč in incidentov (SPLPŽNI).

Za preiskovanje nesreče vojaškega ali tujega vojaškega zrakoplova je pristojna SV.

Območje nesreče civilnega zrakoplova, območje razbitin ter sledi in predmetov iz zrakoplova sprva zavarujejo **policisti** in sicer do zaključka njihovega ogleda oziroma do zaključka ogleda preiskovalnega organa. Policija o prvih izvedenih ukrepih obvešča preiskovalni organ in državnega tožilca. Po prenehanju varovanja s strani policistov se po potrebi nadaljuje z varovanjem na zahtevo glavnega preiskovalnega preiskovalca SPLPŽNI. Z varovanjem območja nesreče in območja razbitin ter sledi in predmetov se lahko preneha po izdaji pisnega sklepa glavnega preiskovalca.

Vstop na območje nesreče oziroma na območje razbitin je dovoljen le osebam, ki jim dovoli glavni preiskovalec SPLPŽNI. Ni se dovoljeno dotikati in premeščati razbitine, spreminjati območje nesreče, brisati ali spreminjati sledi nesreče zrakoplova, premeščati predmete ter drugo vsebino iz zrakoplova vse do konca varovanja območja nesreče oziroma območja razbitin.

Ker pride na kraj nesreče veliko število prvih posredovalcev (gasilci, reševalci, policisti in drugi), ki opravljajo svoje delo, je za kvalitetno preiskovanje nesreče potrebno zagotoviti čim bolj ohranjene sledi nesreče, ki bi jih prvi posredovalci zaradi narave svojega dela lahko nevede in nehote poškodovali ali celo uničili. Zato morajo prvi posredovalci upoštevati navodilo za zavarovanje sledov nesreče zrakoplova, pripravljeno s strani Ministrstva za notranje zadeve.

Preiskovalni organ pri ministrstvu, pristojnem za promet, lahko zaprosi za del logistične podpore ministrstvo, pristojno za obrambo, in ministrstvo, pristojno za notranje zadeve, če so za zagotovitev te podpore potrebne posebna oprema, usposobljenost in izurjenost.

V primeru nesreče vojaškega zrakoplova ali tujega vojaškega zrakoplova **vojaška policija** v sodelovanju s policijo zavaruje območje nesreče zrakoplova in območje razbitin ter sledi in predmete iz zrakoplova, ki je izven območja vojaških objektov. Vojaška policija izvaja varovanje po navodilih glavnega preiskovalca Stalne komisije za preiskovanje letalskih nesreč in incidentov vojaških zrakoplovov vse do zaključka preiskave oziroma do pisnega sklepa o prenehanju varovanja, ki ga izda glavni preiskovalec.

D – 1303	Navodilo prvim posredovalcem za zavarovanje sledov nesreče
----------	--

7.3 Uporaba zvez

Pri prenosu podatkov in govornem komuniciranju se lahko uporablja vsa razpoložljiva telekomunikacijska in informacijska infrastruktura, ki temelji na različnih medsebojnih povezanih omrežjih skladno z Zakonom o varstvu pred naravnimi in drugimi nesrečami ter Zakonom o telekomunikacijah. Prenos podatkov in komuniciranje med organi vodenja, reševalnimi službami ter drugimi izvajalci ZRP poteka s pomočjo več storitev oziroma zvez.

Pri **operativnem vodenju** ZRP se uporabljajo:

- **sistem zvez ZA-RE:**
 - podsistem radijskih zvez za neposredne in posredne radijske zveze med uporabniki radijskih postaj ter neposredne radijske zveze z regijskimi centri za obveščanje,
 - podsistem osebne klica za pošiljanje kratkih besedilnih sporočil imetnikom sprejemnikov osebne klica,
- **sistem ZA-RE+** za medsebojno komunikacijo med centri za obveščanje in izvajalci nalog iz načrta,
- **sistem ZA-RE DMR** za daljinsko krmiljenje in nadzor sistema javnega alarmiranja,
- **sistem ZA-RE+ DMR** za govorne komunikacije in pošiljanje sporočil SMS,
- **sistem zvez TETRA**, ki ga uporablja Policija.

Uporabijo se lahko tudi:

- **sistem zvez Zveze radioamaterjev Slovenije,**
- **letalske radijske postaje,**
- **drugi sistemi**, ki oz. če izpolnjujejo pogoje za vključitev v enoten informacijsko-komunikacijski sistem na področju varstva pred naravnimi in drugimi nesrečami.

Na območju **Koroške regije delujejo trije repetitorji** (05-Kapunar, 06-Plešivec in 13-Šumahov vrh). Izpad repetitorja se lahko nadomesti z mobilnim repetitorjem z agregatom.

Uporaba mobilnih repetitorskih postaj ZA-RE

Mobilne repetitorske postaje se uporabljajo za nadomestilo izpadlih repetitorskih postaj radijske mreže sistema zvez ZA-RE ali za izboljšanje delovanja omenjene mreže, če gre za lokacijo s slabšo pokritostjo z radijskim signalom ZA-RE ali potrebe po dodatnem repetitorju zaradi povečanega radijskega prometa oziroma zahteve zaradi organizacije prometa radijskih zvez ZA-RE ob nesreči.

Ob omejeni uporabi sistema zvez ZARE zaradi razgibane konfiguracije terena je možno postaviti praviloma v treh urah mobilni repetitor na določeno lokacijo. ReCO Slovenj Gradec posreduje CORS-u

zahtevo za namestitev mobilnega repetitorja na določeno lokacijo. Za namestitev mobilnega repetitorja je pristojna URSZR.

Podsistem osebne klica

V sistemu zvez ZA-RE deluje tudi podsistem osebne klica (pozivniki oziroma pagerji). Ta omogoča pošiljanje pisnih sporočil imetnikom sprejemnikov osebne klica. Sporočila pošilja ReCO Slovenj Gradec. V kolikor bi bilo nujno, bi bilo mogoče namestiti tudi mobilni digitalni repetitor.

Ob izvajanju ZRP se uporabljajo tudi **javne telekomunikacijske zmogljivosti**:

- sistem stacionarne telefonije (analogna in digitalna),
- sistem mobilne telefonije in prenosa podatkov,
- sistem satelitske telefonije in prenosa podatkov,
- telefaks,
- internet (e-pošta, videokonference in spletne aplikacije).

P – 19	Radijski imenik sistema zvez ZARE, ZARE+ (RS)
D – 4	Načrt zagotavljanja zvez ob nesreči

8. ZAŠČITNI UKREPI TER NALOGE ZAŠČITE, REŠEVANJA IN POMOČI

8.1 Ukrepi ZRP

Zaščitni ukrepi, ki se izvajajo ob nesreči zrakoplova izvajajo:

- prostorski, urbanistični, gradbeni in drugi tehnični ukrepi,
- RKB zaščita,
- evakuacija,
- sprejem in oskrba ogroženih prebivalcev in
- zaščita kulturne dediščine.

Posebno pozornost pri izvajanju zaščitnih ukrepov je treba posvetiti invalidom in ranljivim skupinam (otroci, starejši, nosečnice in drugi).

Podrobneje se zaščitni ukrepi ZRP razdelajo v občinskih načrtih zaščite in reševanja ob nesreči zrakoplova oziroma v posameznih delih občinskih načrtov zaščite in reševanja če občina ne izdeluje načrta v celoti.

Glavna naloga na ravni regije je povezovanje in koordiniranje nalog in aktivnosti med organi lokalnih skupnosti, organi in službami regijskega pomena in URSZR.

P – 7	Pregled javnih in drugih služb, ki opravljajo dejavnosti, pomembne za zaščito, reševanje in pomoč
-------	---

8.1.1 Prostorski, urbanistični, gradbeni in drugi tehnični ukrepi

Ob nesreči zrakoplova večjega obsega, ki se lahko zgodi kjerkoli, občine in organizacije, ki gospodarijo s cestno, železniško, elektroenergetsko ter drugo infrastrukturo (komunalna podjetja Občin, SŽ, , elektro podjetja,...), izvajajo naslednje ukrepe:

- določitev in ureditev lokacij za postavitve zasilnih prebivališč,
- določitev in ureditev lokacij za začasno skladiščenje ruševin ter drugih odpadkov,
- določitev in ureditev lokacij oziroma objektov za zbiranje ter začasno skladiščenje nevarnih snovi,
- določitev lokacij za shranjevanje trupel do pokopa,
- ustavitve prometa po cestah, železnici in na letališču na ogroženem območju,
- vzpostavitev komunikacij in določitev obhodnih poti.

Občine v svojih prostorskih aktih določijo lokacije, ki se ob naravni ali drugi nesreči lahko uporabijo za ureditev začasnih skladišč ruševin in drugih odpadkov, lokacije za postavitev začasnih prebivališč ter lokacije oziroma objekte za začasno skladiščenje nevarnih snovi in kontaminiranega materiala.

Pri tem je treba upoštevati varnost lokacije, topografske značilnosti, velikost uporabne površine, okoljske razmere (čistost okolja, podnebne razmere itn.), sestavo tal, vegetacijo, dostopnost, oskrbo z vodo, bližino infrastrukture (komunala, energetika in promet), oddaljenost od obstoječih družbenih in gospodarskih objektov, oddaljenost od zavarovanih in posebno občutljivih območij, možnosti zavarovanja območja ter urejene pravice do rabe zemljišča.

Vrsta odpadkov je odvisna od tovora, ki ga zrakoplov prevaža. Pri ravnanju z nevarnimi odpadki in RKB-kontaminiranimi predmeti (kot je npr. zaščitna oprema, uporabljena ob nesreči zrakoplova) je treba upoštevati veljavno zakonodajo.

Občinski štabi CZ in štab CZ za Koroškoter enote Civilne zaščite, javne gospodarske službe in druga podjetja morajo ob nesreči zrakoplova začeti izvajati operativne zaščitne ukrepe.

Če je posledica nesreče zrakoplova več mrtvih, je potrebno trupla ustrezno zaščititi pred okoljskimi vplivi v skladu s predpisi, ki določajo ravnanje z infektivnimi trupli in Pravilnikom o prevozu in pokopu posmrtnih ostankov.

Ob nesreči zrakoplova na urbano območje je pomembno, da se, kadar so posledica poškodovani objekti (kot posledica eksplozije ali požara ob nesreči zrakoplova), čim prej ugotovi poškodovanost (stavb in gradbeno-inženirskih objektov), ki jih je s preprostimi ukrepi mogoče hitro sanirati ali utrditi, koliko objektov je tako močno poškodovanih, da jih ni mogoče popraviti, in koliko je prebivalcev, ki jim je treba zagotoviti začasno prebivališče.

Prav tako je treba ugotoviti stanje komunalne infrastrukture in takoj začeti popravljati električne napeljave in transformatorje, telefonsko omrežje, vodovode in plinovode ter tudi energetske objekte, ki so zaradi nesreče poškodovani. Ugotoviti je treba stanje prometnic, opraviti zapore cest in po potrebi urediti obvoze. Ob nesreči naloge izvajanja zapor cest in zagotovitev začasnih obvozov izvedejo podjetja oziroma službe, ki skrbijo za vzdrževanje cest in prometne infrastrukture (komunalna in cestna podjetja) ter gradbena podjetja.

Ukrep bodo izvajala tehnično reševalne enote Koroške regije, prostovoljna gasilska društva ter pooblašcene organizacije, ki imajo ustrezno mehanizacijo.

P – 10	Pregled gradbenih organizacij
P – 13	Pregled avtomobilskih lestev za reševanje in gašenje iz visokih zgradb
P – 32	Pregled članov komisije za ocenjevanje poškodovanosti objektov
P – 33	Seznam članov komisije za ocenjevanje škode

8.1.2 Radiološka, kemična in biološka zaščita

Ob nesreči zrakoplova obstaja nevarnost, da lahko zaradi poškodbe zrakoplova pride do nenadzorovanega izpusta nevarnih snovi v okolje, zato je treba na celotnem prizadetem območju postriti nadzor nad nevarnim blagom in ravnanjem z njim.

Naloge enot, ki izvajajo RKB-zaščitne ukrepe ob nesreči zrakoplova, ki je prevažalo nevarno blago:

- izvidovanje nevarnega blaga v okolju (detekcija, identifikacija, dozimetrija in enostavnejše analize),
- ugotavljanje in označevanje meja kontaminiranih območij,
- ugotavljanje prenehanja radiološke, kemične in biološke nevarnosti,
- jemanje vzorcev za analize in preiskave,
- usmerjanje, usklajevanje in izvajanje zaščitnih ukrepov,
- izvajanje dekontaminacije ljudi in opreme.

Ukrepe ob nesreči zrakoplova, pri kateri so prisotne nevarne snovi, izvajajo KGZ Ravne na Koroškem in PGD Slovenj Gradec (GEŠP) in PGD Radlje ob Dravi (GEŠP).

Za detekcijo in identifikacijo kemičnih, bioloških ali drugih virov ogrožanja ob nesrečah se lahko vključi tudi regijska enota za RKB izvidovanje.

URSZR na zahtevo aktivira pooblaščen ekološki laboratorij z mobilno enoto (ELME) iz Ljubljane, mobilno enoto z ekološkim laboratorijem (MEEL) pri Nacionalnem laboratoriju za zdravje, okolje in hrano ter sodeluje s SV in njenimi zmogljivostmi. Analize, ki jih na terenu ni mogoče opravljati, izvajajo po potrebi pooblaščen organizacije, ki so opremljene z laboratoriji za najzahtevnejše kemične, biološke in radiološke preiskave.

Dekontaminacijo na terenu lahko izvajajo občinske enote za dekontaminacijo. Tudi URSZR ima za ukrepanje ob nesrečah z nevarnimi snovmi organizirano in opremljeno enoto za dekontaminacijo.

Radiološko, biološko in kemično dekontaminacijo ob nesreči zrakoplova lahko izvajajo tudi enote SV.

Ob nesreči zrakoplova, ko so zaradi nevarnega blaga ogrožene podtalnica in kmetijske, gozdne ter vodne površine, ReCO Slovenj Gradec o dogodku obvesti tudi pristojne inšpekcijske službe, ki jih sicer obvešča ob nesreči z nevarnimi snovmi.

Če pride do kontaminacije širšega območja kot verižna nesreča zrakoplova, se izvajajo zaščitni ukrepi v skladu z regijskim oziroma občinskim načrtom zaščite in reševanja ob nesreči z nevarnimi snovmi ali ob radiološki nesreči.

Občine morajo v svojih načrtih podrobneje opredeliti obveščanje prebivalcev ob nesreči zrakoplova z nevarnim blagom, kateri zaščitni ukrepi se bodo ob tem izvajali in kako.

P – 37	Seznam podjetij za odvoz nevarnih snovi
D – 24	Radiološka, kemijska in biološka zaščita – razdelava zaščitnega ukrepa za pomoč pri

8.1.3 Evakuacija

Ob nesreči zrakoplova se evakuacija izvaja, če pride do padca zrakoplova na naseljeno območje ali so zaradi večjega požara oziroma nenadzorovanega uhajanja nevarnih snovi v okolje ogrožena življenja ljudi in živali, premoženje in kulturna dediščina.

Evakuacijo lahko odredi župan in poveljnik CZ, v nujnih primerih pa tudi vodja intervencije.

Evakuacijo načrtujejo in organizirajo občine v skladu s svojimi načrti zaščite in reševanja.

Poveljnik CZ ali vodja intervencije ima pravico in dolžnost, da med vodenjem ZRP odredi tudi umik ljudi, živali in premoženja iz ogroženih objektov in z območij. Umik lahko odredi le, če ne more drugače zavarovati ljudi in premoženja ter zagotoviti izvajanja ZRP, in sme trajati le toliko časa, kolikor je to nujno.

Občine morajo v svojih načrtih opredeliti lokacije evakuacijskih zbirališč, kako bo evakuacija potekala in kdo pri njej sodeluje, postopke evidentiranja evakuiranih prebivalcev ter razporejanje evakuiranih prebivalcev.

Koroška regija sodeluje z zagotavljanjem ustrezne opreme in sredstev iz državnih rezerv, ki je potrebna ob nastanitvi in oskrbi ogroženih.

8.1.4 Sprejem in oskrba ogroženih prebivalcev

Sprejem in oskrbo ogroženih prebivalcev načrtujejo in izvajajo občine v občinskih načrtih oziroma delih načrta skupaj z načrtovanjem evakuacije. Nastanitev se izvede v primerne objekte na neogroženih predelih občine, kjer so zagotovljeni pogoji za življenje (elektrika, voda, ogrevanje, sanitarije). V ta

namen se običajno uporabijo športni objekti, športne telovadnice, počitniške kapacitete izven sezone in drugi za to primerni objekti.

Prebivalcem, ki zaradi posledic nesreče ne morejo ostati doma in so ostali brez sredstev za preživljanje, morajo občine zagotoviti zatočišče ter oskrbo z najnujnejšimi življenjskimi potrebščinami.

Sprejem in oskrba ogroženih ter prizadetih prebivalcev obsegata:

- evidentiranje ogroženih prebivalcev,
- urejanje sprejemališč,
- urejanje začasnih prebivališč (če je le mogoče, se prebivalci namestijo v zidane objekte oziroma bivalnike),
- nastanitev prebivalstva,
- oskrbo z najnujnejšimi življenjskimi potrebščinami: pitno vodo, hrano, obleko, električno energijo, nujno zdravstveno oskrbo, psihološko pomočjo, obveščanjem in izobraževanjem šoloobveznih otrok,
- zbiranje in razdeljevanje humanitarne pomoči.

Sprejem in oskrbo ogroženih prebivalcev organizirajo občine, izvajajo pa jo občinske javne službe v sodelovanju z drugimi organizacijami. Pri izvajanju tega ukrepa sodelujejo tudi enote CZ (nastanitveni centri) in prostovoljne humanitarne ter druge organizacije.

Občine morajo v svojih načrtih opredeliti, katera služba vodi evidenco o evakuiranih ljudeh, o lokacijah nastanitve ter zagotovitvi najnujnejših možnosti za nastanitev, pitno vodo, hrano, obleko ter zdravstveno oskrbo, postopkih zbiranja in razdeljevanja humanitarne pomoči.

Če potrebe po nastanitvi in oskrbi ogroženih prebivalcev presega možnosti posamezne občine, pri tem pomaga regija z zagotavljanjem opreme in sredstev iz državnih rezerv, ki je potrebna za oskrbo in nastanitev prebivalcev.

P – 20	Pregled sprejemališč za evakuirane prebivalce
P – 21	Pregled objektov, kjer je možna začasna nastanitev ogroženih prebivalcev in njihove zmogljivosti ter lokacije, primerne za postavitev zasilnih prebivališč
P – 22	Pregled organizacij, ki zagotavljajo prehrano
P – 25	Pregled humanitarnih (človekoljubnih) organizacij, ki sodelujejo pri oskrbi prebivalcev
D – 11	Zaščitni ukrep Sprejem in oskrba ogroženih prebivalcev – priporočilo

8.1.5 Zaščita kulturne dediščine

Zaščita kulturne dediščine obsega priprave in izvajanje ukrepov za zmanjšanje nevarnosti ter preprečevanje škodljivih vplivov nesreče zrakoplova na kulturno dediščino. Izvajajo jih strokovnjaki s področja varstva kulturne dediščine v sodelovanju z enotami CZ in drugimi silami za ZRP.

Kulturna dediščina se identificira na osnovi predhodno posredovanih podatkov o kulturni dediščini, ki jih pripravljajo strokovne javne službe. S podatki o kulturni dediščini in njeni ogroženosti morajo občine in enote CZ ter sile za ZRP predhodno razpolagati. Ministrstvo, pristojno za kulturno dediščino, vodi register nepremične kulturne dediščine, ki je uradna zbirka podatkov o nepremični kulturni dediščini v Republiki Sloveniji.

Zaščita kulturne dediščine obsega ukrepe in aktivnosti, ki se izvedejo neposredno ob nesreči ter tik po njej. Ukrepe reševanja kulturne dediščine ob nesreči zrakoplova izvajajo lastniki in uporabniki oziroma upravljavci kulturne dediščine. Pri tem jim pomagajo pristojne strokovne ustanove, občine in država. Neposredno po nesreči mora pristojna javna služba Zavoda za varstvo kulturne dediščine Slovenije (ZVKDS) pridobiti podatke glede stanja kulturne dediščine, ki je bila ob nesreči zrakoplova poškodovana, ter v sodelovanju z lastniki in upravljavci dediščine tudi dokumentirati poškodbe. V nadaljevanju se pristojni konservator odloči glede takojšnjih zaščitnih ukrepov, ki so potrebni, da ne bi

prišlo še do dodatne škode ali uničenja kulturne dediščine. Nujne zaščitne ukrepe po navodilih pristojnega konservatorja izvedejo lastniki ali upravljavci dediščine.

Koroška regija se v primeru poškodovanja kulturne dediščine ob nesreči zrakoplova takoj poveže z **Zavodom za varstvo kulturne dediščine Slovenije, Območno enoto Maribor**.

P – 31	Pregled kulturne dediščine (regije/občine)
--------	--

8.2 Naloge ZRP

Ob nesreči zrakoplova se opravljajo naslednje naloge ZRP:

- po potrebi vključitev v iskanje pogrešanih oseb,
- gašenje in reševanje ob požarih,
- prva pomoč in NMP,
- reševanje iz ruševin,
- reševanje na vodi in iz nje,
- pomoč ogroženim in prizadetim prebivalcem,
- zagotavljanje osnovnih pogojev za življenje ob nesreči,
- posebno pozornost pri opravljanju nalog ZRP je treba posvetiti invalidom in ranljivim skupinam (otroci, starejši, nosečnice in drugi).

Podrobneje se naloge ZRP opredelijo v občinskih načrtih zaščite in reševanja oziroma posameznih delih občinskih načrtov zaščite in reševanja.

8.2.1 Iskanje pogrešanih oseb ob nesreči zrakoplova

Pri iskanju pogrešanega zrakoplova lahko sodelujejo tudi sile za ZRP:

- gorska reševalna služba, (**društvo GRS Maribor in društvo GRS Koroške**), ki išče in poizveduje za pogrešanimi v primeru nesreče zrakoplova v gorskem svetu,
- podvodna reševalna služba, (**regijska tehnično reševalna enota-ekipa za reševanje na in iz vode ter Slovenska potapljaška zveza – podvodna reševalna služba**), ki išče pogrešane in rešuje ponesrečene ob nesreči zrakoplova na vodnih površinah,
- enote reševalcev z reševalnimi psi (**Kinološka zveza Slovenije**) katerih naloga je iskanje in reševanje pogrešanih oseb ter nudenje pomoči preživelim,
- jamarska reševalna služba, ki lahko sodeluje pri zaščiti in reševanju tudi ob drugih nesrečah v skladu z organizacijo in sposobnostmi službe,
- poizvedovalna služba RK, (**območna združenja Rdečega križa v Koroški**) ki poizveduje za izginulimi oziroma pogrešanimi osebami, prenaša družinska sporočila in navezuje stike s svojci, sodeluje pri združevanju družin, evakuacijah ter vodi registre razseljenih oseb in evakuirancev in
- prostovoljci (**taborniki, gasilske zveze**).

Delovanje ob nesrečah zrakoplovov večjega obsega usklajuje poveljnik CZ RS, ki glede na oceno posledice nesreče odloča o obsegu in vrsti vključenih sil za ZRP, operativno pa jo vodi poveljnik CZ za Koroško.

8.2.2 Prva pomoč in NMP

Ranjenim in poškodovanim ob nesreči zrakoplova na kraju nesreče pomagajo službe NMP, ki prve pridejo na kraj nesreče. Službam NMP pomagajo gasilci in druge ekipe sil za ZRP, ki prenesejo poškodovane do mesta za zdravstveno oskrbo (MZO), ki naj bo na območju, od koder je mogoč nadaljnji prevoz do zdravstvene oskrbe.

V okviru prve in nujne medicinske pomoči se na MZO izvajajo:

- najnujnejša zdravstvena oskrba in priprava preživelih na prevoz v zdravstvene ustanove,
- prva psihološka pomoč,
- registracija udeležencev v nesreči in identifikacija oseb ter
- komunikacije (povezava z informacijskim centrom).

NMP ob nesreči zrakoplova izvajajo službe NMP, organizirane na primarni in sekundarni ravni zdravstvene dejavnosti v skladu s smernicami za delovanje sistema NMP ob množičnih nesrečah.

Predbolnišnični del ukrepov sistema NMP v množičnih nesrečah obsega štiri temeljne sklope:

- aktivnosti na poti do kraja nesreče,
- prihod na kraj nesreče,
- organizacijo službe NMP na kraju nesreče,
- prevoz pacientov.

Reševanje ob nesreči zrakoplova, v kateri so prisotne zdravju škodljive oz. strupene kemikalije, zahteva poseben protokol. V ta namen so bile izdane Smernice za ukrepanje v KBRJ-nesrečah in so dostopne na spletni strani Ministrstva za zdravje.

Kadar je potreben prenos poškodovanih z vroče cone na prostor za dekontaminacijo ali prostor za zdravstveno oskrbo, jih lahko prenašajo samo ustrezno usposobljene in opremljene ekipe.

Ob nesreči z več žrtvami se po potrebi poleg rednih služb lahko aktivira tudi enota za identifikacijo oseb pri Inštitutu za sodno medicino pri Medicinski fakulteti.

Občine v svojih načrtih opredelijo potek prve medicinske pomoči, opredelijo napotitev v zdravstveno ustanovo, z zdravstvenimi ustanovami doreči potek zdravniškega pregleda, triaže in specialističnega pregleda, kdo bo izvajal higiensko protiepidemične preglede in oskrbo z zdravili, sanitetnim materialom in opremo, kako bodo aktivirane redne službe za identifikacijo oseb in kako poteka postopek za zahtevo po pomoči ekipe za identifikacijo mrtvih pri Medicinski fakulteti.

Po izvedeni triazi in nudeni zdravniški pomoči se ponesrečenci po potrebi iz zdravstvenih postaj napotijo v nadaljnje zdravljenje v **splošne ali specialistične bolnišnice (Splošna bolnišnica Slovenj Gradec, Univerzitetni klinični center Maribor)**.

P – 27	Pregled splošnih in specialističnih bolnišnic
D – 6	Navodilo za izvajanje psihološke pomoči
D – 109	Smernice za delovanje sistema NMP ob množičnih nesrečah (MZ)
D – 110	Načrt aktiviranja enote za identifikacijo mrtvih in navodilo za delo ekip za identifikacijo

8.2.3 Gašenje in reševanje ob požarih

Naloge gašenja požarov in reševanja na zrakoplovu ali letališču skladno z načrtom zaščite in reševanja izvajajo:

- gasilske enote širšega pomena (Koroški gasilski zavod Ravne na Koroškem, PGD Slovenj Gradec in PGD Radlje ob Dravi),
- gasilske enote pristojnih gasilskih društev in
- po potrebi druge enote sosednjih gasilskih društev.

Gasilske enote izvajajo naslednje naloge:

- gašenje požarov in reševanje ob požarih in eksplozijah,
- reševanje ukleščenih in blokiranih potnikov,
- pomoč pri prenosu ponesrečencev s kraja nesreče in s težje dostopnih predelov,
- pomoč pri pripravi ponesrečenih za prevoz in

- druge splošne reševalne naloge.

Organiziranje in vodenje gasilskih enot vodijo in usmerjajo vodje gasilskih intervencij. Za gašenje in reševanje na težko dostopnem terenu se lahko sile in sredstva za reševanje (reševalci, gasilci in druga intervencijska vozila) do kraja nesreče prepeljejo s helikopterji policije ali SV.

Za gašenje in reševanje ob nesreči zrakoplova na težko dostopnem terenu se lahko sile in sredstva za reševanje (reševalci, gasilci in sredstva za reševanje) do kraja nesreče prepeljejo s helikopterji Policije ali SV. Po opravljenih aktivnostih gasilske enote preventivno spremljajo stanje požarne ogroženosti.

Vodja intervencije sil za ZRP mora pri izvajanju nalog gašenja in reševanja ob požarih, kakor tudi pri ostalih zaščitnih ukrepih in nalogah ob nesreči vojaškega zrakoplova reševalce opozoriti na možnost prevoza streliva in sprožitve katapultnega sedeža.

Občine morajo v svojih načrtih ali delih načrta opredeliti obveščanje ob požarih, organizacijo reševanja iz zgradb in ob nesreči z nevarnim blagom ter katere enote so namenjene za oskrbo z vodo.

8.2.4 Reševanje ob nesreči zrakoplova na težko dostopnem predelu ali na naseljenem območju

Ob nesreči zrakoplova na težko dostopnem terenu ali ob padcu zrakoplova na naseljeno območje se za iskanje ponesrečenih aktivirajo naslednje sile za ZRP:

- **Gorska reševalna služba:**
 - Društvo GRS Maribor, reševalna skupina Slovenj Gradec in Radlje ob Dravi,
 - Društvo GRS Koroške.
- **SPZ, Povodna reševalna služba Slovenije,**
- **tehnično reševalne enote,**
- **enota reševalnih psov za iskanje pogrešanih oseb:** Kinološka zveza Slovenije,
- **gasilske enote širšega pomena:**
 - Koroški gasilski zavod Ravne na Koroškem,
 - PGD Slovenj Gradec in
 - PGD Radlje ob Dravi.

Aktiviranje omenjenih enot izvaja ReCO Slovenj Gradec. Vso koordinacijo aktivnosti in reševanja se izvaja na nivoju regije.

Ob nesreči zrakoplova na težko dostopnem terenu se za prevoz potrebne opreme za tehnično reševanje uporabijo helikopterji policije in SV. Reševanje s helikopterji se izvaja skladno z Načrtom sodelovanja helikopterjev SV in policije pri izvajanju zaščite in reševanja.

Tehnično reševanje obsega:

- iskanje zasutih ljudi v ruševinah z geofoni in drugimi tehničnimi sredstvi oziroma psi za iskanje v ruševinah,
- reševanje ljudi in premoženja iz ogroženih in poškodovanih objektov in ruševin,
- odstranitev ovir na cestah, urejanje zasilnih poti in prehodov ter pomoč pri popravilu komunalne infrastrukture in odpravljanju drugih nujnih posledic ob nesreči zrakoplova,
- urejanje lokacij za začasno nastanitev ogroženih prebivalcev in
- reševanje na vodi in iz vode.

Vodja intervencije organizira reševanje ponesrečenih iz poškodovanega zrakoplova, umik poškodovanih, preživelih in mrtvih s kraja nesreče ter iskanje utopljenec oziroma pogrešanih. Intervencija se zaključuje, ko ni več neposredne nevarnosti za življenje in zdravje ljudi.

Delovanje organov, enot in služb ter drugih sil za ZRP v skladu z načelom postopnosti vodi, usmerja in usklajuje poveljnik CZ za Koroško oziroma njegov namestnik.

Pri izvajanju zgoraj navedenih nalog je **prepovedano:**

- dotikati se in premikati razbitine, ruševine ter druge vsebine zrakoplova brez predhodnega dovoljenja komisije za preiskovanje nesreče zrakoplova in ustreznega dokumentiranja ter
- spreminjati kraj nesreče in brisati sledi nesreče.

Gasilske enote sodelujejo pri različnih oblikah reševanja iz ruševin:

- reševanje ukleščanih in blokiranih potnikov,
- pomoč pri prenosu ponesrečencev s kraja nesreče in s težje dostopnih predelov,
- pomoč pri pripravi ponesrečenih za prevoz in
- druge splošne reševalne naloge.

Občine morajo v svojih načrtih bolj podrobno opredeliti organizacijo reševanja zasutih iz ruševin oziroma reševanja iz visokih zgradb.

8.2.5 Reševanje na vodi in iz vode

V Koroški regiji iskanje pogrešanih in reševanje ponesrečenih na vodi in iz vode ter sodelovanje pri opravljanju nujnih zaščitnih in drugih del zaradi preprečitve in ublažitve posledic nesreče izvajajo, skladno s predpisi in svojimi aktivnostmi, naslednje enote:

- **ZPS, Podvodna reševalna služba Slovenije,**
- **regijska tehnično reševalna enota** – ekipa za reševanje na in iz vode,
- **gasilska enota širšega pomena** (Koroški gasilski zavod Ravne na Koroškem, PGD Slovenj Gradec in PGD Radlje ob Dravi),
- **enote prostovoljnih gasilskih društev**, ki imajo za to usposobljene reševalce ter
- CZ s tem, da se reševanje izvaja usklajeno med različnimi reševalnimi službami in enotami.

8.2.6 Pomoč ogroženim in prizadetim svojcem oziroma prebivalcem

Informacijski center, ki je organiziran na nivoju države, v primeru potrebe, opravlja naloge na lokaciji Izpostave URSZR Slovenj Gradec. Preko sredstev javnega obveščanja mora v čim krajšem času po nesreči, objaviti telefonsko številko, na kateri lahko prebivalci na prizadetem območju dobijo informacije o posledicah nesreče.

Informacijski center nudi tudi psihološko in duhovno pomoč ki jo prizadetim in svojcem žrtev nudijo psihologi terapevti, duhovniki in drugi strokovnjaki, ki delujejo v informacijskem centru. Informacijski center nudi pomoč pri oskrbi in nastanitvi nepoškodovanih in svojcev ter preživelim pri vzpostavitvi stikov s svojci.

D – 5	Priporočilo o organiziranju in delovanju informacijskega centra
-------	---

8.2.7 Zagotavljanje osnovnih pogojev za življenje

Ko so vzpostavljeni osnovni pogoji za življenje ob nesreči, so izpolnjeni pogoji za preklic odrejenih zaščitnih ukrepov.

Zagotavljanje osnovnih pogojev za življenje ob nesreči zrakoplova obsega:

- nujno zdravstveno oskrbo ponesrečencev in odstranitev trupel ter drugih ljudi in živali na ogroženem območju,
- nastanitev in oskrba ogroženih prebivalcev s pitno vodo, hrano, zdravili in drugimi osnovnimi potrebščinami,
- zagotovitev nujnih prometnih povezav in
- zaščita kulturne dediščine.

Za izvajanje nalog na področju zagotavljanja osnovnih pogojev za življenje so zadolženi zdravstvo, pogrebne službe, komunalne organizacije in organizacije za urejanje prostora, občine, poveljniki CZ občin in poveljnik CZ za Koroško.

Občine morajo v svojih načrtih ali delih načrta opredeliti, katere službe bodo ob nesreči zrakoplova zadolžene za opravljanje določenih nalog ter predvideti vključevanje drugih služb v izvajanje aktivnosti.

Sklep o preklicu izvajanja zaščitnih ukrepov in nalog na podlagi sklepa poveljnika CZ RS sprejme poveljnik CZ za Koroško.

D – 10	Osnovni pogoji za življenje ob naravnih in drugih nesrečah - priporočilo
D – 20	Vzorec sklepa o preklicu izvajanja zaščitnih ukrepov in nalog ZRP

9 OSEBNA IN VZAJEMNA ZAŠČITA

Osebna in vzajemna zaščita obsega vse ukrepe za preprečevanje in ublažitev posledic nesreče, ki je prizadela potnike in/ali prebivalce, za zaščito njihovega zdravja in življenja ter varnosti njihovega imetja.

Z ukrepi, ki jih morajo izvesti potniki ob nesreči zrakoplova za zavarovanje svojih življenj in imetja (požar na zrakoplovu in podobno) je dolžan potnike seznaniti prevoznik.

Za organizacijo, razvoj in usmerjanje osebne in vzajemne zaščite prebivalcev so pristojne občine. V občinskem načrtu zaščite in reševanja ob nesreči zrakoplova se opredeli izvedba osebne in vzajemne zaščite. Prebivalci morajo biti ozaveščeni in informirani o ukrepih oziroma pravilnem ravnanju ter ukrepanju ob nesreči zrakoplova.

Pomembno vlogo pri izvajanju osebne in vzajemne zaščite imajo tudi pristojne službe za socialno varstvo ter človekoljubne organizacije.

Napotki za izvajanje osebne in vzajemne zaščite ter preventivni ukrepi in navodila za ravnanje ob nesreči, ki se lahko smiselno uporabijo tudi ob nesreči zrakoplova, so objavljeni na spletni strani gov.si [Napotki prebivalcem ob nesrečah](#).

D - 7	Navodilo prebivalcem za ravnanje ob nesreči
-------	---

10 RAZLAGA POJMOV IN OKRAJŠAV

10.1 RAZLAGA POJMOV

- **JAVNO LETALIŠČE** je letališče, ki je namenjeno in odprto za zračni promet in javni zračni prevoz.
- **LETALSKI PREVOZNIK** pomeni podjetje za zračni promet z veljavno operativno licenco.
- **LETALIŠČE** je določeno območje na kopnem ali vodi (vključno z zgradbami, napravami in opremo), delno ali v celoti namenjeno za prihode in odhode zrakoplovov in za njihovo gibanje po tleh.
- **NESREČA** je po zakonu o letalstvu dogodek, povezan z obratovanjem zrakoplova, ki se zgodi tedaj, ko se ena ali več oseb oziroma stvari vkrca v zrakoplov, s katerim se namerava opraviti let, do tedaj, ko se opravi izkrcanje in zaradi katerega je:
 - ena ali več oseb smrtno ponesrečenih ali težje poškodovanih, oziroma so stvari močno poškodovane ali uničene, kot posledice nahajanja v zrakoplovu, ali izpostavljenosti reaktivnemu pišu, razen, če so poškodbe posledica naravnih vzrokov, če gre za samopoškodbe ali če poškodbe povzročijo druge osebe, ali so poškodovani slepi potniki, ki se skrivajo zunaj območij, ki so običajno namenjena potnikom in posadki,
 - na zrakoplovu nastala poškodba ali napaka na strukturi, ki negativno vpliva na strukturno moč, delovanje ali letalne karakteristike zrakoplova in bi zahtevalo večje popravilo ali zamenjavo poškodovanega dela, razen okvare ali poškodbe motorja, ki je omejena samo nanj, njegov pokrov ali dodatke ali okvare propelerja, konca krila, antene, zračnice, zavor, aerodinamičnih prehodov, manjše zareze ali vbodne luknje na površini zrakoplova,
 - zrakoplov izgubljen ali popolnoma nedostopen.
- **NESREČA** je po zakonu o varstvu pred naravnimi in drugimi nesrečami dogodek ali vrsta dogodkov, povzročenih po nenadzorovanih naravnih in drugih silah, ki prizadenejo oziroma ogrozijo življenje ali zdravje ljudi, živali ter premoženje, povzročijo škodo na kulturni dediščini in okolju v takšnem obsegu, da je za njihov nadzor in obvladovanje potrebno uporabiti posebne ukrepe, sile in sredstva, ker ukrepi rednih dejavnosti, sile in sredstva ne zadostujejo.
- **VZLETIŠČE** je določena kopenska ali vodna površina, ki je v celoti ali deloma namenjena za pristajanje, vzletanje ali gibanje zrakoplovov samo določenih vrst in kategorij.
- **ZRAČNI PROMET** je gibanje zrakoplovov po zraku (let) in po letališčih in vzletiščih.
- **ZRAČNI PROSTOR** Republike Slovenije obsega zračni prostor nad kopnim ter obalnim morjem in notranjimi vodami, ki so pod suverenostjo RS. Zračne poti v Sloveniji so glede na
- razvrstitev zračnega prostora v RS razdeljene v razrede C, D, E in G. Razredi C, D in E predstavljajo nadzorovani zračni prostor, zračni prostor razreda G pa je sloj prostega letenja, v katerem ni organizirane službe kontrole letenja.
- **ZRAKOPLOV** je vsaka naprava, ki se lahko obdrži v atmosferi zaradi reakcije zraka, razen reakcije zraka na zemeljska površino.

10.2 RAZLAGA OKRAJŠAV

ARSO	Agencija Republike Slovenije za okolje
BNZP	Bataljon za nadzor zračnega prostora
CAA	Javna agencija za civilno letalstvo RS, skrajšano: Agencija za civilno letalstvo
CNKZP	Center za nadzor kontrole zračnega prometa
CORS	Center za obveščanje Republike Slovenije
CTR	Kontrolirana cona (Control Zone)
CZ	Civilna zaščita
CZ RS	Civilna zaščita Republike Slovenije
DCZ	Dispečerski center zdravstva
ELME	Ekološki laboratorij z mobilno enoto
ELT	Emergency Local Transmitter
EMS	Evropska potresna lestvica
EU	Evropska unija
ICAO	Mednarodna organizacija civilnega letalstva (International Civil Aviation Organization)
IRSVNDN	Inšpektorat Republike Slovenije za varstvo pred naravnimi in drugimi nesrečami
Javno podjetje KZPS d.o.o.	Javno podjetje Kontrola zračnega prometa Slovenije d.o.o.
MEEL	Mobilna enota ekološkega laboratorija Maribor
MNZ	Ministrstvo za notranje zadeve
MZO	mesto za zdravstveno oskrbo
MZI	Ministrstvo za infrastrukturo
OKZP	Območna kontrola zračnega prometa
OKC PU	Operativno komunikacijski center policijske uprave
PGD	prostovoljno gasilsko društvo
PU	Policijska uprava
ReCO	Regijski center za obveščanje
RKB	radiološka, kemična in biološka
RKS	Rdeči križ Slovenije
RS	Republika Slovenija
R/p	radijska postaja
SPLNI	Sektor za preiskovanje letalskih nesreč in incidentov
SV	Slovenska vojska
Ur. List RS	Uradni list Republike Slovenije
URSZR	Uprava Republike Slovenije za zaščito in reševanje
UTC	univerzalni svetovni čas
ZA-RE	radijske zveze v sistemu zaščite in reševanja
ZIR	zaščita in reševanje
ZZV	Zavod za zdravstveno varstvo
ZRP	zaščita, reševanje in pomoč

11.1 PRILOGE

P – 1	Podatki o poveljniku, namestniku poveljnika in članih Štaba civilne zaščite za Koroško
P – 2	Podatki o zaposlenih na Izpostavi URSZR Slovenj Gradec
P – 3	Pregled sil za zaščito, reševanje in pomoč za Koroško
P – 5	Seznam zbirališč sil za zaščito, reševanje in pomoč
P – 6	Pregled osebne in skupne opreme ter sredstev pripadnikov enot za zaščito, reševanje in pomoč
P – 7	Pregled javnih in drugih služb, ki opravljajo dejavnosti pomembne za ZiR
P – 8	Pregled materialnih sredstev iz državnih rezerv za primer naravnih in drugih nesreč
P – 10	Pregled gradbenih organizacij
P – 11	Pregled gasilskih enot s podatki o poveljnikih in namestnikih poveljnikov za Koroško
P – 12	Pregled gasilskih enot širšega pomena in njihovih pooblastil s podatki o poveljnikih in namestnikih poveljnikov
P – 13	Pregled avtomobilskih lestev za gašenje in reševanje iz visokih zgradb
P – 14	Pregled avtomobilskih cistern za prevoz pitne vode
P – 15	Podatki o odgovornih osebah, ki se jih obvešča o nesreči
P – 17	Seznam prejemnikov informativnega biltena
P – 18	Seznam medijev, ki bodo posredovali obvestilo o izvedenem alarmiranju in napatke za izvajanje zaščitnih ukrepov za Koroško
P – 20	Pregled sprejemališč za evakuirane prebivalce
P – 21	Pregled objektov, kjer je možna začasna nastanitev ogroženih prebivalcev in njihove zmogljivosti, ter lokacije primerne za postavitev zasilnih prebivališč (RS/regije/občine)
P – 22	Pregled organizacij, ki zagotavljajo prehrano (regije/občine)
P – 24	Pregled enot, služb in drugih operativnih sestavov društev in drugih nevladnih organizacij, ki sodelujejo pri reševanju za Koroško
P – 25	Pregled humanitarnih (človekoljubnih) organizacij za Koroško
P – 27	Pregled zdravstvenih domov, zdravstvenih postaj in reševalnih postaj za Koroško
P – 28	Pregled splošnih in specialističnih bolnišnic za Koroško
P – 29	Pregled veterinarskih organizacij
P – 30	Pregled stacionarnih virov tveganja zaradi nevarnih snovi
P – 31	Pregled kulturne dediščine

SEZNAM POSEBNIH PRILOG:

P – 1300	Evidenčni list o vzdrževanju načrta
P – 1301	Ocena ogroženosti ob nesreči zrakoplova, št. 8421-29/2018-3-DGZR, 22. 6. 2018
P – 1304	Pregled kontaktnih oseb z naslovi javnega letališča in vzletišča na območju koroške regije
P – 1305	Seznam odgovornih oseb Inšpektorata RS za kmetijstvo in okolje, Izpostava Dravograd
P – 1306	Seznam odgovornih oseb Inšpektorata RS za varstvo pred naravnimi in drugimi nesrečami, Izpostava Slovenj Gradec

11.2 DODATKI

D – 1	Načrtovana finančna sredstva za izvajanje načrta ZiR
D – 2	Načrt URSZR/izpostave/občine za zagotovitev prostorskih in drugih pogojev za delo poveljnika CZ in Štaba CZ /izpostave/občine
D – 3	Načrt organizacije in delovanja državnega/regijskega logističnega centra ter prevzema in razdelitve mednarodne pomoči na letališčih
D – 4	Načrt zagotavljanja zvez ob nesreči
D – 6	Navodilo za izvajanje psihološke pomoči
D – 7	Navodilo prebivalcem za ravnanje ob nesrečah
D – 14	Vzorec odredbe o aktiviranju sil in sredstev za ZRP
D – 15	Vzorec delovnega naloga
D – 17	Vzorec obrazca za mednarodno/državno pomoč
D – 19	Vzorec sklepa o aktiviranju načrta ZiR ob nesreči
D – 20	Vzorec sklepa o preklicu izvajanja zaščitnih ukrepov in nalog ZRP
D – 22	Načrt dejavnosti

SEZNAM POSEBNIH DODATKOV:

D – 1300	Obrazec za obveščanje CORS/ReCO o nesreči zrakoplova
D – 1301	Obveščanje občanov ob nesreče zrakoplova
D – 1302	Navodilo potnikom ob nesreči zrakoplova
D – 1303	Navodilo prvim posredovalcem za zavarovanje sledov nesreče