



REPUBLIKA SLOVENIJA
MINISTRSTVO ZA OBRAMBO

UPRAVA REPUBLIKE SLOVENIJE
ZA ZAŠČITO IN REŠEVANJE

URAD ZA REGIJSKO DELOVANJE

Izpostava Slovenj Gradec

Pohorska 2, 2380 Slovenj Gradec

T: 02 882 62 30

F: 02 884 11 91

E: gp.sg@urszr.si

www.sos112.si/slovenj gradec

Številka: 8421-36/2024-1 - DGZR

Datum: 12. 12. 2024

REGIJSKI NAČRT ZAŠČITE IN REŠEVANJA OB POJAVU EPIDEMIJE OZIROMA PANDEMIJE NALEZLJIVE BOLEZNI PRI LJUDEH V KOROŠKI REGIJI

Verzija 3.0

	ORGAN	DATUM	PODPIS
IZDELAL	Izpostava URSZR Slovenj Gradec	November 2024	Alan Matijevič vodja Izpostave
ODOBRIL	Poveljnik CZ za Koroško	Številka: 8420- 5/2023-61-DGZR	Datum usklajenosti z URSZR: 11.12.2024
SPREJEL	Poveljnik CZ za Koroško		Alan Matijevič vodja Izpostave
SKRBNIK	Izpostava URSZR Slovenj Gradec	December 2024	Vinko Uhan Višji svetovalec II

Kazalo:

1 POJAV NALEZLJIVIH BOLEZNI PRI LJUDEH.....	1
1.1 UVOD.....	1
1.2 VRSTA, OBLIKA IN ZNAČILNOSTI NALEZLJIVIH BOLEZNI.....	1
1.3 VIRI IN POTI ŠIRJENJA NALEZLJIVIH BOLEZNI PRI LJUDEH.....	2
1.4 POGOSTOST POJAVLJANJA NALEZLJIVIH BOLEZNI V KOROŠKI.....	2
1.5 MOŽEN POTEK IN PRIČAKOVAN OBSEG POJAVLJANJA NALEZLJIVIH BOLEZNI PRI LJUDEH.....	6
1.6 VERJETNOST NASTANKA VERIŽNIH NESREČ.....	7
2 OBSEG NAČRTOVANJA.....	8
2.1 TEMELJNE RAVNI NAČRTOVANJA.....	8
3 ZAMISEL IZVAJANJA ZAŠČITE, REŠEVANJA IN POMOČI.....	10
3.1 TEMELJNE PODMENE NAČRTA.....	10
3.2 ZAMISEL IZVEDBE ZAŠČITE, REŠEVANJA IN POMOČI.....	10
3.2.1 <i>Koncept odziva ob pojavu nalezljive bolezni pri ljudeh na regijski ravni</i>	10
3.3 UPORABA NAČRTA.....	13
4 SILE IN SREDSTVA ZA ZRP TER VIRI ZA IZVAJANJE NAČRTA.....	13
4.1 ORGANI IN ORGANIZACIJE, KI LAHKO SODELUJEJO PRI IZVEDBI NALOG IZ REGIJSKE PRISTOJNOSTI.....	13
4.1.1 <i>Regijski organi</i>	13
4.1.2 <i>Sile za zaščito, reševanje in pomoč na regijski ravni</i>	14
4.2 MATERIALNO-TEHNIČNA SREDSTVA ZA IZVAJANJE NAČRTA.....	15
4.3 PREDVIDENA FINANČNA SREDSTVA ZA IZVAJANJE NAČRTA.....	16
5 OPAZOVANJE, OBVEŠČANJE IN ALARMIRANJE.....	16
5.1 OPAZOVANJE IN SPREMLJANJE ŠIRJENJA NALEZLJIVIH BOLEZNI PRI LJUDEH.....	16
5.2 OBVEŠČANJE PRISTOJNIH ORGANOV IN SLUŽB NA REGIJSKI RAVNI.....	16
5.3 OBVEŠČANJE SPLOŠNE JAVNOSTI.....	18
6 AKTIVIRANJE SIL IN SREDSTEV ZA ZRP.....	18
6.1 AKTIVIRANJE REGIJSKIH SIL ZA ZAŠČITO, REŠEVANJE IN POMOČ.....	18
6.2 AKTIVIRANJE SREDSTEV POMOČI.....	19
7 UPRAVLJANJE IN VODENJE.....	20
7.1 ORGANI IN NJIHOVE NALOGE.....	20
7.1.1 <i>Poveljnik CZ in namestnik poveljnika CZ za Koroško</i>	20
7.1.2 <i>Izpostava URSZR Slovenj Gradec</i>	20
7.1.3 <i>Policijska uprava Celje</i>	20
7.1.4 <i>Nacionalni inštitut za javno zdravje, OE Ravne na Koroškem</i>	21
7.1.5 <i>Uprava za varno hrano, veterinarstvo in varstvo rastlin, OU Maribor</i>	21
7.1.6 <i>Nevladne in druge organizacije</i>	21
7.1.7 <i>Enote in službe, ki jih organizirajo državni organi</i>	22
7.2 OPERATIVNO VODENJE.....	22
7.3 ORGANIZACIJA ZVEZ.....	23
8 ZAŠČITNI UKREPI TER NALOGE ZAŠČITE, REŠEVANJA IN POMOČI.....	24
8.1 ZDRAVSTVENI UKREPI ZA PREPREČEVANJE IN OBVLADOVANJE NALEZLJIVIH BOLEZNI PRI LJUDEH.....	24
8.2 ZAŠČITNI UKREPI IN NALOGE ZAŠČITE, REŠEVANJA IN POMOČI.....	26
8.2.1 <i>Prostorski, urbanistični, gradbeni in drugi tehnični ukrepi</i>	26

8.2.2 Biološka zaščita	27
8.2.3 Prva pomoč in nujna medicinska pomoč	29
8.2.4 Pomoč ogroženim in prizadetim prebivalcem.....	31
8.2.5 Zagotavljanje osnovnih pogojev za življenje.....	32
9 OSEBNA IN VZAJEMNA ZAŠČITA.....	34
10 RAZLAGA POJMOV IN OKRAJŠAV	35
10.1 POMEN POJMOV	35
10.2 RAZLAGA OKRAJŠAV	35
11 SEZNAM PRILOG IN DODATKOV	36
11.1 SKUPNE PRILOGE.....	36
11.2 POSEBNE PRILOGE	36
11.3 POSEBNE PRILOGE – DRŽAVNE	37
11.4 SKUPNI DODATKI.....	37
11.5 POSEBNI DODATKI.....	37
11.6 POSEBNI DODATKI – DRŽAVNI.....	37

1 POJAV NALEZLJIVIH BOLEZNI PRI LJUDEH

1.1 Uvod

Regijski načrt zaščite in reševanja ob pojavu epidemije oziroma pandemije nalezljive bolezni pri ljudeh v Koroški, verzija 3.0, je izdelala Izpostava URSZR Slovenj Gradec na osnovi sprejetega temeljnega (državnega) načrta, ki je bil spremenjen in dopolnjen na podlagi izkušenj v času epidemije COVID-19 (marec - maj 2020) in je nadgradnja Regijskega načrta zaščite in reševanja ob pojavu epidemije oziroma pandemije nalezljive bolezni pri ljudeh v Koroški regiji, verzija 1.0 (8420-1/2015-71, 24.11.2016).

V 3.0 so spremembe vezane na Ocena ogroženosti Republike Slovenije zaradi pojava nalezljivih bolezni pri ljudeh, verzija 4.0.

Iz regijske ocene ogroženosti ob pojavu nalezljivih bolezni pri ljudeh je razvidno, da tudi v Koroški, tako kot na območju celotne Slovenije, obstaja nevarnost za pojav epidemije oziroma pandemije posamezne nalezljive bolezni pri ljudeh. V regijski oceni ogroženosti so zbrani podatki o splošnih značilnostih, vrstah, poteh prenosa nalezljivih bolezni, obsegu, načinih in verjetnosti pojavljanja ter sistemu spremljanja nalezljivih bolezni pri ljudeh.

Regijski načrt zaščite in reševanja ob pojavu nalezljivih bolezni pri ljudeh v Koroški je izdelan za primer razglasitve epidemije ali pandemije posamezne nalezljive bolezni pri ljudeh v Koroški, ko je treba poleg služb v zdravstveni dejavnosti in drugih služb uporabiti tudi regijske sile in sredstva za ZRP.

1.2 Vrsta, oblika in značilnosti nalezljivih bolezni

Nalezljive bolezni povzročajo patogeni organizmi, kot so bakterije, virusi, zajedavci, glive in plesni. Povzročajo nastanek in razvoj bolezni pri živalih in človeku. Nalezljive bolezni se prenašajo po zraku, s hrano in vodo ter z neposrednim stikom ali posredno, prek predmetov in površin. Prenašajo se s človeka na človeka ali z živali na človeka. Nalezljiva bolezen je posledica interakcije med biološkim agensom, gostiteljem in okoljem. Pogoji za začetek procesa so ustrezna izpostavljenost kužnemu agensu, skupek dejavnikov v okolju, ki omogočajo razvoj bolezni, in sprejemljiv gostitelj. Možnosti, da se nalezljiva bolezen širi v populaciji, so odvisne od verjetnosti prenosa med okuženo in dovzetno osebo, frekvence stikov v populaciji, od trajanja infektivnosti in deleža oseb v populaciji, ki so še imune oziroma neodzivne na okužbo.

Ločimo med okužbo in boleznijo. Okužba je posledica stika občutljivega gostitelja z morebitnim patogenim mikroorganizmom. Vir za večino okužb človeka je drug človek pa tudi živali in neživo okolje, kar pomeni, da je izpostavljenost občutljivega posameznika okuženemu človeku ali živali oziroma okolju najpomembnejši dejavnik za pojav okužbe. Bolezen je eden izmed mogočih izidov okužbe, njen razvoj pa je odvisen tako od virulence agensa kot od dovzetnosti gostitelja.

1.3 Viri in poti širjenja nalezljivih bolezní pri ljudeh

Nalezljive bolezni se širijo, kadar obstajajo pogoji za prenos mikroorganizma in se okužba lahko prenaša na dovzetne osebe. Okužbe se lahko pojavljajo množično, in sicer v obliki izbruhov, kopičenj, epidemij oziroma tudi pandemij.

Izbruh je pojav več primerov nalezljive bolezni kot pričakovano na določenem območju, v določenem časovnem obdobju in v določeni skupini ljudi

Epidemija nalezljive bolezni je pojav nalezljive bolezni, ki po času in kraju nastanka ter številu prizadetih oseb presega običajno stanje in je zato potrebno takojšnje ukrepanje.

Pandemija je pojav posamezne nalezljive bolezni, ki se v obliki epidemij pojavlja v več regijah, državah in celinah. Pandemija se pojavi, ko povzročitelj nalezljive bolezni, ki je do tedaj krožil med prebivalstvom, postane sposoben okužiti veliko število ljudi, se širiti med ljudmi zaradi nizke ali neobstoječe odpornosti in povzroči bolezen pri večini okuženih.

Vir okužbe je oseba ali žival, iz katere kužni agens pride neposredno ali posredno na gostitelja.

Poti prenosa nalezljive bolezni

Nalezljive bolezni se lahko prenašajo:

- z neposrednim prenosom: neposredni stik (spolno prenesene bolezni, influenza), kapljični prenos (meningokok, ošpice) in prenos iz matere na plod ter
- s posrednim prenosom po zraku: prašni delci (ošpice), z okuženo vodo in hrano (hepatitis A), ob stiku s predmeti ter z vektorji oziroma prenašalci (klopi, komarji).

Skupine bolezni glede na povzročitelja in najverjetnejšo pot prenosa

Glede na povzročitelja in najverjetnejšo pot prenosa se nalezljive bolezni delijo v naslednje skupine:

- črevesne (nalezljive driske, griža, hepatitis (nalezljiva zlatenica), trebušni tifus, paratifus, otroška paraliza, kolera in okužbe s črevesnimi zajedavci),
- respiratorne (angina, gripa, pljučnica, tuberkuloza, meningitis, škrlatinka, ošpice, mumps, rdečke, norice, oslovski kašelj in davica),
- zoonoze (steklina, mikrosporija, bolezni, ki jih povzročajo zajedavci (toksokariaza, trakuljavost), slinavka, vranični prisad, salmoneloza, kampilobakterioza in jersinioza),
- bolezni kože in sluznic (garje, herpes, gnojne okužbe kože ter glivične okužbe kože in nohtov, sifilis in gonoreja, aids, klamidioze, hepatitis B in C),
- transmisivne (pegavica, povratna mrzlica, rumena mrzlica, denga, malarija, borelijoza in klopni meningoencefalitis),
- bolezni, ki se prenašajo s krvjo (AIDS, hepatitis B in hepatitis C).

1.4 Pogostost pojavljanja nalezljivih bolezní v Koroški

Nalezljive bolezni so najpogostejše bolezni v populaciji. Po ocenah vsak prebivalec vsako leto enkrat do desetkrat zbolí za akutno okužbo dihal in vsaj enkrat za akutno črevesno okužbo. Vse bolj pomembne in pogoste so transmisivne nalezljive bolezni, ki jih prenaša mrčes. Zaradi številnih potovanj po svetu so vse pogostejše tudi vnesene nalezljive bolezni, ki jih pri nas do sedaj nismo imeli (COVID-19).

Nalezljive bolezni niso pomembne samo zaradi njihove pogostosti, temveč tudi zaradi možnih trajnih posledic. Agense, ki povzročajo nalezljive bolezni, povezujejo tudi s kroničnimi boleznimi, kot so reaktivni artritis, rana na želodcu, rak, neplodnost ipd.

Izbruhi nalezljivih bolezni v Koroški

Po podatkih epidemiološkega spremljanja nalezljivih bolezni NIJZ, OE Ravne na Koroškem je bilo na območju Koroške v letu 2018 prijavljenih 2065 primerov nalezljivih bolezni, v letu 2019 pa 1659 primerov. Letna stopnja obolevnosti v primerjavi z 2018 je bila v 2019 nižja.

Preglednica 2: Število prijavljenih primerov nalezljivih bolezni na območju Koroške v letu 2018 in 2019

Diagnoza	Število prijavljenih primerov v letu 2018	Število prijavljenih primerov v letu 2019	Skupaj
A02.0 - Salmonelni enteritis	4	18	22
A02.8 - Druge opredeljene salmonelne infekcije	0	1	1
A02.9 - Salmonelna infekcija, neopredeljena	0	1	1
A03.1 - Griža, ki jo povzroča <i>Shigella flexneri</i>	0	1	1
A03.3 - Griža, ki jo povzroča <i>Shigella sonnei</i>	0	1	1
A04.0 - Infekcija, ki jo povzroča enteropatogena <i>Escherichia coli</i>	4	9	13
A04.1 - Infekcija, ki jo povzroča enterotoksigena <i>Escherichia coli</i>	0	1	1
A04.3 - Infekcija, ki jo povzroča enterohemoragična <i>Escherichia coli</i>	2	1	3
A04.4 - Druge črevesne infekcije, ki jih povzroča <i>Escherichia coli</i>	1	5	6
A04.5 - Enteritis, ki ga povzroča kampilobakter	27	31	58
A04.6 - Enteritis, ki ga povzroča <i>Yersinia enterocolitica</i>	1	1	2
A04.7 - Enterokolitis, ki ga povzroča <i>Clostridium difficile</i>	9	16	25
A07.1 - Lamblijoza [Giardioza]	2	1	3
A07.2 - Kriptosporidioza	0	1	1
A08.0 - Rotavirusni enteritis	29	63	92
A08.1 - Akutna gastroenteropatija, ki jo povzroča Norwalk virus	11	149	160
A08.2 - Adenovirusni enteritis	1	1	2
A08.3 - Drugi virusni enteritis	3	1	4
A08.5 - Druge opredeljene črevesne infekcije	1	0	1
A21.9 - Tularemija, neopredeljena	1	0	1
A27.9 - Leptospiroza, neopredeljena	0	1	1
A32.9 - Listerioza, neopredeljena	0	1	1
A37.0 - Oslovska kašelj, ki ga povzroča <i>Bordetella pertussis</i>	7	12	19
A38 - Škrlatinka	123	53	176
A40.0 - Sepsa, ki jo povzroča streptokok skupine A	3	2	5
A40.1 - Sepsa, ki jo povzroča streptokok skupine B	3	1	4

A40.3 - Sepsa, ki jo povzroča Streptococcus pneumoniae	3	7	10
A40.8 - Druge vrste streptokokna sepsa	0	2	2
A40.9 - Streptokokna sepsa, neopredeljena	1	1	2
A41.0 - Sepsa, ki jo povzroča Staphylococcus aureus	6	8	14
A41.1 - Sepsa zaradi kakega drugega opredeljenega stafilokoka	5	2	7
A41.2 - Sepsa, ki jo povzroča neopredeljeni stafilokok	0	1	1
A41.3 - Sepsa, ki jo povzroča Haemophilus influenzae	1	1	2
A41.4 - Sepsa, ki jo povzročajo anaerobi	1	0	1
A41.50 - Sepsa, ki jo povzročajo neopredeljeni gramnegativni mikroorganizmi	2	0	2
A41.51 - Sepsa, ki jo povzroča E. coli	41	53	94
A41.52 - Sepsa, ki jo povzroča bakterija Pseudomonas	3	6	9
A41.58 - Sepsa, ki jo povzročajo drugi gramnegativni mikroorganizmi	1	6	7
A41.8 - Druge vrste opredeljena sepsa	4	1	5
A46 - Erizipel (šen)	78	88	166
A48.1 - Legioneloza (legionarska bolezen)	5	2	7
A69.2 - Lymška borelijoza	301	111	412
A84.1 - Centralnoevropski encefalitis, ki ga prenaša klop	10	8	18
A87.0 - Enterovirusni meningitis	3	2	5
A98.5 - Hemoragična vročica z renalnim sindromom	0	20	20
B00.4 - Herpesvirusni encefalitis	2	1	3
B01.8 - Varičela z drugimi komplikacijami	3	4	7
B01.9 - Varičela brez komplikacij	662	394	1056
B02.2 - Zoster s prizadetostjo drugih delov živčnega sistema	1	1	2
B02.3 - Vnetje očesa zaradi zostra	3	4	7
B02.9 - Zoster brez zapleta	177	166	343
B16.9 - Akutni hepatitis B brez agensa delta in brez jetrne kome	1	0	1
B17.2 - Akutni hepatitis E	0	1	1
B18.0 - Kronični hepatitis B z agensom delta	1	0	1
B18.1 - Kronični virusni hepatitis B brez agensa delta	3	4	7
B18.2 - Kronični virusni hepatitis C	5	3	8
B27.0 - Gamaherpesvirusna mononukleoza	1	1	2
B27.1 - Citomegalovirusna mononukleoza	0	1	1
B27.9 - Infekcijska mononukleoza, neopredeljena	24	18	42
B35.0 - Tinea barbae in tinea capitis	8	0	8
B35.1 - Tinea unguium	21	1	22
B35.2 - Tinea manuum	6	0	6
B35.3 - Tinea pedis	13	0	13
B35.4 - Tinea corporis	6	1	7

B35.6 - Tinea cruris	4	0	4
B35.8 - Druge dermatofitose	1	0	1
B37.7 - Kandidna sepsa	1	0	1
B80 - Enterobioza	50	6	56
B86 - Skabies	14	10	24
B95.3 - Streptococcus pneumoniae kot vzrok bolezni, uvrščenih drugje	3	3	6
G00.1 - Pnevmonokni meningitis	0	1	1
G01 - Meningitis pri bakterijskih boleznih, uvrščenih drugje (LYME)	0	2	2
J02.0 - Streptokokni faringitis	55	21	76
J03.0 - Streptokokni tonzilitis	162	98	260
J10.0 - Gripa s pljučnico, virus influence dokazan	36	47	83
J10.1 - Gripa z drugimi manifestacijami na dihalih, virus influence dokazan	44	75	119
J10.8 - Gripa z drugimi manifestacijami, virus influence dokazan	56	83	139
J11.8 - Gripa z drugimi manifestacijami, virus ni dokazan	0	12	12
J13 - Pljučnica, ki jo povzroča Streptococcus pneumoniae	0	5	5
P36.0 - Sepsa novorojenčka zaradi streptokokov skupine B	0	1	1
Z22.3 - Nosilec drugih opredeljenih bakterijskih bolezni	2	3	5
Z22.51 - Nosilec virusa hepatitisa B	3	1	4
Skupaj	2065	1659	3724

Vir: Prijavljeni primeri nalezljivih bolezni v Koroški v letih 2018 in 2019, NIJZ, OE Ravne na Koroškem, avgust 2020

V Sloveniji je bila 12. marca 2020 razglašena epidemija nalezljive bolezni (COVID-19). V obdobju razglašene epidemije od 13.3. do 31.5.2020 je bilo po podatkih NIJZ na območju Koroške prijavljenih 52 primerov okuženih in 1 umrla oseba za COVID-19 v 9 občinah.

Preglednica 3: Število prijavljenih primerov COVID-19 na območju Koroške po občinah, spolu, datumu obolenja in datumu prijave za obdobje razglašene epidemije.

Občina	Število prijavljenih po datumu prijave	Ženski	Moški	Število prijavljenih po datumu obolenja
Črna na Koroškem	4	3	1	4
Dravograd	7	4	3	7
Mežica	1	0	1	1
Podvelka	1	1	0	1
Prevalje	5	4	1	5
Radlje ob Dravi	1	0	1	1
Ravne na Koroškem	9	3	6	8

Ribnica na Pohorju	2	2	0	2
Slovenj Gradec	22	12	10	18
SKUPAJ	52	29	23	47

Vir: Razporeditev prijavljenih primerov COVID-19, NIJZ, OE Ravne na Koroškem, stanje na dan 31.5.2020

1.5 Možen potek in pričakovan obseg pojavljanja nalezljivih bolezni pri ljudeh

Nalezljive bolezni, ki se lahko pojavijo kot posamezni primeri ali v obliki izbruhov, so:

- driska, in sicer različnih povzročiteljev (bakterije, virusi, paraziti), zlasti pri ranljivi populaciji (otroci, ostareli, vojaki, turisti, zdravstveno osebje),
- okužbe s hrano in vodo,
- zoonoze,
- legioneloza (hoteli, razpršilci vode, klimatski stolpi, vodometi, bolnišnično okolje),
- oslovski kašelj, norice, ošpice in mumps,
- stafilokokne okužbe (domače in bolnišnično okolje, oddelki za novorojenčke ter kirurški oddelki),
- streptokokne okužbe – angina (otroci, v vojašnicah in bolnišnicah),
- okužbe, ki jih povzročajo virusi influence, respiratorni sincicijski virus in drugi povzročitelji akutnih okužb dihal.

Število zbolelih je odvisno od številnih dejavnikov, med njimi od vrste mikroba, deleža neimunih prebivalcev, načina širjenja bolezni itn.

Lahko pričakujemo:

➤ **pojav nalezljivih bolezni pri ljudeh (epidemija ali pandemija) večjega obsega:**

V današnjem času se človeštvo spopada s porajajočimi se nalezljivimi boleznimi, katerih incidenca narašča ali pa predstavlja tveganje za porast bolezni v prihodnje.

To so nove bolezni, ki jih povzročajo novoodkriti mikroorganizmi (SARS, ebola, novi koronavirus (SARS, CoV, MERS-CoV), nove nalezljive bolezni, ki nastanejo zaradi spremembe poznanih mikrobov (pandemska influenza AH1N1 iz leta 2009, aviarna influenza AH7N9), znane nalezljive bolezni, ki se širijo na nova zemljepisna območja (denga, West Nile (virus zahodnega Nila), čikungunja), že znane bolezni, ki postanejo ponovno problem zaradi odpornosti na zdravila (tuberkuloza, meningokokni meningitis), bolezni, ki so povezane z zaužitjem hrane, bolezni, ki so povezane s preskrbo z nekakovostno pitno vodo, ali bolezni, ki se znova pojavijo zaradi prenehanja izvajanja javnozdravstvenih ukrepov (bolezni, proti katerim cepimo, na primer ošpice in otroška paraliza). Posebno vrsto nevarnosti predstavlja namerno oziroma nenamerno širjenje bioloških agensov (antraks, koze itn.).

Pojav epidemije oziroma pandemije nalezljive bolezni pri ljudeh ni le pomembna javnozdravstvena težava, temveč tudi širša družbena težava, v izjemno veliki razsežnosti pojava pandemije namreč lahko zbolijo 25 – 45 odstotkov populacije. Množični izbruh nalezljive bolezni lahko spremlja tudi visoka stopnja umrljivosti.

➤ **pojav nalezljivih bolezni pri ljudeh (izbruh ali epidemijo) kot posledico naravne ali druge nesreče**

Ob naravnih in drugih nesrečah se lahko zelo hitro poslabšajo osnovne življenjske razmere, zato je posledično višje tveganje za pojav in širjenje nalezljivih bolezni pri ljudeh predvsem ob potresih, poplavih, nevarnih boleznih pri živalih, nesrečah z nevarnimi snovmi, terorističnih napadih... Ob tovrstnih nesrečah poteka ukrepanje skladno z načrti zaščite in reševanja glede na nesrečo, glede na razmere (potres, poplava). V primeru sočasnega pojava nalezljive bolezni pa aktivnosti odziva na nalezljivo bolezen vodi in usklajuje minister pristojen za zdravje

Poleg nalezljivih bolezni obstajajo tudi številne druge nevarnosti za zdravje pri ljudeh, ki lahko zaradi svojega obsega ali resnosti ogrozijo zdravje ljudi. Med take nevarnosti sodijo tudi dogodki, povezani s hrano oziroma krmo.

Zagotavljanje varnosti živil v RS določata zakonodaja Unije – Uredba (ES) št. 178/2002 ter uredbe s področja higiene živil ter nacionalna zakonodaja. Uprava RS za varno hrano, veterinarstvo in varstvo rastlin je v sodelovanju z Ministrstvom za zdravje in NIJZ pripravila **Načrt ukrepov za obvladovanje nenavadnih dogodkov, povezanih s hrano oziroma krmo**. Dokument opredeljuje postopke sodelovanja vseh pristojnih organov na področju varne hrane in krme ter javnega zdravja, še posebej epidemiološke službe, pri identifikaciji tveganj in obvladovanju nenavadnih dogodkov, ki predstavljajo tveganje za zdravje ljudi.

1.6 Verjetnost nastanka verižnih nesreč

Glede na pričakovane posledice naravnih in drugih nesreč v Koroški, da se ob pojavu nesreče lahko pojavi nalezljiva bolezen ali obratno. V obeh primerih velja, da izvajamo ukrepe preprečevanja nastanka oziroma širjenje nalezljive bolezni, ko gre za naslednje nesreče:

- **potresu** (intenzitete VI. EMS ali več);
- **poplavam** (tudi vodnih pregradah);
- **jedrski nesreči**;
- **pojavi posebno nevarnih bolezni živali**;
- **uporabi orožij ali sredstev za množično uničevanje v teroristične namene oziroma terorističnem napadu s klasičnimi sredstvi oziroma terorističnem napadu s klasičnimi sredstvi (uporaba biološkega orožja)**;
- **nesrečah z nevarnimi snovmi** – na podlagi podatkov o virih tveganj v regiji.

Ob tovrstnih nesrečah poteka ukrepanje skladno z načrti zaščite in reševanja glede na nesrečo in glede na razmere.

V primeru sočasnega pojava nalezljive bolezni aktivnosti odziva na nalezljivo bolezen vodi in usklajuje minister pristojen za zdravje.

1.7 Sklepne ugotovitve

Pojav nalezljive bolezni je realna grožnja današnjega časa in vpliva na življenje prebivalcev. Nalezljiva bolezen posega v človekove pravice (karantena in izolacija), kar povzroči, da postanejo občutljivi. Na pojav bolezni se moramo pripraviti. Ni pa mogoče vedno napovedati dolžino in trajanje vsakega vala, ker se lahko širi zelo hitro in v valovih. Prav tako ne moremo vnaprej predvideti obsega nalezljive bolezni in starostne skupine, ki jih bo pandemija najbolj prizadela.

Pojav epidemije ali pandemije nalezljivih bolezni pri ljudeh ima lahko:

- **politični vpliv**: socialni nemiri, nezadovoljstvo prebivalcev;
- **socialno-varnostni vpliv**: slabši ekonomski položaj prebivalcev in preskrba s hrano, vodo, zdravili ter drugimi dobrinami, kar lahko pripelje do socialnih nemirov. Povečano povpraševanje po dobrinah ima za posledico dvigovanje cen dobrin. Povečano je družbeno breme zaposlenih, pojavijo se lahko ropi zdravil ali zaščitne opreme, osnovnih življenjskih dobrin in premoženja ter ponoreni zdravil in zaščitne opreme;
- **ekonomski vpliv z gospodarsko in ekonomsko škodo**: na eni strani pomanjkanje delovne sile, na drugi strani pa povečanje brezposelnosti zaradi zmanjšane obsega proizvodnje v industriji, kmetijstvu in pri trgovanju, kar vpliva na bruto domači proizvod;

- **vpliv na kakovost bivanja in družbeno vključenost prebivalstva:** prenehanje izvajanja kulturnih dogodkov in drugih dejavnosti kulture vpliva ne samo na poslabšanje ekonomskega položaja tistih prebivalcev, ki se poklicno ukvarjajo s kulturo ali sodelujejo pri izvajanju kulturnih dejavnosti, temveč ima tudi širše družbene posledice, vključno z zadovoljevanjem socialnih, kulturnih in duhovnih potreb državljanov.

Za učinkovito spopadanje z nalezljivo boleznijo je treba zagotoviti:

- hitro prepoznavanje pojava nalezljive bolezni,
- takojšnje ukrepanje ob pojavu epidemije,
- učinkovito izvajanje ukrepov za omejitev širjenja okužbe,
- učinkovito delovanje zdravstvenega sistema in
- prilagoditev celotne družbe za delovanje v razmerah epidemije/pandemije.

P – 1401	Regijska ocena ogroženosti ob pojavu nalezljivih bolezni pri ljudeh v Koroški regiji
P – 1003	Ocena tveganja za nevarnosti biološkega, kemičnega, okoljskega in neznanega izvora na zdravje ljudi (MZ)
P – 1004	Načrt pripravljenosti zdravstva n epidemije/pandemijo nalezljive bolezni v Sloveniji (MZ)
P – 1007	Načrt pripravljenosti na pandemijo gripe na področju zdravstva

2 OBSEG NAČRTOVANJA

2.1 Temeljne ravni načrtovanja

Temeljni načrt zaščite in reševanja ob pojavu epidemije oziroma pandemije nalezljive bolezni pri ljudeh je **državni načrt**, izdelan za primer razglasitve epidemije ali pandemije posamezne nalezljive bolezni pri ljudeh.

Regija je glede na oceno ogroženosti ob pojavu nalezljive bolezni pri ljudeh opredeljena v razred 4 in izdelata **celotni načrt** zaščite in reševanja (preglednica 4).

Preglednica 4: Obveznosti nosilcev načrtovanja

Razred ogroženosti	Stopnja ogroženosti nosilca načrtovanja	Obveznosti nosilcev načrtovanja
1	Zelo majhna	Ni obveznosti.
2	Majhna	Ni treba izdelati načrta zaščite in reševanja, priporočljivo pa je pripraviti del načrta oziroma dokumente, v katerih predvidijo način obveščanja ter razdelajo izvajanje s tem načrtom določenih zaščitnih ukrepov in nalog ZRP.
3	Srednja	Treba je izdelati del načrta zaščite in reševanja oziroma dokumente, v katerih predvidijo način obveščanja ter razdelajo izvajanje s tem načrtom določenih zaščitnih ukrepov in nalog ZRP.
4	Velika	Treba je izdelati del načrta zaščite in reševanja oziroma dokumente, v katerih predvidijo način obveščanja ter razdelajo izvajanje s tem načrtom določenih zaščitnih ukrepov in nalog ZRP, priporočljivo pa je izdelati načrt zaščite in reševanja v celoti.
5	Zelo velika	Treba je izdelati načrt zaščite in reševanja v celoti.

Regijski načrt zaščite in reševanja ob pojavu epidemije oziroma pandemije nalezljive bolezni pri ljudeh je izdelan za primer razglasitve epidemije ali pandemije posamezne nalezljive bolezni pri ljudeh **na območju Koroške ali/in v RS**.

Z regijskim načrtom se urejajo

- priprava in izvajanje zaščitnih ukrepov,
- priprava in izvajanje nalog ZRP,
- vodenje sil ZRP,
- usklajevanje in sodelovanje z državnimi organi v regiji ter
- ter usklajevanje med regijsko in lokalno ravni.

Občine v Koroški so uvrščene v razred 3 ter skladno s tem načrtom pripravijo **načrt oziroma le posamezne dele občinskega načrta zaščite in reševanja**, v katerem predvidijo način obveščanja in izvajanja zaščitnih ukrepov ter nalog ZRP. Župan lahko določi, da več nosilcev načrtovanja na območju občine izdela skupen načrt zaščite in reševanja za posamezno nesrečo ali več različnih nesreč skupaj.

Preglednica 5: Število občin in regija, razvrščenih po razredih ogroženosti ob pojavu nalezljivih bolezni pri ljudeh (vir: Ocena ogroženosti Republike Slovenije zaradi pojava nalezljivih bolezni pri ljudeh, verzija 4.0)

Regija	1. razred ogroženosti	2. razred ogroženosti	3. razred ogroženosti	4. razred ogroženosti	5. razred ogroženosti	Skupno število občin	Razred ogroženosti regije
Črna na Koroškem				X			
Dravograd				X			
Mežica				X			
Mislinja				X			
Muta				X			
Podvelka				X			
Prevalje				X			
Radlje ob Dravi				X			
Ravne na Koroškem				X			
Ribnica na Pohorju				X			
Slovenj Gradec				X			
Vuzenica				X			
SKUPAJ OBČIN				12		12	4

Občine na Koroškem so glede na oceno ogroženosti ob pojavu nalezljivih bolezni pri ljudeh ter skladno s tem načrtom dolžne izdelati posamezne dele občinskega načrta zaščite in reševanja oziroma dokumente, v katerih predvidijo način obveščanja in razdelajo izvajanje zaščitnih ukrepov ter nalog ZRP in **določijo organizacije, ki morajo izdelati načrte izvedbe zaščitnih ukrepov ter nalog ZRP**.

P – 1400	Evidenčni list o vzdrževanju načrta
----------	-------------------------------------

3 ZAMISEL IZVAJANJA ZAŠČITE, REŠEVANJA IN POMOČI

3.1 Temeljne podmene načrta

Temeljne podmene načrta zaščite in reševanja ob pojavu epidemije oziroma pandemije nalezljive bolezni pri ljudeh so:

1. Regijski načrt zaščite in reševanja ob pojavu epidemije oziroma pandemije nalezljive bolezni pri ljudeh za Koroško, verzija 2.1 je izdelan za primer razglasitve epidemije ali pandemije nalezljive bolezni pri ljudeh v Koroški in/ali RS, ko je treba poleg služb v zdravstveni dejavnosti in drugih služb uporabiti tudi regijske sile in sredstva za ZRP.
2. Odziv v Koroški bo usklajen z usmeritvami NIJZ in odločitvami Poveljnika CZRS.
3. Za izvajanje operativnih nalog sil za ZRP v Koroški je odgovoren poveljnik CZ za Koroško.
4. V primeru, da v razmerah epidemije oziroma pandemije nalezljive bolezni v regiji ni dovolj sredstev in sil za obvladovanje nesreče, za pomoč zaprosi državo (poveljnik CZ za Koroško – poveljnik CZ RS).
5. Življenja prebivalcev so lahko ob epidemiji oziroma pandemiji nalezljive bolezni pri ljudeh ogrožena, zato morajo biti prebivalci na okuženih in ogroženih območjih, kjer obstaja tveganje za širjenje nalezljive bolezni, pravočasno in objektivno obveščeni o pričakovani nevarnosti, možnih posledicah, ukrepih in nalogah za zmanjšanje in odpravo posledic ter o ravnanju ob dogodku, ki pomeni tveganje za zdravje ljudi. **Občine** v svojih načrtih ali delih načrta natančneje določijo načine obveščanja prebivalcev.
6. Občine v svojih načrtih določijo načine izvajanja osebne in vzajemne zaščite.

3.2 Zamisel izvedbe zaščite, reševanja in pomoči

3.2.1 Koncept odziva ob pojavu nalezljive bolezni pri ljudeh na regijski ravni

Koncept odziva ob pojavu nalezljivih bolezni pri ljudeh:

1. POJAV PRVIH PRIMEROV POVZROČITELJA NALEZLJIVE BOLEZNI

- Posamezen izbruh ali nekaj izbruhov nalezljive bolezni pri ljudeh spremljajo in obvladujejo službe v zdravstveni dejavnosti.

2. POJAV VEČJEGA ŠTEVILA OKUŽENIH IN OBOLELIH V SLOVENIJI

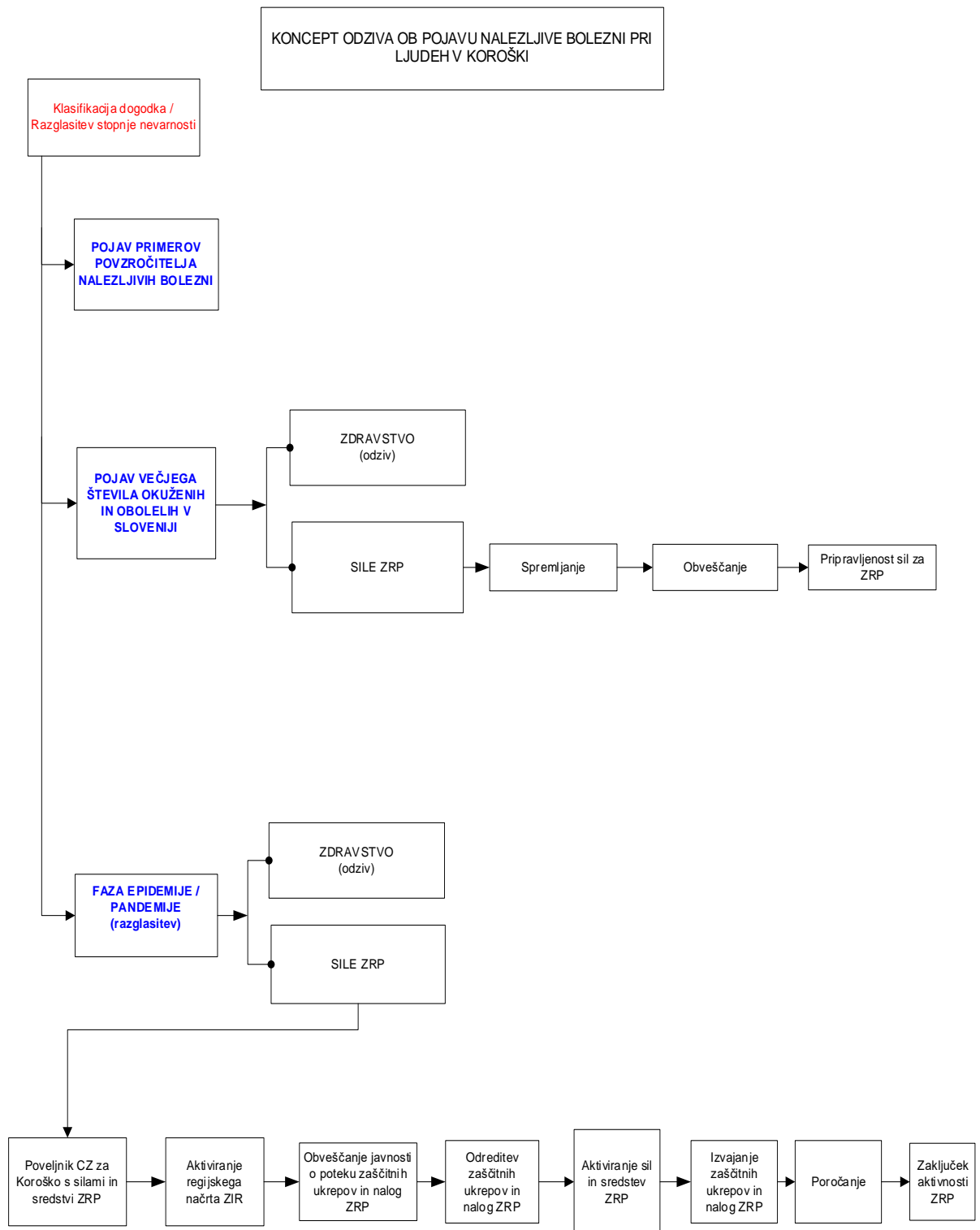
- Aktivnosti na regijski ravni izvajajo izvajalci zdravstvene dejavnosti v okviru mreže javne zdravstvene službe;
- sile za ZRP v regiji so v stanju pripravljenosti za pomoč pri zagotavljanju pogojev za delovanje zdravstva v razmerah epidemije/pandemije;
- s pripravami na izvajanje nalog v razmerah epidemije oziroma pandemije se prične na vseh nivojih načrtovanja in pri vseh nosilcih načrtovanja in izvajalcih nalog po načrtih.

3. RAZGLASITEV EPIDEMIJE/PANDEMIJE

- Poleg zdravstva so vključena resorna ministrstva, ki izvajajo ukrepe za zmanjševanje širjenja bolezni na svojem področju v skladu z usmeritvami zdravstva, sile za ZRP, javni zavodi na področju ZRP, Rdeči križ Slovenije, prostovoljske in humanitarne organizacije, mednarodne organizacije;
- sile za ZRP iz regijske pristojnosti pri izvajanju zaščitnih ukrepov in nalog ZRP vodi poveljnik CZ za Koroško ob podpori Štaba CZ za Koroško v sodelovanju z MZ ob strokovni podpori NIJZ. Poveljnik CZ za Koroško usklajuje vključevanje občinskih sil za ZRP s poveljniki CZ občin;
- na podlagi poteka epidemije oziroma pandemije nalezljive bolezni pri ljudeh NIJZ ocenjuje razmere na terenu ter pripravlja strokovna priporočila in sporočila. MZ o tem obvešča pristojne organe in javnost, v skladu z načrtom komuniciranja;
- **če je epidemija na območju ene ali več občin se lahko aktivira regijski načrt;**

- z aktiviranjem državnega načrta se aktivirajo tudi regijske in občinske sile in sredstva za ZRP ter načrti zaščite in reševanja ali posamezni deli občinskih načrtov zaščite in reševanja na ogroženih oziroma okuženih območjih;
- po aktiviranju regijskega načrta poveljnik CZ za Koroško obvešča pristojne organe in javnost o načrtovanih zaščitnih ukrepih in nalogah ZRP, njihovem poteku, izvedbi ter vključenih silah za ZRP in vodenju ZRP.

Slika 1: Koncept odziva ob pojavu epidemije oziroma pandemije nalezljive bolezni pri ljudeh na regijski ravni



3.3 Uporaba načrta

Regijski načrt zaščite in reševanja ob pojavu epidemije oziroma pandemije nalezljive bolezni pri ljudeh v Koroški, verzija 2.1 se aktivira, ko je razglašena epidemija oziroma pandemija nalezljive bolezni pri ljudeh na območju Koroške in je treba poleg služb v zdravstveni dejavnosti in drugih služb uporabiti tudi regijske sile in sredstva za ZRP, izvajati zaščitne ukrepe in naloge ZRP ter dejavnosti, opredeljene v načrtu dejavnosti Izpostave URSZR Slovenj Gradec.

Regijski načrt, ko še ni aktiviran državni načrt, aktivira poveljnik CZ za Koroško na predlog ministra za zdravje v soglasju s poveljnikom CZ RS.

Ko se aktivira Regijski načrt zaščite in reševanja ob pojavu epidemije oziroma pandemije nalezljive bolezni pri ljudeh, so aktivirani tudi občinski načrti zaščite in reševanja ali posamezni deli občinskih načrtov zaščite in reševanja na ogroženem oziroma okuženem območju, kjer je prišlo do pojava epidemije oziroma pandemije nalezljive bolezni pri ljudeh.

Občinski načrt se lahko aktivira pred razglasitvijo epidemije oz. pandemije, ko je na zahtevo zdravstva oziroma ko redne službe ne obvladujejo več razmer na svojem območju in je potrebno aktivirati dodatne sile ZRP. Občinski načrt aktivira poveljnik CZ občine oziroma župan občine. O aktiviranju obvestijo ReCO Slovenj Gradec.

Če je epidemija na območju ene ali več občin se lahko aktivira regijski načrt na predlog ministra za zdravje v soglasju s poveljnikom CZ RS.

D – 19	Vzorec sklepa o aktiviranju načrta ZiR ob nesreči
D – 20	Vzorec sklepa o preklicu izvajanja zaščitnih ukrepov in nalog ZRP

4 SILE IN SREDSTVA ZA ZRP TER VIRI ZA IZVAJANJE NAČRTA

4.1 Organi in organizacije, ki lahko sodelujejo pri izvedbi nalog iz regijske pristojnosti

4.1.1 Regijski organi

- Izpostava URSZR Slovenj Gradec;
- Inšpektorat za varstvo pred naravnimi in drugimi nesrečami, Izpostava Celje,
- Policijska uprava Celje;
- NIJZ, OE Ravne na Koroškem,
- UVHVVR, OU Maribor in
- Zdravstveni inšpektorat RS, OU Celje in Dravograd.

P – 2	Podatki o zaposlenih na Izpostavi URSZR Slovenj Gradec
-------	--

4.1.2 Sile za zaščito, reševanje in pomoč na regijski ravni

Enote, službe in organi CZ:

- poveljnik CZ za Koroško,
- namestnik poveljnika CZ za Koroško,
- Štab CZ za Koroško,
- tehnično reševalne enote CZ Koroške,
- oddelek za RKB izvidovanje,
- regijski logistični center;
- služba za podporo in
- enota za popolnitev regijskega centra za obveščanje.

P – 1	Podatki o poveljniku, namestniku poveljnika in članih štaba civilne zaščite za Koroško
P – 3	Pregled sil za zaščito, reševanje in pomoč za Koroško
P – 4	Podatki o organih, službah in enotah CZ za Koroško

Gasilske enote:

- gasilske enote širšega pomena (Koroški gasilski zavod Ravne na Koroškem, PGD Radlje ob Dravi in PGD Slovenj Gradec),
- prostovoljne gasilske enote v okviru Gasilske zveze Dravograd, Dravske doline, Mežiške doline in Mislinjske doline.

P – 11	Pregled gasilskih enot s podatki o poveljnikih in namestnikih poveljnikov za Koroško
P – 12	Pregled gasilskih enot širšega pomena in njihovih pooblastil s podatki o poveljnikih in namestnikih poveljnikov za Koroški

Enote in službe, ki jih organizirajo državni organi so:

- javna zdravstvena služba (zdravstveni domovi),
- Splošna bolnišnica Slovenj Gradec,
- veterinarske organizacije s koncesijo in
- CSD Koroške.

Enote ter službe društev in drugih nevladnih organizacij:

Prostovoljske in humanitarne organizacije, ki se glede na poslanstvo in razpoložljivost prostovoljcev in materialnih sredstev vključijo v izvajanje nalog pomoči in oskrbe prebivalcev ob naravnih in drugih nesrečah v dogovoru z Izpostavo URSZR Slovenj Gradec in občinam:

- RKS – Območna združenja Dravograd, Radlje ob Dravi, Mežiška dolina, Slovenj Gradec,
- GRS – GRS Koroške in GRS Maribor,
- Slovenska Karitas,
- Taborniki,
- Skavti,
- kinologi.

Za pripravljenost, opremljenost in usposobljenost enot so zadolženi ustanovitelji. Obveznosti ustanoviteljev so opredeljene v merilih za organiziranje, usposabljanje in opremljanje in v pogodbah o sofinanciranju za ukrepanje ob nesrečah, za tiste, ki jih sklepajo.

P – 7	Pregled javnih in drugih služb, ki opravljajo dejavnosti, pomembne za zaščito in reševanje za Koroško
P – 24	Pregled enot, služb in drugih operativnih sestavov društev ter in drugih nevladnih organizacij, ki sodelujejo pri reševanju za Koroško
P – 27	Pregled zdravstvenih domov, zdravstvenih postaj in reševalnih postaj za Koroško
P – 28	Pregled splošnih in specialističnih bolnic za Koroško
P – 29	Pregled veterinarskih organizacij za Koroško

4.2 Materialno-tehnična sredstva za izvajanje načrta

Materialno-tehnična sredstva za izvajanje načrta so poleg potrebnih sredstev za izvajanje dejavnosti nosilca izdelave načrta dejavnosti še:

- osebna in skupinska zaščitna in reševalna oprema ter orodja za delovanje sil za ZRP ter objekti.

Potrebna materialno-tehnična sredstva zagotavljajo (nabavljajo, skladiščijo, vzdržujejo, distribuirajo, itd.) nosilci izdelave načrtov dejavnosti iz 7. poglavja tega načrta **za najmanj en mesec delovanja**.

Ob epidemiji oziroma pandemiji nalezljive bolezni pri ljudeh se predvideva uporaba naslednje opreme in sredstev:

- sredstva za osebno in skupinsko zaščito, različne ravni za zaščito dihal ali delov ali celega telesa. Glede na potrebe, ki jih skupaj opredelita zdravstvo in izvajalec dejavnosti;
- razkužila in naprave za njihovo aplikacijo;
- dodatna ali prilagojena oprema za izvajanje dejavnosti v pogojih epidemije.

Okvirna vrsta in količina potrebnih sredstev za posamezno nalezljivo bolezen oziroma skupine bolezni je določena v prilogi P – 1402.

- **Državne rezerve materialnih sredstev za ZRP (DRMS)**

DRMS so namenske zaloge opreme za zaščito, reševanje in pomoč, ki vključujejo tudi opremo za delovanje ob izbruhu nalezljive bolezni. URSZR določen del DRMS skladišči v Regijskem logističnem centru Koroška, ki so namenjena za takojšnje aktiviranje za potrebe Koroške oziroma za pomoč izven regije.

URSZR načrtuje in izvaja letne nabave za namen dopolnjevanja DRMS za Koroško.

O uporabi DRMS za primer naravnih in drugih nesreč in za pomoč prizadetim ob pojavu nalezljivih bolezni pri ljudeh odloča Vlada RS, v nujnih primerih pa o njihovi uporabi odloči poveljnik CZ RS.

DRMS so skladiščene v Regijskem logističnem centru Koroška. V njem je skladiščena tudi osebna in skupna oprema ter sredstva za pripadnike regijskih enot CZ.

P – 6	Pregled osebne in skupne opreme ter sredstev pripadnikov enot za zaščito, reševanje in pomoč
P – 8	Pregled materialnih sredstev iz državnih rezerv za primer naravnih in drugih nesreč
D – 3	Načrt organizacije in delovanja regijskega logističnega centra
P – 1402	Pregled-ocena potrebnih sil in sredstev za ZRP za Koroško

4.3 Predvidena finančna sredstva za izvajanje načrta

Finančna sredstva se načrtujejo za sodelujoče sile ZRP za:

- stroške operativnega delovanja (povračila stroškov za aktivirane pripadnike CZ in druge sile ZRP),
- dodatnega skladiščenja, vzdrževanja in servisiranja uporabljene opreme,
- stroške usposabljanja enot in služb,
- materialne in logistične stroške (organizacijske in prevozne stroške, prehrano, nastanitev ipd.),
- stroške izvedbe ukrepov.

D – 1	Načrtovana finančna sredstva za izvajanje načrta ZiR za Koroško
-------	---

5 OPAZOVANJE, OBVEŠČANJE IN ALARMIRANJE

5.1 Opazovanje in spremljanje širjenja nalezljivih bolezni pri ljudeh

Spremljanje nalezljivih bolezni izvajajo območne enote NIJZ na podlagi Zakona o nalezljivih boleznih.

5.2 Obveščanje pristojnih organov in služb na regijski ravni

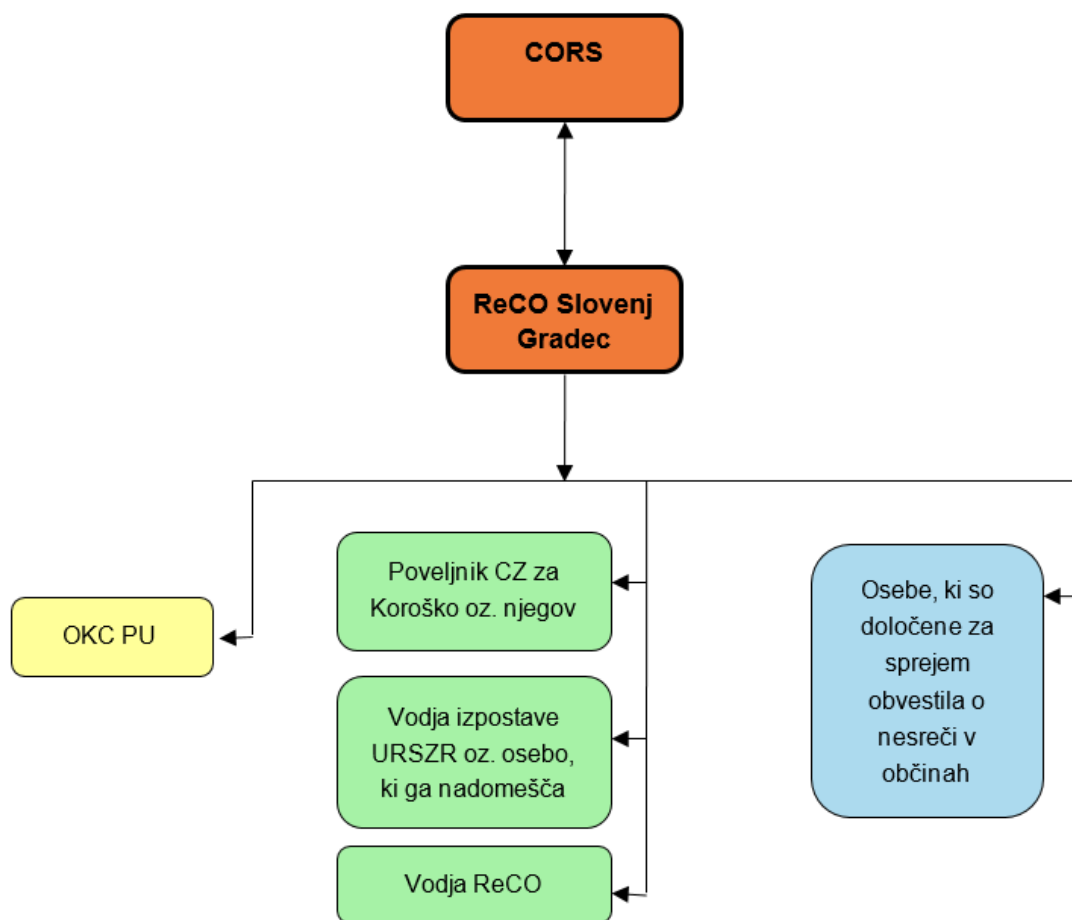
ReCO Slovenj Gradec po prejemu obvestila CORS o razglasitvi epidemije oziroma pandemije nalezljive bolezni pri ljudeh v Koroški ali/in RS obvesti:

- poveljnika CZ za Koroško oziroma njegovega namestnika,
- vodjo izpostave URSZR oziroma osebo, ki ga nadomešča,
- vodjo Centra za obveščanje Slovenj Gradec,
- OKC PU Celje ter
- osebe, ki so določene za sprejem obvestila ReCO o nesreči v občini (v skladu z načrti obveščanja in aktiviranja lokalnih skupnosti).

ReCO za obveščanje ob razglasitvi epidemije oziroma pandemije nalezljive bolezni pri ljudeh obvešča **pristojne osebe po seznamu. Obvesti le prvo določeno pristojno osebo oziroma prvo dosegljivo osebo na seznamu.**

Na enak način ReCO Slovenj Gradec posreduje tudi vse ostale informacije iz CORS.

Slika 2: Shema obveščanja ob pojavu epidemije oziroma pandemije nalezljive bolezni pri ljudeh



P – 2	Podatki o zaposlenih na Izpostavi URSZR Slovenj Gradec
P – 15	Podatki o odgovornih osebah, ki se jih obvešča o nesreči

5.3 Obveščanje splošne javnosti

Ob razglašeni epidemiji je obveščanje splošne javnosti v pristojnosti države.

Po aktiviranju Štaba CZ za Koroško sporočila za javnost glede poteka zaščitno-reševalnih aktivnosti pripravi in posreduje v objavo Štab CZ za Koroško. To nalogo v Štabu CZ za Koroško opravlja predstavnik za odnose z javnostmi v sodelovanju s predstavnikom NIJZ, OE Ravne na Koroškem.

ReCO Slovenj Gradec dnevne in izredne informativne biltene CORS posreduje prejemnikom v Koroški.

P – 17	Seznam prejemnikov informativnega biltena
P – 18	Seznam medijev, ki bodo posredovali obvestilo o izvedenem alarmiranju in napotke za izvajanje zaščitnih ukrepov za Koroško

6 AKTIVIRANJE SIL IN SREDSTEV ZA ZRP

6.1 Aktiviranje regijskih sil za zaščito, reševanje in pomoč

Enote, službe in druge operativne sestave sil za ZRP, ki so v pristojnosti Koroške, na podlagi odredbe poveljnika CZ za Koroško ali njegovega namestnika, aktivira ReCO Slovenj Gradec ali Izpostava URSZR Slovenj Gradec.

ReCO Slovenj Gradec ali izpostava URSZR Slovenj Gradec aktivira tudi pripadnike enot, služb in drugih operativnih sestav sil za ZRP, ki so v državni pristojnosti, na zahtevo poveljnika CZ RS ali njegovega namestnika oziroma poveljnika državne enote za hitre intervencije ali njegovega namestnika.

Ekološki laboratorij z mobilno enoto ter zavode in druge organizacije, ki so na podlagi pogodbe z URSZR, pristojni za identifikacijo nevarnih snovi oziroma svetovanje pri izvajanju intervencij, aktivira CORS.

O protiepidemijskih zdravstvenih ukrepih odloča MZ na podlagi predloga NIJZ. Poveljnik CZ za Koroško spremlja razmere na okuženem oziroma ogroženem območju in odloča o izvajanju zaščitnih ukrepov in nalogah ZRP.

Za pomoč Policije pri izvajanju ZRP ob epidemiji oziroma pandemiji lahko poveljnik CZ za Koroško ali njegov namestnik zaprosi poveljnika CZ RS.

Predlog za aktiviranje in uporabo zmogljivosti Slovenske vojske poda poveljnik CZ za Koroško poveljniku CZ RS .

Izpostava URSZR vpokliče in določi naloge pripadnikov CZ in drugih državnih sil za ZRP. Ti urejajo tudi vse zadeve, povezane z nadomestili plač in povračili stroškov, ki jih imajo pripadniki CZ ter drugih sil za ZRP (poklicni in prostovoljci) pri opravljanju nalog ZRP. V primeru aktiviranja regijskega načrta, država krije vse stroške, povezane s pripravljenostjo in delovanjem teh sil na prizadetem območju.

Regijske sile za ZRP, ki odidejo na prizadeta območja, se zberejo na svojih zbirališčih. Na podlagi zahtev občin prizadetega območja občine določijo njihovo delovišče in izdajo delovni nalogi.

P – 5	Seznam zbirališč sil za ZRP
D – 14	Vzorec odredbe o aktiviranju sil in sredstev za ZRP
D – 15	Vzorec delovnega naloga

6.2 Aktiviranje sredstev pomoči

Materialna pomoč države ob pojavu nalezljivih boleznih pri ljudeh obsega posredovanje pri zagotavljanju posebne opreme, ki jo potrebujejo sile za ZRP za izvajanje zaščitnih ukrepov in nalog ZRP, ter pomoč v obliki zaščitne in reševalne opreme, objektov, finančnih sredstev, hrane, pitne vode ter zdravil in drugih življenjskih pripomočkov.

O uporabi DRMS za pomoč ob pojavu nalezljivih boleznih pri ljudeh odloča Poveljnik CZ RS na zahtevo Poveljnik CZ za Koroško oziroma njegovega namestnika.

V regijskem logističnem centru se:

- skladišči in razdeljuje oprema in sredstva za ZRP štabom, enotam in službam Civilne zaščite,
- skladišči in razdeljuje opremo in sredstva iz zalog materialnih sredstev prizadetim prebivalcem ob naravnih in drugih nesrečah (preko izpostav URSZR in občin),
- skladišči in razdeljuje opremo in sredstva za delovanje javne zdravstvene službe,
- zbira, skladišči in razdeljuje humanitarna in mednarodna pomoč,
- pomaga pri distribuciji opreme in sredstev iz državnih blagovnih rezerv in sredstev iz mednarodne humanitarne pomoči.

D – 3	Načrt organizacije in delovanja regijskega logističnega centra
-------	--

7 UPRAVLJANJE IN VODENJE

7.1 Organi in njihove naloge

Operativno strokovno vodenje CZ in drugih sil za ZRP se organizira in izvaja kot enoten sistem na lokalni, regionalni in državni ravni. Vodenje sil za ZRP in vodenje izvajanja zaščitnih ukrepov in nalog ZRP je urejeno z Zakonom o varstvu pred naravnimi in drugimi nesrečami (Uradni list RS, št. 51/06-UPB-1, 97/10 in 21/18-ZNOrg).

7.1.1 Poveljnik CZ in namestnik poveljnika CZ za Koroško

- oceni potrebo po vključevanju regijskih sil in sredstev ZRP,
- odloča o aktiviranju sil zaščite, reševanja in pomoči na nivoju regije,
- aktivira regijski načrt zaščite in reševanja,
- ovrednoti predloge o izvajanju zaščitnih ukrepov, jih odreja in prekliče, ko so za to izpolnjeni pogoji,
- operativno in strokovno vodi dejavnost CZ, skrbi za povezano ter usklajeno delovanje vseh sil za ZRP iz regijske in občinske pristojnosti,
- usklajuje operativne zaščitne ukrepe in naloge ZRP ter drugih državnih organov na regijski ravni in občin,
- koordinira aktivnosti s poveljniki CZ občin ter na njihovo zahtevo organizira potrebno pomoč v silah in sredstvih za zaščito, reševanje in pomoč ter izvaja koordinacijo s sosednjimi regijami,
- na zahtevo poveljnikov CZ prizadetih občin organizira oziroma zaprosi za potrebno pomoč v silah in sredstvih za zaščito, reševanje in pomoč,
- usklajuje sprejem pomoči v silah in sredstvih na področju Koroške,
- usmerja dejavnost in poroča poveljniku CZ RS o izvršenih ukrepih in stanju na prizadetem območju,
- vodi pripravo končnega poročila o izvajanju zaščite in reševanja ter ga posreduje Poveljniku CZ RS in
- opravlja druge naloge iz svoje pristojnosti.

7.1.2 Izpostava URSZR Slovenj Gradec

- izdela načrt delovanja ob nesreči
- opravlja upravne in strokovne naloge zaščite, reševanja in pomoči iz svoje pristojnosti (pozivanje pripadnikov, vodenje finančnih zadev),
- zagotavlja delovanje komunikacijskega sistema za delovanje regijskih in občinskih sil za ZRP,
- zagotavlja informacijsko podporo organom vodenja na regijski ravni,
- obvešča pristojne organe o aktiviranju regijskega načrta,
- zagotavlja prostorske, telekomunikacijske in druge pogoje za delo poveljnika CZ za Koroško in člane Štaba CZ za Koroško,
- nudi administrativno in logistično pomoč poveljniku in članom štaba CZ za Koroško pri vodenju zaščite, reševanja in pomoči ter pri odpravljanju posledic,
- skrbi za delovanje logističnega centra,
- zagotavlja logistično podporo pri delovanju regijskih sil ZRP,
- zagotavlja Službo za podporo poveljniku CZ RS,
- zbira, obdeluje in posreduje podatke o nesreči in drugih, z njo povezanih, dogodkih in
- opravlja druge naloge iz svoje pristojnosti.

D – 22

Načrt dejavnosti (Izpostava URSZR Slovenj Gradec)

7.1.3 Policijska uprava Celje

- varuje življenje, osebno varnost in premoženje ljudi ter vzdržuje javni red na prizadetem območju,
- preprečuje, odkriva in preiskuje kazniva dejanja ter prekrške, odkriva in prijema njihove storilce ter druge iskane osebe in jih izroča pristojnim organom,

- nadzira in skladno s stanjem prometne infrastrukture ureja promet ter omogoča interveniranje silam za ZRP,
- skladno z razmerami varuje državno mejo in izvaja mejni nadzor ter policijske naloge v zvezi s tujci,
- s svojo letalsko enoto sodeluje pri opravljanju policijskih, humanitarnih, oskrbovalnih, izvidovalnih in drugih nalog, pomembnih za ZRP,
- izvaja zakonsko določene naloge in nudi pomoč pri izvajanju določenih ukrepov, ki jih odredijo pristojne inštitucije (prepoved oziroma omejitev gibanja prebivalstva na okuženih ali neposredno ogroženih območjih; prepoved zbiranja ljudi po šolah, kinodvoranah, javnih lokalih ali drugih javnih mestih, dokler ni več nevarnosti širjenja nalezljive bolezni),
- sodeluje pri identifikaciji žrtev in
- opravlja druge naloge iz svoje pristojnosti.

D – 22	Načrt dejavnosti (Policija)
--------	-----------------------------

7.1.4 Nacionalni inštitut za javno zdravje, OE Ravne na Koroškem

- predlaga in izvaja ukrepe za preprečevanje epidemije in pandemije nalezljive bolezni pri ljudeh,
- izvaja epidemiološko spremljanje epidemijskega oziroma pandemijskega pojavljanja nalezljivih bolezni,
- ob pojavu nalezljive bolezni pripravi oceno tveganja za javno zdravje,
- usklajuje pripravo smernic in standardnih postopkov za obvladovanje epidemije oziroma pandemije nalezljivih bolezni pri ljudeh,
- opredeljuje potrebe po laboratorijski diagnostiki mikroorganizmov, komunicira in posreduje informacije za splošne in strokovne javnosti skladno s planom obveščanja,
- po potrebi vzpostavi linijo odprtega telefona za prebivalstvo za informacije o preprečevanju širjenja nalezljivih bolezni pri ljudeh,
- predlaga in izvaja ukrepe za zagotavljanje izolacije in karantene,
- predlaga strategijo in operativni načrt zaščite s cepljenjem in z zdravili, ter ga po potrebi izvaja in opravlja druge naloge iz svoje pristojnosti.

D – 22	Načrt dejavnosti (NIJZ, OE Ravne na Koroškem)
--------	---

7.1.5 Uprava za varno hrano, veterinarstvo in varstvo rastlin, OU Maribor

- spremlja stanje in sprejema ukrepe za preprečevanje pojava in širjenja zoonoz,
- zagotavlja medsebojno sodelovanje in obveščanje z NIJZ in MZ ob pojavu zoonoz pri živalih in v primeru izbruhov okužb, povzročenih z živali,
- v sodelovanju z MZ pripravi kratkoročne in dolgoročne preventivne ukrepe in programe za varstvo prebivalstva pred zoonozami, pri čemer se določijo ukrepi, izvajalci, roki in sredstva za njihovo izvedbo,
- usklajuje izvajanje odrejenih zdravstvenih in zaščitnih ukrepov ter nalog ZRP,
- odreja oziroma izvaja ukrepe za ugotavljanje, preprečevanje širjenja in zatiranje bolezni živali, skladno z zakonodajo,
- izdaja obvezna navodila uradnim veterinarjem UVHVVR in veterinarskim organizacijam,
- spremlja gibanje bolezni živali v državi in tujini ter o tem obvešča vse zainteresirane javnosti v Sloveniji in tujini,
- izvaja inšpekcijski nadzor nad varnostjo živil oziroma hrane in
- opravlja druge naloge iz svoje pristojnosti.

D – 22	Načrt dejavnosti (UVHVVR)
--------	---------------------------

Predstavniki državnih organov na ravni regije, ki ne izdelujejo načrtov dejavnosti in so vključeni v izvajanje nalog ZRP preko članov Štaba CZ za Koroško.

7.1.6 Nevladne in druge organizacije

Rdeči križ – območno združenje, Slovenska Karitas, gasilske enote širšega pomena, prostovoljna gasilska društva in GRS:

- vključujejo se v skupne akcije zaščite, reševanja in pomoči na podlagi odločitve poveljnika CZ za Koroško oz. njegovega namestnika,
- izdelajo načrt delovanja in
- izvajajo naloge iz svoje pristojnosti.

D – 22	Načrt delovanja organizacij ob aktiviranju (RKS, Karitas)
--------	---

7.1.7 Enote in službe, ki jih organizirajo državni organi

Zdravstveni domovi v Koroški in Splošna bolnišnica Slovenj Gradec:

- organizirajo in izvajajo medicinsko oskrbo na terenu in v zdravstvenih ustanovah,
- koordinirajo sile in sredstva zdravstva na Koroškem in posredujejo pri zagotavljanju pomoči iz drugih regij ter
- izvajajo druge ukrepe in naloge iz svoje pristojnosti.

D – 22	Načrt dejavnosti (Splošna bolnišnica Slovenj Gradec)
--------	--

Center za socialno delo Koroške:

- pomoč pri nastanitvah in osnovni oskrba ranljivih skupin prebivalstva,
- ocenjuje, organizira in zagotavlja pomoč ogroženim skupinam prebivalcev,
- izplačevanja denarnih prejemkov in pomoči upravičencem,
- izvaja psihosocialno pomoč
- sodeluje z drugimi državnimi organi in usklajuje naloge in ukrepe, ki se izvajajo in
- opravlja druge naloge iz svoje pristojnosti.

D – 22	Načrt dejavnosti (CSD Koroška)
--------	--------------------------------

Veterinarske organizacije s koncesijo:

- spremlja stanje na terenu,
- izvaja odredene zdravstvene in zaščitne ukrepe ter naloge ZRP,
- izvaja ukrepe za ugotavljanje, preprečevanje širjenja bolezni živali,
- opravlja druge naloge iz svoje pristojnosti.

P – 29	Pregled veterinarskih organizacij
--------	-----------------------------------

7.2 Operativno vodenje

Ob aktiviranju regijskega načrta vodi aktivnosti ZRP na območju Koroške poveljnik CZ za Koroško v sodelovanju s poveljnikom CZ RS in poveljniki CZ občin.

Na podlagi napovedi poteka epidemije ali pandemije in ocene razmer poveljnik CZ RS določi zaščitne ukrepe in naloge ZRP ter o tem obvesti poveljnika CZ za Koroško.

Poveljnik CZ za Koroško usklajuje in usmerja aktivnosti, ko se aktivirajo regijske sile in sredstva za ZRP in se v intervencijo vključijo gasilske ter druge enote iz več občin, policija in SV.

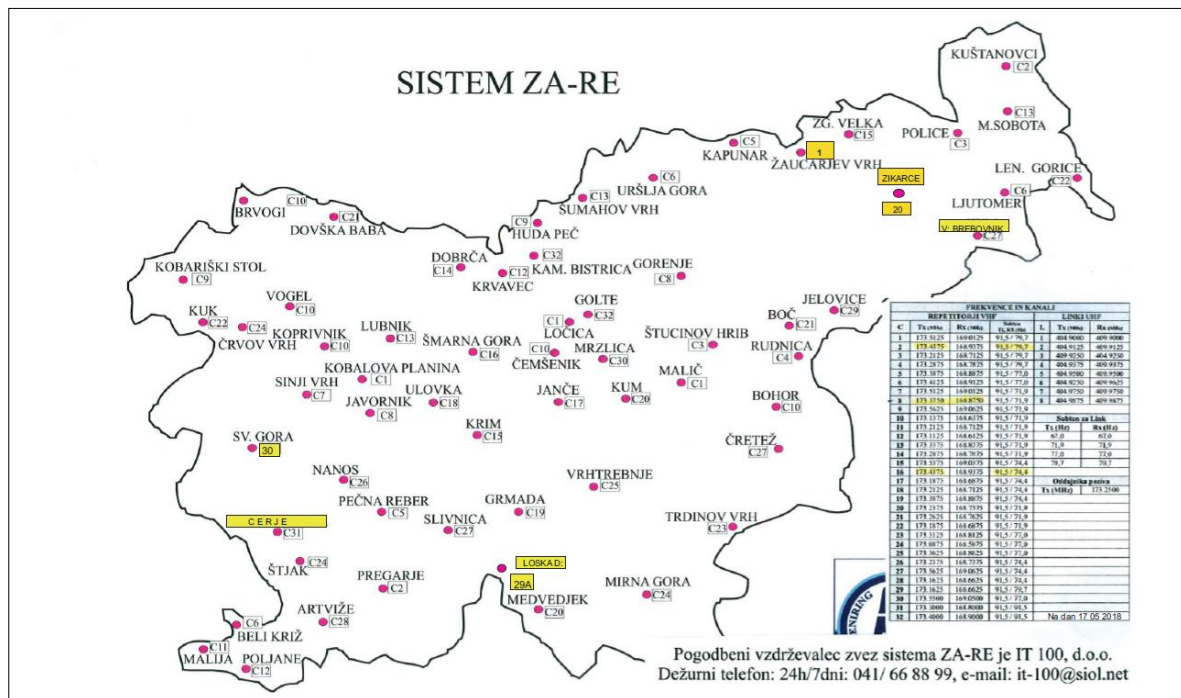
Operativno strokovno vodenje sil za ZRP na Koroškem izvaja poveljnik CZ za Koroško ob pomoči štaba CZ za Koroško, v sodelovanju s poveljniki CZ prizadetih občin, vodjo intervencije in vodjo reševalnih enot.

Dejavnosti za ZRP na območju občine operativno vodi poveljnik CZ občine s pomočjo štaba CZ občine.

7.3 Organizacija zvez

Prenos podatkov in komuniciranje med organi vodenja, reševalnimi službami in drugimi izvajalci zaščite, reševanja in pomoči poteka s storitvami oziroma zvezami, kot so opredeljene v državnem načrtu.

Sistem zvez ZA-RE



Slika 3: Repetitorske postaje s kanali sistema ZA-RE (URSZR, 2018)

Na območju **Koroške** delujejo **trije repetitorji** (05-Kapunar, 06-Plešivec in 13-Šumahov vrh). Izpad repetitorja se lahko nadomesti z mobilnim repetitorjem z agregatom.

Ob omejeni uporabi sistema zvez ZARE zaradi razgibane konfiguracije terena je mobilni repetitor možno postaviti praviloma v **dveh** urah na določeno lokacijo. Center za obveščanje Slovenj Gradec posreduje PGD Radlje ob Dravi zahtevo za namestitev mobilnega repetitorja na Koroškem (lokacija odvisna od nesreče). Mobilni repetitor se nahaja v prostorih PGD Radlje ob Dravi.

Uporaba mobilnih repetitorskih postaj ZA-RE

Mobilne repetitorske postaje se uporabljajo za nadomestilo izpadlih repetitorskih postaj radijske mreže sistema zvez ZA-RE ali za izboljšanje delovanja te mreže, če gre za lokacijo s slabšo pokritostjo z radijskim signalom ZA-RE ali za potrebe po dodatnem repetitorju zaradi povečanega radijskega prometa oziroma zahteve zaradi organizacije prometa radijskih zvez ZA-RE ob nesreči.

Podsistem osebnega klica

V sistemu zvez ZA-RE deluje tudi podsistem osebnega klica (pozivniki). Ta omogoča pošiljanje pisnih sporočil imetnikom sprejemnikov osebnega klica. Sporočila na območju Koroške pošilja Center za obveščanje Slovenj Gradec. Če bi bilo nujno, bi bilo mogoče namestiti tudi mobilni digitalni repetitor.

Izpostava URSZR Slovenj Gradec

Ažurirano: november 2024

P –19	Radijski imenik sistema zvez ZA-RE, ZA-RE+
D – 4	Načrt zagotavljanja zvez ob nesreči

8 ZAŠČITNI UKREPI TER NALOGE ZAŠČITE, REŠEVANJA IN POMOČI

Ob pojavu epidemije oziroma pandemije nalezljive bolezni pri ljudeh se bodo poleg splošnih in posebnih zdravstvenih ukrepov za preprečevanje in obvladovanje nalezljivih bolezni pri ljudeh na področju zdravstva izvajali tudi zaščitni ukrepi in naloge ZRP.

8.1 Zdravstveni ukrepi za preprečevanje in obvladovanje nalezljivih bolezni pri ljudeh

Za določitev splošnih in posebnih zdravstvenih ter drugih posebnih ukrepov za preprečevanje in obvladovanje nalezljivih bolezni pri ljudeh je zadolžen NIJZ, na Koroškem NIJZ, OE Ravne na Koroškem, zdravstveno nadzorstvo pa izvajata ZIRS in UVHVVR skladno s svojimi pristojnostmi.

Posebne ukrepe za preprečevanje in obvladovanje izvajajo fizične in pravne osebe, ki izvajajo zdravstveno dejavnost, pri nalezljivih boleznih, ki se prenašajo med živalmi in človekom (zoonozah), pa tudi fizične in pravne osebe, ki opravljajo veterinarsko dejavnost.

Posebni ukrepi so:

- osamitev (izolacija), karantena, obvezno zdravljenje in poseben prevoz bolnikov;
- cepljenje (imunizacija in imunoprofilaksa) ter zaščita z zdravili (kemoprofilaksa);
- dezinfekcija, dezinsekcija in deratizacija;
- drugi posebni ukrepi.

V primeru potreb po dodatni pomoči pri izvajanju teh posebnih ukrepov lahko po odločitvi poveljnika CZ RS oziroma poveljnika CZ za Koroško sodelujejo tudi **sile za ZRP** ter po potrebi tudi SV s svojimi razpoložljivimi zmogljivostmi. Pogoje in način izvajanja posebnih ukrepov opredeli ministrstvo, pristojno za zdravje.

Sile za ZRP bodo sodelovale pri izvajanju posebnih ukrepov in nalog, in sicer pri:

- delitvi in dostavi materialnih sredstev za izvajalce zdravstvene dejavnosti,
- meritvah telesne temperature na kontrolnih točkah pri prehodu državne meje,
- organizaciji osnovne oskrbe s hrano osebam v karanteni in izolaciji,
- dezinfekciji, dezinsekciji in deratizaciji,
- organizaciji usposabljanj za pravilno in varno izvajanje nalog in za pravilno uporabo zaščitnih sredstev.

Pogoje, način izvedbe nalog sodelujoče in njihove pristojnosti, aktivnosti in nadzor nad izvajanjem posebnih ukrepov opredeli ministrstvo, pristojno za zdravje.

Pogoje, način in sredstva za izvajanje dezinfekcije, dezinsekciji in deratizaciji predpiše minister, pristojen za zdravje v sodelovanju z ministrom, pristojnim za kmetijstvo in ministrom, pristojnim za okolje in prostor.

Osamitev (izolacija)

Osamitev (izolacija) je ukrep, s katerim se omeji svobodno gibanje, ki ga določi lečeči zdravnik, NIJZ ali njegove območne enote obolemu za nalezljivo boleznijo, da se omeji svobodno gibanje, kadar

to lahko povzroči neposreden ali posreden prenos bolezni na druge osebe. Glede na način prenosa nalezljive bolezni in stanje kužnosti bolnika se določi vrsta osamitve, ki lahko poteka na bolnikovem domu, v zdravstvenem zavodu (hospitalizacija) ali pa na za ta namen posebej določenem prostoru. Osamitev lahko traja največ toliko časa, kolikor traja kužnost.

Pristojni organ v MZ določi:

- razloge za osamitev izven doma bolnika,
- pogoje, ki jih mora izpolnjevati objekt namenjen za nastanitev,
- prevoz do mesta izolacije,
- način spremljanja stanja bolnika,
- plačilo stroškov in
- pogoje za konec izolacije.

D – 1400	Seznam lokacij primernih za izolacijo za Koroško
D – 1021	Pogoji, ki jih mora izpolnjevati objekt namenjen za nastanitev oseb v izolaciji
D – 1023	Navodila za osebe, ki so napotene v izolacijo
D – 1024	Potrebna MTS za izvedbo izolacije

Karantena

Karantena je ukrep, s katerim se omeji svobodno gibanje in določijo obvezni zdravstveni pregledi zdravim osebam, ki so bile ali za katere se sumi, da so bile v stiku z nekom, ki je zbolel za kugo, virusno hemoragično mrzlico (Ebola, Lassa, Marburg) ali nalezljivo boleznijo, za katero je bila razglašena epidemija. Karanteno odredi minister, pristojen za zdravje, na predlog NIJZ.

Pristojni organ v MZ določi:

- razloge za karanteno izven stalnega ali začasnega bivališča osebe,
- pogoje, ki jih mora izpolnjevati objekt namenjen za nastanitev oseb v karanteni,
- organizacijo prevoza do mesta karantene,
- način spremljanja izvajanja karantene,
- plačilo stroškov in
-

D – 103	Potrebna MTS za izvedbo karantene
D – 1032	Priporočila za pripravo objekta za karanteno, ravnanje osebja in nastanjenih v karanteni (NIJZ)

Drugi posebni ukrepi

Ob pojavu epidemije ali pandemije nalezljive bolezni pri ljudeh, kadar s splošnimi in posebnimi ukrepi ni mogoče preprečiti, da se v RS zanesejo in v njej razširijo določene nalezljive bolezni lahko Vlada RS, odredi tudi **druge posebne ukrepe**, kot so:

- omeji prihod iz držav, v katerih obstaja možnost okužbe z nevarno boleznijo;
- prepove oziroma omeji gibanje in zbiranje prebivalstva na okuženih in ogroženih območjih;
- prilagodi, omeji ali prepove pouk oziroma izvajanje vzgojno-izobraževalnega oziroma izobraževalnega programa;
- omeji in prepove promet posameznih vrst blaga in izvajanja storitev in določi pogoje in način izvajanja premeta z blagom;
- odredi higiensko varnostne in druge posebne zaščitne ukrepe glede na način prenosa nalezljive bolezni.

Pri izvajanju drugih posebnih ukrepov sodeluje tudi Policija in organi in enote za zaščito, reševanje in pomoč. Ministrstvo, pristojno za zdravje tudi v sodelovanju s Policijo in Civilno zaščito, določi pogoje,

način izvedbe, sodelujoče in njihove pristojnosti, posamezne aktivnosti pristojnih ter nadzor nad izvajanjem drugih posebnih ukrepov.

Glede materialne dolžnosti, nadomestila plače, varstva pri izvrševanju dolžnosti, povračilu škode in odgovornosti za povzročeno škodo se smiselno uporabljajo predpisi, ki urejajo varstvo pred naravnimi in drugimi nesrečami.

Drugi ukrepi:

V določenih primerih nalezljivih boleznih se za širjenje bolezni lahko uporabljajo tudi ukrepi s katerimi se ugotavlja prisotnost znakov bolezni. Eden od takih je izvajanje ukrepa merjenja telesne temperature, ki ga izvajajo posamezniki, ki so primerno usposobljeni. Ukrep se lahko izvaja na mejah, na vstopnih točkah v poslovne objekte in poslovne zgradbe ter objekte institucionalnega varstva in druge.

Lastniki ali upravljavci objektov v skladu s priporočili NIJZ določijo ukrepe, način izvajanja ukrepov in odgovorne za izvajanje ukrepov za preprečitev širjenja okužbe in z njimi seznanijo uporabnike objektov.

D – 1008	Načrt sodelovanja ZRP na občinski in državni ravni za izvajanje karantene oziroma izolacije
D – 1009	Navodila RKS za člane ekip PP za izvajanje nalog ob epidemiji

8.2 Zaščitni ukrepi in naloge zaščite, reševanja in pomoči

Ukrepi in naloge zaščite, reševanja in pomoči so namenjeni preprečitvi, ublažitvi, zmanjšanju nastanka in odpravi posledic epidemije oziroma pandemije nalezljive bolezni pri ljudeh.

Ob pojavu epidemije oziroma pandemije nalezljive bolezni pri ljudeh se izvajajo naslednji zaščitni ukrepi in naloge ZRP:

- prostorski, urbanistični, gradbeni in drugi tehnični ukrepi (ukrep),
- RKB zaščita - biološka zaščita (ukrep),
- prva pomoč in nujna medicinska pomoč (naloga),
- pomoč ogroženim in prizadetim (okuženim) prebivalcem (naloga),
- zagotavljanje osnovnih pogojev za življenje (naloga).

Posebno pozornost pri izvajanju zaščitnih ukrepov in nalog ZRP je treba posvetiti invalidom in ranljivim skupinam (otroci, starejši, nosečnice in drugi).

8.2.1 Prostorski, urbanistični, gradbeni in drugi tehnični ukrepi

Če je posledica epidemije ali pandemije nalezljive bolezni pri ljudeh večje število mrtvih, je treba infektivna trupla ustrezno zaščititi pred okoljskimi vplivi skladno z Navodilom za ravnanje z infektivnimi trupli (D – 1002) in Pravilnikom o prevozu, pokopu, izkopu in prekopu posmrtnih ostankov (Uradni list RS, 70/97, 61/11, 53/17 in 56/17-popr.).

Izpostava URSZR Slovenj Gradec ali štab CZ za Koroško obvesti občine z informacijami, ki jih je prejela od ReCO Slovenj Gradec oziroma Štaba CZ RS.

Občine morajo v svojih načrtih natančno določiti lokacije za pokop večjega števila mrtvih, ki se načrtujejo tudi izven obstoječih pokopališč. Poleg tega vnaprej pripravijo mesta za hrambo infektivnih trupel, če vseh trupel ne bi mogli pravočasno pokopati.

Trupla do mesta pokopa prepeljejo pristojne javne službe. NIJZ pripravi navodila in usmeritve glede pogojev in načina izvedbe prevoza, pokopa, izkopa in prekopa posmrtnih ostankov v razmerah razglašene epidemije/pandemije.

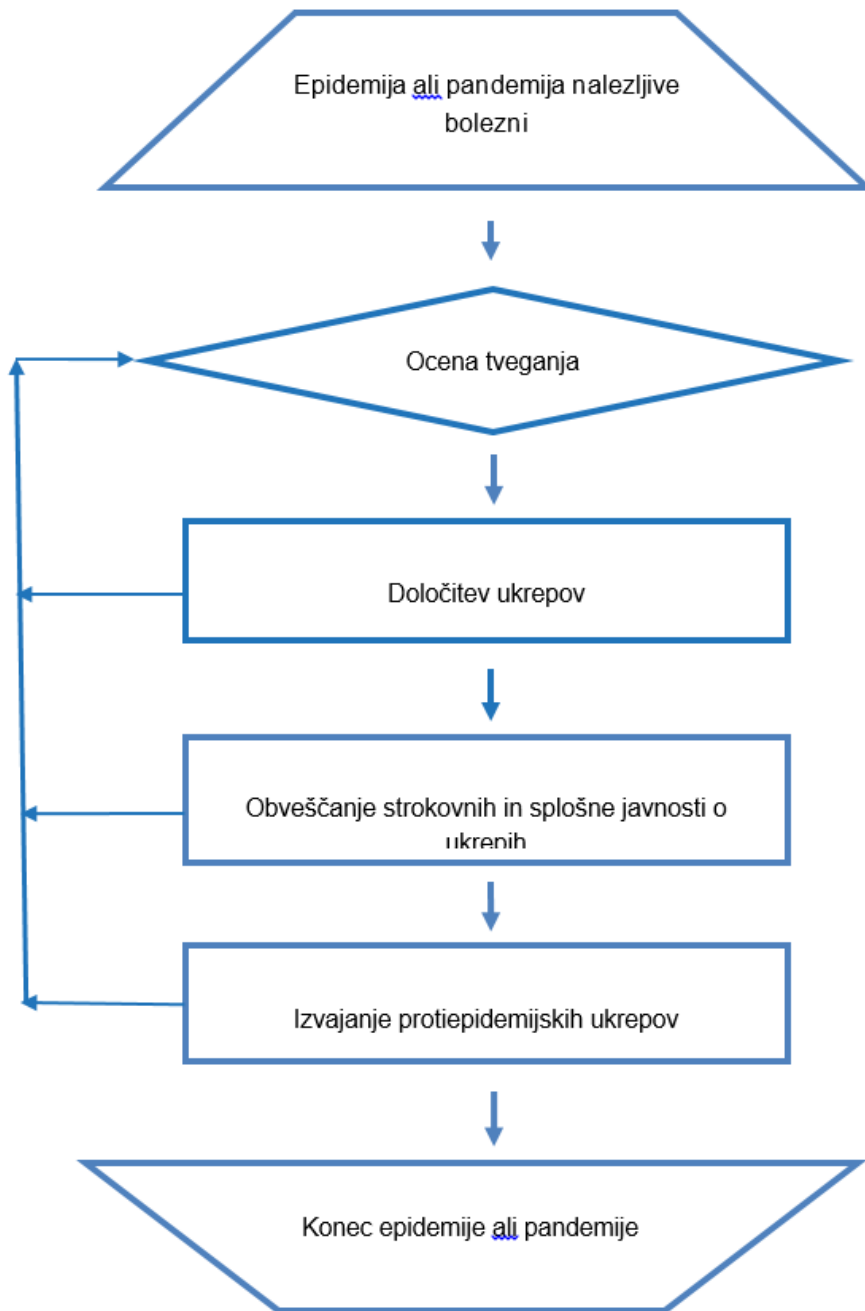
Občine poskrbijo za ustrezno obveščenost prebivalcev glede predpisanih omejitev in pogojev pokopa posmrtnih ostankov.

Občine, po prejemu informacije začnejo izvajati zaščitni ukrep in poročajo poveljniku CZ za Koroško oz. njegovemu namestniku.

D – 1002	Navodilo za ravnanje z infektivnimi trupli
D – 1010	Priporočila za postopanje z umrlim s COVID-19
D – 1011	Higienska priporočila za preprečevanje okužb z novim koronavirusom za pogrebno in pokopališko dejavnost

8.2.2 Biološka zaščita

DIAGRAM POTEKA AKTIVNOSTI



Slika 4: Diagram poteka

Poveljnik CZ in štab CZ za Koroško sodeluje tako, da:

- posreduje dodatne informacije občinam v regiji in
- pomaga s silami ZRP, s katerimi v občini ne razpolagajo.

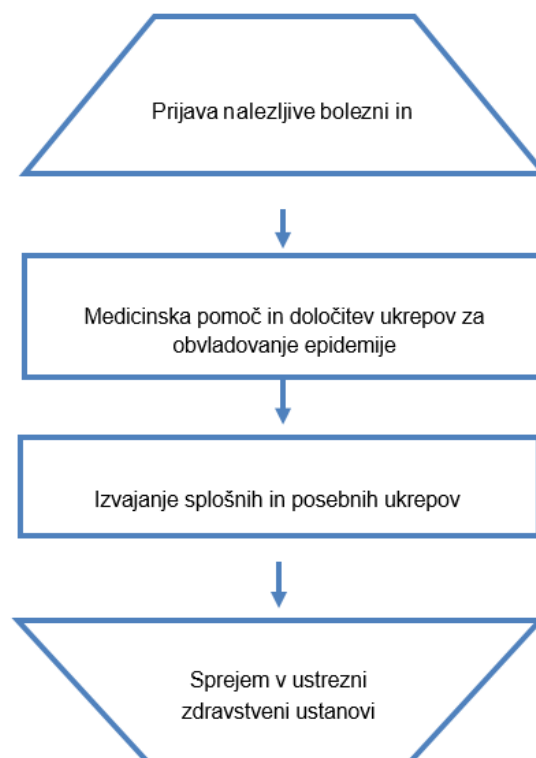
Gasilske enote sodelujejo pri razkuževanju javnih prostorov in površin, vozil in opreme NMP za bolnišnice in zdravstvene domove in druge objekte, ko **obseg dela presega** zmožnosti delovanja **rednih služb** in po odobritvi pristojnega poveljnika CZ.

O izvedenem ukrepu poročajo poveljniku CZ za Koroško oz. njegovem namestniku.

D – 1012	Postopkovnik za določitev opreme in ukrepanje gasilcev v razmerah prisotnosti nalezljive bolezni
----------	--

8.2.3 Prva pomoč in nujna medicinska pomoč

DIAGRAM POTEKA AKTIVNOSTI



Slika 5: Diagram poteka

Ekipe prve pomoči CZ se lahko glede na potrebe zdravstva uporabi, ko obseg dela presega zmožnosti delovanja rednih služb, za naslednje naloge:

- sodelovanje pri prevozu obolelih,
- sodelovanje pri negi obolelih,
- merjenju temperature in
- izvajanju sanitarno-higienskih in protiepidemijskih ukrepov.

Tudi v razmerah epidemije oziroma pandemije nalezljive bolezni pri ljudeh morajo zdravstveni domovi na Koroškem zagotavljati **nujno medicinsko pomoč**.

Regija sodeluje pri:

- prevozu in dostavi materialno tehničnih sredstev za vzpostavitev vstopnih točk (kontejnerji, šotori) za potrebe zdravstva in
- spremlja izvajanje prve pomoči in nujne medicinske pomoči ter sprejema zahteve po dodatni pomoči v MTS ter jih zagotavlja v skladu z odločitvami Poveljnika CZ RS.

Izpostava URSZR Slovenj Gradec

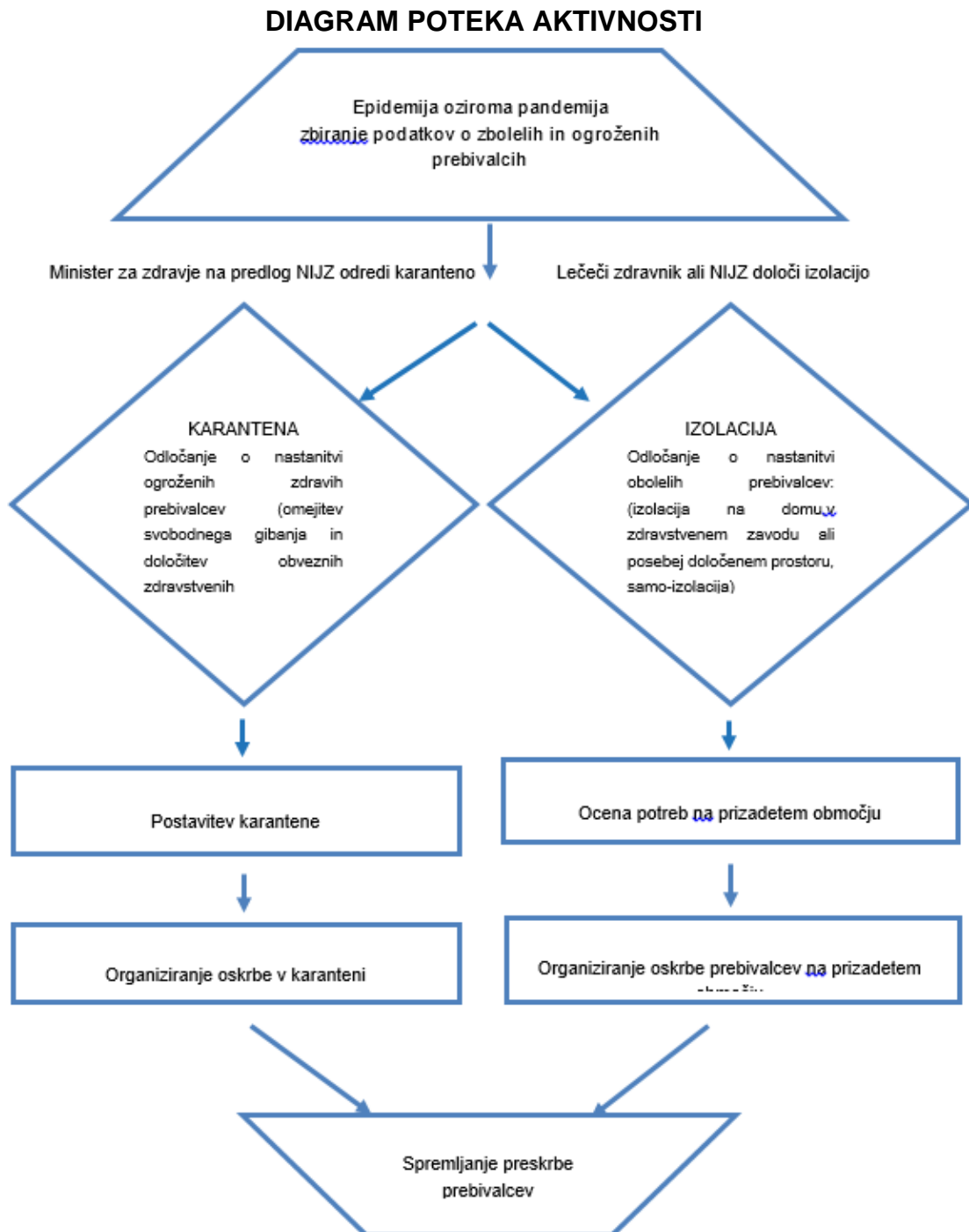
Ažurirano: november 2024

29/41

O izvedeni nalogi občina poroča Štabu CZ za Koroško.

P – 27	Pregled zdravstvenih domov, zdravstvenih postaj in reševalnih postaj za Koroško
P – 28	Pregled splošnih in specialističnih bolnišnic za Koroško

8.2.4 Pomoč ogroženim in prizadetim prebivalcem



Osebe, za katere je odrejena osamitev ali karantena, se smejo prevažati samo na način in pod pogoji, ki onemogočajo širjenje okužbe. Način in pogoje prevoza določi minister, pristojen za zdravje.

V času pred in po epidemiji je za organizacijo in izvajanje osamitve (izolacije) pristojno MZ.

Ob povečanju števila oseb v regiji, ki potrebujejo karanteno in je ne morejo izvajati v kraju bivanja, oziroma, ko se karantena ne sme izvajati na domu ali v primeru odreditve skupinske karantene pri

zagotavljanju objektov in oskrbi oseb sodeluje CZ na vseh ravneh organiziranja v skladu s priporočili in v sodelovanju z NIJZ in zdravstvom.

Ministrstvo, pristojno za zdravje opredeli pogoje, način izvedbe, sodelujoče in njihove pristojnosti, posamezne aktivnosti pristojnih ter nadzor nad izvajanjem karantene in pri tem sodeluje tako s Policijo in Civilno zaščito.

Občine in štabi CZ občin pomagajo pri zagotavljanju dodatnih lokacij in objektov namenjenih za karanteno ali osamitev.

Sile za ZRP na lokalni in regijski ravni sodelujejo pri zagotavljanju logističnih storitev za osebe, ki so v karanteni ali osami (npr. oskrba s hrano, zdravili, zdravniškimi pripomočki in drugimi nujnimi življenjskimi potrebščinami) in zagotovijo oskrbo ranljivih skupin.

Informacijska gradiva o nalezljivih boleznih pri ljudeh pripravi NIJZ. NIJZ poskrbi za vzpostavitev odprtega telefona za prebivalstvo, ki prebivalcem nudi informacije o preprečevanju širjenja nalezljivih bolezni pri ljudeh.

Službe za podporo po potrebi sodelujejo pri začasni nastanitvi in oskrbi ogroženih ter sprejemu in razdeljevanju sredstev mednarodne, človekoljubne in druge pomoči.

Za izvajanje pomoči pri oskrbi ranljivih skupin se na občinski ravni vključijo tudi nevladne in humanitarne in druge organizacije. O načinu delovanja in nalogah, ki jih bodo izvajali se dogovorijo z lokalno skupnostjo.

Psihološko pomoč in podporo prebivalstvu ob epidemiji izvajajo deležniki, ki sodijo v pristojnost ministrstva, pristojnega za zdravje in Nacionalnega inštituta za javno zdravje v sodelovanju z nevladnimi organizacijami. Ob večjih potrebah lahko sodeluje tudi Služba za psihološko pomoč CZ.

Občine v svojih načrtih opredelijo:

- vzpostavitev dežurnega klicnega centra za informacije in pomoč občanom,
- s katerimi silami ZRP bodo sodelovale pri izvajanju ukrepov (izolacija, karantana),
- kako bodo izvajali začasno nastanitev in oskrbo ogroženih (sodelovanje po potrebi) in
- pomoč pri razdeljevanju človekoljubne in druge pomoči.

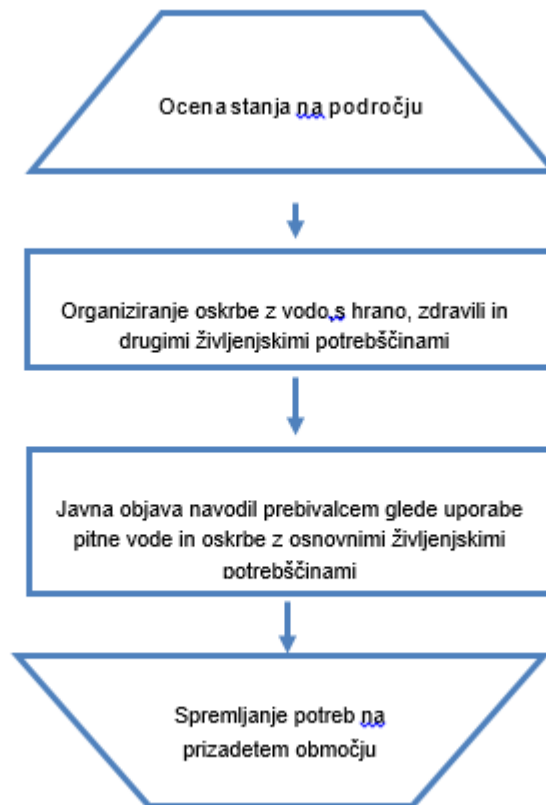
Občine zagotavljajo pomoč ogroženim in prizadetim prebivalcem glede potrebe ter poročajo poveljniku CZ za Koroško oz. njegovemu namestniku.

Regija spremlja izvedbo naloge, se vključuje glede na potrebe občine in poroča poveljniku CZ RS.

P – 25	Pregled humanitarnih (človekoljubnih) organizacij za Koroško
D – 1013	Usmeritve občinam pri organizaciji oskrbe prebivalcev v času epidemije oziroma pandemije
D – 1015	Navodilo za izvajanje psihološke pomoči v razmerah epidemije oziroma pandemije
D – 1017	Navodilo prebivalcem za ravnanje ob pojavu nalezljive bolezni

8.2.5 Zagotavljanje osnovnih pogojev za življenje

DIAGRAM POTEKA AKTIVNOSTI



Slika 7 Diagram poteka

Zagotavljanje osnovnih pogojev za življenje ob pojavu epidemije oziroma pandemije nalezljive bolezni pri ljudeh obsega:

- nujno zdravstveno oskrbo ljudi in živali,
- nastanitev in oskrbo zbolelih in ogroženih prebivalcev s pitno vodo, hrano, zdravili in drugimi osnovnimi življenjskimi potrebščinami,
- zagotavljanje delovanja nujne komunalne infrastrukture (npr. pitne vode, odvajanje in čiščenje komunalnih voda, odstranjevanje in ravnanje s komunalnimi odpadki, dobava elektrike, plina, daljinskega ogrevanja, IKT storitve, vzdrževanje javnih površin, zimska služba, pogrebna, gasilska služba, lekarniška dejavnost...),
- zagotavljanje delovanja storitev (prodaja prehrabnih artiklov za ljudi in domače živali,
- pravilno ravnanje s posmrtnimi ostanki,
- pravilno ravnanje z odpadki in odplakami in
- pravilno ravnanje z infektivnimi odpadki.

Za izvajanje nalog zagotavljanja osnovnih pogojev za življenje so zadolžene javne službe, gospodarske družbe, zavodi in druge organizacije, ki izvajajo javne in za javnost pomembne storitve.

Sklep o preklicu izvajanja zaščitnih ukrepov in nalog ZRP na ravni države sprejme poveljnik CZ RS na podlagi ocene, da so osnovni življenjski pogoji izpolnjeni in izvajanje ukrepov in nalog ZRP ni več potrebno izvajati.

Splošne in posebne zdravstvene ukrepe ter druge ukrepe za preprečevanje in obvladovanje nalezljivih bolezni pri ljudeh prekliče minister, pristojen za zdravje oziroma Vlada RS.

Naloga **občine** je, da v primeru potrebe zagotovi izvedbo navedenih nalog.

Naloga **regija** je usklajevanje dela med občinami in organizacijami ter javnimi službami, ki so regijskega pomena.

D – 10	Osnovni pogoji za življenje ob naravnih in drugih nesrečah – priporočilo
D – 20	Vzorec sklepa o preklicu izvajanja zaščitnih ukrepov in nalog ZRP
D – 1016	Kriteriji za preklic aktiviranja državnega načrta

9 OSEBNA IN VZAJEMNA ZAŠČITA

Osebna in vzajemna zaščita obsega vse aktivnosti, ki jih prebivalci izvajajo za preprečevanje širjenja epidemije oziroma pandemije nalezljive bolezni pri ljudeh, za njihovo zdravje in življenje. Prebivalci, lastniki in uporabniki stavb, gospodarske družbe, zavodi in druge organizacije, posamezniki, ki opravljajo samostojno dejavnost ter državni organi si morajo sami, na svoje stroške zagotoviti potrebna sredstva in opremo za osebno in vzajemno zaščito.

Poleg delovanja zdravstvene službe lahko tudi prebivalci sami veliko naredijo za preprečevanje širjenja epidemije oziroma pandemije nalezljive bolezni pri ljudeh, na primer:

- s higienskim umivanjem rok in higienskim ravnanjem ob kašljanju in kihanju,
- z razkuževanjem rok, bivalnih prostorov,
- s samoizolacijo v primeru nalezljivih bolezni,
- s pravilnim ravnanjem z živili in pravilno pripravo hrane,
- z izogibanjem stika z bolnimi živalmi,
- s primerno obleko, obutvijo in uporabo ustrezne varovalne opreme in posebnih zaščitnih sredstev,
- spravnim ravnanjem z infektivnimi odpadki,
- s pravočasnim cepljenjem z upoštevanjem varne spolnosti in
- z ohranjanjem razdalje.

S cepljenjem in uporabo sredstev za osebno zaščito ter z doslednim upoštevanjem navodil, ki jih po sredstvih javnega obveščanja sporočajo strokovne službe, lahko prebivalci učinkovito zmanjšajo pojav bolezni pri ljudeh. Da bi lahko prebivalci učinkovito izvajali ukrepe in naloge za zaščito svojega zdravja in življenja, morajo biti temeljito seznanjeni z boleznijo, njeno nevarnostjo ter vsemi možnimi in potrebnimi zaščitnimi ukrepi.

Kadar je zaradi pojava nalezljive bolezni pri ljudeh ogroženo življenje ljudi, skrbi za organiziranje, razvijanje in usmerjanje osebne in vzajemne zaščite MZ ob strokovni podpori NIJZ.

NIJZ pripravi informacijska gradiva (navodila in priporočila) o nalezljivih boleznih pri ljudeh za splošno javnost in za posebno ranljive populacije, poskrbi za distribucijo navodil in priporočil, spremlja njihovo upoštevanje ter prilagaja navodila in distribucijo za njihovo največjo učinkovitost.

NIJZ poskrbi tudi za vzpostavitev odprtega telefona za prebivalstvo, ki prebivalcem nudi informacije o preprečevanju širjenja nalezljivih bolezni pri ljudeh. V sodelovanju z nevladnimi organizacijami vzpostavi brezplačni telefon za prebivalce za ohranjanje dobrega psihičnega počutja prebivalcev in izvajanje psihološke podpore. NIJZ vsa navodila in priporočila o nalezljivih boleznih pri ljudeh objavlja tudi na svoji spletni strani ([Navodila in priporočila NIJZ o nalezljivih boleznih pri ljudeh](#)).

Navodila in napotki za izvajanje osebne in vzajemne zaščite so objavljeni na spletnem mestu državne uprave, Portalu GOV.SI (www.gov.si).

Naloga **regije** je, da poskrbi za distribucijo preventivnega gradiva (zgibanke idr.), ki ga v okviru usposabljanja prebivalcev za osebno in vzajemno zaščito pripravlja država.

D – 1017	Navodilo prebivalcem za ravnanje ob pojavu nalezljive bolezni
----------	---

10 RAZLAGA POJMOV IN OKRAJŠAV

10.1 Pomen pojmov

Pandemija	je pojav, ko se okužba razširi na več celin. Do pandemije pride, kadar se v okolju pojavi nov povzročitelj nalezljive bolezni, s katerim se ljudje še nikoli niso srečali in so zato zanj bolj dovzetni. Povzročitelj ima dobro sposobnost širjenja med ljudmi, zato se jih lahko okuži veliko. Navadno se pandemija pojavlja v več valovih, ki so po svojih značilnostih med seboj lahko povsem različni.
Nesreča	je po Zakonu o varstvu pred naravnimi in drugimi nesrečami dogodek ali vrsta dogodkov, povzročenih po nenadzorovanih naravnih in drugih silah, ki prizadenejo oziroma ogrozijo življenje ali zdravje ljudi, živali ter premoženje, povzročijo škodo na kulturni dediščini in okolju v takem obsegu, da je za njihov nadzor in obvladovanje potrebno uporabiti posebne ukrepe, sile in sredstva, ker ukrepi redne dejavnosti, sile in sredstva ne zadostujejo.
Okuženo območje	je po Zakonu o nalezljivih boleznih območje, na katerem je ugotovljen eden ali več virov okužbe in na katerem so možnosti za širjenje okužbe.
Ogroženo območje	je po Zakonu o nalezljivih boleznih območje, na katero se lahko prenese nalezljiva bolezen z okuženega območja in na katerem so možnosti za širjenje okužbe.
Zoonoze	So bolezni ali okužbe, ki se na različne načine prenašajo z divjih ali domačih živali (vretenčarjev) na človeka in s človeka na živali.
Izbruh	je pojav več primerov nalezljive bolezni kot pričakovano na določenem območju, v določenem časovnem obdobju in v določeni skupini ljudi.
Epidemija	je pojav tolikšnega števila primerov nalezljive bolezni ali tako velikega izbruha, ki po številu prizadetih oseb ali velikosti prizadetega območja pomembno presega običajno stanje in predstavlja tveganje za večji del prebivalstva in zahteva takojšnje ukrepanje.

10.2 Razlaga okrajšav

CORS	Center za obveščanje Republike Slovenije
CSD	Center za socialno delo
CZ	Civilna zaščita
CZ RS	Civilna zaščita Republike Slovenije
DRMS	Državne rezerve materialnih sredstev
GRS	Gorsko reševalna služba
NIJZ	Nacionalni inštitut za javno zdravje
NMP	Nujna medicinska pomoč
MTS	Materialno tehnična sredstva
OE	Območna enota
OKC PU	Operativno-komunikacijski center policijske uprave
OU	Območni urad
ReCO	Regijski center za obveščanje
RKB zaščita	Radiološka, kemična in biološka zaščita
RS	Republika Slovenija
RKS	Rdeči križ Slovenije
SV	Slovenska vojska

URSZR	Uprava Republike Slovenije za zaščito in reševanje
UVHVVR ZA-RE	Uprava za varno hrano, veterinarstvo in varstvo rastlin Radijske zveze v sistemu zaščite in reševanja
ZiR	Zaščita in reševanje
ZIRS	Zdravstvena inšpekcija Republike Slovenije
ZRP	Zaščita, reševanje in pomoč

11 SEZNAM PRILOG IN DODATKOV

11.1 Skupne priloge

P – 1	Podatki o poveljniku, namestniku poveljnika in članih Štaba civilne zaščite za Koroško
P – 2	Podatki o zaposlenih na Izpostavi URSZR Slovenj Gradec
P – 3	Pregled sil za zaščito, reševanje in pomoč za Koroško
P – 4	Podatki o organih, službah in enotah CZ za Koroško
P – 5	Seznam zbirališč sil za ZRP
P – 6	Pregled osebne in skupne opreme ter sredstev pripadnikov enot za zaščito, reševanje in pomoč
P – 7	Pregled javnih in drugih služb, ki opravljajo dejavnosti pomembne za ZiR za Koroško
P – 8	Pregled materialnih sredstev iz državnih rezerv za primer naravnih in drugih nesreč
P – 9	Pregled materialnih sredstev iz državnih blagovnih rezerv za primer naravnih in drugih nesreč
P – 11	Pregled gasilskih enot s podatki o poveljnikih in namestnikih poveljnikov za Koroško
P – 12	Pregled gasilskih enot širšega pomena in njihovih pooblastil s podatki o poveljnikih in namestnikih poveljnikov za Koroško
P – 15	Podatki o odgovornih osebah, ki se jih obvešča o nesreči
P – 17	Seznam prejemnikov informativnega biltena
P – 18	Seznam medijev, ki bodo posredovali obvestilo o izvedenem alarmiranju in napotke za izvajanje zaščitnih ukrepov za Koroško
P – 19	Radijski imenik sistema zvez ZA-RE, ZA-RE+
P – 24	Pregled enot, služb in drugih operativnih sestavov društev in drugih nevladnih organizacij, ki sodelujejo pri reševanju za Koroško
P – 25	Pregled humanitarnih (človekoljubnih) organizacij za Koroško
P – 27	Pregled zdravstvenih domov, zdravstvenih postaj in reševalnih postaj za Koroško
P – 28	Pregled splošnih in specialističnih bolnišnic za Koroško
P – 29	Pregled veterinarskih organizacij za Koroško

11.2 Posebne priloge

P – 1400	Evidenčni list o vzdrževanju načrta
P – 1401	Regijska ocena ogroženosti ob pojavu nalezljivih bolezni pri ljudeh v Koroški regiji
P – 1402	Pregled – ocena potrebnih sil in sredstev za ZRP za Koroško

11.3 Posebne priloge – državne

P – 1003	Ocena tveganja za nevarnosti biološkega, kemičnega, okoljskega in neznanega izvora na zdravje ljudi (MZ)
P – 1004	Načrt pripravljenosti zdravstva na epidemije/pandemijo nalezljive bolezni v Sloveniji (MZ)
P – 1007	Načrt pripravljenosti na pandemijo gripe na področju zdravstva

11.4 Skupni dodatki

D – 1	Načrtovana finančna sredstva za izvajanje načrta ZiR za Koroško
D – 2	Načrt izpostave za zagotovitev prostorskih in drugih pogojev za delo poveljnika CZ za Koroško in Štaba CZ za Koroško
D – 3	Načrt organizacije in delovanja regijskega logističnega centra
D – 4	Načrt zagotavljanja zvez ob nesreči
D – 10	Osnovni pogoji za življenje ob naravnih in drugih nesrečah - priporočilo
D – 14	Vzorec odredbe o aktiviranju sil in sredstev za ZRP
D – 15	Vzorec delovnega naloga
D – 19	Vzorec sklepa o aktiviranju načrta ZiR ob nesreči
D – 20	Vzorec sklepa o preklicu izvajanja zaščitnih ukrepov in nalog ZRP
D – 22	Načrti dejavnosti (izpostava URSZR, policija, bolnica, UVHVVR, NIJZ OE, CSD, RKS, Karitas)

11.5 Posebni dodatki

D – 1400	Seznam lokacij primernih za izolacijo za Koroško
D – 1401	Seznam lokacij primernih za karanteno za Koroško

11.6 Posebni dodatki – državni

D – 1002	Navodilo za ravnanje z infektivnimi trupli
D – 1008	Načrt sodelovanja ZRP na občinski in državni ravni za izvajanje karantene oziroma izolacije
D – 1009	Navodila RKS za člane ekip PP za izvajanje nalog ob epidemiji
D – 1010	Priporočila za postopanje z umrlim s COVID-19
D – 1011	Higienska priporočila za preprečevanje okužb z novim koronavirusom za pogrebno in pokopališko dejavnost
D – 1012	Postopkovnik za določitev opreme in ukrepanje gasilcev v razmerah prisotnosti nalezljive bolezni
D – 1013	Usmeritve občinam pri organizaciji oskrbe prebivalcev v času epidemije oziroma pandemije
D – 1015	Navodilo za izvajanje psihološke pomoči v razmerah epidemije oziroma pandemije
D – 1016	Kriteriji za preklic aktiviranja državnega načrta
D – 1017	Navodilo prebivalcem za ravnanje ob pojavu nalezljive bolezni

D – 1021	Pogoji, ki jih mora izpolnjevati objekt namenjen za nastanitev oseb v izolaciji
D – 1023	Navodila za osebe, ki so napotene v izolacijo
D – 1024	Potrebna MTS za izvedbo izolacije
D – 1028	Pogoji, ki jih mora izpolnjevati objekt namenjen za nastanitev oseb v karanteni
D – 1029	Vzorec pogodbe z izvajalcem karantene
D – 1030	Navodila za osebe, ki so napotene v karanteno
D – 1031	Potrebna MTS za izvedbo karantene
D – 1032	Priporočila za pripravo objekta za karanteno, ravnanje osebja in nastanjenih v karanteni (NIJZ)