



REPUBLIKA SLOVENIJA
MINISTRSTVO ZA OBRAMBO

UPRAVA REPUBLIKE SLOVENIJE
ZA ZAŠČITO IN REŠEVANJE

URAD ZA REGIJSKO DELOVANJE

Izpostava Slovenj Gradec

Pohorska 2, 2380 Slovenj Gradec

T: 02 882 62 30

F: 02 884 11 91

E: gp.sg@urszr.si

www.sos112.si/slovenj gradec

Številka: 8421-33/2024-1 - DGZR

Datum: 16. 12. 2024

REGIJSKI NAČRT ZAŠČITE IN REŠEVANJA OB ŽELEZNIŠKI NESREČI V KOROŠKI REGIJI

Verzija 2.0

(ažuriran – november 2024)

	ORGAN	DATUM	PODPIS
IZDELAL	Izpostava URSZR Slovenj Gradec	November 2024	<hr/> Alan Matijevič vodja Izpostave
ODOBRIL	Poveljnik CZ za Koroško	Številka: 8420-3/2024- 123-DGZR	Datum usklajenosti z URSZR: 10.12.2024
SPREJEL	Poveljnik CZ za Koroško		<hr/> Alan Matijevič vodja Izpostave
SKRBNIK	Izpostava URSZR Slovenj Gradec	December 2024	<hr/> Vinko Uhan Višji svetovalec II

KAZALO

1 ŽELEZNIŠKA NESREČA	1
1.1 UVOD	1
1.2 ŽELEZNIŠKA INFRASTRUKTURA NA OBMOČJU KOROŠKE REGIJE	1
1.2.1 Železniške postaje na območju Koroške regije	2
1.2.2 Železniški prehodi preko cest	3
1.3 TEŽKO DOSTOPNI ODSEKI ŽELEZNIŠKE PROGE	3
1.4 PROMET NA PROGAH KOROŠKE REGIJE	3
1.4.1 Potniški promet	3
1.4.2 Tovorni promet in prevozi nevarnega blaga	3
1.5 SKLEPNE UGOTOVITVE	3
2 OBSEG NAČRTOVANJA	4
2.1 TEMELJNE RAVNI NAČRTOVANJA	4
3.1 TEMELJNE PODMENE	5
3.2 ZAMISEL IZVEDBE ZAŠČITE IN REŠEVANJA	6
3.2.1 Koncept odziva ob železniški nesreči	6
4.2 MATERIALNO – TEHNIČNA SREDSTVA ZA IZVAJANJE NAČRTA	9
4.3 PREDVIDENA FINANČNA SREDSTVA	9
5 OPAZOVANJE IN OBVEŠČANJE	9
5.1 OPAZOVANJE IN OBVEŠČANJE	9
5.1.1 Posredovanje informacij ob nesreči	9
5.2 OBVEŠČANJE IN INFORMIRANJE PRISTOJNIH ORGANOV	10
5.3 OBVEŠČANJE IN INFORMIRANJE PRISTOJNIH REGIJSKIH ORGANOV	11
5.4 OBVEŠČANJE JAVNOSTI	12
5.4.1 Obveščanje prebivalcev	12
5.4.2 Obveščanje širše javnosti	12
6 AKTIVIRANJE SIL IN SREDSTEV	13
6.1 AKTIVIRANJE SIL IN SREDSTEV	13
6.2 AKTIVIRANJE REGIJSKIH SIL ZA ZAŠČITO, REŠEVANJE IN POMOČ	13
6.3 ZAGOTAVLJANJE POMOČI V MATERIALNIH IN FINANČNIH SREDSTVIH	14
7 UPRAVLJANJE IN VODENJE	14
7.1 ORGANI IN NJIHOVE NALOGE	14
7.2 VODENJE	16
7.3 ZAŠČITA IN REŠEVANJE OB ŽELEZNIŠKI NESREČI	16
7.3.1 Železniška nesreča na težko dostopnem terenu in ob iztirjenju vlaka v vodo	16
7.3.1.1 Železniška nesreča na težko dostopnem terenu	16
7.3.1.2 Železniška nesreča ob iztirjenju vlaka v vodo	18
7.3.2 Železniška nesreča na železniški postaji	18
7.3.3 Železniška nesreča pri prevozu nevarnega blaga	18
7.4 ORGANIZACIJA ZVEZ	19
8 UKREPI IN NALOGE ZAŠČITE, REŠEVANJA IN POMOČI	20
8.1 UKREPI ZAŠČITE, REŠEVANJA IN POMOČI	20
8.1.1 RKB zaščita	21
8.1.2 Evakuacija prebivalstva	21
8.1.3 Sprejem in oskrba ogroženih prebivalcev	21
8.2 NALOGE ZAŠČITE, REŠEVANJA IN POMOČI	22
8.2.1 Gašenje in reševanje	22
8.2.2 Tehnično reševanje	22

8.2.3 Nujna medicinska pomoč	23
8.2.4 Identifikacija mrtvih.....	23
8.2.5 Psihološka pomoč	23
8.2.6 Reševanje iz zraka	24
9 OSEBNA IN VZAJEMNA ZAŠČITA	24
10 RAZLAGA POJMOV IN OKRAJŠAV	24
10.1 POMEN POJMOV	24
10.2 RAZLAGA OKRAJŠAV	25
11 SEZNAM PRILOG IN DODATKOV	26
11.1 PRILOGE	26
11.2 DODATKI	27

1 ŽELEZNIŠKA NESREČA

1.1 Uvod

Regijski načrt zaščite in reševanja ob železniški nesreči – verzija 2.0 je izdelan na podlagi Državnega načrta zaščite in reševanja ob železniški nesreči, verzija 3.2, ki ga je Uprava Republike Slovenije za zaščito in reševanje (v nadaljnjem besedilu: URSZR), Ministrstvo za obrambo (v nadaljnjem besedilu: MORS), izdelala leta 2004 in ažurirala leta 2010 in 2015 in 2024.

Načrt temelji na določilih Zakona o varstvu pred naravnimi in drugimi nesrečami (Uradni list RS, št. 51/06-UPB-1, 97/10, 21/18 – ZNORg in 117/22), usklajen z Uredbo o vsebini in izdelavi načrtov zaščite in reševanja (Uradni list RS, št. 24/12, 78/16 in 26/19), Zakonom o železniškem prometu (Ur. list RS, ZZelP-UPB6 št. 11/2011 in 63/13), Zakon o varnosti v železniškem prometu (Uradni list RS, št. 56/13 – uradno prečiščeno besedilo in 91/13), Zakonom o prevozu nevarnega blaga (Uradni list. RS. Št. 33 06 – uradno prečiščeno besedilo, 41/09 in 97/10) in izvedbenimi, Oceni ogroženosti Holdinga Slovenske železnice, Ocene ogroženosti ob železniški nesreči v Koroški ter izvedbenimi predpisi.

Ocena ogroženosti je povzetek ocene ogroženosti pred naravnimi in drugimi nesrečami v Koroški regiji in ocene ogroženosti, ki jo je pripravil Holding Slovenskih železnic d.o.o. s poudarkom na oceno o možnih vzrokih nastanka in posledic železniške nesreče v Koroški regiji.

Regijski načrt je izdelan za ukrepanje v primeru železniške nesreče v Koroški regiji ter da se zagotovi pravočasno in organizirano ukrepanje ob nesreči in s tem učinkovita zaščita, reševanje in pomoč prizadetim v železniški nesreči in prebivalcem.

P – 700	Evidenčni list o vzdrževanju načrta
P – 701	Ocena ogroženosti ob železniški nesreči v Koroški, št. 8420-7/2015-9-DGZR, z dne 16.4.2015

1.2 Železniška infrastruktura na območju Koroške regije

V Koroški regiji je okrog 60 km enotirne železniške proge, 10 železniških postaj in ena tovorna železniška postaja v Otiškem vrhu.

Začne se pri Podvelki in poteka preko VUZENICE, Dravograda, Raven na Koroškem, Prevalj do državne meje na Holmecu in naprej v Avstrijo.

Odsek proge na relaciji od Podvelke do državne meje na Holmecu ne spada v kategorijo zelo obremenjenih prog, vendar nesreče niso izključene.

Tabelarni prikaz glavnih in regionalnih prog in pripadajoča kategorija prog

Številka proge	Nacionalno poimenovanje proge	Nacionalna kategorija proge	Številka E-proge	Kategorija proge *	Gradbena dolžina proge z glavnimi prevoznimi tiri			
					Celotna proga	Enotima proga	Dvotima proga	Dolžina tirov
10	d.m.–Dobova–Ljubljana	G	E70, E69	D3	114,751		114,751	229,502
20	Ljubljana–Jesenice–d.m.	G	E65	D3	70,898	62,440	8,458	79,356
21	Ljubljana–Šiška–Kamnik Graben	R		C4	23,010	23,010		23,010
30	Zidani Most–Sentilj–d.m.	G	E67, E69	C3	108,274	15,647	92,627	200,901
31	Celje–Velenje	R		C3	37,967	37,967		37,967
32	d.m.–Rogatec–Grobello	R		C3	36,496	36,496		36,496
33	d.m.–Imeno–Stranje	R		C4	14,236	14,236		14,236
34	Maribor–Prevalje–d.m.	R		B2	82,672	82,672		82,672
40	Pragersko–Ormož	G	E69	C3	40,273	40,273		40,273
41	Ormož–Hodoš–d.m.	G	T69	C3	69,215	69,215		69,215
42	Ljutomer–Gornja Radgona	R		C2	23,050	23,050		23,050
43	d.m.–Lendava	R		B2	5,216	5,216		5,216
44	Ormož–Središče–d.m.	G	E69	C3	11,615	11,615		11,615
50	Ljubljana–Sežana–d.m.	G	E70, E69, E65	D3	116,592		116,592	233,184
60	Divača–cepišče Prešnica	G	E69	D3	16,479	16,479		16,479
61	cepišče Prešnica–Podgorje–d.m.	R		C2	14,721	14,721		14,721
62	cepišče Prešnica–Koper	G	E69	D3	31,553	31,553		31,553
64	Pivka–Ilirska Bistrica–d.m.	G	E65	C2	24,405	24,405		24,405
70	Jesenice–Sežana	R		C2	129,185	129,185		129,185
71	cepišče Šempeter pri Gorici–Vrtojba–d.m.	R		C2	1,855	1,855		1,855
72	Prvačina–Ajdovščina	R		C2	14,833	14,833		14,833
73	cepišče Kreplje–Repentabor–d.m.	R		C2	2,501	2,501		2,501
80	d.m.–Metlika–Ljubljana	R		C2	123,362	123,362		123,362
81	Sevnica–Trebnoje	R		C2	31,345	31,345		31,345
82	Grosuplje–Kočevje	R		A	49,184	49,184		49,184
14	lok Zidani Most	G		C3	1,284	0,809	0,475	1,759
45	lok Pragersko	G		C3	0,636		0,636	1,272
35	lok Maribor Tezno–Maribor Studenci	R		C3	1,033	1,033		1,033
51	lok Divača	G		D3	1,040	1,040		1,040
11	Lj. Zalog–cepišče Kajuhova; P3	R		D3	2,660	2,660		2,660
12	Lj. Zalog–Ljubljana; P4	R		D3	3,854	3,854		3,854
13	Lj. Zalog–Ljubljana; P5	R		C3	3,506	3,506		3,506
	SKUPAJ				1.207,701	874,162	333,539	1.541,240

* opomba: Kategorija proge velja za celo progno. Glede na dejansko stanje proge po odsekih upravljavec objavi kategorijo za posamezne odseke prog vključno z morebitnimi omejitvami v registru železniške infrastrukture, Programu omrežja in Navodilu o progi.

G – glavne proge
R – regionalne proge.

Tabela 1: Prikaz glavnih in regionalnih prog in pripadajoča kategorija prog (vir Uredba o spremembi Uredbe o kategorizaciji prog, Uradni list RS, številka 12/2013)

Vse te proge spadajo v kategorijo konvencionalnih prog pri katerih se hitrost določa za vsako progno posebej. Vse proge v Sloveniji dovoljujejo prevoz vozil in tovora v skladu z mednarodnim nakladalnim profilom, nakladalnim profilom ST 1 (Ur. l. RS, št. 22/02) ter nakladalnim profilom za kombinirani transport GA, GB in GC.

1.2.1 Železniške postaje na območju Koroške regije

Na območju Koroške regije so naslednje železniške postaje: Podvelka, Vuhred elektrarna, Vuhred, Vuzenica, Trbonje, Danijel, Dravograd, Ravne na Koroškem, Prevalje, Holmec.

Od železniške postaje v Dravogradu do železniške postaje Otiški Vrh je v dolžini približno 1,5 km speljan tir samo za tovorni promet. Tu železniška proga prečka zelo prometno obremenjeno regionalno cesto Dravograd – Slovenj Gradec.

1.2.2 Železniški prehodi preko cest

Na relaciji Vuzenica - Dravograd sta dva železniška prehoda, ki sta zavarovana z zapornicami in dva prehoda brez zapornic, na odseku proge Dravograd - Otiški vrh so 3 prehodi z zapornicami in eden brez zapornic, na relaciji Dravograd - Prevalje en prehod z zapornicami in 4 brez zapornic.

1.3 Težko dostopni odseki železniške proge

Izvajanje zaščite, reševanja in pomoči je še posebno zahtevno ob železniški nesreči na težko dostopnem terenu, ko ni direktnega pristopa do proge, razen do železniških postaj ali postajališč. Na več mestih je možen dostop do železniške proge samo peš vzdolž proge iz železniških postaj. Obstaja možnost, da bi reševalne ekipe porabile do mesta nesreče več časa.

Ob železniški nesreči na težko dostopnem terenu reševalne ekipe potrebujejo opremo in sredstva, ki jo je zaradi geografskih ovir težko prenesti na kraj nesreče. Za reševanje poleg reševalne opreme potrebujejo še čoln, prvo pomoč, odeje, dodatno obleko, šotore, hrano in vodo tako za ponesrečene kot tudi za reševalce.

Potrebna oprema lahko dostavi tudi s helikopterji (SV in Policije), s čolnom ali po železnici.

1.4 Promet na progah Koroške regije

1.4.1 Potniški promet

Od ponedeljka do petka vozi na relaciji Prevalje - Maribor v obe smeri do 6 potniških vlakov, ob sobotah vlaki ne vozijo, v nedeljah pa pelje en vlak popoldne.

Največje število potnikov je na jutranjem vlaku (delavci, dijaki) ter ob 15 uri, ko se ista populacija vrača domov. **Proga spada med manj prometne in slabše izkoriščene.**

1.4.2 Tovorni promet in prevozi nevarnega blaga

Po progah v Koroški poteka tovorni promet v zelo malem obsegu. En tovorni vlak pelje do železniške postaje Prevalje ob ponedeljkih, sredah in petkih. Nakladalne postaje za tovore so v Dravogradu, na Prevaljah in Otiškem vrhu.

Na območju Koroške regije se ne pretovarja nevarno blago ali pa gre za zelo male količine.

1.5 Sklepne ugotovitve

Na območju Koroške regije je speljana železniška proga v dolžini 60 km. Na tej progi ni intenzivnega železniškega prometa, vendar možnost železniške nesreče obstaja.

Možne so vse vrste železniške nesreče, najtežja nesreča pa bi bila iztiranje vlaka v vodo na težko dostopnem terenu.

Ugotovitve:

- kljub manjši obremenjenosti proge v Koroški regiji lahko pride do železniške nesreče;
- reševanje ob železniški nesreči bi bilo zelo zahtevno, še posebej zahtevno pa bi bilo na nekaterih odsekih proge med Podvelko in Dravogradom zaradi težkega dostopa do možnega mesta nesreče (reka Drava);

- zaradi težavnosti dostopa na nekaterih odsekih možna bi bil čas prihoda reševalnih ekip na mesta nesreče nekoliko daljši;
- ob železniški nesreči pri prevozu nevarnega blaga je prevoznik dolžan zavarovati, pobrati ali odstraniti nevarno blago ali drugače poskrbeti, da ni več nevarnosti, če tega ne zmore sam mora poklicati organizacijo, ki je za to pooblaščen;
- v primeru razlitja nevarnega blaga, imajo SŽ na vsaki železniški postaji za manjše količine lovilne posode;
- zaradi mobilnosti in možnosti takojšnjega ukrepanja se ob morebitni železniški nesreči najprej aktivirata gasilski enoti širšega pomena: Koroški gasilski zavod in PGD Radlje ob Dravi;
- šefi nadzornih postaj Ruše in Podvelka strokovno podpirajo vodjo intervencije pri reševanju;
- SŽ bodo na postajah in postajališčih označile intervencijske poti na mestih kjer je dostop možen ob železniški progi;
- SŽ lahko zagotovijo vozilo UNIMOG, ki vozijo po tirih in cesti za prevoz opreme in enot na težko dostopnih terenih.

2 OBSEG NAČRTOVANJA

2.1 Temeljne ravni načrtovanja

Regijski načrt zaščite in reševanja ob železniški nesreči v Koroški regiji je podrobneje razčlenjen Državni načrt zaščite in reševanja ob železniški nesreči, verzija 3.0, dopolnjena verzija 3.1, ki ga je izdelala URZSR.

Obveznost izdelave načrta oziroma dela načrta zaščite in reševanja ob železniški nesreči posameznega nosilca načrtovanja je opredeljena glede na državno oceno ogroženosti ob železniški nesreči v republiki Sloveniji, verzija 1.0 (št. 8420-7/2015-7- DGZR, z dne 25.3.2015) v povezavi z razpredelnico 1 in končne uvrstitve nosilca načrtovanja v določen razred ogroženosti. Obveznosti nosilcev načrtovanja iz tabele 2 predstavljajo minimalne zahteve. Vsak nosilec načrtovanja se lahko odloči tudi za večji obseg načrtovanja.

Načrt zaščite in reševanja ob železniški nesreči izdelata:

- Izpostava URZSR Slovenj Gradec.

Razred ogroženosti	Stopnja ogroženosti nosilca načrtovanja	Obveznosti nosilcev načrtovanja
1	Majhna	-
2	Srednja	Ni potrebno izdelati načrta zaščite in reševanja oz. delov načrta
3	Velika	
4	Zelo velika 1	Potrebno je izdelati načrt zaščite in reševanja v celoti (izpostave URZSR) Občine pa izdelajo dele načrta zaščite in reševanja (obveščanje in alarmiranje in izvajanje zaščitnih ukrepov ob železniški nesreči)
5	Zelo velika 2	-

Tabela 5: Obveznosti nosilcev načrtovanje ob železniški nesreči

V drugi razred ogroženosti ob železniški nesreči so uvrščene občine, kjer potekajo železniške proge, po katerih ni prevoza nevarnega blaga in kjer so železniške proge, ki niso namenjene za manipuliranje z nevarnim blagom. V ta razred so se uvrstile občine **Dravograd, Podvelka, Prevalje, Radlje ob Dravi, Ravne na Koroškem in Vuzenica.**

Obveznosti občin iz naslova načrtovanja ob železniški nesreči so, glede na njihovo ogroženosti, določene z obstoječim temeljnim načrtom, torej z državnim načrtom zaščite in reševanja ob železniški nesreči.

Temeljni načrt je državni načrt s katerim se uskladi regijski načrt.

S tem načrtom se urejajo le ukrepi in dejavnosti za ZRP ter zagotavljanje osnovnih pogojev za življenje, ki so v pristojnosti Koroške regije.

3.1 Temeljne podmene

1. Varstvo pred posledicami železniške nesreče zagotavljajo v okviru svojih pristojnosti upravljavec javne železniške infrastrukture, prevozniki, katerih pretežna dejavnost je opravljanje prevoznih storitev v železniškem prometu, prebivalci kot posamezniki, prebivalci prostovoljno organizirani v raznih društvih in drugih nevladnih organizacijah, ki se ukvarjajo z zaščito in reševanjem, javne reševalne službe, podjetja, zavodi in druge organizacije, katerih dejavnost je pomembna za zaščito in reševanje ter lokalne skupnosti in državni organi, skladno s svojimi pristojnostmi.
2. Regijski načrt je izdelan za primer železniške nesreče, pri kateri je treba za odpravo posledic poleg rednih služb, uporabiti tudi sile za zaščito, reševanje in pomoč. Načrt je izdelan za področje Koroške regije in zajema 6 občin.
3. Regijski načrt zaščite in reševanja ob železniški nesreči je izdelan za ukrepanje ob železniški nesreči **manjšega in večjega** obsega. Vsem udeležencem v železniški nesreči morajo pristojni organi in službe zagotoviti takojšnjo in ustrezno strokovno pomoč.
4. Ob železniški nesreči z nevarnim blagom morajo biti ogroženi prebivalce pravočasno in objektivno obveščeni o nesreči, pričakovanih nevarnostih, možnih posledicah nesreče, načrtih in ukrepih za zmanjšanje in odpravo posledic ter o ravnanju ob nesreči. Informacije o tem pristojni organi sproti dopolnjujejo in objavljajo.
5. Ob železniški nesreči je za operativno izvajanje nalog zaščite, reševanja in pomoči na kraju nesreče **odgovoren vodja intervencije**, ki so mu neposredno podrejene vse sile, ki sodelujejo pri izvajanju teh nalog na terenu. Vodja intervencije se imenuje iz vrst gasilske reševalne službe ali iz vrst pooblaščenega upravljavca javne železniške infrastrukture. *Za pomoč vodji intervencije iz vrst gasilcev pa vodje nadzornih postaj strokovno pomagajo vodji intervencije oziroma pri nesreči pri prevozu nevarnega blaga, prevoznik imenuje svojega strokovnjaka.*
6. Ob železniški nesreči se najprej aktivira gasilska enota širšega pomena, naprej pa po potrebi ostale enote ZIR. Občine nudijo pomoč pri evakuaciji ogroženega ali prizadetega prebivalstva, pri obveščanju prebivalstva ter pri nudenju potrebne materialne in tehnične pomoči.

3.2 Zamisel izvedbe zaščite in reševanja

3.2.1 Koncept odziva ob železniški nesreči

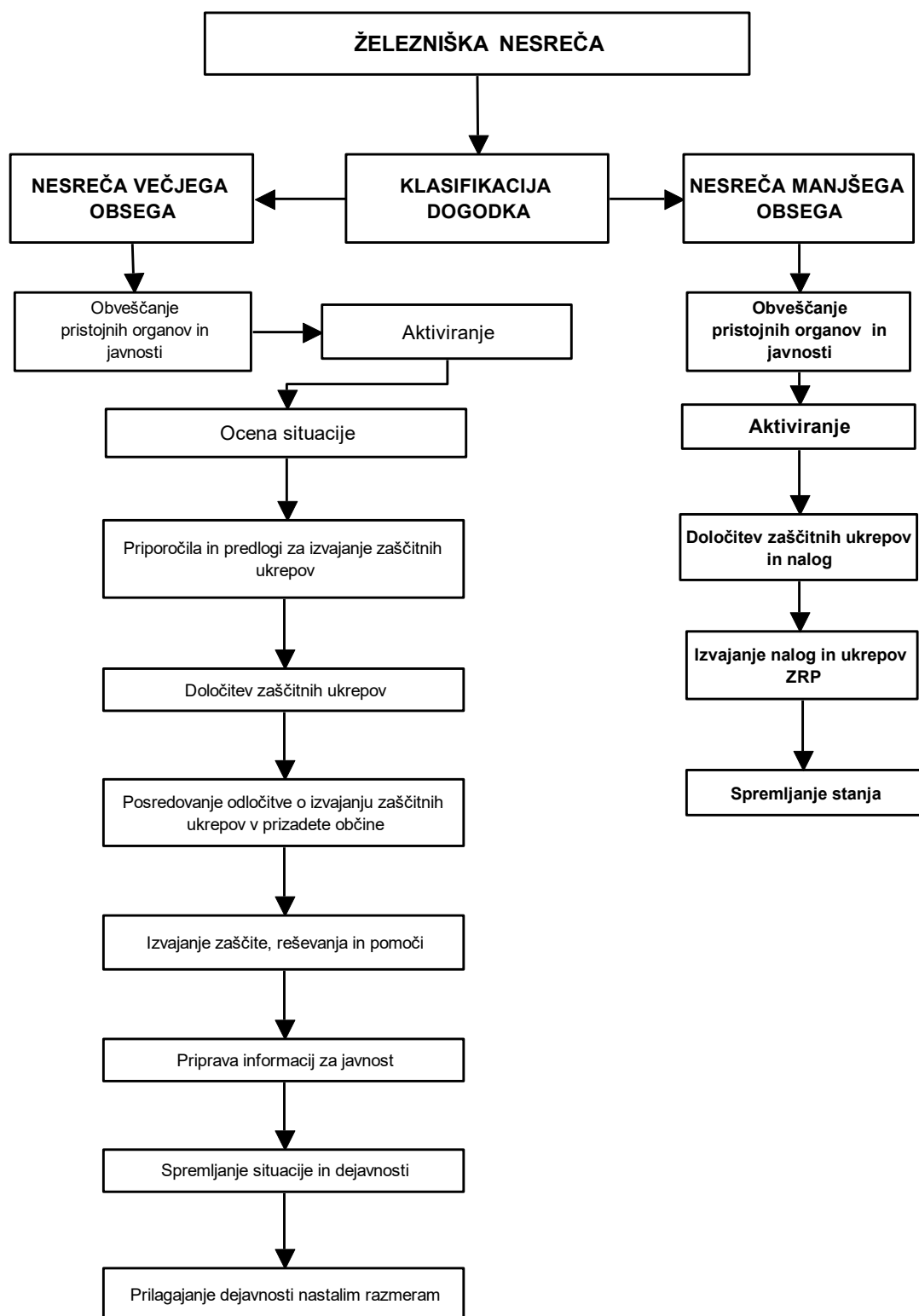
Koncept odziva ob železniški nesreči temelji na posledicah nesreče (človeške žrtve, materialna škoda in škoda v naravnem okolju).

NESREČA MANJŠEGA OBSEGA (resna nesreča): je, ko je ena ali več oseb izgubilo življenje ali težje poškodbe petih ali več oseb, nastala je materialna škoda na sredstvih železnice ali na okolju, ki presega nad dva milijona EUR.

Poleg reševalnih sil in sredstev prevoznika oziroma pooblaščenega upravjalca javne železniške infrastrukture, železniško nesrečo obvladujejo sile ZRP. Izvaja se obveščanje javnosti in prebivalcev, alarmiranje (ob nesreči z nevarnim blagom), aktiviranje sil za ZRP, določitev zaščitnih ukrepov in nalog, izvajanje zaščitnih ukrepov in nalog ter spremljanje stanja.

NESREČA VEČJEGA OBSEGA: je, ko je več deset mrtvih in ranjenih, nastala je velika materialna škoda na sredstvih železnice ali na okolju. Za obvladovanje in nadzor železniške nesreče je potrebno uporabiti posebne ukrepe, sile in sredstva.

Izvaja se obveščanje pristojnih organov in javnosti, aktiviranje sil za ZRP. Na podlagi ocene situacije poveljnik CZ za Koroško določi zaščitne ukrepe in naloge zaščite, reševanja in pomoči.



Shema 1 : Koncept odziva ob železniški nesreči

3.3 Uporaba načrta

Regijski načrt zaščite in reševanja ob železniški nesreči v Koroški regiji se aktivira, ko pride do železniške nesreče **manjšega obsega** in se zaradi posledic železniške nesreče vključijo v izvajanje zaščite in reševanja regijske sile za zaščito, reševanje in pomoč.

Odločitev o uporabi regijskega načrta sprejme poveljnik Civilne zaščite za Koroško oziroma njegov namestnik.

D – 19	Vzorec sklepa o aktiviranju načrta ZiR ob nesreči
--------	---

4 SILE, SREDSTVA IN VIRI ZA IZVAJANJE NAČRTA

4.1 Pregled organov in organizacij, ki sodelujejo pri izvedbi nalog ZRP v Koroški regiji

4.1.1 Organi Koroške regije

- Izpostava URSZR Slovenj Gradec
- Policijska uprava Celje

P – 15	Podatki o odgovornih osebah, ki se jih obvešča o nesreči (RS/regije)
--------	--

4.1.2 Sile za zaščito reševanje in pomoč v Koroški regiji

- **Organi Civilne zaščite :**
- poveljnik CZ za Koroško
- namestnik poveljnika CZ za Koroško
- Štab CZ za Koroško

P – 1	Podatki o poveljniku, namestniku poveljnika in članih štaba civilne zaščite (RS/regije/občine)
-------	--

- **Enote in službe civilne zaščite:**

- tehnično reševalne enote
- oddelek za RKB izvidovanje
- služba za podporo
- regijski logistični center
-

P – 3	Pregled sil za zaščito, reševanje in pomoč (RS/regije/občine)
-------	---

- **Poklicne sile**

- Gasilski zavod Ravne na Koroškem:
- Splošna bolnišnica Slovenj Gradec
- Zdravstveni dom Ravne na Koroškem, Dravograd, Radlje ob Dravi, Slovenj Gradec
- javne službe v regiji
- gradbena podjetja

- **Prostovoljne sile:**

- prostovoljna gasilska društva v Koroški regiji

- gorsko reševalna služba (postaji GRS Prevalje in Maribor)
- območna združenja Rdečega križa Koroške regije
- **Enote, službe in centri za ZRP, ki jih organizirajo državni organi**
- mobilna enota ekološkega laboratorija (MEEL)
- ekološki laboratorij z mobilno enoto (ELME)
- Slovenska vojska (enota JRKBO z mobilnim biološkim laboratorijem, vzorčevalna enota, zdravstvena in veterinarska enota)

P – 7	Pregled javnih in drugih služb, ki opravljajo dejavnosti pomembne za ZiR za Koroško
P – 11	Pregled gasilskih enot s podatki o poveljnikih in namestnikih poveljnikov za Koroško
P – 12	Pregled gasilskih enot širšega pomena in njihovih pooblastil s podatki o poveljnikih in namestniki poveljnikov za Koroško
P – 24	Pregled enot, služb in drugih operativnih sestavov društev in drugih nevladnih organizacij, ki sodelujejo pri reševanju za Koroško
P – 25	Pregled humanitarnih (človekoljubnih) organizacij za Koroško
P – 27	Pregled zdravstvenih domov, zdravstvenih postaj in reševalnih postaj za Koroško
P – 28	Pregled splošnih in specialističnih bolnišnic za Koroško

4.2 Materialno – tehnična sredstva za izvajanje načrta

Materialno – tehnična sredstva se načrtujejo za:

- zaščitna in reševalna opremo ter orodja (sredstva za osebno in skupinsko zaščito, oprema, vozila ter tehnična in druga sredstva, ki jih potrebujejo strokovnjaki, reševalne enote, službe in reševalci),
- materialna sredstva za ZRP.

P – 6	Pregled osebne in skupne opreme ter sredstev pripadnikov enot za zaščito, reševanje in pomoč (RS/regije/občine/podjetja)
-------	--

4.3 Predvidena finančna sredstva

Ob aktiviranju regijskih sil ZIR je potrebno predvideti določena finančna sredstva za:

- stroške operativnega dela (povračila stroškov za aktivirane pripadnike CZ in drugih sil za ZRP),
- stroške dodatnega vzdrževanja in servisiranja uporabljene opreme,
- stroške usposabljanja enot in služb ter
- materialne stroške (prevozne stroške, storitve,...).

D – 1	Načrtovana finančna sredstva za izvajanje načrta ZiR
-------	--

5 OPAZOVANJE IN OBVEŠČANJE

5.1 Opazovanje in obveščanje

5.1.1 Posredovanje informacij ob nesreči

Vsakdo, ki opazi ali izve za nevarnost železniške nesreče, mora o tem takoj obvestiti ReCO Slovenj Gradec na telefonsko številko 112. ReCO preveri verodostojnost obvestila pri pooblaščenem upravljavcu javne železniške infrastrukture ali pri prevozniku, v kolikor je prišlo do nesreče pri prevozu nevarnih snovi

Upravljalavec javne železniške infrastrukture ali prevoznik o nesreči manjšega ali večjega obsega, če so poškodovane osebe ali če se nesreča manjšega ali večjega obsega zgodi med nakladanjem, polnjenjem, prevozom ali razkladanjem nevarnega blaga, mora če je v dogodku udeleženo le osebje ali sredstva prevoznika, takoj obvestiti pristojni ReCO na številko 112.

Obvestilo o železniški nesreči mora vsebovati podatke o:

1. času in kraju nastanka dogodka;
2. vrsti dogodka;
3. vrsti ogroženosti:
 - zaradi nesreče potniškega vlaka,
 - zaradi nesreče tovornega vlaka,
 - zaradi tovara ali
 - zaradi naravne nesreče;
4. obliki ogroženosti:
 - trčenje vlaka,
 - iztirjenje vlaka,
 - nesreča na nivojskem prehodu,
 - nesreča, ki jo osebam povzročijo tirna vozila med gibanjem,
 - požar na vlaku ali okolici ali
 - druge vrste nesreč;
5. nesreči:
 - število udeležencev nesreče,
 - posledice nesreče,
 - število poškodovanih oseb in
 - število mrtvih oseb;
6. izvedenih ukrepov in potrebni pomoči.

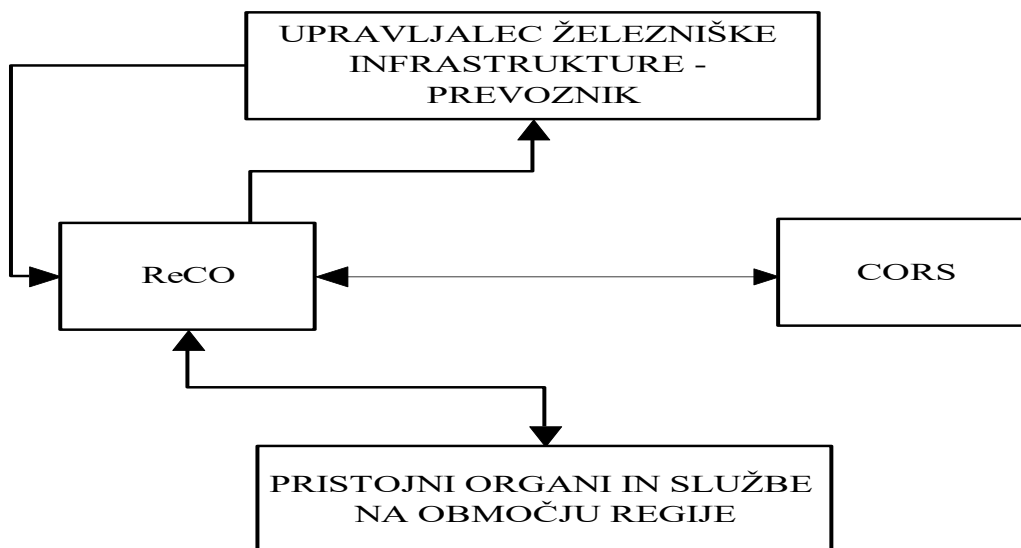
ReCO Slovenj Gradec obvesti o železniški nesreči CORS ter pristojne organe (v točki 5.2.).

P – 702	Seznam odgovornih oseb Slovenskih železnic d. d., ki obveščajo – komunicirajo z ReCO Slovenj Gradec ob železniški nesreči
---------	---

5.2 Obveščanje in informiranje pristojnih organov

Ob železniški nesreči se obvesti:

- *Center za obveščanje RS*
- *Slovenske železnice – dispečer prometne operative Maribor*

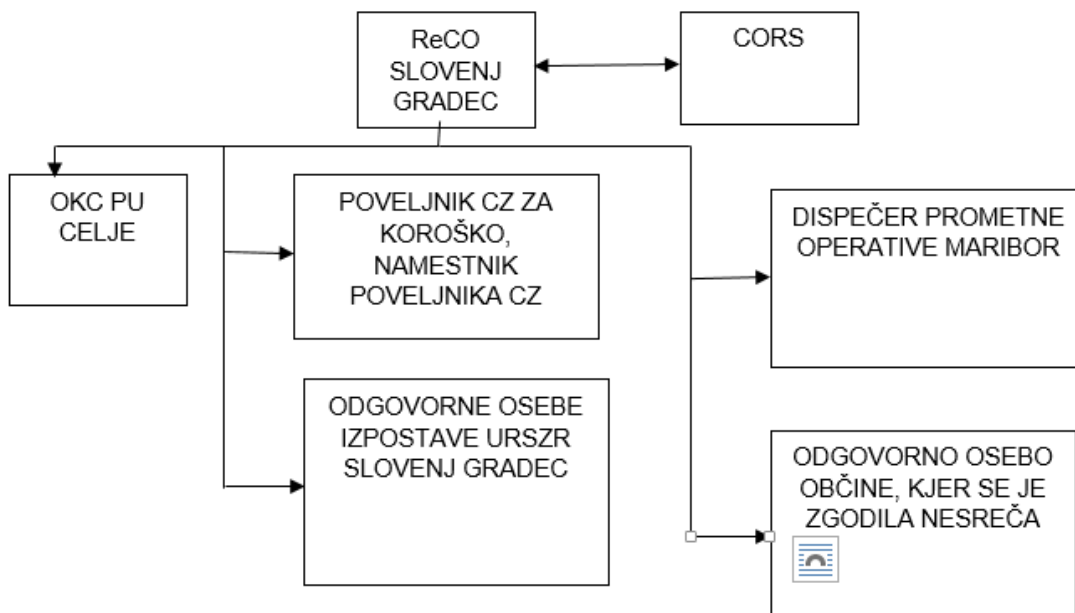


Shema 2: Obveščanje pristojnih organov o železniški nesreči

5.3 Obveščanje in informiranje pristojnih regijskih organov

ReCO Slovenj Gradec obvešča:

- CORS
- poveljnika oziroma namestnika poveljnika CZ za Koroško,
- OKC PU Celje,
- pristojne organe SŽ,
- odgovorne osebe v Izpostavi URZSR Slovenj Gradec (vodja izpostave, svetovalec ZIR),
- odgovorno osebo lokalne skupnosti, kjer se je zgodila nesreča.



Shema 3: Obveščanje pristojnih regijskih organov o železniški nesreči

P – 1	Podatki o poveljniku, namestniku poveljnika in članih štaba civilne zaščite (RS/regije/občine)
P – 15	Podatki o odgovornih osebah, ki se jih obvešča o nesreči (RS/regije)

Za sprotno obveščanje regijskih organov ter služb, občin in drugih izvajalcev nalog zaščite, reševanja in pomoči o stanju in razmerah na območju nesreče, sprejetih ukrepov in poteku zaščite in reševanja, skrbi URSZR Izpostava Slovenj Gradec, preko ReCO, ki s tem namenom:

- pripravlja informativni bilten,
- pripravlja in objavlja informacije za sredstva obveščanja,
- pripravlja in objavlja informacije na internetu,
- pripravlja občasne širše pisne informacije.

5.4 Obveščanje javnosti

5.4.1 Obveščanje prebivalcev

Ob železniški nesreči, v kateri so udeleženi ljudje, Izpostava URSZR Slovenj Gradec vzpostavi informacijski center v sodelovanju s pooblaščenim upravljavcem železniške infrastrukture in drugimi pristojnimi organi. Preko sredstev javnega obveščanja informacijski center objavi telefonsko številko, na katero lahko dobijo svojci udeležencev v nesreči informacije o posledicah nesreče in stanju udeležencev nesreče.

D –5	Navodilo za organiziranje in vodenje informacijskega centra
------	---

5.4.2 Obveščanje širše javnosti

Javnost mora biti o železniški nesreči pravočasno in korektno obveščena, tako o obsegu nesreče in njenih posledicah kot tudi o aktivnostih za odpravo posledic.

Prvo sporočilo za javnost in vsa nadaljnja sporočila o železniški nesreči oblikuje in posreduje v objavo oseba, ki jo pooblasti direktor družbe - upravljavca železniške infrastrukture in sicer do aktiviranja regijskega načrta ZIR in štaba CZ za Koroško.

Po aktiviranju Štaba CZ za Koroško sporočila za javnost, na podlagi osnutkov pooblaščenih oseb upravljavca železniške infrastrukture, oblikuje, dopolni in posreduje v objavo Štab CZ za Koroško..

Obveščanje javnosti ob nesrečah poteka v medijih, ki morajo po predpisih na zahtevo državnih organov, javnih podjetij in zavodov brez odlašanja brezplačno objaviti nujno sporočilo, povezano z resno ogroženostjo življenja, zdravja ali premoženja ljudi, kulturne in naravne dediščine ter varnosti države.

V takih primerih so za takojšnje posredovanje sporočil državnih organov za javnost pristojni:

- Televizija Slovenija,
- Radio Slovenija,
- Slovenska tiskovna agencija in
- lokalni mediji.

P – 17	Seznam prejemnikov informativnega biltena (RS/regije)
P – 18	Seznam medijev, ki bodo posredovali obvestilo o izvedenem alarmiranju in napotke za izvajanje zaščitnih ukrepov (RS/regije/občine)

6 AKTIVIRANJE SIL IN SREDSTEV

6.1 Aktiviranje sil in sredstev

Po obvestilu in prvih poročilih s kraja železniške nesreče, poveljnik ali namestnik CZ za Koroško, presodi trenutne razmere. Predvidi možen razvoj dogodkov ter glede na zahteve prizadetih občin sprejme odločitve o aktiviranju organov, pristojnih za operativno, strokovno vodenje zaščite, reševanja in pomoči na regijski ravni in o uporabi regijskih sil za zaščito, reševanje in pomoč.

Glede na oceno in možen razvoj dogodkov lahko poveljnik CZ za Koroško aktivira:

- Štab CZ za Koroško in
- regijske sile ZRP.

Vodja izpostave URSZ Slovenj Gradec aktivira delavce izpostave za izvajanje nalog ob nesreči in nudenju podpore Štabu CZ za Koroško.

6.2 Aktiviranje regijskih sil za zaščito, reševanje in pomoč

O pripravljenosti in aktiviranju regijskih sil za zaščito, reševanje in pomoč v Koroški regiji odloča v skladu z nastalo situacijo **poveljnik CZ za Koroško ali njegov namestnik**.

Poveljnik CZ za Koroško ali njegov namestnik sprejme sklep o aktiviranju članov štaba CZ za Koroško.

PROSTOVOLJNE	POKLICNE	CIVILNA ZAŠČITA
gorska reševalna služba (GRS Koroške, GRS Maribor)	Koroški gasilski zavod Ravne na Koroškem	Tehnično reševalne enote Koroške
Gasilska enota širšega pomena (PGD Slovenj Gradec, PGD Radlje ob Dravi)	Zdravstveno reševalni center Koroške	Enota za RKB zaščito
Prostovoljna gasilska društva		Služba za podporo
Območne enote rdečega križa		Logistični center
Kinologi		Informacijski center
		Enota za reševanja iz vode in na vodi

Tabela 6: Pregled regijskih sil za ZRP

Pripadnike CZ in druge državne sile za ZRP vpokliče Izpostava URSZR Slovenj Gradec. Le-ta ureja tudi vse zadeve v zvezi z nadomestili plač in povračili stroškov, ki jih imajo pripadniki CZ in druge sile za zaščito, reševanje in pomoč (poklicne in prostovoljci) pri izvajanju nalog zaščite, reševanja in pomoči.

V primeru železniške nesreče se sile za zaščito, reševanje in pomoč, ki odidejo na prizadeto območje, zberejo na svojih zbirališčih in se napotijo na mesto intervencije, kjer jim vodja intervencije določi delovišče.

D – 14	Vzorec odredbe o aktiviranju sil in sredstev za ZRP
D – 15	Vzorec delovnega naloga
P – 5	Seznam zbirališč sil za zaščito, reševanje in pomoč (RS/regije/občine)

6.3 Zagotavljanje pomoči v materialnih in finančnih sredstvih

Poveljnik CZ za Koroško oz. njegov namestnik lahko zaprosi poveljnika CZ RS za dodelitev materialnih in finančnih sredstev iz državnih rezerv.

Poveljnik CZ za Koroško oz. njegov namestnik lahko glede na potrebe zaprosi za:

- posredovanje pri zagotavljanju specialne opreme,
- pomoč v zaščitni in reševalni opremi in
- pomoč v finančnih sredstvih.

O uporabi materialnih in finančnih sredstev odloča poveljnik CZ za Koroško oz. njegov namestnik. Prispela pomoč se zbira v regijskem logističnem centru, od koder se organizira razdelitev na prizadeto območje. Za vodenje in delovanje logističnega centra je odgovorna Izpostava URSZR Slovenj Gradec.

D – 3	Načrt organizacije in delovanja državnega/regijskega logističnega centra ter prevzema in razdelitve mednarodne pomoči na letališčih
D – 17	Vzorec prošnje za mednarodno/državno pomoč

7 UPRAVLJANJE IN VODENJE

Vodenje sil za ZRP je urejeno z zakonom o varstvu pred naravnimi in drugimi nesrečami. Po tem zakonu se varstvo pred naravnimi in drugimi nesrečami organizira in izvaja kot enoten sistem na lokalni, regionalni in državni ravni.

7.1 Organi in njihove naloge

Dejavnosti in naloge za zaščito, reševanje in pomoč ob železniški nesreči vodijo v skladu s svojimi pristojnostmi:

Izpostava URSZR Slovenj Gradec:

- opravlja upravne in strokovne naloge ZRP iz svoje pristojnosti,
- spremlja nevarnosti,
- organizira komunikacijski sistem za delovanje regijskih sil za ZRP, ter usmerja delovanje ReCO Slovenj Gradec,
- zagotavlja informacijsko podporo organom vodenja na regijski ravni,
- obvešča pristojne organe ob nesreči
- opozarja prebivalstvo na neposredno nevarnost z javnim alarmiranjem,
- zagotavlja pogoje za delo poveljnika in Štaba CZ za Koroško,
- izdeluje ocene ogroženosti in načrtuje ukrepe za preprečevanje ter zmanjšanje posledic (v sodelovanju z drugimi ministrstvi),
- zagotavlja logistično podporo pri delovanju regijskih sil za ZRP,
- po potrebi organizira logistični center ob nesreči,
- usmerja in usklajuje izvajanje ZRP ob nesreči ter odpravlja posledice nesreče,
- poziva pripadnike CZ in pripadnike drugih sil za ZRP v regiji
- zbira, obdeluje in posreduje podatke o nesrečah in drugih dogodkih in
- opravlja druge naloge iz svoje pristojnosti.

D – 2	Načrt URSZR/izpostave/občine za zagotovitev prostorskih in drugih pogojev za delo poveljnika CZ in Štaba CZ/izpostave/občine
D – 22	Načrt dejavnosti

Poveljnik CZ in namestnik poveljnika CZ za Koroško:

- oceni posledice ob železniški nesreči
- vodi operativno-strokovno dejavnost CZ in drugih sil za ZRP,
- usklajuje izvajanje operativnih ukrepov in dejavnosti regijskih organov,
- predlaga in odreja zaščitne ukrepe,
- nadzoruje izvajanje nalog-spremlja stanje na prizadetem območju,
- usmerja dejavnost ter obvešča Poveljnika CZ RS o poteku izvajanja ZRP,
- pripravi končno poročilo o izvajanju ZiR ob nesreči ter ga predstavi Poveljniku CZ RS in
- opravlja druge naloge iz svoje pristojnosti.

Štab CZ za Koroško:

- izdelava oceno situacije, oceno posledic nesreče, presoja razvoj razmer in ogroženosti, oceno potrebnih sil in sredstev, vodenje karte in sprotno spremljanje razmer na terenu,
- nudi Poveljniku CZ za Koroško strokovno pomoč pri vodenju ZRP,
- pripravlja strokovne ukrepe in navodila za delo na območju nesreče,
- izdelava poročilo o nesreči,
- opravlja administrativne in finančne zadeve ter
- opravlja druge naloge po odredbi Poveljnika CZ za Koroško.

Policijska uprava Celje

- varuje življenja ljudi, premoženje ter vzdržuje red na območju nesreče,
- preprečuje, odkriva in preiskuje kazniva dejanja in prekrške, odkriva in prijema storilce kaznivih dejanj in prekrškov, druge iskane osebe ter jih izroča pristojnim organom,
- nadzira in ureja promet v skladu s stanjem prometne infrastrukture ter omogoča interveniranje silam za zaščito, reševanje in pomoč,
- sodeluje z letalsko enoto policije pri oskrbovalnih, izvidniških in drugih nalogah pomembnih za zaščito, reševanje in pomoč,
- sodeluje pri identifikaciji mrtvih,
- obvešča Generalno policijsko upravo o umrlih tujcih ter
- opravlja druge naloge iz svoje pristojnosti.

Usklajevanje med CZ in policijo izvaja član štaba CZ za Koroško za koordinacijo dela s policijo.

D – 22	Načrt dejavnosti
--------	------------------

Splošna bolnišnica Slovenj Gradec:

- zagotavlja zadostno število zdravstvenega osebja in prostora za namestitve ranjenih in poškodovanih,
- vodi registracijo udeležencev nesreče,
- zbira podatke o poškodovanih in njihovi razporejenosti v bolnišnici,
- zagotavlja psihološko pomoč preživelim potnikom, reševalcem, svojcem ter
- razporeja poškodovane v ustrezne zdravstvene ustanove in po potrebi organizira njihovo oskrbo.

D – 22	Načrt dejavnosti
--------	------------------

Človekoljubne in druge prostovoljne organizacije:

Ob železniški nesreči na težko dostopnem terenu, iztiranju vlaka v vodo, nesreči zaradi plazov, je treba na podlagi odločitev poveljnika CZ po potrebi vključiti v skupne dejavnosti zaščite, reševanja in pomoči tudi gorsko reševalno službo, jamarsko reševalno službo, enote kinologov, potapljačev, taborniške, skavtske organizacije, območne organizacije RKS Koroške ter druge nevladne organizacije, ki izvajajo naloge iz svoje pristojnosti.

7.2 Vodenje

Operativno strokovno vodenje CZ ter drugih sil za zaščito, reševanje in pomoč izvajajo poveljniki CZ, štabi CZ kot njihovi svetovalni organi, vodje intervencij in vodje reševalnih enot.

Po obvestilu o železniški nesreči se poleg javnih reševalnih služb aktivirajo intervencijske enote upravljalca javne železniške infrastrukture, ki pričnejo z izvajanjem zaščite, reševanja in pomoči. Poveljnik CZ RS spremlja stanje in izvajanje ZRP na prizadetem območju, glede na posledice nesreče in potrebo po pomoči, zagotovi pomoč države.

V kolikor vodja intervencije presodi, da navedene sile ne zadoščajo, zaprosi za pomoč v silah in sredstvih za zaščito, reševanje in pomoč poveljnika Civilne zaščite za Koroško.

Poveljnik CZ občine, glede na posledice železniške nesreče z nevarno snovjo, odredi aktiviranje ustreznih organov in sil za ZRP občine.

Poveljnik CZ za Koroško lahko za opravljanje posameznih nalog določi vodjo intervencije, ki so mu podrejene vse sile, ki sodelujejo pri izvajanju nalog zaščite, reševanja in pomoči na prizadetem območju.

7.3 Zaščita in reševanje ob železniški nesreči

Železniške nesreče potniškega ali tovornega vlaka ločimo glede na kraj in posebnost reševanja in sicer:

- **na težko dostopnem terenu in ob iztiranju vlaka v vodo,**
- **na železniški postaji,**
- **pri prevozu nevarnega blaga in**
- **zaradi eksplozije na vlakcu.**

7.3.1 Železniška nesreča na težko dostopnem terenu in ob iztiranju vlaka v vodo

7.3.1.1 Železniška nesreča na težko dostopnem terenu

Nekatere odseki železniške proge, ki so težko dostopni in bi bilo reševanje poškodovanih še posebej zahtevno:

1. *Del proge v dolžini cca 500 m med železniško postajo Dravograd in Danijel pri Trbonjah.*
 - Na tem mestu proga poteka nekaj metrov nad gladino reke Drave, cesta je približno 60 – 80 m nad progo, teren je zelo strm in poraščen. Dostop za reševalce je možen samo ob progi ali preko reke Drave. Dostop za mehanizacijo je samo po železniški progi. Ob težji nesreči je možen zdrs vlakovne kompozicije v reko Dravo.
2. *Del proge med železniško postajo Trbonje in Vuzenico.*

- Železniška proga poteka ponekod nekaj metrov nad reko Dravo. Možen je zdrs kompozicije v reko Dravo. V bližino proge z južne smeri ni dostopa oziroma prevozne ceste, po kateri bi lahko vozila reševalna vozila. Nad progo je precej strmo in gosto poraščeno pobočje. Reševanje ponesrečenih bi bilo težko in bi zahtevalo več časa. Dostop za reševalce je možen preko Reke Drave z čolnom ali stezi ob železniški progi. Dostop za reševalno mehanizacijo in opremo je možen samo po železniški progi.

3. Del proge med železniško postajo Podvelka in železniško postajo Fala.

- Železnica poteka samo nekaj metrov od reke Drave. Dostop je možen samo peš ob železnici ali preko reke Drave.

Reševanje na težko dostopnem območju zahteva posebne ukrepe, opremo in sestav enote za reševanje.

- ugotoviti mesta in lokacije iz katerih bodo enote za reševanje in pomoč imele najboljše možnosti dostopa do mesta nesreče,
- urediti dostop do prevoznih poti, kamor lahko pripeljejo reševalna vozila ali pristane helikopter ali pripelje vozilo UNIMOG, ki ponesrečene odpelje na nadaljnje zdravljenje oz. do mesta, kjer pripravijo ponesrečene za prevoz v zdravstvene ustanove,
- zagotoviti sredstva, ekipe in materialna sredstva za :
- premoščanje vodnih, terenskih in drugih ovir,
- zavarovanje prehodov in poti na težko dostopnem terenu,
- postavitve šotorov ali drugih primernih objektov za ponesrečence, reševalce in MTS.

Pri tem je potrebno paziti na varnost reševalnih ekip, ki ne smejo biti izpostavljene dodatnim nevarnostim.

Postopek reševanja na težko dostopnem terenu

Poveljnik štaba CZ za Koroško se po zbranih obvestilih in ocenah odloči o postopkih za reševanje na težko dostopnem terenu. Odločitev je odvisna od mesta in obsega nesreče in zajema naslednje odločitve:

- vzpostaviti zvezo z vodjem intervencije pri železnici, zaradi organizacije prevozov po železnici do mesta nesreče,
- poklicati enoto za reševanje na vodi in iz vode s čolnom,
- enote ZIR in opremo usmeriti na železniško postajo Vuhred ali Prevalje oziroma na drugo mesto, ki ga določi vodja intervencije na železnici zaradi nakladanje na ploščnike,
- po potrebi aktivirati še druge specialne enote ZIR (GRS, potapljači),
- zagotoviti možnosti za reševanje s helikopterji Policije ali SV,
- ureditev mest za pristajanje in vzletanje helikopterjev in
- zavarovati poti do mest za pristajanje helikopterjev (policija).

Izvajalci:

- Koroški gasilski zavod Ravne na Koroškem,
- PGD Radlje ob Dravi in Slovenj Gradec,
- pristojna prostovoljna gasilska društva,
- gorska reševalna služba,
- letalski enoti Policije in SV,
- tehnično reševalne enote,
- služba za podporo in
- Slovenske železnice z mehanizacijo.

P – 703	Obrazec, na katerem upravljavec javne železniške infrastrukture in prevoznik obveščata CO o železniški nesreči
---------	--

7.3.1.2 Železniška nesreča ob iztirjenju vlaka v vodo

Do iztirjenja vlaka v reko Dravo lahko pride na več odsekih proge:

- del proge v dolžini cca 500 m med železniško postajo Dravograd in Danijel pri Trbonjah.
- del proge med železniško postajo Trbonje in Vuzenico.
- del proge med železniško postajo Podvelka in železniško postajo Fala.

Ob iztirjenju vlaka v vodo reševanje obsega:

- iskanje in reševanje ponesrečenih iz vode in na vodi,
- sodelovanje pri opravljanju nujnih zaščitnih in drugih del zaradi preprečitve in ublažitve posledic nesreče na vodi,
- premagovanje vodnih in drugih ovir ter
- zavarovanje prehodov in poti do lažje dostopnega terena.

Izvajalci:

- enote za reševanje iz vode in na vodi,
- PGD Radlje ob Dravi, Slovenj Gradec in
- po potrebi tehnično reševalne enote, letalski enoti Policije in SV.

Pristajalno mesto za helikopter v spodnji Dravski dolini je možno urediti:

- Brezno: nogometno igrišče, možno je pristajanje čolna in dostop z avtomobili,
- v Radljah ob Dravi: gasilski poligon in nogometno igrišče,
- v Trbonjah, nižje od mostu na levem bregu Drave.

D – 700	Navodilo za reševanje in pomoč na težko dostopnem terenu
---------	--

7.3.2 Železniška nesreča na železniški postaji

Različne vrste dejavnosti, ki se izvajajo na območju železniških postaj, lahko botrujejo nastanku železniške nesreče.

Zaradi lažje dostopnosti do mesta nesreče na železniški postaji, je čas prihoda sil za zaščito, reševanje in pomoč krajši, zato so tudi učinkovitejše, lažje je organizirati materialno zdravstveno oskrbo, izdelati načrt urejanja prometa za intervencijska vozila ter zavarovanje območja nesreče.

P – 704	Seznam železniških postaj – Slovenskih železnic, d. d. na območju Koroške regije
---------	--

7.3.3 Železniška nesreča pri prevozu nevarnega blaga

Ob železniški nesreči pri prevozu nevarnega blaga obstaja nevarnost, da zaradi poškodb na napravah, ki prevažajo nevarno blago, pride do nenadzorovanega uhajanja ali izlitja snovi v okolje. Zato je treba pri prevozih nevarnega blaga in še posebno pri nalaganju oziroma prečrpavanju nevarnega blaga pooprrediti nadzor pri ravnanju z nevarnim blagom. Ta nadzor izvajajo pristojni delavci prevoznika.

Ob železniški nesreči pri prevozu nevarnega blaga je prevoznik tisti, ki mora zavarovati, pobrati ali odstraniti oziroma dati nevarno blago na za to določen prostor ali na drug način poskrbeti, da ni več nevarnosti. Če prevoznik tega ne more izvesti, mora poklicati organizacijo, ki je pooblaščen za reševanje nesreč z nevarnim blagom, da to stori na njegove stroške.

Izpostava URZSR Slovenj Gradec

ažurirano: oktober 2007, december 2014, januar 2015, april 2015, november 2015, november 2024 18/30

Na vsakem vagonu so nalepke in identifikacijske številke nevarnega blaga s pomočjo katere se lahko ugotovi vsebina naloženega tovora, kako ukrepati in kakšne nevarnosti povzročajo. Če je mogoče se poškodovani vagon odstrani na primeren tir.

Ob nesreči, so zaradi izlitja ali uhajanja nevarnega blaga lahko ogrožene podtalnica, kmetijske, gozdne ali vodne površine je potrebno obvestiti ReCO Slovenj Gradec na številko 112 ali OKC PU na številko 113, ki o dogodku obvestijo pristojne organe ali službe na občinskem in regijskem nivoju.

7.4 Organizacija zvez

Pri prenosu podatkov in govornem komuniciranju se lahko uporablja vsa razpoložljiva telekomunikacijska in informacijska infrastruktura, ki temelji na različnih medsebojno povezanih omrežjih v skladu z Zakonom o varstvu pred naravnimi in drugimi nesrečami in Zakonom o telekomunikacijah. Prenos podatkov in komuniciranje med organi vodenja, reševalnimi službami in drugimi izvajalci zaščite, reševanja in pomoči poteka s pomočjo naslednjih storitev oziroma zvez:

- storitve:

- intranet ZIR in
- elektronska pošta;

- zveze:

- radijske zveze (ZA-RE, ZA-RE DMR in ZA-RE PLUS, TETRA),
- satelitske zveze za prenos podatkov mobilnih enot,
- paketni radio za prenos podatkov Zveze radioamaterjev Slovenije in druge zveze Zveze radioamaterjev Slovenije,
- sistem javne stacionarne telefonije,
- mobilna telefonija,
- prenosne bazne postaje mobilne telefonije,
- internet,
- telefaks.

Sistem zvez ZA-RE

Pri neposrednem vodenju akcij zaščite, reševanja in pomoči se uporabljata sistem radijskih zvez zaščite in reševanja (ZA-RE) ter sistem osebne klica. Sistem zvez ZA-RE se obvezno uporablja pri operativnem vodenju intervencij ter drugih zaščitnih in reševalnih akcijah.

Telekomunikacijska središča tega sistema so v centrih za obveščanje, prek katerih se zagotavlja povezovanje uporabnikov v javne in zasebne telekomunikacijske sisteme ter med centri za obveščanje.

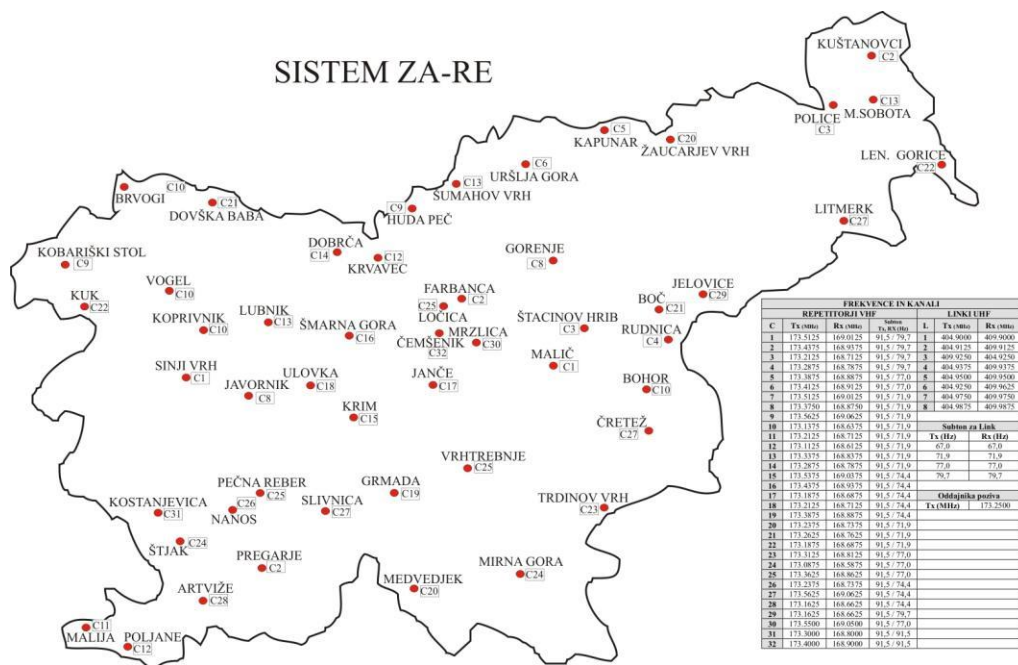
ReCO Slovenj Gradec ureja in usklajuje zveze ter posameznim reševalnim službam določa delovne (simpleksne) kanale.

Na območju **Koroške regije delujejo trije repetitorji** (05-Kapunar, 06-Plešivec in 13-Šumahov vrh). Izpad repetitorja se lahko nadomesti z mobilnim repetitorjem z agregatom.

Uporaba mobilnih repetitorskih postaj ZA-RE

Mobilne repetitorske postaje se uporabljajo za nadomestilo izpadlih repetitorskih postaj radijske mreže sistema zvez ZA-RE ali za izboljšanje delovanja omenjene mreže v primeru lokacije s slabšo pokritostjo z radijskim signalom ZA-RE ali potrebe po dodatnem repetitorju zaradi povečanega radijskega prometa oziroma zahteve zaradi organizacije prometa radijskih zvez ZA-RE ob nesreči.

Ob omejeni uporabi sistema zvez ZARE zaradi razgibane konfiguracije terena je možno postaviti praviloma v treh urah mobilni repetitor na določeno lokacijo. ReCO Slovenj Gradec posreduje CORS-u zahtevo za namestitev mobilnega repetitorja na določeno lokacijo. Za namestitev mobilnega repetitorja je pristojna URSZR.



Jan 2010

Pogodbeni vzdrževalec zvez sistema ZA-RE je IT 100, d.o.o.
Dežurni telefon: 24h/7dni: 041/ 66 88 99, e-mail: it-100@siol.net

Slika 1: Repetitorske postaje s kanali sistema ZA-RE

Podsistem osebnega klica

V sistemu zvez ZA-RE deluje tudi podsistem osebnega klica (pozivniki oziroma pagerji). Ta omogoča pošiljanje pisnih sporočil imetnikom sprejemnikov osebnega klica. Sporočila pošilja ReCO Slovenj Gradec. Če bi bilo potrebno, bi bilo mogoče namestiti tudi mobilni digitalni repetitor.

P – 19	Radijski imenik sistema zvez ZARE, ZARE+ (RS)
D – 4	Načrt zagotavljanja zvez ob nesreči

8 UKREPI IN NALOGE ZAŠČITE, REŠEVANJA IN POMOČI

8.1 Ukrepi zaščite, reševanja in pomoči

Ob železniški nesreči se izvajajo naslednji zaščitni ukrepi:

- RKB zaščita,
- evakuacija ter
- sprejem in oskrba ogroženih prebivalcev.

8.1.1 RKB zaščita

Ob železniški nesreči pri prevozu nevarnih snovi vedno obstaja velika nevarnost, da zaradi poškodb na železniški infrastrukturi ali tehničnih vzrokov, pride do nenadzorovanega uhajanja v okolje - zemljo in zrak. Poleg življenj potnikov in strokovnega osebja so ogrožena tudi življenja ljudi, ki živijo na območju nesreče in okolje.

Po železniških progah na območju Koroške se ne prevaža nevarno blago in tudi ni železniških postaj, ki so namenjene za manipuliranje z nevarnim blagom.

Regijska enote za radiološko, kemično in biološko zaščito ljudi in okolja pred učinki nevarnega blaga oziroma pred posledicami nesreče z nevarnim blagom:

- opravlja izvidovanje nevarnega blaga (detekcija, identifikacija, dozimetrija, enostavnejše analize),
- ugotavlja in označuje meje kontaminiranih območij,
- izvaja vzorčenje za analize in preiskave,
- uresničuje, usklajuje in izvaja zaščitne ukrepe,
- izvaja dekontaminacijo okolja in udeležencev nesreče ter ugotavlja uspešnost dekontaminacije.

Zahtevnejše laboratorijske preiskave in analize izvajajo na terenu samem ekološki laboratorij z mobilno ekipo (ELME) pri Inštitutu Jožef Stefan in Mobilna enota ekološkim laboratorijem (MEEL) pri Nacionalnem laboratoriju za zdravje, okolje in hrano Maribor.

Analize, ki jih na terenu ni mogoče opravljati, izvajajo po potrebi pooblaščen organizacije, ki so opremljene z laboratoriji za najzahtevnejše kemične, biološke in radiološke preiskave.

Vse sile, ki sodelujejo pri intervenciji morajo biti ustrezno opremljene

8.1.2 Evakuacija prebivalstva

Pri nesrečah z nevarnim blagom obstaja možnost uhajanja strupenih snovi v okolje. Če bi se takšna nesreča zgodila v bližini naselij ali v urbanih okoljih, bi bilo potrebno izvajati evakuacijo ljudi. Pričakovati je, da bi bilo onesnaženje prizadetih območij kratkotrajno.

Evakuacijo prebivalstva izvaja občina po svojih načrtih in s svojimi silami ZIR, po podatkih, ki jih posredujejo upravljavci javne železniške infrastrukture in prevozniki nevarnega blaga, odredi pa jo župan prizadete občine.

8.1.3 Sprejem in oskrba ogroženih prebivalcev

Sprejem in oskrba ogroženih prebivalcev je v pristojnosti občine in se podrobneje razčleni v načrtu zaščite in reševanja ob železniški nesreči.

O poteku sprejema in oskrbe ogroženega prebivalstva poročajo poveljniku CZ za Koroško oz. njegovemu namestniku. Štab CZ za Koroško usklajuje in vodi evakuacijo, če občina ne more poskrbeti za vse ogrožene prebivalce.

P – 3	Pregled sil za zaščito, reševanje in pomoč za Koroško
P – 12	Pregled gasilskih enot širšega pomena in njihovih pooblastil s podatki o poveljnikih in namestniki poveljnikov za Koroško
P – 21	Pregled objektov, kjer je možna začasna nastanitev ogroženih prebivalcev in njihove zmogljivosti, ter lokacije primerne za postavitve zasilnih prebivališč (RS/regije/občine)

8.2 Naloge zaščite, reševanja in pomoči

8.2.1 Gašenje in reševanje

Naloge gašenja požarov in reševanja ob železniški nesreči izvajajo:

- Gasilski zavod Ravne na Koroškem,
- PGD Radlje ob Dravi in,
- prostovoljna gasilska društva.

Gasilske enote izvajajo:

- gašenje požarov in reševanje ob požarih in eksplozijah,
- reševanje ukleščenih in blokiranih potnikov,
- pomoč pri prenosu poškodovancev s kraja nesreče in s težje dostopnih predelov,
- pomoč pri pripravi ponesrečenih za prevoz in
- druge splošne reševalne naloge.

Za gašenje in reševanje na težko dostopnem terenu se lahko sile in sredstva za reševanje (reševalci, gasilci, gasilska in druga intervencijska vozila) do kraja nesreče prepeljejo po nepoškodovanih železniških tirih oz. s helikopterji Policije in SV.

Nakladalni postaji v tem primeru sta železniška postaja Vuhred in Prevalje.

8.2.2 Tehnično reševanje

Tehnično reševanje obsega:

- odkrivanje ponesrečenih v razbitinah,
- reševanje ljudi in materialne dobrine iz razbitin, vode, težko dostopnih predelov, predorov, mostov, viaduktov,
- premoščanje vodnih in drugih ovir,
- zavarovanje poti in prehodov na težko dostopnih terenih in
- izvajanje drugih nalog iz svoje pristojnosti.

Ob železniški nesreči se za tehnično reševanje aktivirajo:

- Gasilski zavod Ravne na Koroškem, PGD Radlje ob Dravi,
- tehnično reševalne enote,
- gorsko reševalno službo,
- jamarsko reševalno službo in
- ekipo potapljačev.

Ob železniški nesreči **na težko dostopnem terenu, v predoru, na viaduktu**, se prevoz potrebne opreme in enot za tehnično reševanje organizira po železniških tirih, ki ga omogočata upravljavec javne železniške infrastrukture in prevoznik, lahko uporabijo tudi sile in helikopterji SV in Policije, na odseku proge Dravograd – Podvelka pa se lahko organizira tudi prevoz z čolnom preko reke Drave.

8.2.3 Nujna medicinska pomoč

Ob železniški nesreči nujno medicinsko pomoč (NMP) izvajajo službe nujne medicinske pomoči organizirane na primarni in sekundarni ravni zdravstvene dejavnosti skladno s smernicami za delovanje sistema nujne medicinske pomoči ob množičnih nesrečah.

Dispečerska služba zdravstva (DSZ) oz. pristojen Dispečerski center zdravstva (DCZ) sprejema klice ter aktivira, koordinira in obvešča ekip NMP ter drugih entitet v zdravstvu.

Pred bolnišnični del ukrepov sistema NMP v množičnih nesrečah obsega štiri temeljne sklope:

- aktivnosti na poti do kraja nesreče,
- prihod na kraj nesreče,
- organizacija službe NMP na kraju nesreče in
- prevoz pacientov.

Ukrepanje na bolnišnični ravni temelji na izdelanem načrtu delovanja bolnišnice v primeru množične nesreče. Ukrepi so prilagojeni organizaciji in prostoru posamezne bolnišnice ter zajemajo:

- aktiviranje in vodenje bolnišnice ob množičnih nesrečah,
- sprejem in registracijo pacientov,
- triažo, reorganizacijo bolnišnice in prostorov (primarno in bolnišnično oskrbo pacientov),
- tehnično, materialno in logistično podporo ter
- sodelovanje z mediji in zagotavljanje varnosti.

Za morebitne poškodovane ljudi ob železniški nesreči nujno medicinsko pomoč zagotavljajo **zdravstveni domovi v Koroški regiji in Zdravstveno reševalni center Koroške**, ki s svojo reševalno službo na kraju nesreče oskrbi poškodovane ter jih po potrebi odvažajo v Splošno bolnišnico Slovenj Gradec.

8.2.4 Identifikacija mrtvih

Reševalci prinesejo do triažerja tudi vse tiste poškodovane, za katere ne vedo, ali so mrtvi ali živi.

Vse poškodovane, za katere je jasno, da niso preživeli nesreče (kosi trupel, očitne smrtne poškodbe), reševalci pustijo skupaj z vsemi dokumenti, prtljago, oblačili, ki so v bližini, tam, kjer so jih našli. S prenašanjem teh ostankov bi kasneje otežili identifikacijo trupel. Trupla pokrijejo.

Ob železniški nesreči večjega obsega z večjim številom mrtvih, bi poleg rednih služb, ki opravljajo identifikacijo mrtvih aktivirali tudi enote za identifikacijo mrtvih pri Inštitutu za sodno medicino pri medicinski fakulteti.

8.2.5 Psihološka pomoč

Preživelim ob železniški nesreči in svojcem žrtev železniške nesreče zaradi psihične prizadetosti (strah...) organiziramo psihološko pomoč. Psihološko pomoč ob železniški nesreči dajejo različni strokovnjaki (psihologi, terapevti, duhovniki in drugi).

Organizacijo psihološke pomoči ob železniški nesreči se organizira v okviru informacijskih centrov.

V vse programe usposabljanja pripadnikov sil za ZRP morajo biti vključene vsebine prve psihološke pomoči.

8.2.6 Reševanje iz zraka

Reševanje s pomočjo zrakoplovov Policije in SV se izvaja skladno z Načrtom sodelovanja helikopterjev Policije in SV pri izvajanju zaščite in reševanja.

P – 11	Pregled gasilskih enot s podatki o poveljnikih in namestnikih poveljnikov za Koroško
P – 12	Pregled gasilskih enot širšega pomena in njihovih pooblastil s podatki o poveljnikih in namestniki poveljnikov za Koroško
P – 24	Pregled enot, služb in drugih operativnih sestavov društev in drugih nevladnih organizacij, ki sodelujejo pri reševanju za Koroško
P – 27	Pregled zdravstvenih domov, zdravstvenih postaj in reševalnih postaj za Koroško
P – 28	Pregled splošnih in specialističnih bolnišnic za Koroško
D – 6	Navodilo za izvajanje psihološke pomoči
	Vzorec sklepa o preklicu izvajanja zaščitnih ukrepov in nalog ZRP
D – 700	Navodilo za reševanje in pomoč na težko dostopnem terenu

9 OSEBNA IN VZAJEMNA ZAŠČITA

Osebna in vzajemna zaščita obsega vse ukrepe za preprečevanje posledic nesreče, ki je prizadela potnike in/ali prebivalce, za zaščito njihovega zdravja in življenja ter varnost njihovega imetja.

Z ukrepi, ki jih morajo izvesti potniki ob železniški nesreči za zavarovanje svojih življenj in imetja (požar na vlaku, nevarnost naleta vlaka in podobno) je dolžan potnike seznaniti prevoznik.

Za organiziranje, razvijanje in usmerjanje osebne in vzajemne zaščite, ko je ogroženo življenje ljudi in živali, so za svoje prebivalce zadolžene občine v sodelovanju s pooblaščenim upravljavcem javne železniške infrastrukture in prevoznikom.

D – 701	Navodilo potnikom ob železniški nesreči
---------	---

10 RAZLAGA POJMOV IN OKRAJŠAV

10.1 POMEN POJMOV

PREVOZNIK je gospodarska družba, katere glavna dejavnost je opravljanje oziroma zagotavljanje prevoznih storitev v železniškem prometu in ima za zagotavljanje omenjenih storitev licenco ter zagotavlja vleko vlakov, ali gospodarska družba, ki zagotavlja vleko vlakov in ima za zagotavljanje teh storitev licenco.

UPRAVLJAVEC JAVNE ŽELEZNIŠKE INFRASTRUKTURE je pravna oseba, ki je odgovorna za vzdrževanje javne železniške infrastrukture, vodenje prometa na njej in za gospodarjenje z njo..

10.2 RAZLAGA OKRAJŠAV

CORS	Center za obveščanje Republike Slovenije
CO	Center za obveščanje
CZ	Civilna zaščita
DCZ	Dispečerski center zdravstva
LME	Ekološki laboratorij z mobilno enoto
GRS	Gorsko reševalna služba
NMP	Nujna medicinska pomoč
MEEL	Mobilna enota z ekološkim laboratorijem pri Nacionalnem laboratoriju za zdravje, okolje in hrano Maribor
MTS	Materialno tehnična sredstva
MZO	Mesto za zdravstveno oskrbo
OKC PU	Operativno-komunikacijski center policijske uprave
PGD	Prostovoljno gasilsko društvo
ReCO	Regijski center za obveščanje
RKB zaščita	Radiološka, kemična in biološka zaščita
RS	Republika Slovenija
RKS	Rdeči križ Slovenije
SV	Slovenska vojska
SŽ	Slovenske železnice
TETRA	Digitalno radijsko omrežje Tetra
URSZR	Uprava Republike Slovenije za zaščito in reševanje
UVHVVR	Uprava za varno hrano, veterinarstvo in varstvo rastlin
ZA-RE	Radijske zveze v sistemu zaščite in reševanja
ZiR	Zaščita in reševanje
ZIRS	Zdravstvena inšpekcija Republike Slovenije
ZRP	Zaščita, reševanje in pomoč

11 SEZNAM PRILOG IN DODATKOV

11.1 SKUPNE PRILOGE

P – 1	Podatki o poveljniku, namestniku poveljnika in članih Štaba civilne zaščite za Koroško
P – 2	Podatki o zaposlenih na Izpostavi URSZR Slovenj Gradec
P – 3	Pregled sil za zaščito, reševanje in pomoč za Koroško
P – 5	Seznam zbirališč sil za ZRP
P – 6	Pregled osebne in skupne opreme ter sredstev pripadnikov enot za zaščito, reševanje in pomoč
P – 7	Pregled javnih in drugih služb, ki opravljajo dejavnosti pomembne za ZiR za Koroško
P – 11	Pregled gasilskih enot s podatki o poveljnikih in namestnikih poveljnikov za Koroško
P – 12	Pregled gasilskih enot širšega pomena in njihovih pooblastil s podatki o poveljnikih in namestniki poveljnikov za Koroško
P – 15	Podatki o odgovornih osebah, ki se jih obvešča o nesreči
P – 17	Seznam prejemnikov informativnega biltena
P – 18	Seznam medijev, ki bodo posredovali obvestilo o izvedenem alarmiranju in napotke za izvajanje zaščitnih ukrepov za Koroško
P – 19	Radijski imenik sistema zvez ZA-RE, ZA-RE+
P – 21	Pregled objektov, kjer je možna začasna nastanitev ogroženih prebivalcev in njihove zmogljivosti, ter lokacije primerne za postavitev zasilnih prebivališč (RS/regije/občine)
P – 22	Pregled organizacij, ki zagotavljajo prehrano (regije/občine)
P – 24	Pregled enot, služb in drugih operativnih sestavov društev in drugih nevladnih organizacij, ki sodelujejo pri reševanju za Koroško
P – 25	Pregled humanitarnih (človekoljubnih) organizacij za Koroško
P – 27	Pregled zdravstvenih domov, zdravstvenih postaj in reševalnih postaj za Koroško
P – 28	Pregled splošnih in specialističnih bolnišnic za Koroško

SEZNAM POSEBNIH PRILOG:

P – 700	Evidenčni list o vzdrževanju načrta
P – 701	Ocena ogroženosti ob železniški nesreči v Koroški, št. 842-20/2014-2-DGZR z dne, 13.8.2014
P – 702	Seznam odgovornih oseb Slovenskih železnic, ki obveščajo – komunicirajo z ReCO Slovenj Gradec ob železniški nesreči
P – 703	Obrazec, na katerem upravljavec javne železniške infrastrukture in prevoznik obveščata CO o železniški nesreči
P – 704	Seznam železniških postaj – Slovenskih železnic d. d. na območju Koroške

11.2 SKUPNI DODATKI

D – 1	Načrtovana finančna sredstva za izvajanje načrta ZiR za Koroško
D – 2	Načrt izpostave za zagotovitev prostorskih in drugih pogojev za delo poveljnika CZ za Koroško in Štaba CZ za Koroško
D – 3	Načrt organizacije in delovanja regijskega logističnega centra
D – 4	Načrt zagotavljanja zvez ob nesreči
D – 5	Navodilo za organiziranje in vodenje informacijskega centra
D – 6	Navodilo za izvajanje psihološke pomoči
D – 14	Vzorec odredbe o aktiviranju sil in sredstev za ZRP
D – 15	Vzorec delovnega naloga
D – 17	Vzorec obrazca za mednarodno/državno pomoč
D – 19	Vzorec sklepa o aktiviranju načrta ZiR ob nesreči
D – 20	Vzorec sklepa o preklicu izvajanja zaščitnih ukrepov in nalog ZRP
D – 22	Načrti dejavnosti (izpostava URSZR, policija, bolnica, UVHVVR, NIJZ OE, CSD, RKS, Karitas)

SEZNAM POSEBNIH DODATKOV:

D – 700	Navodilo za reševanje in pomoč na težko dostopnem terenu
D – 701	Navodilo potnikom ob železniški nesreči