



REPUBLIKA SLOVENIJA  
SLUŽBA VLADE RS ZA OBNOVO PO POPLAVAH IN PLAZOVIH

DRŽAVNA TEHNIČNA PISARNA

Gregorčičeva ulica 25, 1000 Ljubljana

T: 01 478 10 00  
E: gp.sopp@gov.si  
www.gov.si

Številka: SM-LJBPRD04aS

Datum: 22.11.2024

Prosimo vas, da se pri odgovoru sklicujete na številko našega dokumenta.

ZADEVA: STROKOVNO MNENJE o ogroženosti stavbe Prod 4a, 3333 Ljubno ob Savinji

Državna tehnična pisarna za odpravo posledic poplav in plazov, ki deluje kot notranja organizacijska enota Službe vlade za obnovo po poplavih in plazovih, ter kot izhaja iz 157. člena Zakona o interventnih ukrepih za odpravo posledic poplav in zemeljskih plazov (Uradni list RS, št. 95/23 z dne 1. 9. 2023) in Zakonom o spremembah in dopolnitvah Zakona o interventnih ukrepih za odpravo posledic poplav in zemeljskih plazov iz avgusta 2023 (Uradni list RS, št. 117/23 z dne 20. 11. 2023) (v nadaljevanju ZIUOPZP), skladno s 151.b členom ZIUOPZP podaja

## STROKOVNO MNENJE

### A. o stanju objekta<sup>\*op.1:</sup>

Z.št.	št. stavbe	SID (identifikator)	Namembnost objekta
1.	459	25597521	Stanovanjska stavba

### B. in povezanih nepremičnin (objektov iz tč.A)<sup>\*op.2:</sup>

Z.št.	PARC.ŠT.	K.O.	OBČINA
1.	699 (del)	k.o. 923 Ljubno	Ljubno

Državna tehnična pisarna na podlagi strokovnih izhodišč, ki povzemajo pridobljeno mnenje Direkcije republike Slovenije za vode (nadalje direkcija) ugotavlja, da gre za objekt:

- ki je ogrožen zaradi poplav,
- ki se nahaja na območju preostale poplavalne nevarnosti,
- kjer ob poplavnih dogodkih, ki bi presegali Q100, povečan za faktor vremenskih sprememb ni mogoča izvedba ustrezne protipoplavalne zaščite,
- zaradi česar so ogrožena življenja ali zdravje ljudi.

Zato na podlagi prej navedenih strokovnih izhodišč in mnenja direkcije predlaga:

## NUJNO ODSTRANITEV

objektov iz tč. A na nepremičninah iz tč. B. tega mnenja

## UTEMELJITEV STROKOVNEGA MNENJA:

Objekt je bil v neurju 4.8.2023 poplavljen do višine 180 cm. Kot izhaja iz strokovnega mnenja Direkcije RS za vode, ki je sestavni del tega mnenja, objekt (in tangirano območje) ogroža visoka voda Savinje in vpliv zajezbe izliva Ljubnice v Savinjo.

Objektu Prod 4a z ukrepi ni možno zagotoviti zaščite na 100-letni pojav ob sočasni zagotovitvi odpornosti na podnebne spremembe. Slednja ugotovitev kljub temu, da se objekt po veljavnih kartah ne nahaja na območju velike poplavne ogroženosti in navedbi v prilogi Mnenja v zadevi (glej prilogo mnenja DRSV s št. 45500 - 25/2022 – 235, iz dne 30. 9. 2024), da bo v primeru odstranitve objekta Prod 4a bila omogočena izvedba celovitih ukrepov za zmanjšanje poplavne ogroženosti na območju Ljubnega od Ivanjskega grabna do Pekovega jezua) nedvomno zavzema stališče o nezmožnosti zagotoviti zaščite objektov pred poplavami ter posledično o veliki nevarnosti za življenja in zdravje ljudi.

**Slika 1: SITUACIJA IN NAVEDBA OBJEKTOV**, ki so skladno s STROKOVNIM MNENJEM predlagani za odstranitev (vir: <https://www.geoprostor.net>)



## SPLOŠNE OPOMBE:

- STROKOVNO MNENJE se izdaja za namen odprave posledic poplav in zemeljskih plazov iz avgusta 2023 in ga skladno s 151.c členom ZIUOPZP predhodno potrdi Svet Vlade Republike Slovenije za obnovo.
- Strokovno mnenje izhaja izključno iz določil (v prilogi dodanega) mnenja DRSV in ne iz zahtev ali mnenj geomehanika, geologa ali izvedenca gradbene stroke.
- Iz uradnih podatkov je razvidno, da na obravnavanih nepremičninah parcelne meje niso urejene; razmejitev na nepremičnino natančno zato ni mogoča!
- Ob evidentiranih objektih so lahko razmeščeni tudi ostali pomožni ali neevidentirani objekti.
- Nepremičnine, ki niso obremenjene z evidentiranimi objekti, niso predmet strokovnega mnenja.

## OPOMBE (kot v tekstu):

- Op1: Vir (<https://www.geoprostor.net>) navaja objekte na nepremičninah kot zavedeno v tabeli;  
Op.2: Znak zvezdica (\*) pred številko parcele pomeni, da gre za stavbno parcelno številko.

#### **ZAKONSKI OKVIR :**

- *Skladno s 151.c členom ZIUOPZP SKLEP za odstranitev nepremičnin z objekti, v katerem se opredeli in utemelji, da je zaradi zavarovanja življenja in zdravja ljudi odstranitev objektov nujno potrebna in v javno korist, sprejme Vlada RS.*
- *Predlog sklepa javno razgrne za najmanj 15 dni. O kraju in času javne razgrnitve se javnost obvesti z javnim naznanilom na osrednjem spletnem mestu državne uprave in na krajevno običajen način. V okviru javne razgrnitve ima javnost možnost dajati pripombe in predloge, o katerih mora predlagatelj sklepa zavzeti stališče, nato pa o tem obvestiti dajalca pripomb in predlogov.*

Vodja Državne tehnične pisarne:

dr. Blaž Dolinšek, univ.dipl.inž.grad.

Podpis:

---

#### **Priloge:**

- *Priloga 1; Fotografije stanja objekta(ov) po elementarni nesreči iz dne 4.8.2023 (vir: arhiv DTP)*
- *Priloga 2; Mnenje v zadevi – Vloga Državne tehnične pisarne z dne 16.1.2024, za del naselja Ljubno – objekti z naslovi Prod 1, Prod 1a in Prod 4a, Ljubno, št. 45500 - 25/2022 – 235, iz dne 30. 9. 2024*

**Priloga 1: Fotografije stanja objekta po elementarni nesreči z dne 4.8.2023**



Slika 1, 2; stanje poškodb objekta po 4.8.2023 (arhiv DTP)



Slika 3; Označeno tangirano območje Prod 1, 1a, 4a – po elementarni nesreči dne 4.8.2023 (vir: Atlas voda \_<https://geohub.gov.si/> in arhiv DTP)



REPUBLIKA SLOVENIJA  
**MINISTRSTVO ZA NARAVNE VIRE IN PROSTOR**

DIREKCIJA REPUBLIKE SLOVENIJE ZA VODE

Urad za planiranje in načrtovanje  
Hajdrihova ulica 28c, 1000 Ljubljana

T: 01 478 31 00  
E: gp.drsv@gov.si  
www.dv.gov.si

Republika Slovenija  
Služba vlade RS za obnovo  
po poplavih in plazovih

Državna tehnična pisarna  
Dimičeva ulica 12  
1000 Ljubljana

Številka: 45500 - 25/2022 – 235  
Datum: 30. 9. 2024

**Zadeva:** Mnenje v zadevi – Vloga Državne tehnične pisarne z dne 16.1.2024, za del naselja Ljubno – objekti z naslovi Prod 1, Prod 1a in Prod 4a, Ljubno

Spoštovani,

Direkcija RS za vode (DRSV), podaja na podlagi Strokovnega mnenja in mnenja Strokovno posvetovalne skupine, ki jo je s Sklepom št. 012-1/2024-2560/8, imenoval Minister za naravne vire in prostor, naslednje mnenje, ki se nanaša na vlogo Državne tehnične pisarne (DTP), z dne 16. 1. 2024, v zvezi z izdelavo strokovne ocene za dvaintrideset (32) objektov v občini Ljubno.

Povzemamo zaključke Strokovnega mnenja za del naselja Ljubno, ki ga je potrdila tudi Strokovno posvetovalna skupina, za objekte z naslovi Prod 1, Prod 1a in Prod 4a, Ljubno:

Objekti se nahajajo v preostalem razredu poplavne nevarnosti, ogrožajo jih visoke vode Savinje in vpliv zajezbe izliva Ljubnice. Globina poplavne vode je ob dogodku 4. 8. 2023 preseгла 1,8 m. Objektom z ukrepi ni možno zagotoviti zaščite na 100-letni pojav ob sočasni zagotovitvi odpornosti na podnebne spremembe. Obnova na način, da bi bila objektom zagotovljena zaščita na 100-letni pojav ob upoštevanju primerne varnostne višine ter ob sočasni zagotovitvi odpornosti na podnebne spremembe, ni mogoča. **Predlaga se odstranitev objektov.**

Pripravila :  
Alenka Zupančič

mag. Blaž Mozetič  
Direktor Urada

Vročiti:

1. Naslovníku – zgoraj - po e-pošti ([dtp@gi-zrmk.si](mailto:dtp@gi-zrmk.si)),
2. Državna tehnična pisarna (DTP), vodja Blaž Dolinšek – po e-pošti, Mitja Pekeč – po e-pošti; s priloženo Izvleček Strokovnega mnenja Ljubno



## PROJEKT

# ZAGOTOVITEV POPLAVNE VARNOSTI V SPODNJI SAVINJSKI DOLINI

**Vodno soglasje/mnenje za nameravani poseg  
sanacijskih del po poplavah avgust 2023  
Strokovna ocena objektov za del občine Ljubno**

## Strokovno mnenje

Naročnik:  
**Republika Slovenija**  
**Ministrstvo za naravne vire in prostor**  
**Direkcija Republike Slovenije za vode**

Ljubljana, 14.03.2024



**Projekt:**

**ZAGOTOVITEV POPLAVNE VARNOSTI V SPODNJI SAVINJSKI DOLINI**

**Pogodba:** Številka pogodbe: 2555-22-470033, podpisana 15.03.2022  
Aneks št. 1 k osnovni pogodbi, podpisan 03.06.2022  
Aneks št. 2 k osnovni pogodbi, podpisan 30.06.2023  
Aneks št. 3 k osnovni pogodbi, podpisan 15.11.2023

**Naročnik:** **Republika Slovenija**  
**Ministrstvo za naravne vire in prostor**  
**Direkcija Republike Slovenije za vode**  
Mariborska cesta 88  
3000 Celje

**Izdelovalec:**



**J.V.**

*Vodilni partner*

**Ljubljanski urbanistični zavod d.d.**

Verovškova ulica 64, 1000 Ljubljana

*In partnerji*



**HIDROSVET d.o.o.**

Kidričeva ulica 25, 3000 Celje



**ACER Novo mesto d.o.o.**

Šentjernejska cesta 43, 8000 Novo mesto



**Razvojni center PLANIRANJE d.o.o. Celje**

Ulica XIV. divizije 14, 3000 Celje



**SL CONSULT d.o.o.**

Dimičeva ulica 9, 1000 Ljubljana

*Podizvajalci*

**Aquarius d.o.o.**

Cesta Andreja Bitenca 86, 1000 Ljubljana

**IZVO-R, projektiranje in inženiring d.o.o.**

Pot za Brdom 102, 1000 Ljubljana

**HIDROPROJEKT d.o.o.**

Vodovodna cesta 109, 1000 Ljubljana

**IBE, d.d.**

Hajdrihova ulica 4, 1000 Ljubljana

**Elektro Celje, d.d.**

Vrunčeva 2a, 3000 Celje

**ELEA iC d.o.o.**

Dunajska cesta 21, 1000 Ljubljana

## KAZALO

<b>1</b>	<b>MNENJE K VLOGI ZA IZDAJO MNENJA ZA NAMERAVANI POSEG SANACIJSKIH DEL PO POPLAVAH AVGUST 2023 (ZIUOPZR) ZA DEL NASELJA LJUBNO .....</b>	<b>4</b>
<b>2</b>	<b>STROKOVNA OCENA OBJEKTOV .....</b>	<b>10</b>



# 1 MNENJE K VLOGI ZA IZDAJO MNENJA ZA NAMERAVANI POSEG SANACIJSKIH DEL PO POPLAVAH AVGUST 2023 (ZIUOPZR) ZA DEL NASELJA LJUBNO

Na podlagi prejetega dopisa Službe vlade RS za obnovo po poplavih in plazovih, Državna tehnična pisarna z dne 10.1.2024, smo pripravili preliminarno mnenje oziroma opredelitev ali je posamezne objekte možno ščititi, oziroma ali se objekti nahajajo na območju, kjer so predvideni ukrepi za preprečitev naravnih nesreč in ali so posamezni razredi v razredu velike poplavne nevarnosti v skladu z zakonom, ki ureja vode. Objekti z naslovi so podani v preglednici.

V uvodu podajamo nekaj izhodišč, ki smo jih upoštevali pri pripravi preliminarnega mnenja.

Predlagani pogoj ali se objekt nahaja v velikem razredu poplavne nevarnosti, ni primeren. Med poplavo 4.avgusta se je večina objektov formalno nahajala v razredu preostale nevarnosti. Za mejo razreda velike poplavne nevarnosti je določena globina vode večja od 1,5 m pri Q100. Ker je bila globina vode (brez upoštevanja hitrosti) na večini obravnavanega območja vsaj 1m ali več nad izračunano gladino pri Q100 oziroma več, kot je izračunana gladina pri Q500, bi bila po predlaganem kriteriju izhodiščna (velik razred poplavne nevarnosti z globino nad 1,5 m) še dopustna globina ob ponovitvi dogodka ~2,5 m. Pri takšni globini so ogrožena življenja in objekti.

**Trenutno veljavne karte razredov poplavne nevarnosti za območje Ljubnega, prikazane na Atlasu okolja, ponekod ne odražajo oziroma niso odražale dejanske nevarnosti.** Pri navedenih kartah razredov poplavne nevarnosti so upoštevana hidrološka izhodišča izpred več kot 30 let. V okviru cHHŠp Savinje so izdelane nove karte razredov poplavne nevarnosti, ki izkazujejo nekoliko večjo ogroženost območja. Pri veljavnih starih kartah razredov poplavne in erozijske nevarnosti ni bila upoštevana erozija. Globine poplavne vode na območju razreda preostale nevarnosti so bile mestoma podcenjene (tudi več kot 1,5 m).

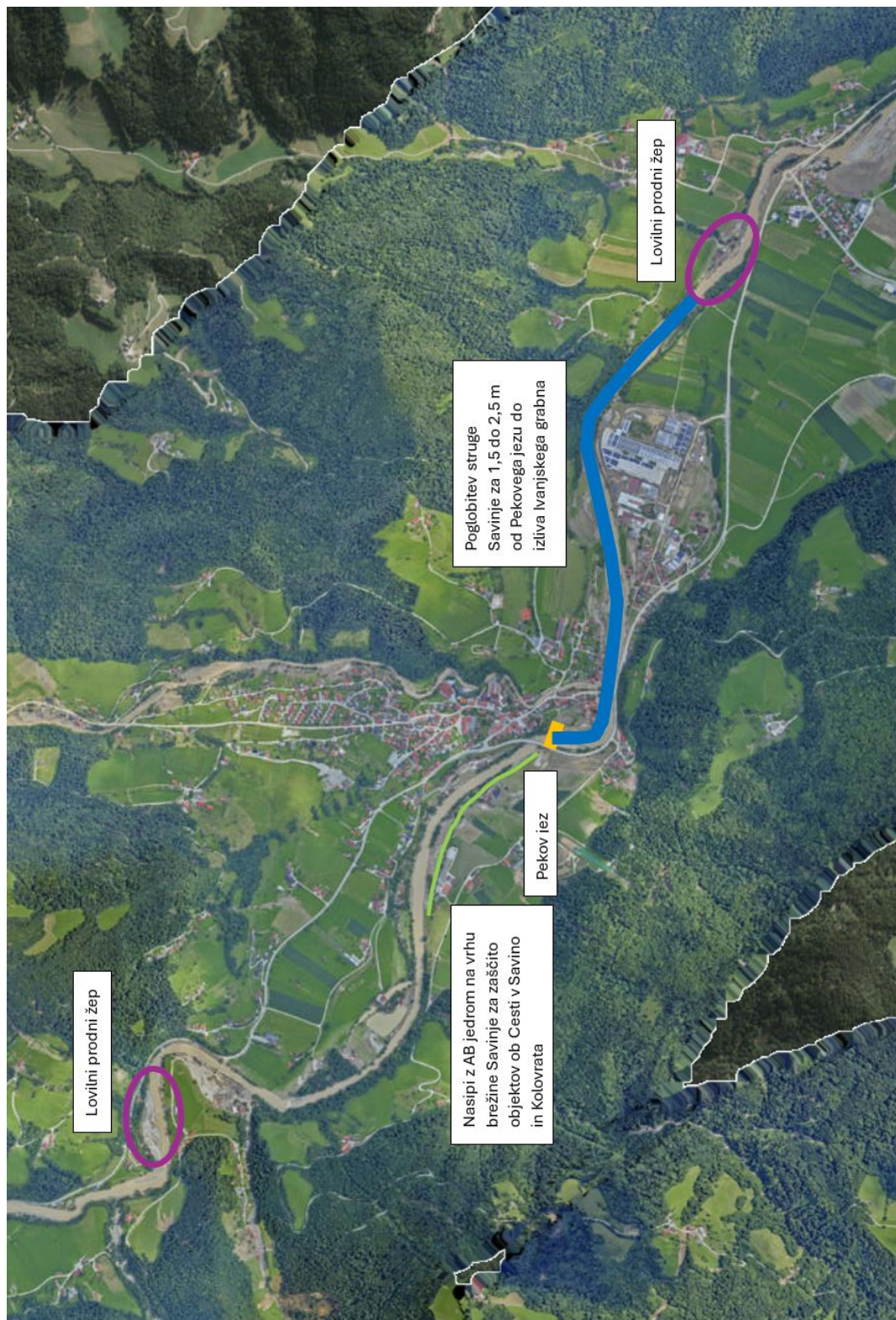
Pri pripravi preliminarnega mnenja smo upoštevali zgornje pogoje. V naslednji fazi bomo (po potrebi) na podlagi terenskih meritev detajlneje določili stopno ogroženosti.

Pri pripravi Mnenja nismo upoštevali dveh dodatnih ukrepov, ki sta predlagana v cHHŠp Savinje in sicer suha zadrževalnika na Lučnici in Ljubnici. Zaenkrat sta objekta le uvrščena v nabor ukrepov in izračunan je okvirni vpliv na VV konice obeh pritokov in Savinje. Prav tako ni pričakovati sočasne izvedbe zadrževalnikov z izvedbo ureditve na območju Ljubnega. Izvedba zadrževalnikov v bodočnosti bo dodatno prispevala k odpornosti oziroma zmanjšanju ogroženosti.

Na območju Ljubnega je potrebno pristopiti k celoviti sanaciji. Ključni sanacijski ukrepi so :

- Preprečitev poplavnega toka Savinje od iznad obvoznice proti zaselku Kolovrat z zaščito objektov ob Cesti v Savino.
- Izboljšanje hidravličnih in hidrodinamičnih pogojev na območju med Pekovim jezom in IOC Loke.
- Uravnavati dotok plavin in vzdrževanje dveh lovilnih prodnih žepov nad in po Ljubnim za ohranjanje nove, poglobljene nivelete dna Savinje.

Predlagani ukrepi so prikazani na Sliki 1. S predlagano rešitvijo, ki zajema predvsem poglobitev struge Savinje od Pekovega jezusa mimo Proda, Kolovrata, Podtera in Lok, se bi bistveno izboljšala poplavna varnost naštetih območij, predvsem pa bi se lahko izognili premestitvam objektov ob Cesti v Savino, na območju Kolovrata in na območju Proda (razen treh objektov – Prod št.1 in št.1a ter št.4A). Poglobitev Savinje bi bistveno izboljšala poplavno varnost zaselka Loke in IOC Loke.

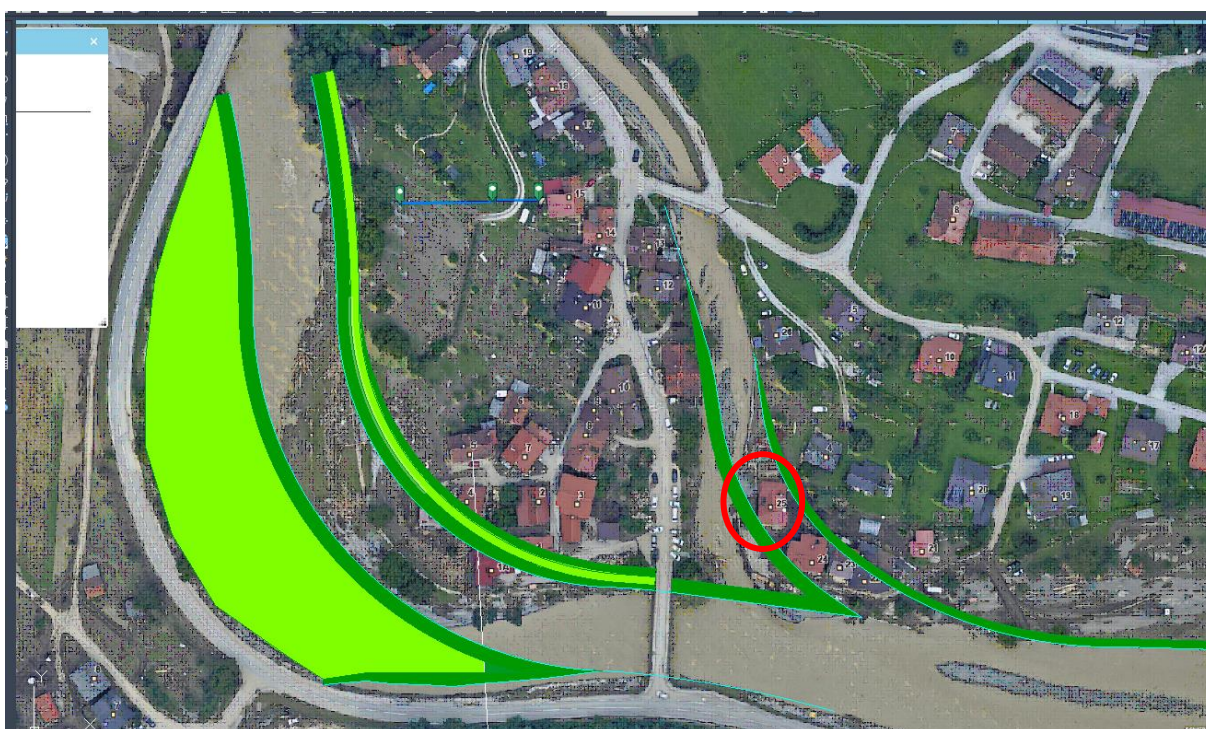


Slika 1: Območje predlaganih ureditve na območju Ljubnega

V okviru celovitih ureditev je poleg poglobitve predvidena tudi korekcija krivine Savinje mimo Proda.

V kolikor bi se poleg objektov Prod 1 in Prod 1A premestil tudi objekti Prod 4A (morda tudi Prod 4), bi bilo možno bistveno izboljšati potek struge Savinje od Pekovega do Delovega mostu, povečati dinamično zmogljivost Savinje, izboljšati sotočje s Kolovratom (zmanjšati pogostost preplavljanja območja Kolovrata) in predvsem zagotoviti večjo varnost preostalim objektom na Produ. V kombinaciji s poglobitvijo Savinje bi na celotnem območju Proda zagotovili sprejemljivo poplavno varnost na pretok Q100 z dodatkom podnebnih sprememb. Območje Proda bi še vedno sicer bilo v razredu preostale poplavne nevarnosti, vendar bi bile globine bistveno manjše. Prav tako bi bila pogostost poplav manjša. Predlagan okvirni potek ureditve je prikazan na Sliki 3.

).



Slika 3: Predlog 2 z odstranitvijo objektov Prod 1 in Prod 1a ter Prod 4a. Na slikah je prikazan tudi predlog ureditve izlivnega odseka Ljubnice. Ta poseg je pogojen s prestavitvijo (odstranitvijo) objekta Podter 25

**V kolikor se predlagan poglobitev Savinje ne izvede, ni možno zagotoviti primerne poplavne varnosti objektom Prod 2, 3, 4, 4a, 7, 8, 9 in verjetno tudi objektom 5, 6 in 10.** Detajlni vpliv predlaganih ureditve bo možno določiti šele po izdelani idejni zasnovi in izdelanih hidravličnih analizah. Vzrok temu je lega objektov v depresiji med nasipom ob Savinji in lokalno cesto od Delovega mostu proti Placu. Cesta določa minimalno globino poplavne vode na območju Proda. Med poplavo 4. avgusta 2023 je bila povprečna globina 1,8 m, mestoma je preseгла 2 m. Zaščita Proda z dodatnim (višjim) nasipom ali zidom bi dodatno ogrozila območje Kolovrata in Lok (večji poplavni tok po R cesti

Varovanje z nasipi ima omejene možnosti. Prav tako predlagana širitev poplavnega območja proti kampu Loka ne bi pripomogla k zmanjšanju poplavnosti. S širitvijo bi se še dodatno vzpodbudilo odlaganje proda na območju pod Pekovim jezom.

Premestitev objektov na območju Podtera bi omogočila predvsem bistveno boljše izvedbo sotočja Ljubnice in Savinje, hkrati pa omogočila primernejše oblikovanje poglobljene struge Savinje (na tem območju je možna poglobitev preko 2 m). Z izvedbo tangencialnega sotočja Savinje in Ljubnice se bistveno izboljšajo dinamične in hidravlične razmere na območju Podtera. Prav tako bi se zmanjšala ogroženost Proda pred poplavo Ljubnice, saj bi bilo možno povečati vzdolžni naklon Ljubnice od Placa do sotočja s Savinjo (ob upoštevanju opisanih ukrepov na Savinji). Ukrep neposredno vpliva na večjo poplavno in erozijsko varnost bližnjih objektov, ki ostanejo na lokaciji. V tem primeru bi bilo potrebno odstraniti tudi objekt Podter 25.

Na območju Placa sta kritična predvsem objekta Plac št. 4 in 6 s pomožnimi objekti. Pri objektu št. 2 je ogrožen predvsem spodnji del objekta. Z ureditvijo desne brežine Ljubnice (ublažitev krivine) bi se povečala poplavna varnost in odpornost objektov na levem bregu Ljubnice.

Na območju izlivnega odseka Trbiškega grabna v Savini je večina objektov ogroženih in sicer jih ogrožata ali Savinja ali Trbiški graben. Zato je smiselno razmišljati o premestitvi.

Območje ob srednjem toku ob Trbiškem grabnu zahodno od objektov Savina 41 in 42 po našem mnenju ni primerno za bivanje zaradi nevarnosti plazenja in izrazitih erozijskih procesov. Naknadno je bilo ugotovljeno, da je objekt Savina 41 poškodovan zaradi slabega temeljenja ali premikov temeljnih tal (razpoke). Tudi objekti vzhodno so pogojno ogroženi. Na prizadetem območju porušeni objekti predlagamo odstranitev vseh objektov. Na območjih plazov naj se na podlagi geomehanskih analiz izvede sanacija površin v nagibih, ki zagotavljajo primerno stabilnost tudi ob izjemnih padavin. Na strugi Trbiškega grabna predlagamo izvedbo dveh večjih prebiralnih pregrad za zadrževanje plazine in sunkov plavin ob neurjih ter ponovno ureditev struge grabna do izliva v Savinjo s stopničenjem oziroma makrohrapavo strukturo obloge (čim večja disipacija energije).

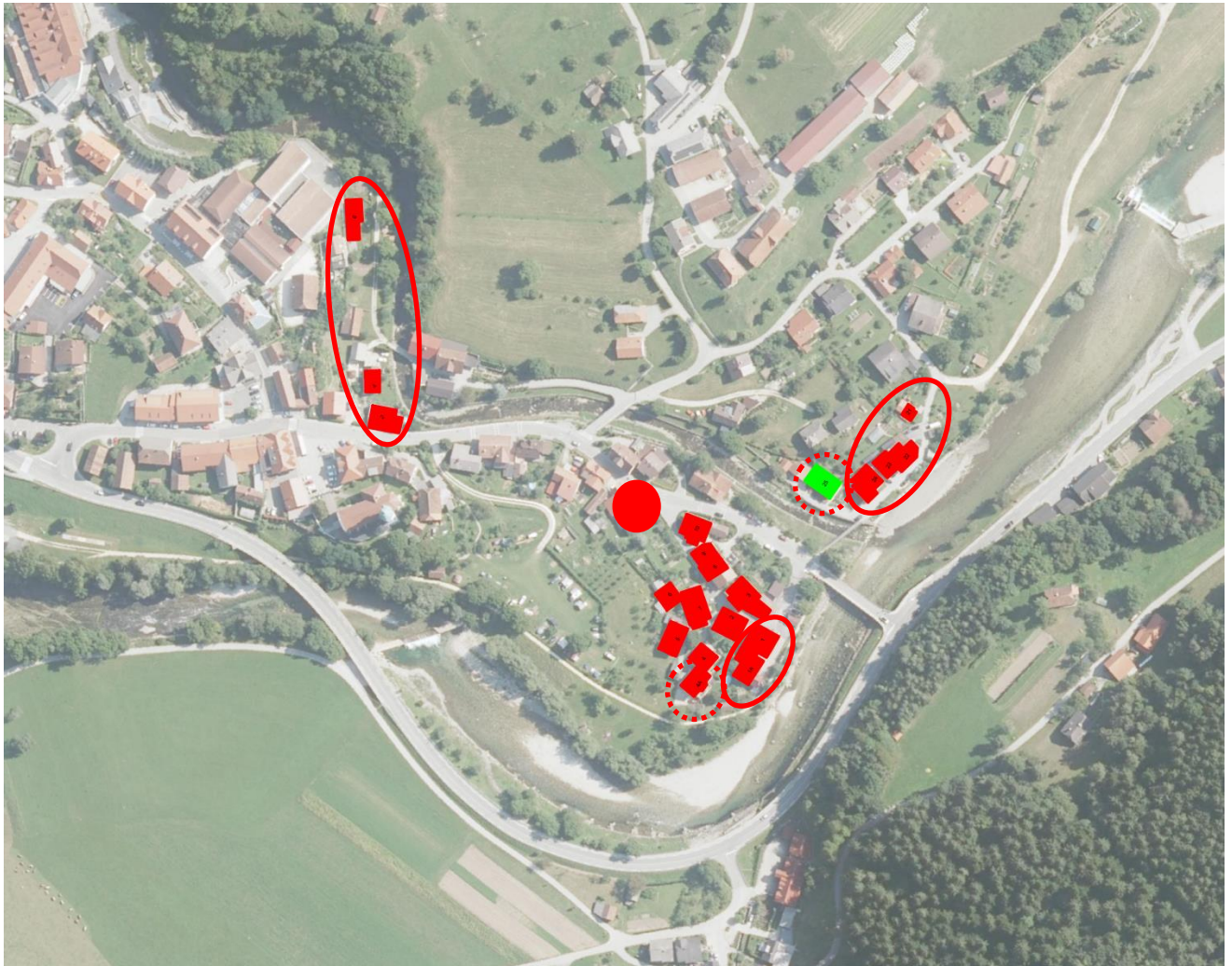
V nadaljevanju je prikazana lega objektov v prostoru in preglednice z opisi za posamezne objekte po prejetem seznamu.

Pripravil:

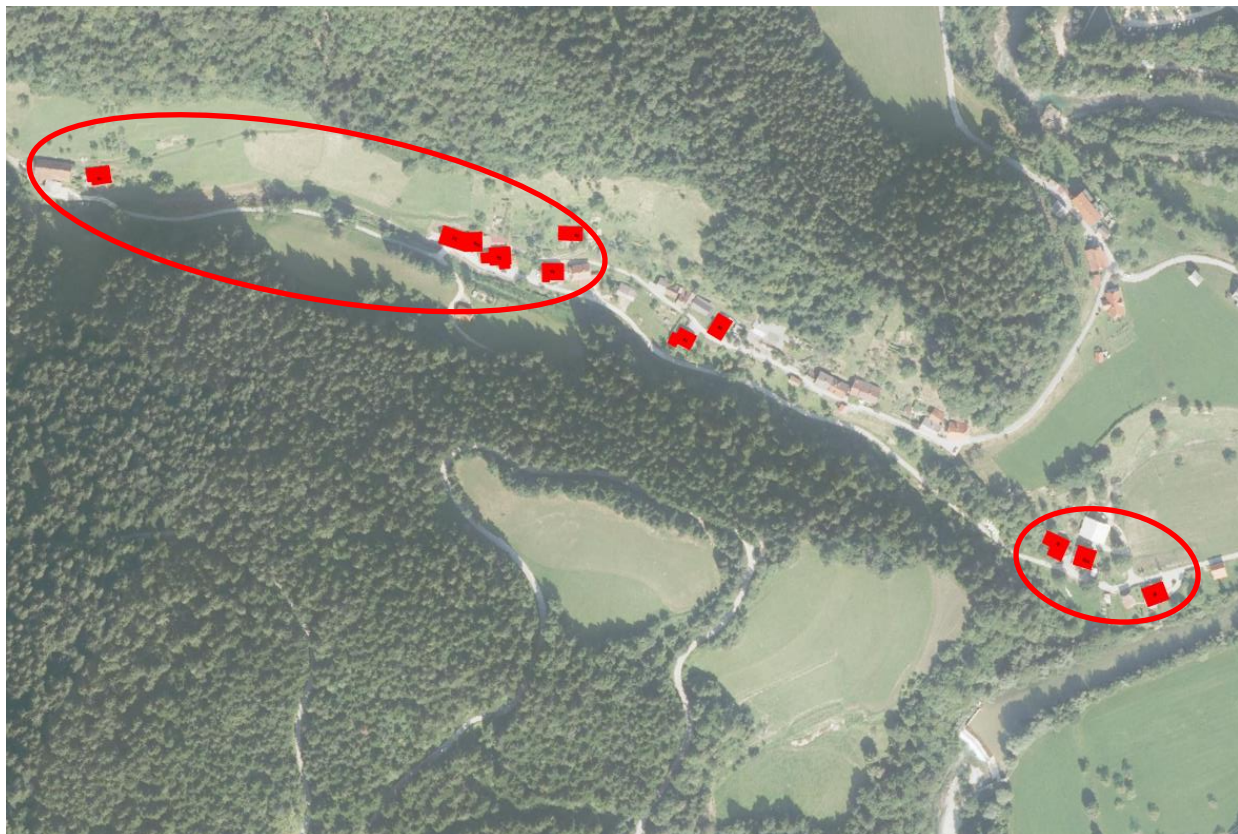
mag. Rok Fazarinc, univ. dipl. inž. grad.

**Rok Fazarinc**  
Digitally signed by Rok Fazarinc  
DN: C=SI, S=Slovenija, OU=individuals,  
G=Rok + SN=Fazarinc + CN=Rok  
Fazarinc +  
SERIALNUMBER=2493645312035  
Reason: I am the author of this document  
Location: your signing location here  
Date: 2024.03.27 13:14:27+01'00'  
Foxit PDF Reader Version: 11.2.1

Slika 3: Območje Ljubnega (Podter, Plac in Prod) z naknadno predlaganim mnenjem za objekt Prod 11. Objekti, obkroženi s polno črto so predlagani za premestitev, objekti obkroženi s pikčasto črto pa dodatno v primeru izvedbe nujnih protipoplavnih ukrepov.



Območje Savine (Trbiž)



Objekt Savina 70





## 2 STROKOVNA OCENA OBJEKTOV

Zap. št.	ID vloge AJDA	Občina	Objekt naslov	Poštna številka	Oškodovanec	Parcelna številka	Kat. Obč.	Razred popl. nev.	Poplava 4.8.2023	Erozijska ogroženost	Mnenje	Fotografija
1		Ljubno	Podter 21	3333 Ljubno	Stan.	663/2	923	Mali RPN *	DA	Majhna	Objekt je poplavno ogrožen pri pretokih nad Q10. Protipoplavni ukrep : odstranitev Marčinkovega jezua, ureditev struge Savinje na širšem območju Ljubnega, možnost znižanja gladin VV do 1,2 m (ocena). Možni ukrepi na objektu (protipoplavne mobilne stene in vrata), problem je zelo kratek reakcijski čas. V kolikor se izvedejo celoviti ukrepi, predstavljeni v Uvodu, odstranitev ni potrebna, sicer <b>je predlagana premestitev.</b>	
2	1251115	Ljubno	Podter 22	3333 Ljubno	Radovan Hrešan Stan.	659	923	Preost. RPN *	DA	Zmerna	Objekt je poplavno ogrožen pri pretokih nad Q10. Celoviti protipoplavni ukrepi poglobitve Savinje in ureditve izlivnega odseka Ljubni bi sicer znižali gladine na tem območju, vendar bi bili zaradi lege objekta neizvedljivi. Obstaja nevarnost erozije in zaplavljanja s plavinami. Možni ukrepi pasivne zaščite objekta s protipoplavnimi paneli niso primerna rešitev zaradi kratkega reakcijskega časa in dveh smeri poplavljanja. Objektu zaradi bližine Savinje in vpliva sotočja z Ljubnico ni možno zagotoviti primerne poplavne varnosti (na pretok Q100+podnebne spremembe - PS). Ohranitev objekta onemogoči izvedbo celovitih omilitvenih ukrepov. <b>Predlagana je premestitev.</b>	
3	1352206	Ljubno	Podter 23	3333 Ljubno	Ana Hrešan Stan.	658	923	Preost. RPN *	DA	Zmerna	Objekt je poplavno ogrožen pri pretokih nad Q10. Celoviti protipoplavni ukrepi poglobitve Savinje in ureditve izlivnega odseka Ljubni bi sicer znižali gladine na tem območju, vendar bi bili zaradi lege objekta neizvedljivi. Obstaja nevarnost erozije in zaplavljanja s plavinami. Možni ukrepi pasivne zaščite objekta s protipoplavnimi paneli niso primerna rešitev zaradi kratkega reakcijskega časa in dveh smeri poplavljanja. Objektu zaradi bližine Savinje in vpliva sotočja z Ljubnico ni možno zagotoviti primerne poplavne varnosti (na pretok Q100+PS). Ohranitev objekta onemogoči izvedbo celovitih omilitvenih ukrepov. <b>Predlagana je premestitev.</b>	

4	1240220	Ljubno	Podter 24	3333 Ljubno	Ivana Cerar Stan.	657	923	Preost. RPN *	DA	Zmerna	Objekt je poplavno ogrožen pri pretokih nad Q10. Celoviti protipoplavni ukrepi poglobitve Savinje in ureditve izlivnega odseka Ljubni bi sicer znižali gladine na tem območju, vendar bi bili zaradi lege objekta neizvedljivi. Obstaja nevarnost erozije in zaplavljanja s plavinami. Možni ukrepi pasivne zaščite objekta s pritpoplavnimi paneli niso primerna rešitev zaradi kratkega reakcijskega časa in dveh smeri poplavljanja. Objektu zaradi bližine Savinje in vpliva sotočja z Ljubnico ni možno zagotoviti primerne poplavne varnosti (na pretok Q100z dodatkom podnebnih sprememb). Ohranitev objekta onemogoči izvedbo celovitih omilitvenih ukrepov. <b>Predlagana je premestitev.</b>	
5	1445109	Ljubno	Plac 2	3333 Ljubno	Lenart Solar Stan.	573	923	Preost. RPN *	? (delno)	Zmerna	Spodnji JV del objekta delno ogroža Ljubnica. S primerno ureditvijo brežine Ljubnice (nadvišanje in ojačitev zidu) je možno zagotoviti večjo poplavno varnost, vendar ne zadostne varnosti (Q100 z vzporednimi procesi). Ogrožen bi ostal pritlični dela na nivoju terena ob Ljubnici. Z dvigom zidov bi nastal problem odtoka zalednih vod potrebno problem zalednih vod. Z odstranitvijo objekta bi bilo možno preurediti strugo Ljubnice – zmanjšati ogroženost objektov na levem bregu Ljubnice (Podter 1 in 2). Glede na možnost izvedbe ukrepa izboljšanja poplavne varnosti ostalim objektom predlagamo <b>premestitev objekta.</b>	
6	1351387	Ljubno	Plac 4	3333 Ljubno	Jakob Kulovec Stan.	572, 571	923	Preost. RPN *	DA	Zmerna do velika	Objekt dejansko ogroža VV Ljubnice ob prelitju zidov, izvedenih leta 1990. S primerno ureditvijo brežine Ljubnice (nadvišanje in ojačitev zidu) je možno izboljšati poplavno varnost, vendar ne na pretok Q100 z vzporednimi erozijskimi. Zaradi lege objekta v depresiji nobena rešitev ni dovolj varna. Poleg navedenega bi bilo potrebno rešiti problem zalednih vod. <b>Predlagana je premestitev objekta.</b>	Ista slika kot zgoraj
7	1238304	Ljubno	Plac 6	3333 Ljubno	Ana Jamnik, Blaž Jamnik in Jožica Stan.	566	923	Preost. RPN *	DA	Velika do zelo velika (zaplavljanje)	Objekt dejansko ogroža VV Ljubnice ob prelitju zidov, izvedenih leta 1990. S primerno ureditvijo brežine Ljubnice (nadvišanje in ojačitev zidu) je možno izboljšati poplavno varnost, vendar ne na	Ista slika kot zgoraj






											pretok Q100 z vzporednimi erozijskimi. Zaradi lege objekta v depresiji nobena rešitev ni dovolj varna. Poleg navedenega bi bilo potrebno rešiti problem zalednih vod. <b>Predlagana je premestitev objekta.</b>	
8	1245830	Ljubno	Prod 1	3333 Ljubno	Martin Sem Stan.	697/1	923	Preost. RPN * Velike globine ob poplavah	DA	Zmerna do velika	Objekt ogroža visoka voda Savinje in vpliv zajezbe izliva Ljubnice. Objekt stoji za porušeni nasipom. Nasipi ob Savinji niso zagotavljali varnosti na pretoke Q500 ali več. Globina poplavne vode je presegla 1,8 m. Objektu ni možno zagotoviti primerne poplavne varnosti. <b>Predlagana je premestitev objekta.</b> Ob premestitvi objekta bo omočena izvedba celovitih ukrepov na območju Ljubnega od Ivanjskega grabna do Pekovega jezua. Ob ohranitvi objekta bi celovite ureditve ne bi bile možne.	
9	1245833	Ljubno	Prod 1A	3333 Ljubno	Rihter Adam Stan.	698/5	923	Preost. RPN * Velike globine ob poplavah	DA	Zmerna do velika	Objekt ogroža visoka voda Savinje in vpliv zajezbe izliva Ljubnice. Objekt stoji za porušeni nasipom. Nasipi ob Savinji niso zagotavljali varnosti na pretoke Q500 ali več. Globina poplavne vode je presegla 1,8 m. Objektu ni možno zagotoviti primerne poplavne varnosti. <b>Predlagana je premestitev.</b> Ob premestitvi objekta bo omogočena izvedba celovitih ukrepov na območju Ljubnega od Ivanjskega grabna do Pekovega jezua. Korekcija krivine Savinje po predlogu 1 ali 2 ob premestitvi objektov 4a in 4. bo še dodatno izboljšala poplavno varnost (znižanje gladin za ~1,5 m).	
10	1249751	Ljubno	Prod 2	3333 Ljubno	Marjeta Jaklič Stan.	696	923	Preost. RPN * Velike globine ob poplavah	DA	Majhna	Objekt ogrožata visoka voda Savinje in Ljubnice. Objekt stoji za poškodovanim nasipom. Nasipi ob Savinji niso zagotavljali varnosti na pretoke Q500 ali več. Objektu ob podobnih ujmah ni možno zagotoviti primerne poplavne varnosti brez izvedbe celovitih ukrepov. <b>Ob izvedbi celovitih ukrepov, predlaganih v uvodu, je objekt možno ohraniti. V primeru, da se celoviti ukrepi ne izvedejo, predlagamo premestitev tega in ostalih objektov na Produ ( št.2, 3, 4, 4a, 7, 8 in 9).</b> Z dvigom nasipov oziroma zidov bi dodatno ogrozili sosednja območja (Kolovrat, Podter in Loke), kar ni skladno z ZV-1.	



11	1245380	Ljubno	Prod 3	3333 Ljubno	Emil Kukovič Stan.	681	923	Preost. RPN * Velike globine ob poplavah	DA	Majhna	Objekt ogrožata visoka voda Savinje in Ljubnice. Objekt stoji za poškodovanim nasipom. Nasipi ob Savinji niso zagotavljali varnosti na pretoke Q500 ali več. Objektu ob podobnih ujmah ni možno zagotoviti primerne poplavne varnosti brez izvedbe celovitih ukrepov. <b>Ob izvedbi celovitih ukrepov, predlaganih v uvodu, je objekt možno ohraniti. V primeru, da se celoviti ukrepi ne izvedejo, predlagamo premestitev tega in ostalih objektov na Produ ( št.2, 3, 4, 4a, 7, 8 in 9).</b> Z dvigom nasipov oziroma zidov bi dodatno ogrozili sosednja območja (Kolovrat, Podter in Loke), kar ni skladno z ZV-1.	
12	1245545	Ljubno	Prod 4	3333 Ljubno	Marija Fale Stan.	700	923	Preost. RPN * Velike globine ob poplavah	DA	Majhna	Objekt ogrožata visoka voda Savinje in Ljubnice. Objekt stoji za poškodovanim nasipom. Nasipi ob Savinji niso zagotavljali varnosti na pretoke Q500 ali več. Globina poplavne vode je med poplavo 4.8.2023 preseгла 2,0 m. Objektu ob podobnih ujmah ni možno zagotoviti primerne poplavne varnosti (na pretoke preko Q100) brez izvedbe celovitih ukrepov. <b>Ob izvedbi celovitih ukrepov, predlaganih v uvodu, je objekt možno ohraniti.</b> Vendar bi odstranitev objekta omogočila ureditve krivine Savinje po Predlogu 2. <b>V primeru, da se celoviti ukrepi ne izvedejo, predlagamo premestitev tega in ostalih objektov na Produ ( št.2, 3, 4, 4a, 7, 8 in 9).</b> Z dvigom nasipov oziroma zidov bi dodatno ogrozili sosednja območja (Kolovrat, Podter in Loke), kar ni skladno z ZV-1.	
13	1255860	Ljubno	Prod 4a	3333 Ljubno	Marija Fale Stan.	699	923	Preost. RPN * Velike globine ob poplavah	DA	Majhna	Objekt ogrožata visoka voda Savinje in Ljubnice. Objekt stoji za poškodovanim nasipom. Nasipi ob Savinji niso zagotavljali varnosti na pretoke Q500 ali več. Globina poplavne vode je med poplavo 4.8.2023 preseгла 2,0 m. Objektu ob podobnih ujmah ni možno zagotoviti primerne poplavne varnosti (na pretoke preko Q100) brez izvedbe celovitih ukrepov. Tudi ob izvedbi celovitih ukrepov, predlaganih v uvodu, je zaradi izvedbe hidravlično ugodnega natoka na Delov most (most obnovljen po poplavah leta 1990).objekt možno ohraniti. Vendar bi	

											<p>odstranitev objekta omogočila ureditve krivine Savinje po Predlogu 2.</p> <p><b>V primeru, da se celoviti ukrepi ne izvedejo, predlagamo premestitev tega in ostalih objektov na Produ ( št.2, 3, 4, 4a, 7, 8, in 9).</b> Z dvigom nasipov oziroma zidov bi dodatno ogrozili sosednja območja (Kolovrat, Podter in Loke), kar ni skladno z ZV-1.</p>	
14	1444419	Ljubno	Prod 5	3333 Ljubno	Ljudmila Šmidovnik Stan.	692/1	923	Preost. RPN * (dej. Mali RPN)	DA	Majhna	<p>Objekt ogroža visoka voda Savinje nad pretoki Q100. Objekt stoji nekoliko višjem grebenu in so globine poplavnih vod bistveno nižje, kot pri sosednjih objektih. Objektu ob podobnih ujmah ni možno zagotoviti primerne poplavne varnosti brez izvedbe celovitih ukrepov. <b>Ob izvedbi celovitih ukrepov, predlaganih v uvodu, bi bil objekt poplavno varen na Q100+PS.</b> Ukrep z dvigom nasipov oziroma zidov bi dodatno ogrozili sosednja območja (Kolovrat, Podter in Loke), kar ni skladno z ZV-1.</p>	
15	1237237 1	Ljubno	Prod 5	3333 Ljubno	Iztok Vrtačič Stan.	692/1, 703, 704, 705, 702/1, 702/2, 701/1	923	Preost. RPN * (dej. Mali RPN)	DA	Majhna	<p>Objekt ogroža visoka voda Savinje nad pretoki Q100. Objekt stoji nekoliko višjem grebenu in so globine poplavnih vod bistveno nižje, kot pri sosednjih objektih. Objektu ob podobnih ujmah ni možno zagotoviti primerne poplavne varnosti brez izvedbe celovitih ukrepov ali pasivne zaščite na samem objektu. <b>Ob izvedbi celovitih ukrepov, predlaganih v uvodu, bo objekt poplavno varen.</b> Ukrep z dvigom nasipov oziroma zidov bi dodatno ogrozili sosednja območja (Kolovrat, Podter in Loke), kar ni skladno z ZV-1. Parcele od 701/1 do 705 niso zazidljive zaradi pasu priobalnega zemljišča in predvidenih PPU.</p>	
16	1353376	Ljubno	Prod 6	3333 Ljubno	Marjeta Jaklič Stan.	691	923	Preost. RPN * (dej. Mali RPN)	DA	Majhna	<p>Objekt ogroža visoka voda Savinje pri pretokih okoli Q500. Objekt stoji nekoliko višjem grebenu in so globine poplavnih vod bistveno nižje, kot pri sosednjih objektih. <b>Ob izvedbi celovitih ukrepov, predlaganih v uvodu, bo objekt poplavno varen.</b></p>	

17	1232562	Ljubno	Prod 7	3333 Ljubno	Marjeta Jaklič Stan.	693	923	Preost. RPN * (dej. Srednji RPN))	DA	Majhna	Objekt ogrožata visoka voda Savinje in Ljubnice. Objekt stoji za poškodovanim nasipom. Nasipi ob Savinji niso zagotavljali varnosti na pretoke Q500 ali več. Globina poplavne vode je med poplavo 4.8.2023 preseгла 1,5 m. Objektu ob podobnih ujmah ni možno zagotoviti primerne poplavne varnosti (na pretoke preko Q100) brez izvedbe celovitih ukrepov. <b>Ob izvedbi celovitih ukrepov, predlaganih v uvodu, je objekt možno ohraniti.</b> <b>V primeru, da se celoviti ukrepi ne izvedejo, predlagamo premestitev tega in ostalih objektov na Produ ( št.2, 3, 4, 4a, 8, in 9).</b> Z dvigom nasipov oziroma zidov bi dodatno ogrozili sosednja območja (Kolovrat, Podter in Loke), kar ni skladno z ZV-1.
18	1229943	Ljubno	Prod 8	3333 Ljubno	Drago Povh, Stan.	683/1, 683/2	923	Preost. RPN * (dej. Srednji RPN)	DA	Majhna	Objekt ogrožata visoka voda Savinje in Ljubnice. Objekt stoji za poškodovanim nasipom. Nasipi ob Savinji niso zagotavljali varnosti na pretoke Q500 ali več. Med poplavo 4.8.2023 je bila globina vode 1,8 m. Objekt je možno dodatno varovati z mobilnimi protipoplavnimi stenami ali vrati, vendar je vprašljiva vodotesnost ostalih delov objekta (stene, tla). Objektu ob podobnih ujmah ni možno zagotoviti primerne poplavne varnosti (na pretoke preko Q100) brez izvedbe celovitih ukrepov. <b>Ob izvedbi celovitih ukrepov, predlaganih v uvodu, je objekt možno ohraniti.</b> <b>V primeru, da se celoviti ukrepi ne izvedejo, predlagamo premestitev tega in ostalih objektov na Produ ( št.2, 3, 4, 4a, 7, in 9).</b> Z dvigom nasipov oziroma zidov bi dodatno ogrozili sosednja območja (Kolovrat, Podter in Loke), kar ni skladno z ZV-1.
19	1230101	Ljubno	Prod 9	3333 Ljubno	Anja Vale Mekiš, Stan.	685/2	923	Preost. RPN * (dej. Srednji RPN)	DA	Majhna	Objekt ogrožata visoka voda Savinje in Ljubnice. Objekt stoji za poškodovanim nasipom. Nasipi ob Savinji niso zagotavljali varnosti na pretoke Q500 ali več. Med poplavo 4.8.2023 je bila globina vode 1,8 m. Objekt je možno dodatno varovati z mobilnimi protipoplavnimi stenami ali vrati,

											<p>vendar je vprašljiva vodotesnost ostalih delov objekta (stene, tla). Objektu ob podobnih ujmah ni možno zagotoviti primerne poplavne varnosti (na pretoke preko Q100) brez izvedbe celovitih ukrepov.  <b>Ob izvedbi celovitih ukrepov, predlaganih v uvodu, je objekt možno ohraniti.</b>  <b>V primeru, da se celoviti ukrepi ne izvedejo, predlagamo premestitev tega in ostalih objektov na Produ ( št.2, 3, 4, 4a, 7 in 8).</b> Z dvigom nasipov oziroma zidov bi dodatno ogrozili sosednja območja (Kolovrat, Podter in Loke), kar ni skladno z ZV-1.</p>
20	1245208	Ljubno	Prod 10	3333 Ljubno	Franc Zagožen, Stan.	685/1	923	Preost. RPN * (dej. Mali RPN)	DA	Majhna	<p>Objekt ogrožata visoka voda Savinje in Ljubnice. Pritlična plošča objekta je nekaj 10 cm nad terenom. Objekt je možno dodatno varovati z mobilnimi protipoplavnimi stenami ali vrati.                  Kljub celovitim ureditvam Savinje bodo objekt še vedno ogrožale poplavne vode Ljubnice, vendar bodo globine manjše zaradi povečanega padca proti sotočju s Savinjo. Hitrosti bodo še nekoliko večje.  <b>Kljub temu predlagamo ohranitev objekta.</b></p>
21	1446702	Ljubno	Savina 32A	3333 Ljubno	Joža Zager, Stan	313/1	924	Mali RPN * (dej. Srednji RPN)	DA (preveri globino)	Zelo velika erozijska ogroženost	<p>Objekt <b>je odstranjen</b>. Nahajal se je v dosegu erozijskih procesov Trbiškega grabna. Lokacija ni primerna za bivanje. V zadnjih 34 letih je bilo več podobnih dogodkov (vsaj 4 zabeleženi). Debeline odloženih plavin so presegle 3 m.  <b>Lokacija ni primerna za bivanje.</b></p>
22	1447400	Ljubno	Savina 43	3333 Ljubno	Marija Kovač, Stan	*141	924	Srednji RPN * (dej. Srednji do veliki RPN)	DA (preveri globino)	Velika erozijska ogroženost	<p>Objekt se nahaja pod plazljivim območjem.  <b>Lokacija ni primerna za bivanje.</b>  <b>Oceno poda DTP – Triaža</b></p>

23	1447437	Ljubno	Savina 44	3333 Ljubno	Franc Lipovd, Stan	280/1	924	KRPN niso izdelane		Zelo velika erozijska ogroženost	Objekt se nahaja pod plazljivim območjem in nad erozijsko aktivno strugo Trbiškega potoka. <b>Lokacija načeloma ni primerna za bivanje. V primeru stabilizacije plazljivega pobočja in stabilizacije Trbiškega grabna bi bilo možno izboljšati varnost, vendar ni možno zagotoviti zadostne varnosti (Q100+PS).</b>	
24	1447553	Ljubno	Savina 45	3333 Ljubno	Rajko Kosmač, Stan	263/1	924				<b>Objekt je porušen (plaz, hudournik). Lokacija ni primerna za bivanje.</b>	
25	1447553	Ljubno	Savina 45A	3333 Ljubno	Albin Krebs, Stan	265/3	924				<b>Objekt je porušen (plaz, hudournik). Lokacija ni primerna za bivanje.</b>	
26	1447563	Ljubno	Savina 47	3333 Ljubno	Ivan Kovač, Stan	*39	924				<b>Objekt je porušen (plaz, hudournik). Lokacija ni primerna za bivanje.</b>	
27	1446800	Ljubno	Savina 40	3333 Ljubno	Lidija Slatinšek Stan	*35	924				Objekt poplavno ni ogrožen.	
28	1447111	Ljubno	Savina 41	3333 Ljubno	Tanja Rijavec, Stan	283/4	924				<b>Objekt (pobočje pod objektom) bi lahko ogrozila erozija Trbiškega grabna pod objektom.</b> Pogojno možna ureditev grabna z masivnimi prečnimi objekti. Sam objekt poplavno ni ogrožen. Na podlagi ogleda terena je ugotovljeno, da je objekt poškodovan. Razpoke so vidne na zgornjem delu objekta prečno v smeri padnic). <b>Oceno poda tudi DTP - Triaža</b>	
29	1446519	Ljubno	Savina 32	3333 Ljubno	Zdravko Plesec, Stan	308/5	924	Srednji RPN*			Objekt ogrožajo poplavne vode Savinje in erozijski procesi Trbiškega grabna. Objekt se nahaja v koridorju vračanja poplavnih vod Savinje nazaj v rečno strugo. Prva tako se objekt nahaja v priobalnem pasu reke Savinje. Na tem območju je predpisana širina priobalnega pasu 40 m. <b>Lokacija ni primerna za bivanje.</b>	

30		Ljubno	Savina 33	3333 Ljubno	Jožefa Zager, Stan		924	Mali RPN * (dej. Srednji RPN)	DA (preveri globino)	Zelo velika erozijska ogroženost	Objekt se nahaja v dosegu erozijskih procesov Trbiškega grabna, kar je razvidno tudi iz sledi na stenah objekta. V zadnjih 34 letih je bilo več podobnih dogodkov (vsaj 4 zabeleženi). <b>Lokacija ni primerna za bivanje.</b>	
31	1447701	Ljubno	Savina 70	3333 Ljubno	Ivan Metulj, Stan	66/4	924		DA (na severni strani proti Savinji približno 3m, na zaledni približno 1 m.	Velika erozijska ogroženost	Objekt je tik ob Savinji (priobalni pas). Podkleteni del objekta je v celoti poplavljen, globina vode pri bivalne delu pa več, kot 1m. Objekt stoji prečno na tok Savinje. Tik pod objektom je vidna erozija, velika verjetnost trkov plavja v objekt. Trenutno objekt zaradi odplavljenosti ceste zaradi erozije ni dostopen. Prav tako je porušena brv iz pletenic in lesa, ki je bila zgrajena po letu 1990. Z dodatnimi ukrepi objektu ni možno zagotoviti ustrezne varnosti na Q100 z dodatkom podnebnih sprememb (erozija in poplave). <b>Lokacija ni primerna za bivanje.</b>	
32	1351832	Ljubno	Savina b.š.	3333 Ljubno	Robert Krebs,	257/2	924				Objekt se nahaja pod in ob plazljivem območju in nad erozijsko aktivno strugo Trbiškega potoka. <b>Lokacija ni primerna za bivanje.</b> <b>Mnenje DTP Triaža</b>	
DODATNI PREDLOG												
33		Ljubno	Podter 25	3333 Ljubno		656/2	923	Ni v razredu poplavne nevarnosti, vendar je bil že vsaj 3 krat poplavljen po letu 1990. Po oceni je v srednjem razredu poplavne nevarnosti	Da	Srednja	Objekt je poplavno enako ogrožen, kot sosednji objekti Podter 24, 23 in 22. Zaradi možnosti izvedbe protipoplavnih ukrepov, to je ureditve izlivnega odseka Ljubnice ob odstranitvi objektov Podter 22, 23 in 24 je <b>predlagana odstranitev tega objekta</b> . Z ureditvijo se poveča poplavna varnost zaradi vpliva Ljubnice na delu Proda in Podtera ter območju ob spomeniku na d.b. Savinje in posledično Lokam.	

Nakandno prjeta vloga												
34		Ljubno	Prod 11	3333 Ljubno		687	923	Objekt je izven razredov, vendar je bil avgusta 2023 poplavljen (razvidno iz zračnega posnetak)			Objekt je ogrožen pri pretokih, večjih od 100 let. Objekt je možno dodatno varovati z mobilnimi protipoplavnimi stenami ali vrati (predvsem vrata proti cesti). Kljub celovitim ureditvam Savinje bodo objekt še vedno ogrožale poplavne vode Ljubnice, vendar bodo globine manjše zaradi povečanega padca proti sotočju s Savinjo. Hitrosti bodo še nekoliko večje. <b>Kljub temu predlagamo ohranitev objekta.</b>	