



REPUBLIKA SLOVENIJA
SLUŽBA VLADE RS ZA OBNOVO PO POPLAVAH IN PLAZOVIH

DRŽAVNA TEHNIČNA PISARNA

Gregorčičeva ulica 25, 1000 Ljubljana

T: 01 478 10 00
E: gp.sopp@gov.si
www.gov.si

Številka: SM-ROSSPR03cS

Datum: 22.11.2024

Prosimo vas, da se pri odgovoru sklicujete na številko našega dokumenta.

ZADEVA: STROKOVNO MNENJE o ogroženosti stavbe Spodnja Rečica 3c, 3332 Rečica ob Savinji

Državna tehnična pisarna za odpravo posledic poplav in plazov, ki deluje kot notranja organizacijska enota Službe vlade za obnovo po poplavih in plazovih, ter kot izhaja iz 157. člena Zakona o interventnih ukrepih za odpravo posledic poplav in zemeljskih plazov (Uradni list RS, št. 95/23 z dne 1. 9. 2023) in Zakonom o spremembah in dopolnitvah Zakona o interventnih ukrepih za odpravo posledic poplav in zemeljskih plazov iz avgusta 2023 (Uradni list RS, št. 117/23 z dne 20. 11. 2023) (v nadaljevanju ZIUOPZP), skladno s 151.b členom ZIUOPZP podaja

STROKOVNO MNENJE

A. o stanju objekta^{*op.1:}

Z.št.	št. stavbe	SID (identifikator)	Namembnost objekta
1.	730	32575586	Stanovanjska stavba

A. in povezanih nepremičnin (objektov iz tč.A)^{*op.2:}

Z.št.	PARC.ŠT.	K.O.	OBČINA
1.	585/291 (del)	k.o. 935 Spodnja Rečica	Rečica ob Savinji

Državna tehnična pisarna na podlagi strokovnih izhodišč, ki povzemajo pridobljeno mnenje Direkcije republike Slovenije za vode (nadalje direkcija) ugotavlja, da gre za objekt:

- ki je ogrožen zaradi poplav,
- ki se nahaja na območju majhne ali preostale poplavne nevarnosti,
- kjer ob poplavnih dogodkih, ki bi presegali Q100, povečan za faktor vremenskih sprememb ni mogoča izvedba ustrezne protipoplavne zaščite,
- zaradi česar so ogrožena življenja ali zdravje ljudi.

Zato na podlagi prej navedenih strokovnih izhodišč in mnenja direkcije predlaga:

NUJNO ODSTRANITEV

objektov iz tč. A na nepremičninah iz tč. B. tega mnenja

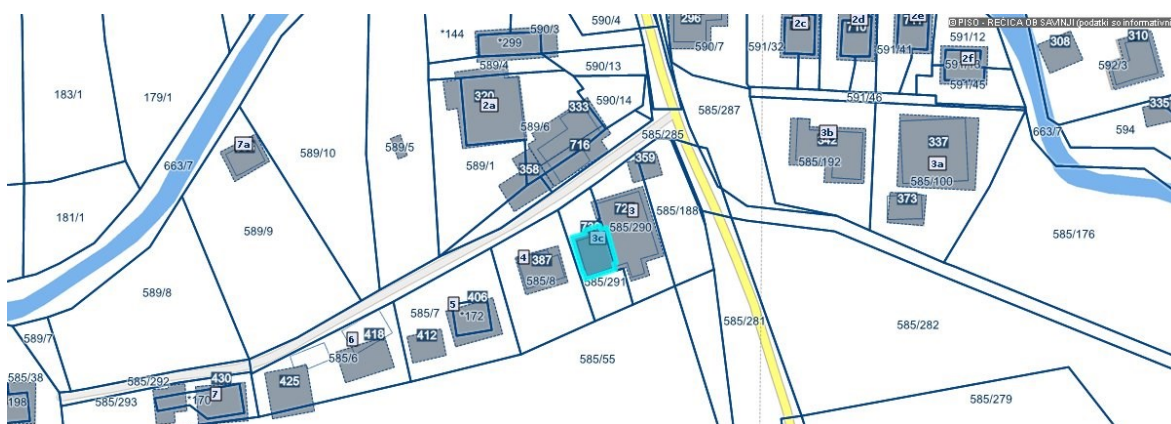
UTEMELJITEV STROKOVNEGA MNENJA:

Strokovno mnenje povzemamo po predlogu in strokovnih podlagah Direkcije republike Slovenije za vode, ki so v prilogi.

Objekt Spodnja Rečica 3a je bil ob neurju 4.8.2023 poplavljen do višine 1.8 m. Obnova na način, da bi bila objektu zagotovljena zaščita na 100-letni pojav ob upoštevanju primerne varnostne višine ter ob sočasni zagotovitvi odpornosti na podnebne spremembe, ni mogoča.

Kljub temu, da se objekt po veljavnih kartah ni na območju velike poplavne ogroženosti, predstavlja veliko nevarnost za življenja in zdravje ljudi. Zaradi teh dejstev predlagamo nujno odstranitev objekta.

Slika 1: SITUACIJA IN NAVEDBA OBJEKTOV, ki so skladno s STROKOVNIM MNENJEM predlagani za odstranitev (vir: <https://www.geoprostor.net>)



SPLOŠNE OPOMBE:

- STROKOVNO MNENJE se izdaja za namen odprave posledic poplav in zemeljskih plazov iz avgusta 2023 in ga skladno s 151.c členom ZIUOPZP predhodno potrdi Svet Vlade Republike Slovenije za obnovo.
- Strokovno mnenje izhaja izključno iz določil (v prilogi dodanega) mnenja DRSV in ne iz zahtev ali mnenj geomehanika, geologa ali izvedenca gradbene stroke.
- Iz uradnih podatkov je razvidno, da na obravnavanih nepremičninah parcelne meje niso urejene; razmejitev na nepremičnino natančno zato ni mogoča!
- Ob evidentiranih objektih so lahko razmeščeni tudi ostali pomožni ali neevidentirani objekti.
- Nepremičnine, ki niso obremenjene z evidentiranimi objekti, niso predmet strokovnega mnenja.

OPOMBE (kot v tekstu):

- Op1: Vir (<https://www.geoprostor.net>) navaja objekte na nepremičninah kot zavedeno v tabeli;
Op.2: Znak zvezdica (*) pred številko parcele pomeni, da gre za stavbno parcelno številko.

ZAKONSKI OKVIR :

- Skladno s 151.c členom ZIUOPZP SKLEP za odstranitev nepremičnin z objekti, v katerem se opredeli in utemelji, da je zaradi zavarovanja življenja in zdravja ljudi odstranitev objektov nujno potrebna in v javno korist, sprejme Vlada RS.

- *Predlog sklepa javno razgrne za najmanj 15 dni. O kraju in času javne razgrnitve se javnost obvesti z javnim naznanilom na osrednjem spletnem mestu državne uprave in na krajevno običajen način. V okviru javne razgrnitve ima javnost možnost dajati pripombe in predloge, o katerih mora predlagatelj sklepa zavzeti stališče, nato pa o tem obvestiti dajalca pripomb in predlogov.*

Vodja Državne tehnične pisarne:

dr. Blaž Dolinšek, univ.dipl.inž.grad.

Podpis:

Priloge:

- *Priloga 1; Mnenje v zadevi – Vloga Državne tehnične pisarne z dne 26. 1. 2024 (Rečica ob Savinji)– objekta z naslovi -Spodnja Rečica 3a in 3c, Rečica ob Savinji, s št. 45500 - 25/2022 – 196, iz dne 26. 4. 2024*



REPUBLIKA SLOVENIJA
MINISTRSTVO ZA NARAVNE VIRE IN PROSTOR

DIREKCIJA REPUBLIKE SLOVENIJE ZA VODE

Mariborska cesta 88, 3000 Celje

T: 01 478 31 00
E: gp.drsv@gov.si
www.dv.gov.si

Republika Slovenija
Služba vlade RS za obnovo
po poplavih in plazovih
Državna tehnična pisarna
Dimičeva ulica 12
1000 Ljubljana

Številka: 45500 - 25/2022 – 196
Datum: 26. 4. 2024

Zadeva: Mnenje v zadevi – Vloga Državne tehnične pisarne z dne 26. 1. 2024 (Rečica ob Savinji) – objekta z naslovi -Spodnja Rečica 3a in 3c, Rečica ob Savinji

Spoštovani,

Direkcija RS za vode (DRSV), podaja na podlagi Strokovnega mnenja Rečica ob Savinji in mnenja Strokovno posvetovalne skupine, ki jo je s Sklepom št. 012-1/2024-2560/8, imenoval Minister za naravne vire in prostor, naslednje mnenje, ki se nanaša na vlogo Državne tehnične pisarne (DTP), z dne 26. 1. 2024, v zvezi z izdelavo strokovne ocene za dvainštirideset (42) objektov v občini Rečica ob Savinji.

Povzemamo zaključke Strokovnega mnenja za Rečico ob Savinji, za objekta z naslovi **Spodnja Rečica 3a in 3c, Rečica ob Savinji**, ki ga je potrdila tudi Strokovno posvetovalna skupina.

Objekta se nahajata v razredu majhne oz. preostale poplavne nevarnosti. Ob dogodku 4. 8. 2023, so globine poplavne vode presegle 2m ali celo 3 m na območju sotočja Savinje in Rečice. Na območju obravnavanih objektov poplavne varnosti Q100 + podnebne spremembe ni možno zagotoviti. Na teh območjih zaradi velikih globin poplavnih vod tudi lokalno varovanje ni možno. Obnova na način, da bi bila objektoma zagotovljena zaščita na 100-letni pojav ob upoštevanju primerne varnostne višine ter ob sočasni zagotovitvi odpornosti na podnebne spremembe, ni mogoča. **Predlaga se odstranitev objektov.**

Pripravila :
Alenka Zupančič

**Alenka
Zupančič**

Digitally signed by
Alenka Zupančič
Date: 2024.04.26
11:53:59 +02'00'

Mag. Neža Kodre
DIREKTORICA

Vročiti:

1. Naslovníku – zgoraj - po e-pošti (dtp@gi-zrmk.si),
2. Državna tehnična pisarna (DTP), vodja Blaž Dolinšek – po e-pošti, Izpostava DTP Savinjska regija, vodja Tomaž Koron – po e-pošti; s priložo Izvleček Strokovnega mnenja za Rečico ob Savinji



PROJEKT

Izdaja vodnega soglasja/mnenja za nameravani poseg sanacijskih del po poplavah avgust 2023

Strokovna ocena objektov v občini Rečica ob Savinji

Strokovno mnenje

Naročnik:
Republika Slovenija
Ministrstvo za naravne vire in prostor
Direkcija Republike Slovenije za vode

Ljubljana, 14.03.2024



Projekt:

ZAGOTOVITEV POPLAVNE VARNOSTI V SPODNJI SAVINJSKI DOLINI

Pogodba: Številka pogodbe: 2555-22-470033, podpisana 15.03.2022
Aneks št. 1 k osnovni pogodbi, podpisan 03.06.2022
Aneks št. 2 k osnovni pogodbi, podpisan 30.06.2023
Aneks št. 3 k osnovni pogodbi, podpisan 15.11.2023

Naročnik: **Republika Slovenija**
Ministrstvo za naravne vire in prostor
Direkcija Republike Slovenije za vode
Mariborska cesta 88
3000 Celje

Izdelovalec:



J.V.

Vodilni partner

Ljubljanski urbanistični zavod d.d.

Verovškova ulica 64, 1000 Ljubljana

In partnerji



HIDROSVET d.o.o.

Kidričeva ulica 25, 3000 Celje



ACER Novo mesto d.o.o.

Šentjernejska cesta 43, 8000 Novo mesto



Razvojni center PLANIRANJE d.o.o. Celje

Ulica XIV. divizije 14, 3000 Celje



SL CONSULT d.o.o.

Dimičeva ulica 9, 1000 Ljubljana

Podizvajalci

Aquarius d.o.o.

Cesta Andreja Bitenca 86, 1000 Ljubljana

IZVO-R, projektiranje in inženiring d.o.o.

Pot za Brdom 102, 1000 Ljubljana

HIDROPROJEKT d.o.o.

Vodovodna cesta 109, 1000 Ljubljana

IBE, d.d.

Hajdrihova ulica 4, 1000 Ljubljana

Elektro Celje, d.d.

Vrunčeva 2a, 3000 Celje

ELEA iC d.o.o.

Dunajska cesta 21, 1000 Ljubljana

KAZALO

1 UVOD K MNENJU ZA NAMERAVANE POSEGE SANACIJSKIH DEL PO POPLAVAH AVGUST 2023	4
2 STROKOVNA OCENA OBJEKTOV V OBČINI REČICA OB SAVINJI	9

1 UVOD K MNENJU ZA NAMERAVANE POSEGE SANACIJSKIH DEL PO POPLAVAH AVGUST 2023

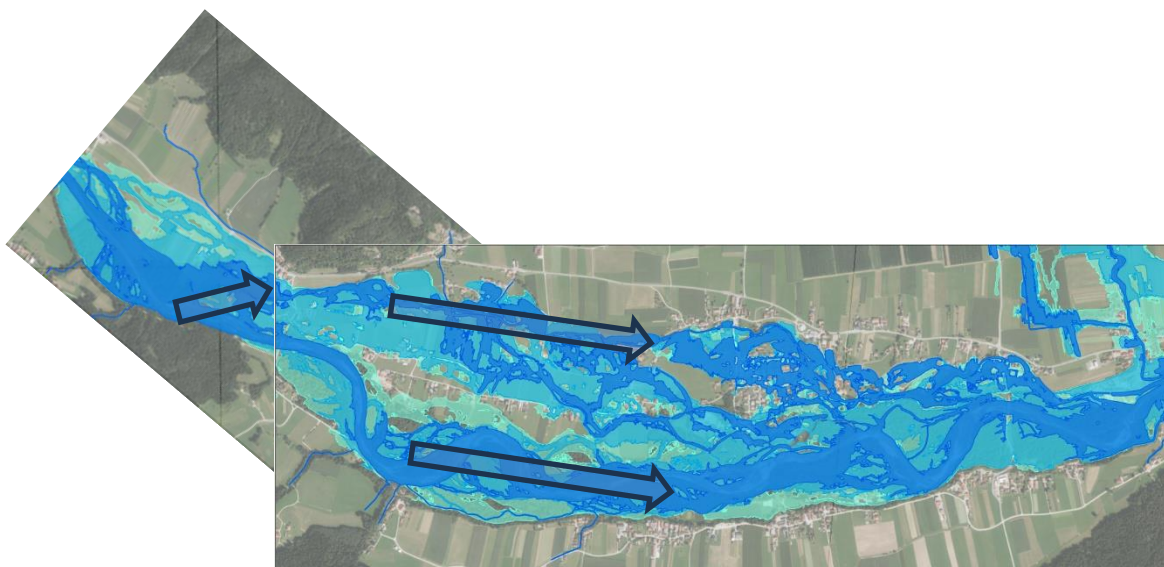
Na podlagi Vloge, ki jo je pripravila Državna tehnična pisarna Službe vlade RS za obnovo po poplavih in plazovih (dopis na DRSV z dne 26.1.2024) smo pripravili strokovno mnenje za nameravani poseg sanacijskih del po poplavih avgust 2023. Izdelana je strokovna ocena območja, prizadetega v avgustovskih poplavih.

V mnenju se je potrebno opredeliti naslednje:

- ali je objekte možno ščititi,
- ali se objekt nahaja na območju, kjer so predvideni državni ukrepi za preprečevanje naravnih nesreč in
- ali se posamezni objekt nahaja v razredu velike poplavne nevarnosti v skladu z zakonom, ki ureja vode.

V preglednici 1 je navedenih 38 objektov, ki jih je poplavlila Savinja. Preostale štiri objekte ogroža premiki zemeljskih mas (plazenje).

Ključni vzrok poplav na širšem območju Varpolja med Okonino in Spodnjo Rečico je vzpostavitev poplavnega toka Savinje gorvodno od Grušoveljskega jezua med Okonino in Grušovljami. Ta poplavni tok, katerega pretok je verjetno večjih od 100 m³/s, preplavi Grušovlje in teče naprej proti vzhodu po trasi Varpoljske struge (mlinščice) do izliva Rečice v Spodnji Rečici. Poplavna tokova Savinja in opisane trase ločuje nizek greben, ki poteka po robu najnižje terase ob Savinji med Grušovljami in Nizko. Na sliki 1 je prikazan poteh poplavnih tokov, kar je razvidno tudi iz prikaza poplavnih kart za obravnavano območje.



Slika 1: Okvirni prikaz poplavnih tokov Q10, Q100 in Q500 Savinje med Grušovljami in Spodnjo Rečico

Večina območja med južno visoko rečno teraso in manj izrazito teraso na severni strani, je poplavno (poplavne vode daljše povratne dobe). Širše gledano je poplave na delno poseljenem območju med Okonino oziroma Grušovljami in Spodnjo Rečico možno zmanjšati z ločitvijo obeh poplavnih

koridorjev, oziroma s prekinitvijo dotoka v severni koridor na območju Grušoveljskega jezua. Na poti poplavnega toka proti vzhodu je potrebno greben med obema koridorjema dvigniti na višino, ki bi onemogočila pretakanje iz južnega proti severu.

Celotno območje je možno razdeliti na 4 manjša območja in sicer

- A. Odsek od izpod Okonine do Grušovelj z Grušoveljskim jezom,
- B. Odsek od Grušovelj mimo Šentjanža do razbremenilnika Varpoljske struge,
- C. Od razbremenilnika mimo Varpolja in Nizke do Spodnje Rečice (cesta prot Trnovcu) in
- D. Od ceste v Spodnji Rečici do izliva Rečice.

Na posameznih območjih je skladno s trenutnim vedenjem, izvedenimi hidravličnimi analizami in posledicami poplavnega dogodka možno izvesti naslednje ukrepe:

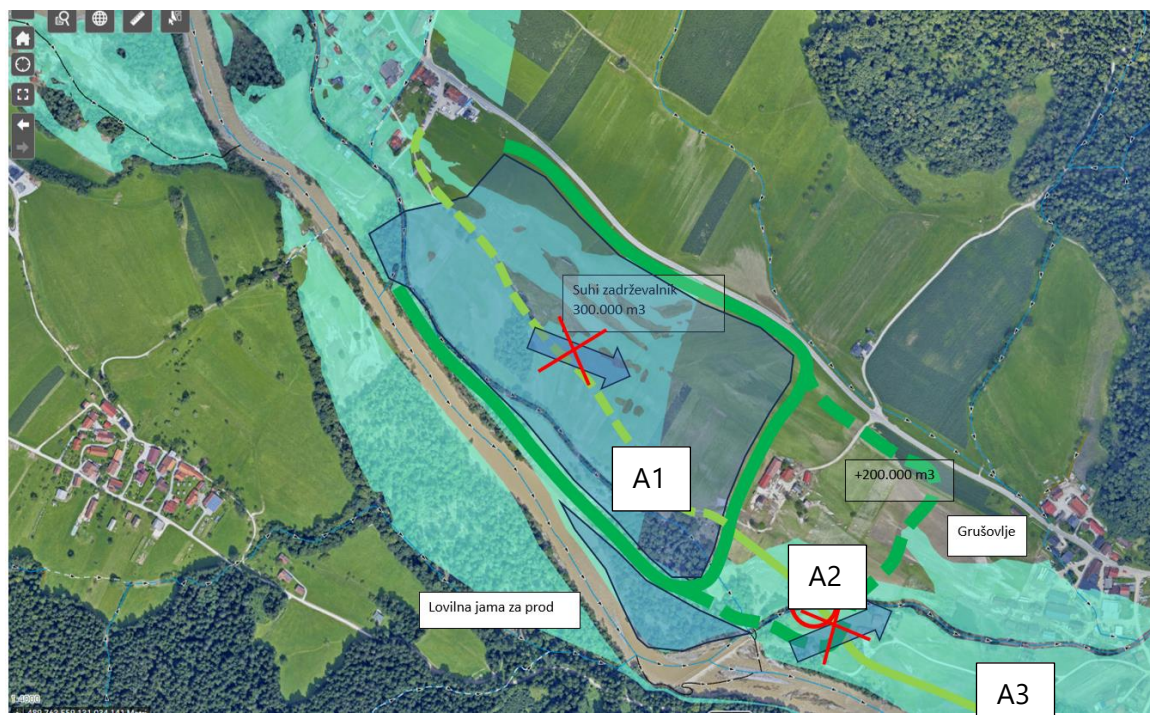
A. Odsek od izpod Okonine do Grušovelj z Grušoveljskim jezom

A.1. Dvig lokalne poti med Okonino in domačijo Filjač (Grušovlje 14) in v nadaljevanju nadgradnja starega usmerjevalnega nasipa do križanja z Varpoljsko strugo čim bližje Grušoveljskemu jezu.

A.2. Izdelava zaporničnega objekta pri križanju z Grušoveljsko strugo z maksimiranim pretokom, skladnim s koncesijskimi pogodbami.

A.3. Nadaljevanje nasipa do lokalne ceste Grušovlje – Homec JZ od stanovanjskih objektov.

V naslednji fazi (DPN?) je možno na območju med Okonino in domačijo Filjač zgraditi suhi zadrževalnik z ocenjeno prostornino med 250.000 in 300.000 m³.



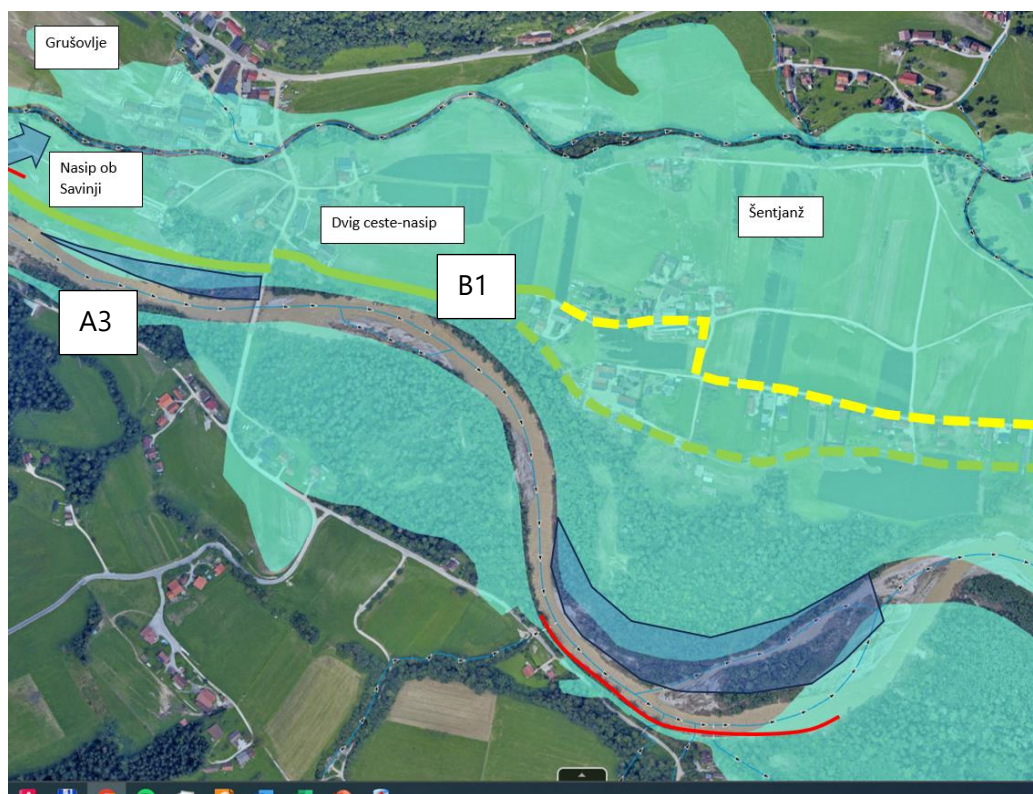
Slika 2: Območje med Okonino in Grušovljami. Rdeči križi predstavljajo prekinitve poplavnih tokov

B. Odsek od Grušovelj mimo Šentjanža do razbremenilnika Varpoljske struge,

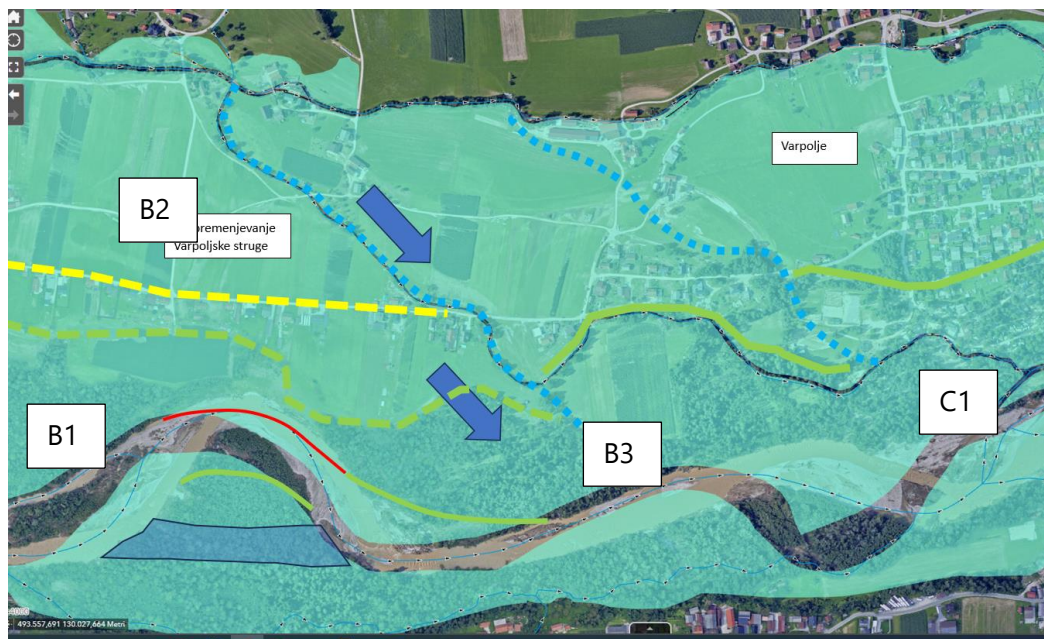
B.1. Od ceste proti Homcu do križanja z razbremenilnikom Varpoljske struge je možno dodatno dvigniti greben med obema poplavnima tokovima. Možni sta dve varianti in sicer po trasi ceste ali po južnem robu parcel, na katerih stojijo objekti. Glede na sedanje izračune višina dviga na bi bila velika.

B.2. Obnova oziroma vzpostavitev razbremenilnika z neposrednim vtokom v Savinjo zahodno od Varpolja. Glede na potek gladin Savinje se vzporedno s Strugu izvedejo nižji nasipi. Potek je odvisen od gladin Savinje, ki bodo zaradi zmanjšanja pretokov po poplavnem območju više (večji pretoki po Savinji).

B.3. Izvedba zapornice na razbremenilniku med nasipi pred iztokom v Savinjo (na križanju z lokalno cesto).



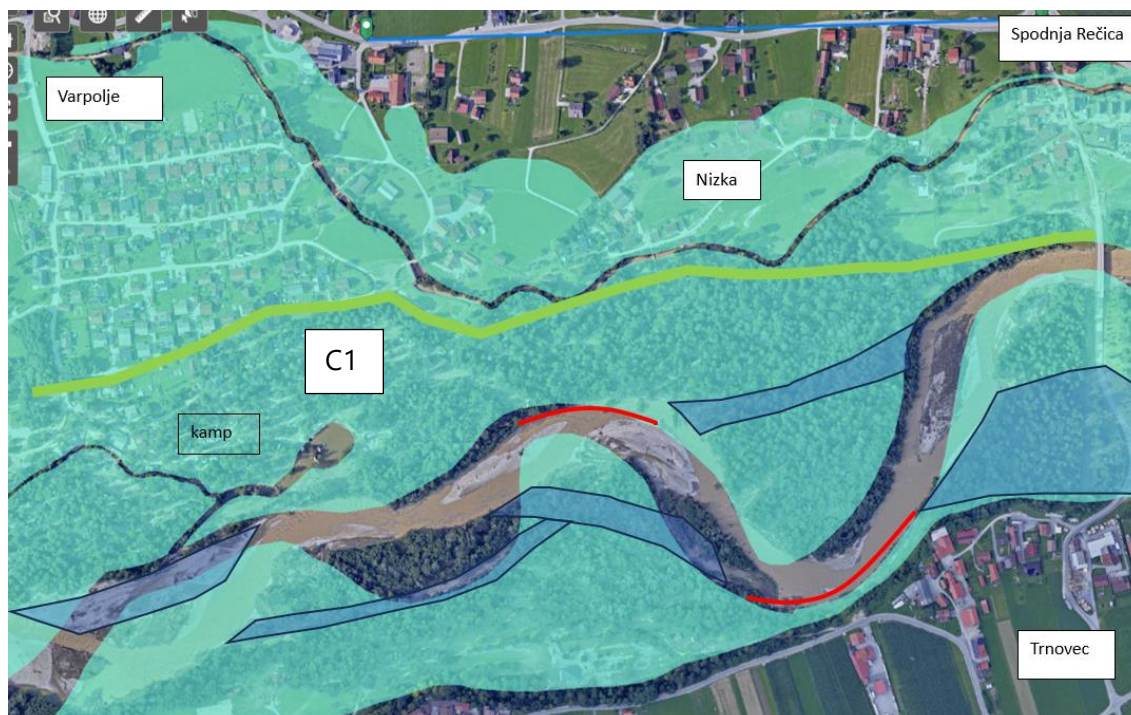
Slika 3: Območje Grušovelj in Šentjanža



Slika 4: Območje med Šentjanžem in Varpoljem z razbremenilnikom

C. Od razbremenilnika mimo Varpolja in Nizke do Spodnje Rečice (cesta prot Trnovcu)

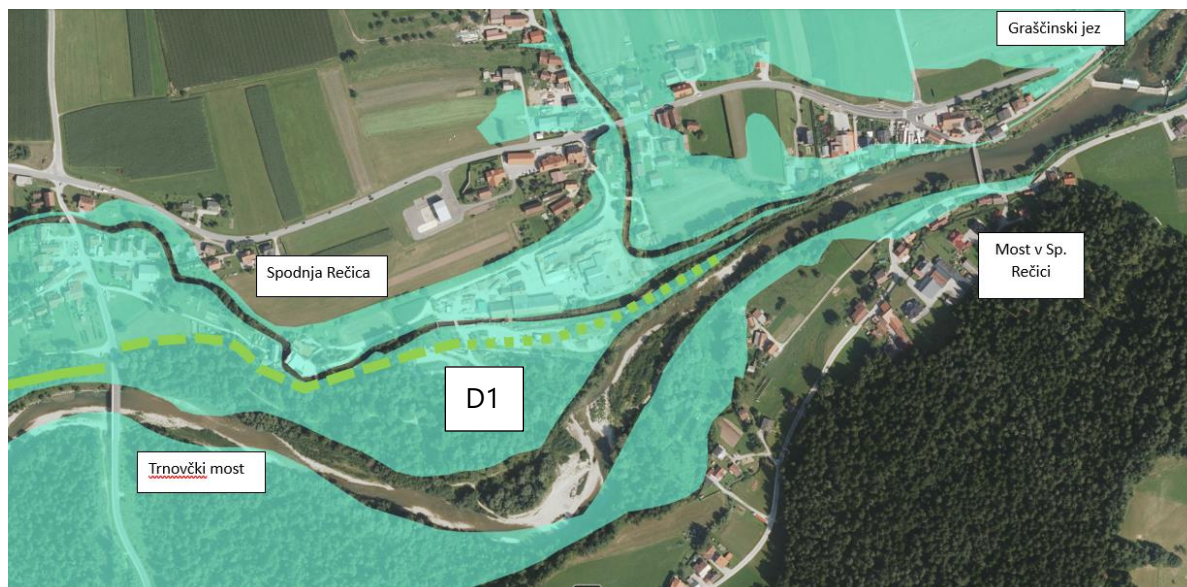
C.1. Nadgradnja in podaljšanje nasipa med Varpoljem in kampom Menina ter naprej ob desnem bregu Varpoljske struge mimo Nizke do ceste oziroma mostu proti Trnovcu. Nasip je potrebno stabilnostno preveriti in dograditi s tesnilnim jedrom. Potek krone nasipa je potrebno določiti s hidravličnimi analizami in primerno izbrano povratno dobo. Predlagamo ponovitev dogodka avgust 2023.



Slika 5: Območje med Varpoljem, Nizko in Spodnjo Rečico (Trnovčki most)

D. Od ceste v Spodnji Rečici do izliva Rečice

D.1. Podaljšek nasipa od mostu proti Trnovcu do izliva Rečice. Trasa nasipa v prostoru ni določena. Poplavna varnost Spodnje Rečice je odvisna od dolžine nasipa. Daljši kot je nasip, nižje so gladine v Spodnji Rečici.



Slika 6: Območje Spodnje Rečice do mostu

Na območjih Grušovelj, Šentjanža, Varpolja in Nizke je pričakovati, da bo z ukrepi doseženo zmanjšanje poplavne nevarnosti in sicer na razred preostale nevarnosti. Še vedno pa bo obstajala možnost preboja nasipa.

Na območju Spodnje Rečice (predvsem dolvodno od ceste proti Trnovcu poplavne varnosti Q100 + podnebne spremembe verjetno **ni možno zagotoviti**. Maksimalno znižanje je možno do kote 354,40 m n.m. s podaljšanjem nasipa od mostu do izpod objekta Spodnja Rečica 13 (ukrep D.1). Globine poplavne vode avgusta 2023 so presegle 2 ali celo 3 m na območju sotočja z Rečico in tik nad mostom v Rečici. Na teh območjih varovanje ni možno. Možno je le zmanjšati ogroženost z zamenjavo mostu v Spodnji Rečici in znižanjem Graščinskega jezua.




V preglednici so podani opisi po posameznih objektih s predlogi varovanja ali premestitve.


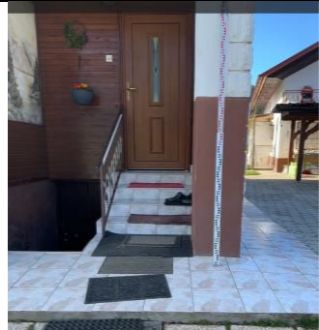

Pripravil: mag. Rok Fazarinc, univ. dipl. inž. grad.


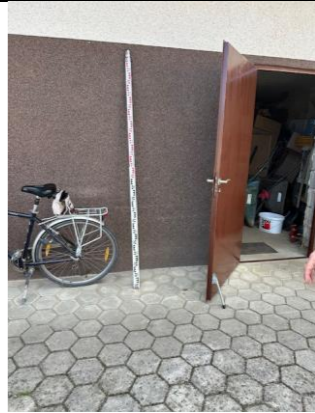


**Rok
Fazarinc**





Digitally signed by Rok Fazarinc
DN: C=SI, S=Slovenija, OU=individuals,
G=Rok + SN=Fazarinc + CN=Rok
Fazarinc +
SERIALNUMBER=2493645312035
Reason: I am the author of this document
Location: your signing location here
Date: 2024.03.27 13:33:55+01'00'
Foxit PDF Reader Version: 11.2.1

2 STROKOVNA OCENA OBJEKTOV V OBČINI REČICA OB SAVINJI

Zap. št.	ID vloge AJDA	Občina	Objekt naslov	Poštna številka	Oškod.	Parcelna številka	Kat. občina	Razred popl. nev.	Poplava 4.8.2023	Erozijska ogroženost	Mnenje	Fotografija
1	1446356	Rečica ob Savinji	Dol-Suha 9	3332 Rečica ob Savinji	Gregorc Martin Stan.	297/1	921	Za to območje KRPN niso izdelane		DA?	Objekt ogroža plaz.	
2	1243293	Rečica ob Savinji	Grušovlje 14	3332 Rečica ob Savinji	Zager Stanislav Stan	507/1	932	Izven veljavnosti	Da Globina 1,0 m	Majhna	Nad Grušoveljskim jezom. Možno je izvesti nasipe (ukrep A.1.) in suhi zadrževalnik (DPN). Objekt se ohrani.	
3	1244849	Rečica ob Savinji	Grušovlje 15a	3332 Rečica ob Savinji	Vasle Ana Stan	504/35	932	Majhen RPN	Da Globina 0,85 m	Majhna	Pod Grušoveljskim jezom Možno je izvesti nasipe (ukrep A.1.) in suhi zadrževalnik (DPN). Objekt se ohrani.	
4	1236942	Rečica ob Savinji	Grušovlje 17	3332 Rečica ob Savinji	Kolenc Janez Stan	*69	932	Srednji RPN	Da Globina ~1,5 m	Majhna	Možno je izvesti nasipe (ukrep A.1.) in suhi zadrževalnik (DPN). Objekt se ohrani ali na istem mestu izvede nadomestna gradnja.	


5	1229198	Rečica ob Savinji	Grušovlje 18	3332 Rečica ob Savinji	Aleš Bric Stan	502/7	932	Preostali in srednji RPN	Da Globina 0,9 m	Majhna	Možno je izvesti nasipe (ukrep A.1.) in suhi zadrževalnik (DPN). Objekt se ohrani.	
6	1230149	Rečica ob Savinji	Grušovlje 23	3332 Rečica ob Savinji	Prislan Karel Stan	*250	932	Preostali RPN	Da Globina 0,9 m	Majhna	Možno je izvesti nasipe (ukrep A.1.) in suhi zadrževalnik (DPN). Objekt se ohrani.	
7	1239710	Rečica ob Savinji	Grušovlje 25	3332 Rečica ob Savinji	Lužnik Darja Stan	*248	932	Majhen RPN	Da Globina vode 1,4 m leta 1990 0,7 m	Zmerna do velika	Možno je izvesti nasipe (ukrep A.1.) in suhi zadrževalnik (DPN). Objekt se ohrani.	
8	1230024	Rečica ob Savinji	Grušovlje 9	3332 Rečica ob Savinji	Žlebni Jože	478/16	932	Izven OVR	Da?	Majhna	Možno je izvesti nasipe (ukrep A.1.) in suhi zadrževalnik (DPN). Objekt se ohrani.	
9	145567	Rečica ob Savinji	Homec 9	3332 Rečica ob Savinji	Kropovšek Anton	470/4	933	Izven poplavne ogroženosti, PLAZ	Ne	Zmerna	Objekt ogroža plaz.	



10	1237476	Rečica ob Savinji	Nizka 28	3332 Rečica ob Savinji	Bitenc Martin	223/3	935	Majhen RPN	Da Globina vode 0,5 m	Majhna	Predlagana izvedba ukrepov A.1., A.2., A.3., B.1., B.2. b.3. in C1. Objekt se ohrani.	
11	1239169	Rečica ob Savinji	Nizka 29	3332 Rečica ob Savinji	Mavrič Stanko	663/7 210/15	935	Majhen RPN	Da Globina vode 0,7 m	Majhna	Predlagana izvedba ukrepov A.1., A.2., A.3., B.1., B.2. b.3. in C1. Objekt se ohrani.	
12	1239156	Rečica ob Savinji	Nizka 38	3332 Rečica ob Savinji	Mavrič Stanko	*257	935	Majhen RPN	Da Globina vode 0,5 m	Majhna	Predlagana izvedba ukrepov A.1., A.2., A.3., B.1., B.2. b.3. in C1. Objekt se ohrani.	
13	1239117	Rečica ob Savinji	Nizka 4	3332 Rečica ob Savinji	Prislan Damjan	189/5	935	Delno majhen, delno izven RPN	Da Globina vode 0,6 m	Majhna	Predlagana izvedba ukrepov A.1., A.2., A.3., B.1., B.2. b.3. in C1. Objekt se ohrani.	
14	1448366	Rečica ob Savinji	Nizka 4	3332 Rečica ob Savinji	Prislan Anton	189/5	935	Delno majhen, delno izven RPN	Da	Majhna		

15	1239141	Rečica ob Savinji	Nizka 42	3332 Rečica ob Savinji	Mavrič Alojz	*133	935	Majhen RPN	Da Globina vode 0,6 m	Majhna	Predlagana izvedba ukrepov A.1., A.2., A.3., B.1., B.2. b.3. in C1. Objekt se ohrani.	
16	1351492	Rečica ob Savinji	Nizka 43	3332 Rečica ob Savinji	Horvat Goran	228/4	935	Delno preostali, majhen in srednji RPN	Da Globina vode 1,2 m, leta 1990 0,3m, leta 2012 0,02m.	Majhna	Predlagana izvedba ukrepov A.1., A.2., A.3., B.1., B.2. b.3. in C1. Objekt se ohrani.	
17	1237654	Rečica ob Savinji	Nizka 8A	3332 Rečica ob Savinji	Čopar Magda	203/3	935	Majhen RPN	Da Globina vode 0,3 m,	Majhna	Predlagana izvedba ukrepov A.1., A.2., A.3., B.1., B.2. b.3. in C1. Objekt se ohrani.	
18	1353085	Rečica ob Savinji	Poljane 26	3332 Rečica ob Savinji	Podkrižnik Franc	743/4	922				Objekt ogroža plaz.	
19	1444743	Rečica ob Savinji	Poljane 38	3332 Rečica ob Savinji	Hriberšek Marko	303/4	922				Objekt ogroža plaz.	
20	1240706	Rečica ob Savinji	Grušovlje 24	3332 Rečica ob Savinji	Knapič d.o.o.	479/7	932	Izven OVR in RPN	Da Globina vode 0,3 m	Majhna	Možno je izvesti nasipe (ukrep A.1.)in suhi zadrževalnik (DPN). Objekt se ohrani.	

21	1237544	Rečica ob Savinji	Spodnja Rečica 12		Gvido Rovan	*54/2	935	Srednji RPN	Da Globina vode 2,8 m	Majhna	Objekt je v veliki ogroženosti in ga ni možno varovati. Predlagana je premestitev objekta.	
22	1238380	Rečica ob Savinji	Spodnja Rečica 13		Ločan Ivan	609/10	935	Srednji RPN	Da Globina vode na zaledni strani 1,4 m, na gorvodni strani 1,8 m.	Majhna	Objekt je v veliki ogroženosti in ga ni možno varovati. Predlagana je premestitev objekta.	
23	1237575	Rečica ob Savinji	Spodnja Rečica 2a		Bitenc Boris	589/6	935	Majhen RPN	Da Globina vode 1,85 m	Majhna	Objekta z ukrepi do D.1. ni možno varovati do Q100+PS. Globina vode z ukrepi bi bila 1,0 m ob ponovitvi dogodka 2023, oziroma pri Q100 bi poplava segala do objekta. Predlagana je premestitev objekta.	
24	1237731	Rečica ob Savinji	Spodnja Rečica 2b		Kumer Špela	590/7	935	Majhen RPN	Da Globina vode 1,85 m	Majhna	Objekta z ukrepi do D.1. ni možno varovati do Q100+PS. Globina vode z ukrepi bi bila 1,0 m ob ponovitvi dogodka 2023, oziroma pri Q100 bi poplava segala do objekta. Predlagana je premestitev objekta.	
25	1230100	Rečica ob Savinji	Spodnja Rečica 2d		Skok Klačnik Ana	591/16	935	Majhen RPN	Da Globina vode 1,8 m	Majhna	Objekta z ukrepi do D.1. ni možno varovati do Q100+PS. Globina vode z ukrepi bi bila 1,0 m ob ponovitvi dogodka 2023, oziroma pri Q100 bi poplava segala do objekta. Predlagana je premestitev objekta.	
26	1244132	Rečica ob Savinji	Spodnja Rečica 2e		A.M. Miklavec, d.o.o.	591/19	935	Majhen RPN	Da Globina vode 1,8 m	Majhna	Objekta z ukrepi do D.1. ni možno varovati do Q100+PS. Globina vode z ukrepi bi bila 1,0 m ob ponovitvi dogodka 2023, oziroma pri Q100 bi poplava segala do objekta.	

											Predlagana je premestitev objekta.	
27	1232481	Rečica ob Savinji	Spodnja Rečica 2f		Sivec Ana	591/13	935	Majhen RPN	Da Globina vode 1,8 m	Majhna	Objekta z ukrepi do D.1. ni možno varovati do Q100+PS. Globina vode z ukrepi bi bila 1,0 m ob ponovitvi dogodka 2023, oziroma pri Q100 bi poplava segala do objekta.	
28		Rečica ob Savinji	Spodnja Rečica 3c			585/291	935	Majhen RPN	Da Globina vode 1,8 m	Majhna	Objekta z ukrepi do D.1. ni možno varovati do Q100+PS. Globina vode z ukrepi bi bila 1,0 m ob ponovitvi dogodka 2023, oziroma pri Q100 bi poplava segala do objekta.	
29	1237716	Rečica ob Savinji	Spodnja Rečica 3b		Prosenjak Aleksander	585/192	935	Majhen RPN	Da Globina vode 1,8 m izven parcele	Majhna	Objekta z ukrepi do D.1. ni možno varovati do Q100+PS. Globina vode z ukrepi bi bila 1,0 m ob ponovitvi dogodka 2023, oziroma pri Q100 bi poplava segala do objekta.	
30	1238495	Rečica ob Savinji	Spodnja Rečica 4		Skok Paulina	585/8	935	Preostali RPN	Da	Majhna	Objekta z ukrepi do D.1. ni možno v celoti varovati do Q100+PS. Globina vode z ukrepi bi bila 1,0 m ob ponovitvi dogodka 2023, oziroma pri Q100 bi poplava pod koto bivalne etaže, ki je ~1 m nad terenom.	
31	1244011	Rečica ob Savinji	Spodnja Rečica 44		Krefl Miran	610/69	935	Preostali RPN	Da Globina vode je presegla 3 m, leta 1990 manj kot 1 m.	Majhna Majhna Majhna	Ob ohranitvi mostu v Spodnji Rečici in Graščinskega jezua prepisane poplavne varnosti ni možno zagotoviti.	
32	1240881	Rečica ob Savinji	Spodnja Rečica 44a		Krefl Ivan	610/62	935					
33	1240859	Rečica ob Savinji	Spodnja Rečica 44a		Krefl Ivan	610/62	935					
34	1238514	Rečica ob Savinji	Spodnja Rečica 5		Markovčič Franc	*172	935	Majhen RPN	Da	Majhna	Objekt je lesen in ni odporen na poplavo. Objekta z ukrepi do D.1. ni možno v celoti varovati do Q100+PS. Zaradi stopnic je talna plošča ~ 0,7 m nad terenom.	
											Premestitev ni nujno potrebna.	

35	1244663	Rečica ob Savinji	Spodnja Rečica 53		Cajner Marija	6/2	935	Majhen RPN	Da Globina vode na zaledni strani 2,85 m, proti jugu 3,3 m	Majhna	Objekt je zelo ogrožen. Nahaja se na vplivnem območju sotočja Savinje in Rečice. Ob poplavah objekt ni dostopen (otežena evakuacija oziroma reševanje). Predlagana je premestitev objekta.	
36	1241116	Rečica ob Savinji	Spodnja Rečica 61		Celinšek Ivan	*272	935	Majhen RPN	Da, kletni del. Globina vode do 0,7 m	Majhna	Objekt je možno varovati s protipoplavnimi stenami. Premestitev ni potrebna.	
37	1239028	Rečica ob Savinji	Spodnja Rečica 7		Zagradišnik Miran	*170	935	Majhen RPN	Da Globina vode 1,2 m	Majhna	Zaradi stopnic je talna plošča ~ 0,6 m nad terenom. Objekt je možno varovati s protipoplavnimi stenami. Premestitev ni nujno potrebna.	
38	1235306	Rečica ob Savinji	Spodnja Rečica 7a		Maričić Andreja	589/9	935	Majhen RPN	Da	Majhna	Objekt je možno varovati s protipoplavnimi stenami. Premestitev ni nujno potrebna	
39		Rečica ob Savinji	Spodnja Rečica 8		Čož Ciril	*198	935	Majhen RPN	Da	Majhna	Objekt je nad koto 355,0. Z izvedbo vseh ukrepov od A.1. do D.1. in po potrebi dodatnim varovanjem z mobilnimi protipoplavnimi stenami. Objekta ni potrebno premestiti.	

40	Rečica ob Savinji	Spodnje Pobreže 25	Melavec Janez	147/19	934	Majhen RPN	Da Globina vode 1,5 m	Majhna do srednja	Na območju ni možno izvesti celovitih ukrepov, ki bi zagotovili varnost objektu. Predlagana je premestitev objekta	
41	Rečica ob Savinji	Grušovlje 24a	Knapič d.o.o.	479/14	932	Preostali RPN	DA Globina vode 0,7 m	Majhna	Objekt je poplavno ogrožen pri pretokih nad Q100. Z izvedbo ukrepov A1, A2 in A3 bo zagotovljena varnost na Q100+podnebne sprememb. Premestitev ni potrebna.	
42	Rečica ob Savinji	Spodnja Rečica 2c	A.M Mikalvec d.o.o.	591/10	935	Na meji preostalega RPN	DA Globina vode do 1,8 m	Majhna	Objekta z ukrepi do D.1. ni možno varovati do Q100+PS. Globina vode z ukrepi bi bila 1,0 m ob ponovitvi dogodka 2023, oziroma pri Q100 bi poplava segala do objekta. Predlagana je premestitev objekta.	
Dodatno mnenje										
43	Rečica ob Savinji	Spodnja Rečica 3a	Adamič	585/10	935	Majhen RPN	DA Globina vode do 1,8 m	Majhna	Objekta z ukrepi do D.1. ni možno varovati do Q100+PS. Globina vode z ukrepi bi bila 1,0 m ob ponovitvi dogodka 2023, oziroma pri Q100 bi poplava segala do objekta. Predlagana je premestitev objekta.	